

kamiamakusa

上天草

人と海のふれあうまち

特集 上天草高等学校ってどんな学校!?
中体連フットレポート



ゴルフができることが幸せ

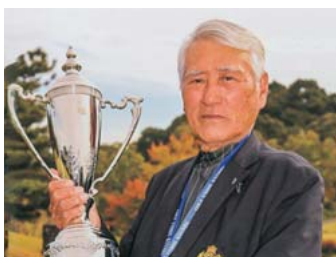
瀧下さんは、6月21日(水)に天草市有明町のザ・マスターズ天草コースで開催されたスポ協ゴルフ大会ミッドシニアの部(65歳以上)で見事優勝されました。

瀧下さんがゴルフを始めたのは、大型タンカー外航船のエンジニアとして長期間に渡って世界を転々とする最中の25歳のとき、渡航先のオーストラリアで職場の同僚に誘われたのがきっかけで、仕事の合間に停泊先でたまに仲間とゴルフを楽しんでいたそうです。

そんな瀧下さんですが、ゴルフを本格的に始めたのは退職後の65歳からで、競技デビューした大会でいきなり優勝するなど数々の功績を収め、平成30年に開催された日本グランドシニアゴルフ選手権では3位に、令和4年に開催された九州スーパーシニアカップでは優勝されたそうです。

これだけ長年ゴルフを続けられるのは、「どんなに成績が悪くても、仲間と切磋琢磨してゴルフができることが幸せであり、健康に繋がるから」と述べられました。

今後の目標は、年々加齢による体力の衰えを感じるが、「あと5年くらいは多くの大会に参加したい。」と力強く話していただきました。



提供：株式会社ゴルフタイムス

「キバツ輝ヒト」を募集します！

新しいことに挑戦している人、賞を受賞した人など上天草市で頑張っている人を募集します。本市在住であれば自薦・他薦、ジャンルなどは問いません。詳しくは総務課秘書広報係までご連絡ください。

総務課秘書広報係 ☎0964(26)5525

人口(前月比) (令和5年5月31日現在) ()内は前月比

大矢野	12,768 (-27)	総人口	24,562 (-66)
松島	6,334 (-12)	世帯数	11,237 (-16)
姫戸	2,202 (-16)	男性	11,695 (-32)
龍ヶ岳	3,258 (-11)	女性	12,867 (-34)

市の面積 126.94km²

Contents - 今月号の主な内容

2	キバツ輝ヒト 瀧下 幸治さん
3	中体連フォトレポート
7	・100歳おめでとうございます ・まちのわだい
10	【特集】 上天草高等学校ってどんな学校!?
13	上天草高校はさらに充実します
15	・市長室NOW ・企業版ふるさと納税による寄付
16	空き家バンク
18	・職員採用試験 ・教育長および教育委員の任命および退任
19	海水浴場での水難事故
20	事業者向け補助金制度創設
21	浄化槽の設置・管理
22	・オンラインワーカー育成講座 ・障害者手帳の種類と申請手続き
23	・国民健康保険と後期高齢者医療の被保険者証の郵送 ・認定証・限度額証の更新の手続き
24	避難行動要支援者名簿の作成
25	上天草総合病院だより
26	健康ガイド
27	美味しいお酒やお料理が堪能できます
28	生涯学習白書
29	ぶらっとライブラリー
30	・年金で笑顔 ・地域包括支援センター ・かよいの場
31	お知らせ
35	・天草四郎ミュージアム手帖 ・シリーズ人権 ・イベント ・マイナンバーカード時間外・休日窓口
36	地域おこし協力隊
37	Our School Projects
38	カレンダー
40	上天草市防災情報WEBアプリ

今月の表紙



写真は、松島町の西目海水浴場の景色です。海辺から天草の島々を一望できる景色が魅力的でした。

2023年

天草郡市中体連フォトレポート

令和5年6月17日から7月1日までにかけて、天草郡市中体連が開催されました。
(取材の都合上、一部の競技のみの掲載となります。)



大矢野中学校野球部



松島中学校野球部





松島中学校女子ソフトテニス部



大矢野中学校男子・女子ソフトテニス部



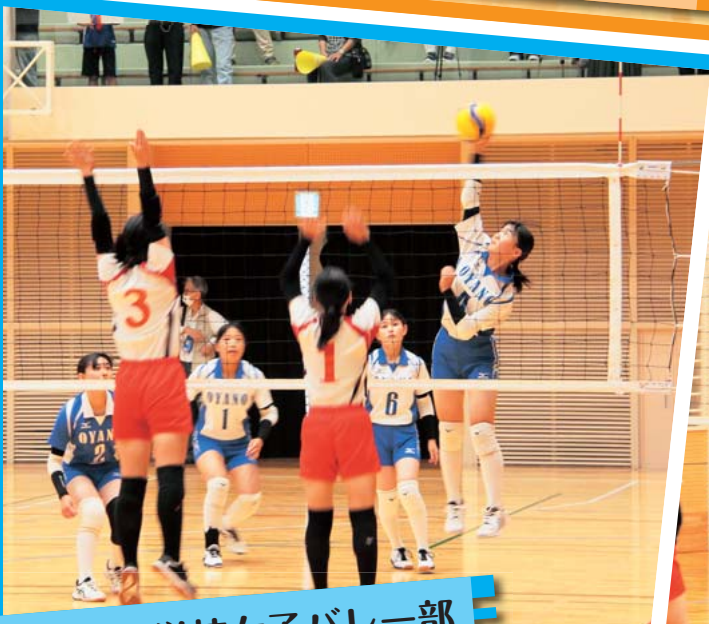
大矢野中学校女子ソフトボール部



姫戸中学校女子バレー部



龍ヶ岳中学校・倉岳中学校女子バレー部



大矢野中学校女子バレー部



大矢野中学校男子柔道部



大矢野中学校女子バスケット部



松島中学校女子バスケット部



龍ヶ岳中学校・倉岳中学校女子バスケット部



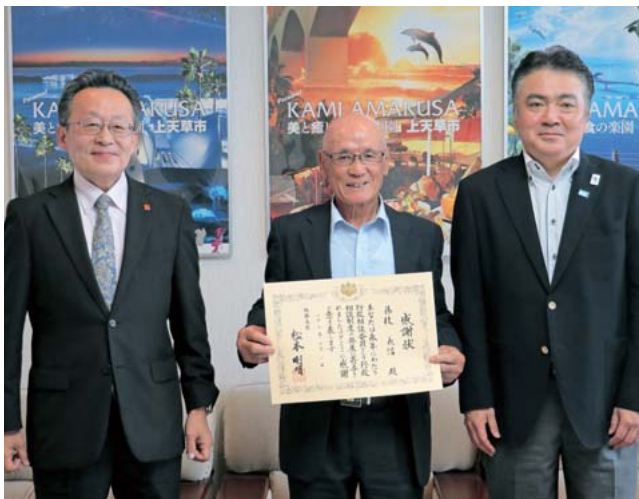
5/14 上天草市猟友会が鳥獣慰霊祭を行いました

5月14日(日)、熊本県猟友会上天草支部が、姫戸町二間戸にある慰霊碑で、鳥獣の供養を行いました。
 猟友会は、本市から委託を受け、日々、有害鳥獣捕獲業務を実施している団体であり、毎年、この時期に慰霊碑の前で鳥獣の供養を行っています。
 令和4年度のイノシシの捕獲頭数は1,746頭となり、平成27年度の1,714頭を超え、過去最高の捕獲頭数となりました。
 市では、今後も猟友会と連携し、有害鳥獣の捕獲に努めていきます。

100歳
おめでとうございます

渡邊 和子さん
大矢野町
大正12年5月11日生まれ

渡邊和子さんが100歳を迎えられ、市から表彰状とお祝いを贈呈しました。



5/31 行政相談に尽力
藤枝さんに総務大臣感謝状

5月31日(水)、市役所大矢野庁舎で退任行政相談委員への総務大臣感謝状贈呈式が行われ、今年の3月31日まで活動された藤枝義信さんに対し、中村隆一熊本行政評価事務所長から感謝状が手渡されました。
 贈呈式に同席した堀江市長から、16年間という永きに渡る行政相談委員としての地域での活動に対し、感謝と労いの言葉が贈られました。
 なお、後任として村川和敬さんが就任されました。



5/23 熊本県事業承継・引継ぎ支援センター主催 事業承継調印式

5月23日(火)、熊本県事業承継・引継ぎ支援センターが、天草信用金庫松島支店で、事業承継に伴う調印式を行いました。
 この調印式は、同センターが市役所大矢野庁舎で毎月開催している事業承継個別相談会(無料)を通じて実現したもので、松島町で「彩々倶楽部」を経営されている有限会社セイコー倶楽部の代表者、中川秀子さんから吉澤政紀さんへ経営を引き継がれることになりました。
 お店を譲られた中川さんは「吉澤さんがお店を続けてくれるというので安心しました。」と喜んでおられました。
 また、引き継がれた吉澤さんは「地域の皆様に彩々倶楽部をもっと利用していただけるよう頑張ります。」と意気込みを語りました。



6/1 令和5年度上天草市防災会議を開催しました

6月1日(木)、上天草市役所松島庁舎で令和5年度上天草市防災会議を開催しました。

会議では、熊本県地域防災計画の見直しを踏まえ、本市の地域防災計画の改定を行いました。

また、熊本地方気象台から、今年の梅雨の見通しや南海トラフ地震の想定について説明を受け、参加者の間で情報共有を図りました。今後とも、本市の防災体制の強化を図り、市民の安心・安全に努めます。



6/5 叙勲受章おめでとうございます

令和5年春の叙勲で、大西光枝さんが瑞宝単光章を受章されました。

大西さんは、昭和58年12月に民生委員・児童委員を委嘱され、上天草市松島町民生委員・児童委員協議会会長を務められました。在職中は、地域の実情把握に努め、地域住民からの相談に応じ、適切な助言や支援を行うなど積極的かつ献身的に活動されました。

このたび、30年間地域福祉の発展に貢献された功績が認められ、受章となりました。



5/31 「人権の花」運動伝達式が行われました

5月31日(水)、上天草市立姫戸小学校で「人権の花」運動の伝達式が行われました。

「人権の花」運動は、花の種を児童が協力して育てることを通じて、生命の尊さ、人権の尊重、協力・感謝することの大切さを学ぶことを目的に、昭和57年から実施されています。

伝達式では、人権イメージキャラクターの「まもるくん、あゆみちゃん」がサプライズで登場するなか、人権擁護委員から児童へ、前年度実施校の上天草市立龍ヶ岳小学校と天草市立五和小学校が、育て収穫した花の種やメッセージなどが手渡されました。花の種は、姫戸小学校の児童の皆さんによって植えられ、育てられます。



6/1 「笑顔を咲かそう花いっぱい作戦」で地域を明るく元気に!

JA あまくさ女性部大矢野総支部では、県内有数の花きの産地である上天草市を、「活気ある花のまち上天草」としてPRするため、令和3年度から「笑顔を咲かそう花いっぱい作戦」を実施しています。

今年度第1弾の活動として6月1日(木)に、国道沿いのJA あまくさ大矢野ガソリンスタンド前の花壇に、芝桜とひまわりを植えました。

今後も季節ごとに咲く色とりどりの花を大矢野町各地に植える予定です。



左から木下好生さん、井上耕作さん、藤島幹大さん、藤島定治さん

6/16 熊本県花き品評会で最高賞受賞!

6月16日(金)に熊本県花き協会主催の令和4年度花き品評会表彰式が開催され、最高賞の花き協会長賞の金賞に藤島幹大さんの輪ギクが、同じく藤島定治さんの胡蝶蘭が表彰され、ご兄弟での受賞となりました。また、銀賞に井上耕作さんのトルコキキョウ、銅賞に赤松秀和さんのスターチスも受賞され、「花のまち上天草」の生産者の技術の高さを表す結果となりました。

また、木下好生さんが永年の花き振興への功績により、花き園芸功労者として表彰されました。



6/8 上天草警察署長から人命救助への感謝状が贈られました

6月8日(木)、上天草警察署長から、龍ヶ岳町在住の橋本富廣さんに感謝状が贈られました。

橋本さんは、龍ヶ岳町で水難者を発見し、迅速な対応をとり、人命救助を行いました。橋本さんが救助を行った時には周囲に人がいなかったため、水難者の安全を確保後、救助の補助を依頼するため、人を呼ぶなど迅速かつ適切な判断で人命が救われました。

内航海運を学びませんか?

～上天草市の海運会社の新船見学会～

明治海運(有)(大矢野町登立)が所有する新船『第二明治丸』の船内見学会が開催されます。

将来船員を志す人や船員の仕事に興味のある人など、実際の船を見学してみませんか?

見学イベントは、みすみ港祭りの一環で開催されます。

- ▶日時 7月22日(土)9時30分～16時
- ▶受付 9時30分～
- ▶見学 10時から随時
- ▶場所 三角港新岸壁

小学生以下は保護者同伴で参加ください(船内には精密機器があります)。

動きやすい服装と運動靴で参加ください(船内には突起物や急な階段があります)。



天候不良により中止の場合があります。

7月20日(木)16時から三角港で就航祝のもち投げもあります。

【問い合わせ先】

上天草市海運業次世代人材育成推進協議会
☎0969(56)2928(熊本県海運組合内)



6/20 元ALTとオンラインで交流

6月20日(火)、今津小の6年生と教良木小の5・6年生32人が、外国語科学習の成果を発表するため、上天草市の元ALT(外国語指導助手)で現在はアメリカのコロラド州に在住しているケリーさんとオンラインで交流しました。

児童たちは、英語とジェスチャーを交え、教良木の田んぼアートや樋合海水浴場の海上アスレチックなどを紹介し、ケリーさんも地元の豊かな自然や自転車祭りなどを児童に紹介していました。

今津小の兵藤圭一朗くんは、「これまで学んできた英語で自分の思いを伝えられて嬉しかった」と話しました。



【特集】

上天草高等学校ってどんな学校！？



「叡智・信義・敬愛」の綱領を軸として、智・徳・体の調和がとれた、将来、国際的素養を備え地域に貢献できる人材の育成を目指した教育を行うことを基本理念としています。また、「認め、ほめ、励まし、伸ばす」教育実践をとおして、社会を構成する一員としての必要な人間力【智・徳・体】を身に付けるために、克己精励する生徒の育成を目指すという教育目標を掲げています。

次に、上天草高校の各学科・コースの目標と取得可能な資格等、主な進路先を紹介します。

普通科 普通クラス



【目標等】

・個に応じた指導を行い、基礎学力の定着を図ることで、生徒一人ひとりの多様な進路希望（進学・就職）に柔軟に対応することを目指します。

【取得できる資格等】

実用英語技能検定、実用数学技能検定、日本漢字能力検定試験 等

【主な進路先】（過去3年間）

（就職）トヨタ自動車株式会社、マツダ株式会社、トヨタ自動車九州株式会社、山崎製パン株式会社、ヤマハ天草製造株式会社、ユニテック株式会社天草事業所、上天草市役所 等

（進学）熊本学園大学、国立波方海上技術短期大学校、上天草看護専門学校 等

上天草高校は、地域の方と協力して取り組む授業や学校行事が多数あり、地域の方との交流がとても多い学校です。先生方や先輩方もとても優しく、馴染みやすい学校だと思います。



卒業生
藤本 治幸さん

普通科では広い範囲で様々な教科を学ぶことができます。また、部活動などの課外活動の時間を十分に確保できます。



在校生
池田 龍誠さん

普通科 グローバル文理コース



【目標等】

- ・国公立大学などの上級学校への進学を目指すコースです。文系・理系にも対応できるカリキュラムを用意しています。
- ・国際的な視野を持ち、地域で活躍できる人材の育成を目指します。

【取得できる資格等】

実用英語技能検定、実用数学技能検定、日本漢字能力検定試験等

【主な進路先】(過去3年間)

(進学)福岡教育大学、熊本県立大学、山陽小野田市立山口東京理科大学、熊本学園大学、崇城大学、九州ルーテル学院大学、尚絅大学、尚絅大学短期大学部、上天草看護専門学校 等

上天草高校は、地域の課題や魅力について知識を深めることができる「上天草プロジェクト」という特色のある授業や活動を通して、自分自身の個性を見つけ、伸ばすことのできる学校です。



卒業生
岡本 瑠心さん

他の科より広く深く学ぶことができ、特に進学時に役立つ受験情報を定期的に教えてもらうことができます。また、同じ目標を持った仲間と授業を受けることで切磋琢磨し、集中して学べるところに魅力を感じています。



在校生
中田 浩志さん

情報会計科



【目標等】

- ・旧松島商業高校の伝統を引き継ぎ、就職と進学の双方に強い学科を目指します。
- ・商業に関する基本的な知識と技術を身につけ、レベルの高い資格取得・検定合格を目指します。
- ・販売実習を通じて、実社会でも通用する礼儀やマナーを学び、コミュニケーション能力を身につけます。

【取得できる資格等】

日商簿記検定2級、全商簿記実務検定1級、全商情報処理検定1級、ビジネス文書実務検定1級 等

【主な進路先】(過去3年間)

(就職)トヨタ自動車株式会社、イオン九州株式会社、株式会社九州ケーブズデンキ、熊本県畜産農業協同組合、株式会社肥後銀行、天草信用金庫 等
(進学)熊本学園大学、九州ルーテル学院大学、上天草看護専門学校 等

上天草高校の良いところは、授業中に分からないところがあったらすぐ質問ができ、テストに向けた勉強もしやすいところです。また、上天草バザールなど全学年で取り組む行事もあるので、普段関わったことのない学年の人たちと仲が深められるので、良い学校だと思います。



卒業生
江口 琴美さん

情報処理、簿記などの資格取得に挑戦できる機会が他の科より多く、就職と進学の両方に強いところが魅力だと思います。また、販売実習である上天草バザールは情報会計科が中心となって行われています。



在校生
山下 絆さん



福祉科



【目標等】

- ・2年次から介護福祉類型と地域福祉類型の2類型に分かれます。介護福祉類型では、国家資格の介護福祉士を取得し、即戦力の介護職を目指します。地域福祉類型では、衣食住や保育について幅広く学び、上級学校進学や一般企業への就職を目指します。
- ・福祉科では介護福祉施設での実習を実施します。
- ・福祉のこころをもつ福祉人を育成するため、基盤となる「ちから」をつけ、社会に必要とされる人材を育てます。

【取得できる資格等】

介護福祉士、介護職員初任者研修、普通救命講習、認知症サポーター、食物調理技術検定 等

【主な進路先】(過去3年間)

(就職) 社会福祉法人姫戸福祉会翔洋苑、医療法人原田会松朗園、医療法人桜十字病院、社会福祉法人姫戸ひかり会ひかりの園、社会福祉法人博友会南風苑、社会福祉法人暁興会麗洋苑 等
(進学) 上天草看護専門学校 等



卒業生
須崎 千里さん

3年生の時の実習は大変な部分が多かったのですが、国家試験合格という目標に向かって仲間と協力して勉学に励みました。

福祉科では設備が充実していて楽しく実技を学べます。知識や実技の技術の向上だけではなく高校卒業前に国家資格を取れます。上天草は高齢化率が高く福祉の人材も必要になってくるので地域で即戦力として活躍できます。上天草のヒーローになれます。



在校生
尾上 瑛一さん

上天草高等学校独自の取組

県指定事業

「クリエイトハイスクール」指定校

事業の主題として【「ひと・もの・資源の宝庫」上天草で未来を切り拓くリーダーの育成】を掲げ、探究的な学習活動を通して、地域を深く理解し、誇りに思う心や地域のために思考・行動・表現できる力を育み、地域の未来を切り拓くリーダーを育成することを目標とした活動を行っています。



上天草バザール

旧松島商業高校の「松商バザール」から引き継いだ伝統ある学校行事のひとつ「上天草バザール」。情報会計科の生徒が中心となって、商品の仕入、広告、販売、収支報告までの一連のビジネスを経験しています。他学科の生徒も、販売実習をとおして本物の「商売」を体験することができます。地域の秋の風物詩として定着している上天草バザール。今年も11月12日(日)に上天草市松島総合センター「アロマ」でオープンします。上天草高校生が笑顔で皆さんをお待ちしております。



上天草高校はさらに充実します

本市では、上天草高校と連携して、上天草高校のさらなる魅力向上のため、これまでの支援事業に加えて、起業家教育をさらに充実するとともに、部活動の活性化や進路の選択肢を拡充するため、新しい取組を開始しました。

① 上天草高校生を対象とした人財育成塾(かみあま塾)

- 公務員を目指す生徒をサポート
上天草高校を多くの公務員を輩出させる高校として魅力を高め、将来のまちづくりを担う人材を育成する。
- 生徒の基礎学力の向上を目指す
大学進学や民間企業への就職を目指す生徒を支援し、基礎学力の向上を目指す。



担当 上天草市地域おこし協力隊 野口 孝行

公務員講座

- ・公務員試験の合格を目指した講座
- ・公務員専門学校のカリキュラムを活用したオンライン授業
- ・講座料は1万円(一部補助あり)

英語塾

- ・筑波大学名誉教授による楽しく学べる英語授業
- ・英語が苦手でも英語ができるようになりたい生徒をサポート
- ・講座料は無料

自学力向上委員会

- ・自ら進んで勉強する力を養う
- ・生徒各自による自習、隙間時間の活用
- ・講座料は無料

慶應義塾大学大学院経営管理研究科 EMBA プログラムとの連携でスタートした

② 株式会社ギルドヒーローズによる SDGs アート講座！

トレーディングカードゲーム

TCG ギルドヒーローズの世界観で、SDGs や職業を学びながらキャラクターイラストやゲームを作る特別講座を行います！



GUILD HEROES × SDGs

プログラム内容例

- 慶應義塾大学大学院経営管理研究科 EMBAプログラム MBA取得者たちによる SDGs 基礎思考法講座 ※経営学修士
- SDGs ボードゲーム作成のための SDGs 課題調査、書き出し→専門家によるフィードバック
- SDGs 問題解決のための活動をファンタジーイラストにして内容を発表
- 「ギルドヒーローズ」クリエイターによる、プレゼンイラスト作成用キャラクター作成講座、ストーリー作成 / 伝え方講座
- ここで生まれたキャラクターやアイデアが「ギルドヒーローズ」のマンガ / ゲームに採用されるチャンスも!?

楽しみながらSDGs活動に関わって、資格を取得！
AO入試や就職面接の武器にしよう！

※SDGs PRデザイナー
日本地方創生SDGs協会認定



③ マリーゴールドホールディングスによる インターンシップの受入、サッカー部の充実

地元企業より外部講師を招いた講座やインターンシップなどの体験的な学びを通し、様々な職業に触れることで将来の職業の選択肢の幅を広げます。

また、部活動においてはチーム強化と並行しスポーツを通して地域の方々と共に発展していくことを目指します

サッカー部

サッカー指導・指導者の強化・強化試合、対外試合の開催・マリーゴールド天草（中学生）との合同トレーニング・高校年代の公式戦出場機会の創出・サッカースクールの開設など



Kamiamakusa high school × MARRYGOLD



シェフ・パティシエ・ウェディング プランナー・美容・カメラマン presents

特産品を使用した商品開発・ウェディング基礎知識・マーケット調査・テーブルマナー・ヘアメイク体験・フォトグラフィー講座など

café kahnya の 1 日店長

生徒&パティシエで考案したオリジナル商品の販売・接客体験・イベント企画など

④ 既存の取組

既存事業一覧	概要
上天草高等学校生徒通学バス定期券購入費補助金 (R5 予算額：545 千円)	①対象者：上天草高校生の保護者が通学バス定期券購入のために設置した団体 ②対象経費：対象者が負担する通学バス定期券購入に係る費用のうち、上天草市内から通学する生徒に係る費用 ③補助額：通学バス定期券購入に係る自己負担額から熊本県の補助額を控除した上で、自己負担額 5,000 円を超える額
上天草高等学校国公立大学入学祝金 (R5 予算額：450 千円)	①対象者：上天草高校を卒業し、卒業年度の翌年度から 3 年以内に国公立大学に入学した人 ②祝金の額：入学金の 1/2 の額（上限 15 万円）
上天草高等学校生徒地元就職祝金 (R5 予算額：360 千円)	①対象者：上天草高校を卒業後、地元事業所に就職し、同一事業所に継続して 1 年以上就業した人 ②祝金の額：3 万円
上天草高等学校魅力向上支援補助金 (R5 予算額：1,080 千円)	①対象者：上天草高校育友会 ②対象経費：育友会が実施する次に掲げる活動に要する経費とする。 (1) 課外授業 (2) その他補助対象者が実施する活動で市長が必要と認めたもの
上天草高等学校魅力向上支援補助金（サポーターズ活動支援分） (R5 予算額：300 千円)	①対象者：上天草高校を外部から支援する団体 ※ 実績 上天草高校福祉科を支援するために、市内の介護施設で構成された団体が福祉科の実技研修のため、外部講師を招へいする事業を実施
上天草市特別奨学金 (R5 予算額：1,920 千円)	①資格者：上天草市立中学校を卒業した人で、学業成績、スポーツ成績その他において特に優秀又は優秀と認められる上天草高校に在学する人 ②奨学金の額：特に優秀な人は 1 人月額 2 万円、優秀な人は 1 人月額 1 万円 ③奨学生の数：各学年 10 人以内

■問い合わせ先 企画政策課企画係 ☎0964(26)5511

月刊
市長室
なう
Now!



～ 栄養満点

鰻(ハモ)を食べよう! ～

今の時期が旬であるハモは、「さかなへん」に「豊」と漢字で表されるとおり、味わい豊かな魚で、栄養価が高く、滋養強壯のほか、老化防止や美容にも効果があるそうです。

大矢野の港に揚がるハモは、キラキラと黄金に輝く姿から、『大矢野黄金のハモ』としてブランド化されており、東京の豊洲をはじめ、関東・関西の市場で高い評価を得ています。市場関係者の方のお話では、大矢野のハモは、漁獲量が安定していて、良質であるため、その市場では全国1位・2位で取り扱われる年もあり、現在は、活魚平均単価の2倍以上の高値で取引されているそうです。

特に、関東での取扱が増えてきており、首都圏の料亭はもちろんのこと、居酒屋やスーパーでも出されるなど、高級魚でありながらも身近な存在となりつつあるようです。

また、京都では、夏の風物詩と言われるほど、鰻料理が食文化として

根付いておりますが、それは輸送に時間がかかった時代、ハモは生命力が強く、瀬戸内などから京都まで生きたまま運ぶことができたため重宝されたことによるそうです。その生命力や栄養価から、夏バテ防止に適した食材であったことも関係していると思います。

ハモの栄養や効能を調べてみると、「良質なたんぱく質やビタミン、カルシウムなどが多く含まれ、免疫機能の向上、疲労回復効果などがある」コラーゲンの含有量はウナギよりも多く、美肌効果がある」などと紹介されていました。

また、私はよく湯引きされたものを酢味噌や梅肉で食べるのですが、プリツとした食感で、クセがなく旨味を感じられ、とても美味しいと思っています。

旬である今、美味しい地元ブランド魚を食べないのは、非常に勿体ない気がします。市内の店頭には、調理しやすく骨切りした状態で販売されているものもありますので、ぜひお好みの食べ方で味わってください。

ハモの代表的な美味しい食べ方

- ・湯引き、天ぷら、ハモフライ、しゃぶしゃぶ など
- ※アイデア次第でいろいろな調理法でお召し上がりいただけます。



企業版ふるさと納税による寄付金をいただきました

～株式会社アバンス様～

熊本市東区、江津湖近くに本社がある株式会社アバンス様から企業版ふるさと納税による寄附金をいただきました。

株式会社アバンス様は、平成6年に創業し、地質調査、測量設計の会社として、特に災害復旧に関する調査・設計を得意分野として業務を実施されています。上天草市内でも平成12年の市道姫浦二間戸線の災害復旧の調査、対策工の設計に携わられました。

また、「地域づくりの支援」を会社の基本方針の一つに掲げておられ、御船町の過疎化が進む中山間地で地域の方と協同して棚田でお米づくりをされています。

今回、上天草市の地域活性化に少しでも貢献できればとのアバンス様の思いから寄附をいただきました。

いただいた寄附金は、地方創生事業の財源として活用します。



(ホームページ): 「アバンス」で検索
(寄附額は非公開となります)

アバンス

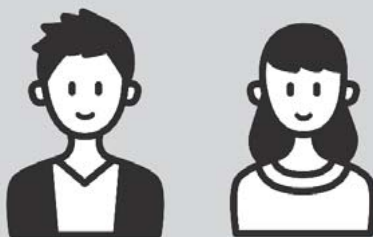




空き家を

売りたい

貸したい



処分に
困っている

管理が
できない

とお考えの方は

上天草市 空き家バンクへ 登録しませんか？

上天草市では、市内の空き家および空き地を登録・公開することで物件の有効活用を通して、移住・定住の支援を図る「空き家バンク制度」を設けています。

適切に管理されていない空き家は次のような「空き家問題」を引き起こす[△]危険[△]があります

✓ 老朽化による倒壊

✓ 野良猫や野犬の棲み家に

✓ ゴミ等の不法投棄や放火

✓ 不審者の不法侵入

✓ シロアリなど害虫の発生

✓ 生い茂った草木などによる隣家トラブル

「所有者不明土地問題^(※)」を防ぐための法律が成立し、[△]相続登記が義務化[△]されました

▶ 相続登記がされていない空き家や土地は、その子や孫がいざ処分しようとした際に相続権のある親族がたどれずに売却することができないケースが増えています。

▶ 相続登記されていない物件を空き家バンクに登録する際には、相続権のある親族を確認するところからお手伝いをさせていただきます。お気軽にご相談ください。

※所有者が死亡してもその相続登記がされないことなどで、登記簿を見ても所有者が分からず、民間の土地取引や公共事業を妨げたり、近隣に悪影響を及ぼしたりする問題。

新制度では、相続や遺贈によって不動産（土地や建物）の所有権を取得したことを知った日から、3年以内に相続登記の申請をする必要があります。正当な理由なく相続登記の申請を怠ると過料の対象になる可能性があります。ご不明な点がある場合は、司法書士会や法務局にご相談ください。

令和6年
4月1日
制度スタート



ご相談はお気軽にどうぞ

問い合わせ先

企画政策課(大矢野庁舎2階) ☎0964-26-5539



管理
できない

空き家を解体



老朽危険空家等除却促進事業補助金

危険家屋は景観悪化や倒壊リスクなどがあります! 解体を検討しましょう!!

補助金の額

解体工事費40%(補助上限50万円)

(例)工事総額125万円×40%=50万円

補助条件の概要

現地調査で危険な住宅と判定された建物で、
塀などを含む全てを解体し、更地にすること。

申請後に審査があります。まずご相談ください◎

都市整備課(松島庁舎) ☎0969-28-3366

空き家
どうする
問題!?

利用方法を検討

まずは
相談から



地域の市民団体に相談してみる

(一社)全国空き家アドバイザー協議会 熊本県上天草支部

2022年に設立された熊本県初の市民団体。
専門家や地元で暮らす会員のネットワークを使い、空き家に関する困りごとの解決方法を一緒に考えていきます!

やっていること

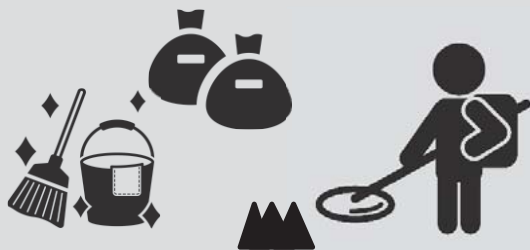
- ▲空き家への知識を深めるワークショップ開催
- ▲DIYによる空き家再生&利活用
- ▲DIYワークショップによる観光モデルづくり



公式LINE

業者へ
依頼

上天草市シルバー人材センター



空き家は管理をしていかないと、老朽化によって危険家屋になっていきます。! 適切に管理しましょう!!

依頼できること

樹木の伐採、草木の剪定、除草剤散布、
家財道具の片付け・撤去、空き家の掃除など。

年に数回は草刈り等を行い、近隣の迷惑にならないよう管理していきましょう。
また定期的に風通しを行うことで建物の劣化を防ぐことができます◎

☎0964-59-2228

点検して
ほしい

COSOJI(こそーじ)



COSOJI(こそーじ)とは、スマホを使って簡単に
安価に、空き家の巡回点検・維持管理を依頼したい人と、
近所で働きたい人をマッチングさせる“地域の空き家
を地域で守る仕組み”です。運営：Rsmile株式会社

依頼できること

空き家の巡回点検・掃き掃除、
草刈り、除草剤散布などの維持管理

巡回点検など、人が出入りする事で
防犯対策にもなります◎

☎03-4500-9678



ホームページ





令和6年採用の職員を募集します

市では、令和5年度職員採用試験（B日程）を次のとおり実施します。

■試験職種、採用予定者数、受験資格など

区分	職種	採用予定者数	年齢及び免許・資格等
短大卒程度	保健師	2人程度	■第1次試験 ▶日時 9月17日(日) 午前8時30分集合 ▶場所 上天草市役所大矢野庁舎 ■第2次試験 ▶日時 10月中旬 ▶場所 上天草市役所大矢野庁舎
	保育士	2人程度	
高卒程度	一般事務職	2人程度	
	技術職(土木)	2人程度	
技能職	給食技師	1人程度	
	主任介護支援専門員	1人程度	
	介護支援専門員	1人程度	
高卒程度	一般事務職(障がい者)	1人程度	■第1次試験 ▶日時 10月22日(日) 午前8時30分集合 ▶場所 上天草市役所松島庁舎 ■第2次試験 ▶日時 11月中旬 ▶場所 上天草市役所大矢野庁舎

年齢及び免許・資格等については、市ホームページを御覧ください。

※詳細は、市ホームページから「令和5年度上天草市職員採用試験（B日程）実施要領」を御確認ください。

■申込期間 7月14日(金)～8月4日(金)



市ホームページ
QRコード



電子申請サービス
QRコード

■問い合わせ先 総務課人事研修係 ☎0964(26)5527

上天草市教育長および上天草市教育委員の任命および退任のお知らせ

上天草市教育長および教育委員の任期満了などに伴い、次の方が任命されましたのでお知らせします。

○任命(任期：令和5年7月2日～令和8年7月1日)

役職	氏名	住所	備考
教育長	岩崎 宏保	松島町	新任

○任命(任期：令和5年7月2日～令和7年7月1日)

役職	氏名	住所	備考
委員	千原めぶき	松島町	新任

○任命(任期：令和5年7月2日～令和9年7月1日)

役職	氏名	住所	備考
委員	木村美矢子	大矢野町	新任

○退任

役職	氏名	住所
教育長	高倉 利孝	大矢野町
委員	辻本幸之助	龍ヶ岳町
委員	岩崎 宏保	松島町



海水浴場での水難事故に注意！

～ 安全知識を身につけて、楽しく遊ぼう ～

お酒を飲んだら泳がない

飲酒量が少量であっても、本来もっている泳力や注意力が低下し、いつもより大胆な行動を行い、思わぬ危険を生むことがあります。

子どもから目を離さない

子どもは危険が近づいていても察知する事ができません。思いがけない小さな波でも足をすくわれ、溺れることがありますので常に目を離さないよう近くで見守りましょう。

沖に向かって風が吹いているときは、浮き具の使用は控える

浮き輪やフロート遊具などの浮き具は、風で沖に流される事故や、風で流された浮き具を追いかけて溺れるといった事故が多く発生しています。また、浮き具があっても、安易に足の届かない深い場所には行かないようにしましょう。

フロート遊具



ライフジャケットを着用する

溺れる危険性を少なくできます。また、いざという時、救助用具としても活躍します。

波が高い場合は、海に近づかない

波の高さは一定ではありません。波長の関係で1,000回に1回2倍の高さの波が発生するといわれています。波があるときは、遊泳を中止し波打ち際でも遊ばないようにしましょう。

遊泳禁止区域や海水浴場以外では絶対に泳がないで！

～ 管理された海水浴場は、『海に潜む危険』による事故のリスクを低減できます～

離岸流

岸から沖に向かって流れる強い流れで、逆らって泳ぐことは出来ないうえ見た目では分かりにくい特性があります。離岸流が原因の事故は、毎年全国で発生しており、特に注意が必要です。

急な深み

急な深みでは、足をとられ海水を誤嚥するなどして溺れる危険性があります。

潮汐

干満差の大きい熊本の海では、時間帯によって速い潮流が発生するため流される危険性があります。

危険生物

熊本の海にも、猛毒を持つヒョウモンダコやアカエイ、サメなどの危険生物が潜んでいます。

船舶との接触

単なる接触だけでなく、プロペラによる受傷事故の危険性があります。

遊泳中の事故防止に役立つ安全情報は右の二次元コードからアクセス
または、『ウォーターセーフティガイド 遊泳編』で検索





事業者向け補助金制度創設のお知らせ

①上天草市運送事業者燃料費高騰に係る事業用省エネ次世代自動車導入補助金

運送業を営む事業者が、新たに省エネ次世代自動車を購入する場合、その購入経費の一部を支援します。

1 対象事業者

上天草市に本社を有し、貨物自動車運送事業、一般貸切旅客自動車運送事業又は一般乗用旅客自動車運送事業を営む中小法人又は個人。ただし、個人においては本市に住所を有する人

2 補助金の対象経費および補助金の額

令和5年4月1日から令和6年2月29日までの間に登録した車両の、車両本体価格の3分の1(1,000円未満は切捨て)

※上限は車検証上の車両総重量7.5トン未満50万円、車両総重量7.5トン以上100万円

3 対象車両

事業用として令和5年4月1日以降に購入した、電気自動車、優良ハイブリッド自動車、燃料電池自動車、低炭素型自動車(平成27年度燃費基準+10%向上達成車以上のディーゼル車。ただし、軽自動車及び乗用車は除く)

4 申請受付

令和6年2月29日(木)までに
申請書および実績報告書必着



②上天草市雇用促進住居手当補助金

市外から転入し、市内の事業所などに新規雇用で就業する人に対して、事業者が住居手当を支給する場合、その費用の一部を支援します。

1 対象事業者

令和5年4月1日以降に市内事業所に新規雇用された従業員で、就業開始日前60日以内または就業開始日以後60日以内に本市に転入し、住民票が作成された人で、かつ、市内の賃貸住宅または社員寮等に居住する従業員を雇用している事業者

2 補助金の対象経費および補助金の額

事業者が従業員に支給する住居手当の2分の1以内の額(1,000円未満は切捨て)で、月額2万5千円を上限とし、最大24月支給します。

3 申請の受付期間

雇用開始日の属する月から起算して、
6カ月以内に申請書を提出してください。



【問い合わせ先・提出先】 観光おもてなし課産業振興係 ☎0964(26)5531

浄化槽を設置・管理されている皆さまへ

浄化槽は、槽内に生育している微生物の働きを利用して汚水をきれいな水にする施設です。その働きを十分に発揮させるためには、適正な維持管理(保守点検、清掃、法定検査)が必要となります。これは法令によって管理者に義務付けられており、罰則なども設けられています。

■ご存知ですか？ 3つの大切な義務

その1 保守点検

浄化槽本体の機器の調整や薬剤の補充など浄化槽法に基づいた技術上の基準に従って行わなければなりません。県知事登録の専門業者へ委託しましょう。

その2 清掃

微生物では分解しきれないものや、微生物自体の死骸などの汚泥の引き出し、付属装置や機械類を掃除する必要があります。各町の許可業者へ委託しましょう。

大矢野町 (株)熊本メンテナンス 松島町 保清衛生(有) 姫戸町・龍ヶ岳町 (有)山下衛生社

その3 法定検査

日常の維持管理が適正に行われているかどうか、浄化槽の機能が正常に働いているかなどを判断するため、県知事の指定を受けた検査機関が実施する法定検査を受検しなければなりません。

指定検査機関 公益社団法人熊本県浄化槽協会 ☎096(284)3355

■浄化槽法に違反した場合の罰則

浄化槽法において、保守点検・清掃・法定検査が義務付けられています。浄化槽法に違反すると次のような罰則がありますので、適正な維持管理を心掛けましょう。

保守点検や清掃が定められた基準に従っていないとして、改善措置や使用停止を命ぜられたにもかかわらず、この命令に違反した場合	6カ月以下の懲役または100万円以下の罰金
無届またはうその届出により、浄化槽を設置した場合	3カ月以下の懲役または50万円以下の罰金
行政機関から浄化槽の保守点検や清掃などに関して報告を求められたにもかかわらず、報告をしなかったりうその報告をした場合	30万円以下の罰金
設置後などの水質検査および定期検査に関して届出をしなかったり、うその届出をした場合	30万円以下の過料

■浄化槽の使用の休止・再開の届け出制度

浄化槽法が改正され、長期間使用しない浄化槽については、決められた内容の清掃を行ったうえで、市町村に「浄化槽の使用の休止の届出」を行うことにより、浄化槽の清掃、保守点検および熊本県浄化槽協会の定期検査(いわゆる11条検査)が免除されます。

ただし再開に当たっては、必ず市町村と地域の清掃・保守点検業者にご連絡ください。

浄化槽の使用再開に向けた適切な処理を行わないと、し尿やその他の生活雑排水が処理されないまま放流されてしまい、近隣に多大な迷惑をかけることになります。

■問い合わせ先 都市整備課都市整備係 ☎0969(28)3366



スキルや経験が第2の収入源に! “好きを仕事にする”オンラインワーカー育成講座 参加者募集!

昨年度、大好評につきリニューアルして第2弾! 自分の得意や好きなことをオンライン販売する方法をプロ講師から学べる全4種類のセミナーをご用意しました。まずは60分の無料説明会にご参加ください。



▲昨年度の同講座の様子。好評のため、今回講座を増やしてリニューアル。

■説明会

まずは説明会にご参加ください。

○日時：**8月8日(火) 10時～12時**

○場所：**カラオケ& BAR どぐら**
(大矢野町中4475-1)

※オンライン参加も可

○申込方法:

右のQRコードから、
お申し込みください。



▲説明会申込▲

■対象者

- 得意なことをオンラインで販売してみたい方
- シェアリングエコノミーの活用に関心がある方
- 副業などの新しい働き方に興味のある方
- スキマ時間で自由に働きたい方
- 上天草市にお住まいもしくはお勤めの方
- PC やスマホから zoom の利用ができる方

主催：一般社団法人シェアリングエコノミー協会
※上天草市と一般社団法人シェアリングエコノミー協会は連携協定を締結し、シェアリングエコノミーの推進を目的に相互に協力していくこととしています。

■8月下旬からスタートする4種類の継続セミナー

- ①オンラインで売れる! セールスライティング講座(全2回)
- ②スマホ1台でOK! 動画編集の入門講座(全2回)
- ③在宅副業ワーカーに学ぶ事務代行講座(全2回)
- ④オンラインで体験販売講座(観光体験・農業体験)(全2回)

○日程：(時間は全て10時～12時に開催)

- ①8月29日(火) ①ライティング1 ②9月5日(火) ①ライティング2
- ③9月12日(火) ②動画編集1 ④9月19日(火) ②動画編集2
- ⑤9月26日(火) ③事務代行1 ⑥10月3日(火) ③事務代行2
- ⑦10月10日(火) ④体験販売1 ⑧10月17日(火) ④体験販売2

○場所：カラオケ& BAR どぐら(オンライン参加も可)

○受講料：有料。ただし、市協力による割引価格での提供
詳しくは上天草市役所のホームページ等からご確認ください。

■講師

日本トップクラスのオンラインワーカー

○加藤こういちさん：

会員数60万人以上の「タイムチケット」で売上1位を獲得

○糸原絵里香さん：

スキルシェアサービス「ストアカ」で6万講座中1位を獲得



加藤 こういち

糸原 絵里香

一般社団法人シェアリングエコノミー協会

■問い合わせ先

企画政策課地方創生係 ☎0964(26)5539

障害者手帳の種類と申請手続き

障害者手帳には、身体障害者手帳、療育手帳、精神障害者保健福祉手帳の3つの種類があります。障害者手帳をお持ちの方は、様々な福祉サービスを利用しやすくなります。

手帳の種類	身体障害者手帳	療育手帳	精神障害者保健福祉手帳
交付対象者	目や耳、手足、内臓などに一定の永続する障がいのある人	知的障がいのある人	精神障がい(てんかん、発達障がいも含む。)のため長期にわたり日常生活や社会生活の制約がある人
障がいの程度	重い方から 1級～6級	A 1(最重度) A 2(重度) B 1(中度) B 2(軽度)	重い方から 1級～3級
交付主体	熊本県		

■申請窓口

申請は、大矢野庁舎大矢野窓口センター、松島庁舎市民課、姫戸・龍ヶ岳統括支所で受け付けています。申請に必要なものは手帳の種類によって異なりますので、お問い合わせください。

■問い合わせ先 福祉課障がい福祉係 ☎0969(28)3373

国民健康保険と後期高齢者医療の被保険者証(保険証)を郵送します

現在お持ちの保険証の有効期限は、7月31日(月)までとなっています。

新しい保険証は、7月中に簡易書留で郵送しますので、8月1日(火)からは新しい保険証をお使いください。配達日に不在のときは、お手数ですが郵便局の手続きに従い、受け取りをお願いします。

なお、新しい保険証に記載している一部負担金の割合は、令和5年度の住民税の課税所得により判定しています。

	現在の色	8月1日から
国民健康保険証	うぐいす色	クリーム色
後期高齢者医療保険証	水色	黄色

限度額適用・標準負担額減額認定証(認定証)と限度額適用認定証(限度額証)の更新の手続き

現在お持ちの認定証・限度額証の有効期限は、保険証同様7月31日までとなっています。

国民健康保険と後期高齢者医療保険の人は、手続きが異なりますので、以下の表のとおり必要な手続きをお願いします。

※負担区分が「現役並み所得者Ⅰ・Ⅱ」の人と「低所得者Ⅰ・Ⅱ」の人が手続の対象です。

※後期高齢者医療保険の人で、既に認定証・限度額証をお持ちの人は、保険証と一緒に送付しますので手続きは不要です。

	国民健康保険の人	後期高齢者医療保険の人
現在、認定証・限度額証をお持ちの人	8月1日以降の認定証が必要な場合は、新たに申請してください。	7月31日で有効期限が切れますので、新しい認定証(黄色)を7月中に保険証と一緒に郵送します。
新しく申請が必要な人	入院中または入院予定の人で認定証の交付を受けていない人は、各窓口申請してください。	

○申請に必要なもの

- ・国民健康保険証または後期高齢者医療保険証
- ・個人番号がわかるもの
- ・運転免許証など身分確認ができるもの
- ・委任状(本人が窓口で申請を行わない場合)

ご不明な点がございましたら、次の問合せ先までご連絡ください。

また、現在お持ちの保険証・認定証は、令和5年8月1日以降に、各窓口へお返しいただくか、ご自身で破棄してください。

■問い合わせ先 健康づくり推進課国保事業係 ☎0969(28)3375

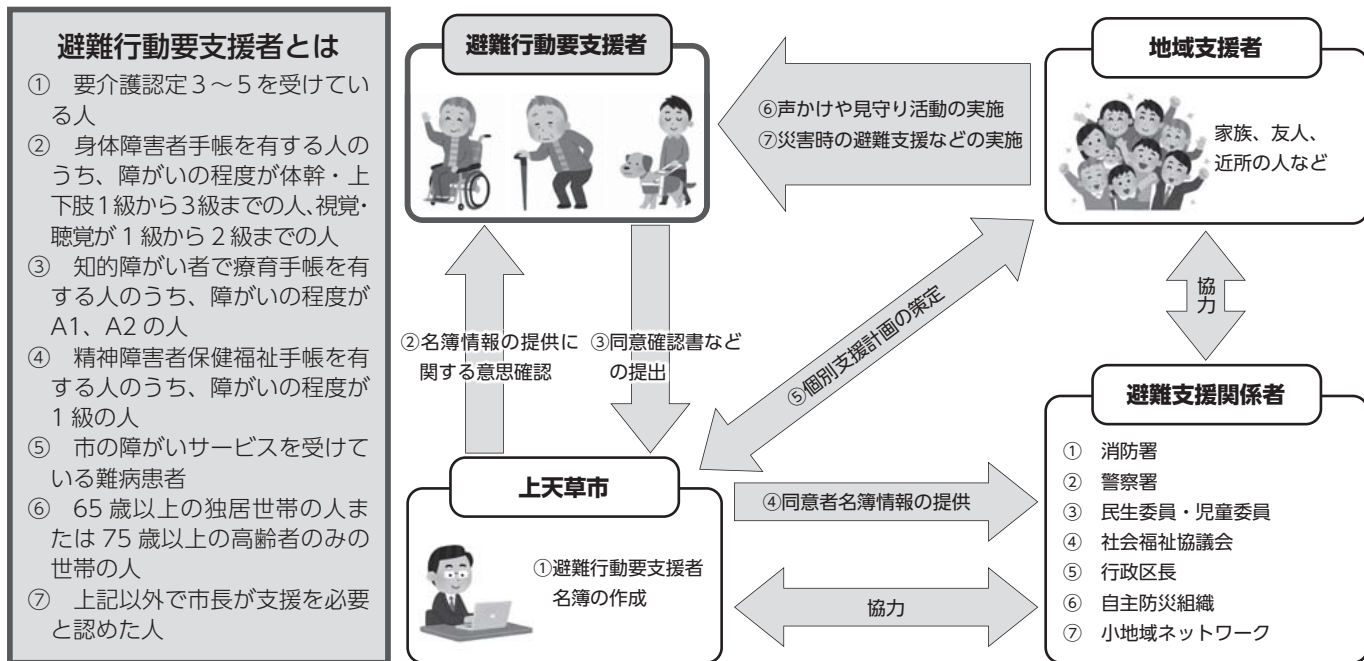


避難行動要支援者名簿の作成にご協力をお願いします

本市では、災害対策基本法に基づき、災害時において避難支援が必要な人（＝避難行動要支援者）の各種情報を搭載した避難行動要支援者名簿の整備を行っています。

この名簿は、消防署や警察署、民生委員、行政区長などの避難支援関係者へ情報を提供し、平常時の見守り活動や災害時の避難支援、安否確認などに活用されるものです。

避難行動要支援者名簿を活用した避難支援等のイメージ



この名簿を避難支援関係者へ提供する場合、避難行動要支援者本人の同意が必要となり、新たに避難行動要支援者となる人に、避難支援関係者への情報提供に関する意思確認書を郵送しています。

また、この名簿の実効性を高めるため、以前郵送した人にも再調査を行っています。

☑️ 同意した人：平常時から地域の区長や民生委員などの避難支援関係者へ情報提供します。

☑️ 同意しない人：災害対策基本法に基づき、災害時のみ、避難支援関係者へ情報提供します。

ご自宅に右の書類が届きましたら、内容をご確認のうえ、返信をお願いします。

■ 問い合わせ先 福祉課福祉政策室
☎0969(28)3381

上天草市避難行動要支援者名簿情報の提供に関する同意確認書

この書類は、上天草市避難行動要支援者名簿（以下「名簿」という。）に登載するあなたの個人情報を平常時から避難支援関係者に提供することに対し、あなたの同意の意思を確認するものです。

以下の質問に対し、チェック☑を付けてください。

問1 あなたは、施設入所中または長期入院中ですか？

はい いいえ

問2 災害時等の避難支援や安否確認等のため、平常時からあなたの個人情報を避難支援関係者に提供してよろしいですか？

私の個人情報を避難支援関係者に提供することに

同意します 同意しません

※同意される方は、裏面の「避難行動要支援者個別支援計画調査票」も記入してください。

名簿に登載されず、個人情報外部提供しません。
※「①署名欄」及び「②入所・入院中施設欄」に記入し、送信してください。
※施設入所中や長期入院中の方への避難支援等については、施設管理者が行います。

名簿に登載され、個人情報を避難支援関係者に提供します。
※「①署名欄」及び裏面の「避難行動要支援者個別支援計画調査票」へ記入し、送信してください。

名簿に登載されますが、個人情報外部提供はしません。
※「①署名欄」に記入し、送信してください。
※裏面は記入不要です。

【①署名欄】

記入日 年 月 日	氏名（本人）
住所 上天草市	電話番号
代理人氏名	本人との関係 電話番号

【②入所・入院中施設欄】 ※施設入所中や長期入院中の方のみ記入してください。

入所・入院中の施設名	電話番号
------------	------

※本人が署名できない場合は、代理人が記入してください。

がんサロン

新型コロナウイルス感染拡大防止のため、
当面の間、開催は中止します。

※問い合わせ先 ☎0969(62)1122

診療案内

	月	火	水	木	金
内科	和田 中原 浦川	岸川 和田 中村 堤	中村 中原 浦川	和田 細川 中原 高柳	細川 堤 浦川
代謝内科	阪口			岸川	小野(第3-5) 大津(第1-2-4)
腎臓内科			細川		
循環器内科	脇田	脇田		山本	脇田
外科	高塚		高塚		
整形外科	藤松	上原	村上 藤松 (再診のみ)	藤松	村上
婦人科	坂口		坂口		
小児科	船曳	熊大	船曳	熊大	船曳
耳鼻咽喉科		熊大		熊大	熊大
眼科	栗井	竹下	古島	竹下	古島
皮膚科				江頭	
泌尿器科		西			西
超音波・ 内視鏡センター	石山	石山	大野	高塚	蔵野
人間ドック	岸川	細川	岸川	脇田	岸川
歯科・口腔外科	福田	福田	福田	福田	福田

	月	火	水	木	金
教良木診療所 (午後)	中原	村上	応援	応援	浦川

- ◆診療受付時間は、8時30分から11時30分までです。
- ◆火曜日の整形外科は10時50分から診療開始です。
- ◆歯科口腔外科は月～金の午後も診療を行います
- ◆脳神経内科は予約制の診療(午前)となります。
- ◆脳神経外科外来は月2回(第2,4水曜日)の14時より診療を行います。(予約制です)
- ◆泌尿器科は毎週火曜日と金曜日に診療を行います。
- ◆7月3日(月)の整形外科は村上医師の代診となります。
- ◆7月6日(木)の整形外科は村上医師の代診となります。
- ◆7月18日(火)の泌尿器科外来は休診となります。
- ◆7月19日(水)、20日(木)の内科外来中原医師は休診となります。
- ◆7月24日(月)の眼科外来は休診となります。
- ◆7月24日(月)の内科外来中原医師は休診となります。
- ◆診療案内は都合により変更となる場合があります。ご了承ください。

面会について

新型コロナウイルス感染防止対策のため、面会を原則禁止としておりましたが、5月8日(月)から下記のとおり面会の制限を緩和いたします。

面会希望の際は、必ず受付窓口へお声掛けください。各病棟のナースステーションで面会記録の記載をお願いいたします。

なお、マスクの着用がない場合は、面会をお断りいたします。

面会時間(毎日)	14時～16時
面会回数と時間	1日に1回15分
面会人数	1回に2名まで(成人家族・キーパーソンの方のみ)

面会時のお願い

- ・面会者および同居者の体調がすぐれない場合は、面会をご遠慮ください。
- ・面会前に、手指消毒をお願いします。
- ・患者様にも、マスクを装着していただいたうえで、の面会となります(疾患によりマスク装着が困難な場合を除く)。
- ・大部屋の場合、できるだけデイルームや食堂をご利用ください。
- ・飲食は、原則禁止とします。
- ・18歳未満の方の面会はお断りします。

上天草看護専門学校
オープンキャンパス2023 お知らせ

日時：7月29日(土) 10時30分～14時30分
(受付 10時～)

プログラム

- 【午前の部】 オリエンテーション・学校紹介・見学ほか
- 【午後の部】 上手な手洗いを身につけよう
高齢者疑似体験
看護学生にそっだんしてみよう ほか
- 【申込期限】 申し込みは7月25日(火)まで
(受付人数が90人に達した場合は受付を終了いたします。)

申込方法などの詳細は上天草看護専門学校ホームページ パンフレットをご覧ください。



上天草看護専門学校の案内動画をぜひご覧ください。





「ダニ」にご注意ください



マダニの活動が盛んになる春から秋にかけては、マダニに咬まれる危険性が高まります。マダニは、野生動物が生息する環境のほか、民家の裏山や裏庭、畑など身近な場所にも生息していますので、屋外でのキャンプや農作業、山中での作業はご注意ください。野山に生息するダニに咬まれると、重症熱性血小板減少症候群(SFTS)、ダニ媒介脳炎、日本紅斑熱、つつが虫病、ライム病などのダニ媒介感染症に感染することがありますので、ダニに咬まれないようにすることが大切です。

ダニに咬まれないためのポイント！

●肌の露出を少なくする

⇒ 帽子、手袋を着用し、首にタオルを巻く等

●長袖・長ズボン・登山用スパッツ等を着用する

⇒ シャツの裾はズボンの中に、ズボンの裾は靴下や長靴の中

●足を完全に覆う靴を履く

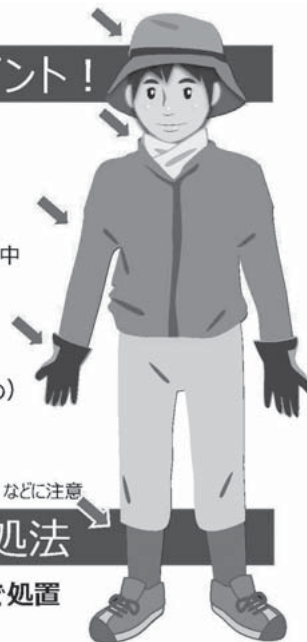
⇒ サングル等は避ける

●明るい色の服を着る（マダニを目視で確認しやすくするため）

* 上着や作業着は家の中に持ち込まないようにしましょう

* 屋外活動後は入浴し、マダニに咬まれていないか確認をしましょう

特に、わきの下、足の付け根、手首、膝の裏、胸の下、頭部（髪の毛の中）などに注意



ダニに咬まれたときの対処法

●無理に引き抜こうとせず、医療機関（皮膚科など）で処置（マダニの除去、洗浄など）をしてもらいましょう。

●マダニに咬まれた後、数週間程度は体調の変化に注意をし、発熱等の症状が認められた場合は医療機関で診察を受けて下さい。

【受診時に医師に伝えること】

① 野外活動の日付け、② 場所、③ 発症前の行動



※厚生労働省ホームページ ダニ媒介感染症リーフレットより引用

成人男性の風しん抗体検査および予防接種のお知らせ

風しんは、感染者の飛まつ（唾液のしぶき）などによって他の人にうつる、感染力が強い感染症です。妊娠早期の妊婦が風しんに感染すると、赤ちゃんが先天性風しん症候群（眼や耳、心臓に障害がでること）になる可能性があります。

大人になって感染すると無症状のことが多いですが、まれに重篤な合併症を併発することがあります。また、無症状でも他の人に風しんをうつすことがありますので、風しんのまん延予防を目的として、公的な予防接種を受けていない年代で抗体保有率の低い対象者へ令和7年2月28日までの2年間に限り、無料での抗体検査および予防接種が受けられますのでお知らせします。

【対象者】 昭和37年4月2日～昭和54年4月1日生まれの男性

※令和元年度および令和2年度に無料クーポン券を送付しています。

既にお持ちの無料クーポン券の有効期限を延長したお手紙を送付しています。

※紛失にて再発行が必要な方はこちらまでお電話ください。

■問い合わせ先 健康づくり推進課(上天草市保健センター)母子保健係 ☎0969(28)3376

美味しいお酒やお料理が堪能できます♪ ~上天草市内の飲食店特集 vol.10~

上天草市内の飲食店紹介第10弾！

『笑顔』のおもてなしで、市民の皆さまや観光客に『美味しいお料理』を提供します。
初めて行くお店でも、お一人さまでも、お気軽にご来店ください♪

『 kitchen deli たべトコ 』



お弁当2個以上のご注文で配達が可能となります。
(企業様限定)
スタッフ少数のため、お待ちいただくことがございます。
事前に電話でご注文されてからのご来店がおすすめです！

メニュー以外の特注弁当やオードブルの予約も受け付けています。お気軽にご相談ください！
Instagram、LINEにて定期的にお知らせを投稿しています。
ご興味のある方は、ぜひご覧ください。
皆さまのご来店お待ちしております。



- 店舗住所 大矢野町上 2321-11
- 営業時間 10時30分～14時、16時～19時(火～金)
10時30分～14時(土)
- 店休日 日曜日・月曜日・祝日
- 電話番号 080(8396)1750

『 ほっともつと 大矢野店 』



作りたての温かいお弁当をお届けする持ち帰り弁当チェーンです。

定番の「のり弁当」や「から揚げ弁当」、「チキン南蛮弁当」はこだわりの詰まった人気メニューです。

国産の美味しいお米を、お米のプロたちが美味しくご提供するために日々努力しています。
お弁当に詰め込まれた栄養バランスに優れたおいしさが毎日の健康食になり、お客様一人ひとりの活力ある未来につながる食事となっていくことを目指しています！皆さまのご来店お待ちしております。



- 店舗住所 大矢野町中 478-3
- 営業時間 8時～22時
- 店休日 無休
- 電話番号 0964(56)4990

『 茶房 凜 』



「天草のお母さんの味」と地元の皆様に慕われているお店です。
店舗は合津のバスターミナルの近くにあり、のぼり旗が目印です。

地だこを使ったたこ焼きや、ふわふわとした食感が楽しめるかき氷、店自慢の餡子をたっぷり詰め込んだ大判焼きは、時には売り切れになるほど人気のメニューです！！



夕方からは晩酌セット(生ビール、焼き鳥、枝豆)の提供も行いますので、お仕事帰りに是非いらっしゃってください。

松島にお越しの際はぜひお立ち寄りください。
皆さまのご来店お待ちしております。

- 店舗住所 松島町合津 7914-1
- 営業時間 昼)9時～16時 夜)16時～22時
- 店休日 不定休
- 電話番号 090(9565)9094

上天草市飲食店組合に加入しませんか？

上天草市飲食店組合では、組合加入を随時受け付けています。

本組合は、市内の飲食店同士で助け合い協力することを目的としています。上天草市の飲食業を共に盛り上げていきましょう！

新たに上天草市内で飲食店を初められた事業者および組合に未加入の方で上天草市飲食店組合への加入をお考えの方は、下記お問い合わせ先までお気軽にご連絡ください。



【問い合わせ先】

上天草市飲食店組合事務局
(上天草市商工会大矢野支所内)
☎0964-56-0244)



地域学校協働活動推進員とは



生涯学習白書 -Lifelong Study-

地域学校協働活動推進員は、社会教育法に基づき教育委員会が委嘱します。地域学校協働活動推進員の役割は、地域と学校との連絡調整、情報の共有、地域学校協働活動の企画、調整、運営、地域の皆さんへ学校との協働活動を呼びかけるなど、地域とも学校とも良好な関係を作り、信頼関係を築きながら活動を進めるコーディネーターです。

具体的な地域学校協働活動の例として、生活科や家庭科、図工などの学習支援、読み聞かせ、登下校の見守り、環境整備など、学校や地域の特色を生かした活動が行われています。

地域ボランティアとして活動に協力したいと思われる方は、学校区の地域学校協働活動推進員さんに連絡してみてください。

詳しくは、下記までお問い合わせください。

■問い合わせ先

社会教育課生涯学習係

☎0969(28)3361

地域学校協働活動推進員

番号	学校区	指名
1	登立小学校	和田 誠治
2	維和小学校	益田 紀一
3	上小学校	植田 幸子
4	中北小学校	西川 みち恵
5	中南小学校	渕野 節子
6	湯島小・中学校	高橋 照光
7	湯島小・中学校	荅 和宏
8	阿村小学校	荒木 麻希
9	今津小学校	井手口 豊子
10	教良木小学校	田中 真鶴
11	姫戸小・中学校	竹本 健朗
12	龍ヶ岳小・中学校	中 直通
13	大矢野中学校	直江 利佳
14	松島中学校	永木 宏治

天 草郡市人権教育研究大会 (人権教育講演会)を開催します!!

すべての人の基本的人権を尊重するためには、部落差別(同和問題)をはじめ、あらゆる人権問題の解決に向けた取り組みが必要です。今日の人権課題を明らかにするとともに、人権意識の高揚と人権教育の充実を図るために開催します。

■大会テーマ

「人権文化が創る心豊かな天草へ

～気づき、つながり、関わり、行動へ～

■と き 8月9日(水) 9時45分開会

■ところ 天草市民センター

■全体会 10時～12時

○演題:「ネット人権侵害と部落差別の現実

～『寝た子』はネットで起こされる!?～」

○講師:川口 泰司さん

(一般社団法人山口県人権啓発センター事務局長)

■就学前教育部会 13時30分～15時30分

○演題 「すこやかな育ちのために!!」

○講師 尾道 幸子

■社会教育・行政部会 13時30分～15時30分

○演題 「子育て・子育てを応援するために～児童虐待の理解と支援～」

○講師 坂口 明夫

■申込方法

7月31日(月)までに電話、FAX、メール(氏名・住所・電話番号)で申し込んでください。

■問い合わせ先 社会教育課生涯学習係

☎0969(28)3361 FAX:0969(56)2134

E-mail syakyou@city.kamiamakusa.lg.jp

令 和6年 きなっせ上天草市 二十歳の記念式典実行委員 員を募集します。

令和6年1月3日(水)に、きなっせ上天草市二十歳の記念式典を開催します。式典では例年、その年度に20歳を迎える人が実行委員会を組織し、式の企画・実行を行っており、心に残る式典となっています。

今年も「自分たちで式典を企画したい」という人を募集します。興味のある人、やる気のある人は、ぜひご連絡ください。皆さんのご応募、お待ちしております。

■対象者 平成15年4月2日～

平成16年4月1日生まれの方

■募集締切 8月15日(火)

■募集人数 10人程度

■問い合わせ先 社会教育課生涯学習係

☎0969(28)3361





●図書館からのお知らせ

《図書館川柳大会》

図書館では『夏』をテーマにした川柳を募集しています。
みなさんのご応募お待ちしております。
詳細は、図書館ホームページをご覧ください。
募集期間：7月1日(土)～7月30日(日)
※投稿は、一人一作品とさせていただきます。



《夏のイベント》

今年の夏も、図書館で『おたのしみ袋』の貸出しを行います。
図書館司書が、おすすめの本をテーマ別に1～3冊選び、ラッピングしました。
どんな本が入っているかは、借りてからのお楽しみ！

いつもとは違う本との出会いをしてみませんか？
大人用もご用意しております。
数に限りがございますので、お早めどうぞ。

期間：8月1日(火)～
8月18日(金)

対象：全年齢

場所：中央図書館、姫戸図書館、
龍ヶ岳図書館



図書の寄贈について(5月寄贈分)

間瀬信博様ほか3名の方にご寄贈
いただきました。
ありがとうございました。



●大矢野森記念図書館休館のお知らせ

本と歴史の交流館への移転作業のため以下の日程
で臨時休館となります。皆さまには、ご不便をおかけ
しますが、ご理解とご協力をお願いします。
臨時休館期間：8月1日(火)から9月30日(土)まで
※7月31日(月)は、通常の休館日です。



●図書館おはなし会(30分間～1時間)

中央：8月5日(土)午後2時～
場所：アロマ研修室1,2
森記念：7月22日(土)午後2時～
場所：大矢野自然休養村管理センター
1階小会議室

※7月の大矢野森記念図書館のおはなし会は、予
約制となりますので参加を希望される場合は、7
月19日(水)午後5時までに市内各図書館に電話か
ファックスにてお申し込みください。

姫戸：8月はお休みです。

龍ヶ岳：7月15日(土)午後2時～、場所：龍ヶ岳図書館

※日程・場所が変更となる場合がありますので、
参加をご希望の際は、事前に各館まで確認
をお願いします。

●赤ちゃんおはなし会

中央：8月3日(木)午前10時30分～
場所：アロマ研修室(和)

●お知らせ

《休館日》

7月18日(火)、24日(月)、31日(月)
8月1日(火)、7日(月)、14日(月)、21日(月)、
28日(月)、31日(木)

《移動図書館巡回日》

姫戸 7月19日(水) 龍ヶ岳 7月26日(水)
大矢野 8月2日(水) 松島 8月9日(水)
姫戸 8月16日(水) 湯島 9月12日(火)

※延期の場合は、9月15日(金)

※天候によっては延期する場合があります。

お気軽に図書館におたずねください。



本を借りて LINE ポイントを貯めよう

図書館で本を借りると、返却時にLINEポイン
トが貯まります。ポイントが25ポイント貯まると、
地元商品券などに交換できます。交換は、市役所
各庁舎のほか、図書館でも交換できます。



■問い合わせ先 総務課秘書広報係 ☎0964(26)5525

中央図書館 ☎0969(56)0777【アロマ呼出】
開館時間 10時～18時(土、日、祝日：～17時)
大矢野森記念図書館 ☎0964(56)3363
開館時間 10時～18時(土、日、祝日：～17時)
姫戸図書館 ☎0969(58)2525
開館時間 10時～17時(土、日、祝日：同)
龍ヶ岳図書館 ☎0969(62)0930
開館時間 10時～17時(土、日、祝日：同)

■問い合わせ先 社会教育課文化教育係 ☎0964(56)4393
(大矢野自然休養村管理センター)



年金で笑顔



国民年金保険料は納付期限までに納めましょう

○国民年金保険料は納付期限までに納めましょう

令和5年4月分から令和6年3月分までの保険料は、月額16,520円です。

保険料の納付期限は、翌月末(例えば7月分は8月末まで)です。

未納のまま放置すると、強制徴収の手続きによって督促を行い、指定された期限までに納付がない場合は、延滞金が課されるだけでなく、納付義務のある人の財産が差し押さえられる場合がありますので、期限までに納付をお願いします。

※納付義務のある人は、被保険者本人、連帯して納付する義務を負う配偶者および世帯主です。

○国民年金保険料の「口座振替」申込方法

国民年金保険料口座振替納付(変更)申出書」に必要な事項を記入・押印(金融機関への届出印)し、お近くの年金事務所へ郵送、または年金事務所、市役所窓口や口座振替を行う口座のある金融機関・郵便局の窓口へ提出してください。

口座振替日が土・日・祝日の場合は、翌営業日に引き落とされます。口座振替申出の開始時期などは、手続き完了後に通知されます。通知が届くまでの間は、納付書を大切に保管してください。

※「国民年金保険料口座振替納付(変更)申出書」は年金事務所や市役所窓口、日本年金機構ホームページにあります。お申し込み前に、必ず提出期限をご確認ください。

■問い合わせ先

本渡年金事務所 ☎0969(24)2112
健康づくり推進課国保事業係 ☎0969(28)3375

意識して取りたいタンパク質



夏は暑さで食欲が低下し、食事が減ることで、栄養不足に陥りがちです。1日3食を基本に、卵、大豆製品、乳製品、肉や魚、野菜、果物など、できるだけ多くの食品群を取り入れるように意識しましょう。

なかでも、特に意識して取りたい栄養素がタンパク質です。タンパク質は筋肉や骨、内臓、血液や血管など、体をつくるための主成分で、免疫にかかわるホルモンもタンパク質なしに作ることはできません。タンパク質が不足すると筋肉量が減ったり、免疫力が弱くなったりしてフレイル^{*}を加速させてしまいます。

食欲が落ちるこの時期こそ、意識してタンパク質を取りましょう。

【タンパク質を取るためのひと工夫】

- ・夏場に食べることが多いそうめんも、「納豆とオクラを混ぜてのせる」「ツナ缶と切ったキュウリやトマトを和える」ことでタンパク質を補うことができます。
- ・間食に、牛乳コップ1杯(200ml)やヨーグルト1カップ、プロセスチーズ1個、ゆで卵など、タンパク質が多いものを選んでみましょう。
- ・サバ缶詰や冷凍食品(焼き鳥、枝豆、から揚げなど)「あと一品」に便利なものは常備しましょう。

※フレイル：要介護状態に至る前段階

■問い合わせ先

高齢者ふれあい課地域包括支援係
☎0969(28)3378

頑張ってます!地域の「かよいの場」vol.69 かもみーる(龍ヶ岳町)

■問い合わせ先

地域包括支援センター
☎0969(28)3378

「かもみーる」は、毎週金曜日9時30分から、住久ハイツ1階で10名+犬1匹(なおちゃん)が集まり活動しています。「さあ、いきいき体操は始めるよ」と参加者の一人が声をかけると、全員が「おー」と応え、DVDを見ながら体操が始まります。

40分程体操をした後は、お手玉や手作りカルタ、軍手で数遊びなどの脳トレを行い、最後はみんなで茶話会を楽しみます。ドーナツやぜんざいなど手作りのおやつを持ち寄って、お昼近くまでみんなで過ごしています。立ち上げから6年が経過し、変わらずみんなが元気でいられるのは、かよいの場「かもみーる」の存在と、それぞれが自宅で続けているラジオ体操やウォーキングの効果なのだと思います。

皆さんも地域で元気に楽しく過ごすために、介護予防の取り組みを始めてみませんか。詳しくは地域包括支援センターまでお問い合わせください。



問合せ先⇒☎ 申込先⇒① FAX⇒② メールアドレス⇒✉

▼日時
7月25日(火)
1コマ目 10時30分～
2コマ目 13時～
3コマ目 14時30分～

▼場所 上天草市役所大矢野庁舎 1階相談室

「お店は続けたいけど、後継者がいない」「会社を譲りたい」「従業員に引き継がせたい」などのお悩みはありませんか。そんなお悩みを熊本県事業承継・引継ぎ支援センターの専門家が無料で为您解答します。相談内容などの秘密は守られます。

相談

事業承継に関する無料個別相談会を開催します

観光おもてなし課

お知らせ
information

▼日時
第1回目…9月26日(火)・27日(水)
第2回目…10月24日(火)・25日(水)

「令和5年度熊本県福祉総合相談所知的障がい者(児)巡回相談のお知らせ」

福祉課

熊本県福祉総合相談所による知的障がいの人を対象とした巡回相談が開催されます。希望される人は次のとおり申し込みください。

▼定員 3組(先着順)

※要予約

▼予約方法 開催日の前日までに問い合わせ先に電話で申し込んでください。

予約状況は市ホームページで随時更新しております。

☎0964(26)5531

第3回目…令和6年1月30日(火)・31日(水)

▼実施場所 天草宝島国際交流会館ポルト
住所…天草市中央新町15-1

▼申込先 大矢野庁舎大矢野窓口センター、松島庁舎市民課、福祉課、姫戸・龍ヶ岳統括支所

▼申込締切 8月4日(金)

☎0969(28)3373

※面接枠が少ないため、巡回相談の申込みをされてもご希望に添えない場合があります。

▼面接枠 上天草市 各2人(全6人)

※面接枠が少ないため、巡回相談の申込みをされてもご希望に添えない場合があります。

▼相談内容

- 療育手帳の新規判定(対象:3歳以上18歳未満)
- 療育手帳の再判定(再判定不要の人を除く。)
- 知的障がい者に関する総合的な相談(18歳以上)

募集

国立口之津海上技術学校オーブンスクール参加生徒募集

▼日時
【体験型】7月17日(月・祝)、10月14日(土)10時～14時30分
【見学型】11月11日(土)10時～12時30分

☎0957(86)2152

放送大学入学生募集のお知らせ

○放送大学は、令和5年10月入学生を募集しています。

○10代から90代までの幅広い世代、8万5千人以上の学生が、大学を卒業したい、学びを楽しみたいなど、様々な目的で学んでいます。

○授業には3つのスタイルがあり、BS放送やインターネットで視聴する、また講

は口之津海上技術学校教務課

中学生対象 学校説明会 & 高校生対象 個別相談会

8.26 (sat)

10:00～11:00 12:30～15:30

完全予約制 0969-67-3911

学校法人 青嶺舎学院 勇志国際高等学校 天草市御所浦町牧島1065-3

〈有料広告〉



問合せ先⇒(問) 申込先⇒(申) FAX⇒(F) メールアドレス⇒(✉)

師から直接受ける授業があります。

○心理学・福祉・経済・歴史・文学・情報・自然科学など、300以上の幅広い授業科目があり、1科目から学ぶことができます。

○資料を無料で差し上げています。お気軽に放送大学熊本学習センター(☎096134110860)までご請求ください。また、左記のQRコードからもご請求できます。



○出願期間は、第1回が8月31日まで、第2回が9月12日まで。

漢字検定受検者募集

▼対象 小学校三年生以上の

▼開催日 10月22日(日)

▼開催場所 天草教育会館

(天草市志柿町)

▼申込締切 8月31日(木)

▼申込方法・費用 天草教育会館のホームページに記載しています。

(問) 一般財団法人天草教育会館
☎0969(23)2355

体力・運動能力調査に参加してくださいの方を募集します

社会教育課

スポーツ庁では、国民の体力・運動能力の現状を把握するために、毎年「体力・運動能力調査」を実施しています。今年度は本市が調査対象となり、左記のとおり調査を実施しますので、参加者を募集します。

▼日時 9月28日(木)

・高齢者の部…14時

・成年の部…18時30分

▼場所 松島総合センター

「アロマ」メインアリーナ

▼調査対象

・高齢者(65歳から79歳までの男女)

・成人(20歳から64歳までの男女)

▼調査項目

・高齢者(握力、上体起こし、長座体前屈、開眼片足立ち、10m障害物歩行、6分間歩行)

・成年(握力、上体起こし、長座体前屈、反復横跳び、20mシャトルラン、立ち幅跳び)

※当日は室内用シューズをご持参いただき、動きやすい服装でお越しください。

市民の皆さまのご参加をお待ちしています!

▼申込締切 8月18日(金)

(申) 社会教育課スポーツ推進係
☎0969(28)3380

令和6年度採用天草広域連合消防職員を募集します

▼試験日程 9月17日(日)

8時30分集合

※詳しくは天草広域連合のホームページまたは広報「架け橋」でご確認ください。

(問) 天草広域連合

消防本部総務課

☎0969(22)3205

その他



税のひろば

税務課

○7月の納税

固定資産税 第2期
国民健康保険税 第2期
納期限 7月31日(月)

口座振替日 7月25日(火)

※口座振替をご利用の人は、振替日前日までに残高の確認をお願いします。

新たに口座振替を希望される人は、市内の金融機関および郵便局でお手続きください。

(問) 税務課固定資産税係

☎0964(26)5520

市民税係

☎0964(26)5519

消費税のインボイス制度に関する説明会及び登録要否相談会について

消費税の仕入税額控除の方式として「適格請求書等保存方式」(いわゆる「インボイス

制度)が10月1日から導入されます。適格請求書等保存方式とは、買手が、仕入に係る消費税額について、仕入税額控除の適用を受けるためには、原則として、売手の事業者から交付を受けた「適格請求書(いわゆるインボイス)」等の保存を必要とする制度です。

天草税務署では、「インボイス制度の概要に関する説明会」および「インボイス発行事業者への登録要否相談会」を左記のとおり開催いたします。インボイス発行事業者に登録するかどうか迷われている方はぜひ、ご参加ください。

▼開催日時

7月28日(金)

8月7日(月)

○インボイス制度説明会

13時15分～14時15分

○登録要否相談会

14時15分～15時15分

※どちらも要事前予約

▼開催場所

天草税務署1階会議室
(天草市古川町4-2)

※事前予約制で開催しています

問合せ先⇒☎ 申込先⇒④ FAX⇒☎ メールアドレス⇒✉

すので、参加を希望する場合は、天草税務署まで連絡をお願いします。

☎天草税務署 個人課税部門

☎0969(22)2513

法人課税部門

☎0969(22)4500

第22回熊本のちの電話
チャリティ公演「ブラ
ボー!!結ボー!!絆の輪」

熊本のちの電話では、「ブラボー!!結ボー!!絆の輪」をテーマにチャリティ公演を開催します。熊本の元気な子どもたちが繰り広げる舞台をぜひご覧ください。

▼日時 8月21日(月)

開場 13時30分

開演 14時~16時

▼場所 くまもと森都心プラ

ザホール(熊本市西区春日1丁目14番1号)

▼内容 花童、琴、詩吟、高校生による振り袖着付け実演、バトントワリングなど

▼入場料 2,000円

④熊本のちの電話事務局

☎096(354)4343

(平日10時~17時)

水道の開始・休止について

水道使用を開始(休止)する

場合、ご使用を開始(休止)する日の3営業日前までに、「水道使用【開始・休止】異動届(給水契約申込書)」を提出していただく必要があります。

詳しくはホームページをご覧ください。

▼必要なもの

・水道使用【開始・休止】異動届(給水契約申込書)

※本市に住所の登録がない使用者(所有者)の場合は、本人確認書類(マイナンバーカード、免許証など)が必要となります。

▼提出先

各庁舎、出張所窓口

※様式は、ホームページでダウンロードできます。郵送も可能です。

やむを得ず3営業日前までにご提出できない場合は、水道局へご連絡ください。

☎水道局庶務係

☎0969(28)3369

☎0969(56)3288

市内道路を測量します

建設課

建設課では適正な道路管理を行うため、道路の最新情報を取得する測量を行います。

測量は7月から11月までの期間で行い、専門業者が市内を巡回します。

専門業者は上天草市の委託を受けた者と分かる身分証を携帯し、メジャーやカメラ、特殊車両を使用し測量を行います。

測量は道路のみを行い、私有地に立ち入ることは有りませんのでご安心ください。



☎建設課管理係

☎0969(28)3350

「誰もが活躍できる職場づくりを進めよう」外国人を雇用している事業主のみなさまへ

外国人がその在留資格の範囲内で、その有する能力を有効に発揮しつつ安心して就労するために、事業主の皆さまによる関係法令の遵守や適切な待遇の確保、日常生活や社会生活上の適切な支援等が重要です。

外国人との共生社会の実現に向け、外国人雇用の基本ルールを再確認の上、適切な措置を講じていただきますようお願いいたします。

☎天草公共職業安定所

☎0969(22)8609

全国大会出場者に後押しを!!
社会教育課

市では、市内に住所を有し、県予選等を勝ち抜き、全国大会に出場される方を対象に応援看板の設置または交通費等の補助を行っています。

全国大会等に出場される場合は、左記問い合わせ先まで

ご連絡ください。
※なお、申請書の受理および設置等に係る手続きには、2週間程度必要となります。早めのご相談をお願いします。

詳しくは、市ホームページにも掲載していますので、ご確認ください。



④社会教育課スポーツ推進係
☎0969(28)3380

リアル宝探しイベントを開催します

観光おもてなし課

市では、地域への観光消費を促進させる市内周遊促進イベントとして、「かみあまくさ調査団」自然を守る財宝を見つけ出せ!〜(リアル宝探し)を開催します。

ぜひ、市民の皆さまも参加キットをゲットして、リアル宝探しにチャレンジしてみてください。詳細は、市ホームページをご覧ください。



問合せ先⇒問 申込先⇒申 FAX⇒F メールアドレス⇒✉

ページをご覧ください。

▼イベント期間

7月21日(金)～8月31日(木)

▼参加費 無料

問観光おもてなし課

☎0964(26)5512 (直通)

「地震防災対策の現状調査に係る住民向けアンケート」のお願い

地震防災対策では、減災目標の達成を目指し、地域の特長に応じて、対策が進められているところ。この度、内閣府では、今後の防災対策に向けて、皆さまの声を反映させるため避難意識等に関する調査を実施します。一人でも多くの方にご回答いただきたく、ぜひご意見お聞かせください。

▼回答フォーム

URL : <https://en.surece.co.jp/kaike2023/>

▼実施期間 7月～8月頃を予定

▼注意点

・回答は1人1回限りとなります。

・回答の途中で、回答状況を一時保存することはできません。

・選択式の設問は該当する選択肢をチェックしてください。また、記述式の設問は可能な限り具体的にご回答ください。

・お答えいただいた内容は、個人が特定できないようとりまとめた後、今後の防災対策の検討に活用させていただきます。

問内閣府政策統括官(防災担当)付 大竹、吉田

☎03(3501)6996

踏み間違い防止装置とドラレコの購入・設置費用の補助を行っています

熊本県では、65歳以上の運転者を対象に、踏み間違い防止装置(最大2万円の補助)とドライブレコーダー(最大1万円の補助)の購入・設置費用の補助を行っています。

令和6年2月29日までに協力店舗で購入・設置が完了したものが対象です。詳しくは県ホームページをご覧ください。

問熊本県庁くらしの安全推進課

☎096(333)2293 (平日9時～16時)

令和5年度(2023年度)オープンキャンパス「緑の学園」の開催

▼開催期日

第1回 7月29日(土)
第2回 8月5日(土)

▼内容

- ①農業大学の概要紹介
- ②進路・資格・学生生活の紹介
- ③農学部各学科・研修部の内容紹介

④コース別体験学習(申込み時に希望コースを選択)

▼募集人員 各回80名以内

(同伴者除く)

▼参加費用 一人当たり250円を予定

問熊本県立農業大学校 担当

北・古田
☎096(248)1188

ペットのための災害時への備え

災害時にペットを守るのには飼い主だけです。災害が起きてからではなく、日頃から備えをしておきましょう。日常的に「むやみに吠えない」「ケージに入る」等のしつけをしておく、避難所へ避難した際、周囲の生活環境への配慮に繋がります。また、迷子になった時のために「迷子札」を必ず装着し、ノミ・ダニの駆除など健康管理をこまめに行うことも大切です。

問天草保健所

☎0969(23)0299

サマージャンボ宝くじ

「サマージャンボ宝くじ」、「サマージャンボミニ」が、8月4日(金)まで全国で発売されます。この宝くじの収益金は、市町村の明るく住みよいまちづくりに使われます。是非、お近くの宝くじ売り場でお買い求めください。

問公益財団法人熊本県市町村振興協会
☎096(331)0007

サマージャンボ7億円
(1等5億円・前後賞各1億円合わせて)

サマージャンボミニ3千万円
(1等2千万円・前後賞各5百万円合わせて)

この宝くじの収益金は市町村の明るく住みよいまちづくりに使われます。

各1枚 300円
7月4日(火)2種類同時発売!
発売期間 7/4(火)～8/4(金)
公益財団法人熊本県市町村振興協会

善意に感謝(敬称略)

市内の福祉施設(南風苑、松朗園)でボランティアアサピスをした人を紹介します。
○菓子工房アローム
○タカシスタジオ
○坂口米子



ロザリオ（ガルニエ神父遺品）

このロザリオはガルニエ神父が使用したもので、神父の遺品のひとつです。ガルニエ神父は日本の開国後、1865（慶応元）年にパリ外国宣教会の宣教師として来日して長崎や上五島の各地で司祭を務め、1893（明治26）年に大江教会へ着任しました。私財を投じて現大江教会を献堂したほか、遠く離れた崎津教会の司祭も兼任するなどして宣教活動に尽力しました。また、孤児の保護や病人を見舞ったエピソードも残されています。遺品が大切に伝えられたことから、住民にとっても慕われていた人柄が窺えます。

熊本大学大学院准教授 安高 啓明



「社会を明るくする運動」について

「社会を明るくする運動」は、全ての国民が、犯罪や非行の防止と罪を犯した人たちの更生について理解を深め、それぞれの立場において力を合わせ、犯罪や非行のない安全・安心な地域社会を築こうとする全国的な運動であり、「更生保護の日」である7月1日からの1カ月間は、本運動の強調月間です。犯罪や非行を犯した人には、周囲の根強い偏見や差別意識によって、本人やその家族の人権が侵害されることもあります。

罪を償った人が社会復帰するにあたって、何よりも重要なのは本人の意思ですが、同時に周囲の方々の理解と協力が不可欠です。

犯罪や非行の防止と、罪を犯した人たちの立ち直りについて理解と協力の輪を広げ、立ち直ろうと決意した人を社会で受け入れていくこと、犯罪や非行をする人を生み出さないようにすることが大切です。

■問い合わせ先 市民課市民係 ☎0969(28)3367

イベント情報

日にち	内容
7/21(金) ～ 8/31(木)	かみあまくさ調査団 ～自然を守る財宝を見つけ出せ～ 9時～17時 ☎観光おもてなし課 ☎0964(26)5512



マイナンバーカード時間外・休日窓口を開設しています。

時間外窓口

毎週水曜日17時15分から19時30分まで（祝日を除く）

休日窓口

大矢野庁舎 8月13日（日） 9時から12時まで

松島庁舎 7月23日（日） 9時から12時まで

※休日窓口は、必ず事前予約（開設日前開庁日の正午まで）が必要です。

詳しくは市民課までお問い合わせください。

■問い合わせ先 市民課市民係 ☎0969(28)3368



上天草発

おすすめ! 地域おこし協力隊

上天草市で活躍する地域おこし協力隊のコーナー。日々の活動や暮らしを紹介します。

令和2年10月に「上天草市地域おこし協力隊」として着任以来、業務である「地域生活ボランティアの推進」を行うためには、まず上天草の「人」と交わり「風土」を学ばなければと考え、地域活動や伝統行事など数多の訪問を重ね、そこで見たこと感じたことをブログで発信してまいりました。

これらを継続できたのは、どなたの顔も名前も分からないまま「かよいの場」や「グラウンドゴルフ」、また、「お祭り」などの場へ飛び込みで訪問しても、首からぶら下げたカメラを見て「熊日人かい?」と話し掛けて下さったり、初めて聞く「地域おこし協力隊」というフレーズに戸惑いつつも「よかよ!」と快く受け入れていただいた皆さんの優しさのおかげです。

そして、「上天草の魅力、そして気づき」と題し、「上天草の人と風土の魅力」と「今ある支えをこの先へと繋ぐ必要性」について講話させていただく機会が増えてきたことも、皆さんとの交流を重ねて来たことで築くことが出来た信頼関係の賜物と重ねて感謝申し上げます。

コロナ禍の影響は未だに暗い影を落としておりますが、「そんな



淵上紀久さん

今だからこそ心身の健康づくりを!」と新たに活動を開始した「かよいの場」や、体力や認知機能の衰えを防ぐためにと活動を再開された「かよいの場」があり、そして、伝統行事の再興で地域に活気を取り戻そうとする動きなど、足を運んだからこそ触れることができた幾つものことをブログに綴っています。また、一部を抜粋したブログ「グダージェストを閲覧板で皆さんのご家庭にお届けしていますので、ぜひ一読下さいませ。」

さて、北海道から移住した「ヨソモノ」の活動は、9月いっぱいまで終了いたしますが、これからも「年齢を重ねても住み慣れた上天草で暮らせる支えづくり」を推進いたしますので引き続きよろしくお願いいたします。



↑ブログ「上天草市地域おこし協力隊～北海道から移住してみた～」

Vol:72

上天草発

おすすめ! 地域おこし協力隊

上天草市で活躍する地域おこし協力隊のコーナー。日々の活動や暮らしを紹介します。

6月1日から「上天草市地域おこし協力隊」として活動させていただくことになりました、岩本晃彦（いわもと あきひこ）と申します。東京都杉並区西荻窪の出身です。

いままで日本全国のイベントで、企画や運営に携わり、熊本地震の後には、熊本県菊池市で観光・刀剣・西郷隆盛公プロモーションを行っていました。身長・体重がほぼ一緒のため、当時は熊本の西郷どんとも呼ばれておりました。

上天草市は、元寇で大矢野氏が西郷家の流れの方と共に戦っており、また、天草四郎伝説やゆかりの史跡など、歴史資源が豊富ながらも興味深い場所です。今回、その上天草市で活動できるということで、上天草市地域おこし協力隊に応募し、活動する機会を頂きました。

私の活動ミッションは、上天草市内の商店街活性化です。

まずは、市内商店街の現状把握や情報収集を行い、今までの経験を活かし、地域の成り立ちや行事と絡めた地域イベントの企画・運営支援を行いつつ、商店・商店街



岩本晃彦さん

の目玉となるような商品開発にも取り組んでいきたいと考えています。また、新規開発だけでなく、既存商品のリデザインや、販促強化のためのアイキャッチツールの強化、空間デザインを含めた店舗づくりなど、今まで培った経験や人脈などを活用していければと考えております。

まずは地域のことを知り、地域の人達と関わりながら出来ることを一つずつ積み重ねていきたいと思っております。どうぞよろしくお願いいたします。



岩本さんが撮影した龍ヶ岳町の雲海

Vol:73



Our School Projects ~わたしたちのSDGs~

松島中の SDGs への取組について紹介します。本年度の松島中学生徒会は、生徒たちが自主的に行動できる人になるという思いを込めて、「自主・自律」というスローガンを掲げました。

「すべての人に健康と福祉を」



私たちの学校の生徒玄関には、ペットボトルキャップを回収するボックスが設置してあります。そこに生徒たちが家庭などから持ち寄り、美化委員会を中心に袋に詰めてイオン天草店へ届けています。それらは、「世界の子どもにワクチンを 日本委員会(JCV)」という団体へ送られるそうです。昨年度は、約1万3千個集まりました。今年度も継続して呼びかけ、回収を行っています。



「陸の豊かさを守ろう」



次に、松林整備ボランティア活動参加についてです。この活動は、樋合地区入り口の松林の植林や剪定をしたり、沿道のゴミを拾ったりする活動です。毎年3回行われており、毎回、多くの生徒が参加しています。

このほかにも挨拶運動を、月に一回行っています。生徒会や各委員会などが中心となり活動します。目的として、挨拶を習慣化する・挨拶の質を高める・学校の士気を高めるなどがあります。これからも、より良い学校を目指して頑張っていきます。



松島中学校

×キリトリ

POST CARD

お手数ですが
63円切手を
貼ってください

8 6 9 3 6 9 2

上天草市役所
総務課秘書広報係 行

ふりがな ご氏名			
年齢	歳	性別	男・女
ご住所	〒 -		
連絡先			

広報紙掲載の場合のお名前表記

本名・匿名・イニシャル
ペンネーム ()

※記入がない場合、実名で掲載します。

お便りを 募集しています

広報「上天草」では、市民の皆さまからのお便りをお待ちしております。

左のポストカードの他、上天草市公式LINEからもメッセージを送信することをご応募いただけます。

LINEで応募される際は、メッセージの冒頭に「お便りコーナー」と入力の上、ポストカードの表面と裏面に記載している各項目を記載し、送信してください。

(自動応答になっておりますが、構わずにお送りください。)

また、左のQRコードをスマートフォンなどで読み取ることに表示されるアンケートフォームからでもご応募いただけます。

アンケートフォームに必要事項を記載し、送信してください。

■問い合わせ先 総務課 秘書広報係

☎0994(26)10000





相 談

相談ごと	日にち	時 間	相談場所	お問合せ先
行政相談	8/10(㊟)	13時~16時	大矢野老人福祉センター	熊本行政評価事務所 ☎096(324)1662 市民課大矢野窓口センター ☎0964(26)5535
弁護士 無料相談所	8/22(㊟)	13時~17時	松島庁舎1階相談室	市民課大矢野窓口センター ☎0964(26)5535 ※1人1回30分。費用は無料。完全予約制
司法書士 無料相談所	7/18(㊟)	13時~17時	松島庁舎1階相談室	市民課大矢野窓口センター ☎0964(26)5535 ※1人1回30分。費用は無料。完全予約制
年金相談	7/20(㊟) 8/17(㊟)	10時~15時	大矢野庁舎書庫棟2階 会議室	本渡年金事務所 お客様相談室 ☎0969(24)2112 ※1週間前までに事前予約
消費全般	㊟(㊟)(㊟)(㊟) (祝日除く)	10時~16時 (12時~13時を除く)	消費生活センター (大矢野庁舎)	消費生活センター ☎0964(56)0783
熊本県の無料 就労相談窓口	㊟~㊟ (祝日除く)	10時~17時	ジョブカフェ・天草ランチ	天草広域本部内(ジョブカフェ・天草ランチ) ☎0969(22)4226※要電話予約
	8/18(㊟) ※出張相談	13時~16時	大矢野庁舎1階相談室	
福祉相談	①7/20(㊟) ②7/27(㊟) ③8/3(㊟) ④8/10(㊟)	13時~16時	①姫戸老人福祉センター ②大道老人福祉センター ③社会福祉協議会松島本所 ④大矢野老人福祉センター	上天草市社会福祉協議会 ①姫戸町支所☎0969(58)2556 ②龍ヶ岳町支所☎0969(63)0909 ③松島町本所☎0969(56)2455 ④大矢野町支所☎0964(56)3470

キリトリ×

お便りをくださった人の中から

読者プレゼント

上天草市飲食店組合の

医食同源 南風原

のお食事券500円分

を2名にプレゼントします。

地元から飲食店を盛り上げましょう!



【プレゼント品提供元】

店名：医食同源 南風原
住所：大矢野町中181-3
電話：0964(56)1935

当選は、発送をもってかえさせていただきます。

■問い合わせ先 総務課秘書広報係 ☎0964(26)5525

◆広報紙を読んだ感想、取り上げてほしい記事、最近笑ったこと、身近な話題など、何でもお書きください。
(広報紙で紹介させていただく場合があります)

◆読者アンケート

どのような情報を市広報誌で知りたいですか？



こども医療電話相談

夜間の子どもの急病時

短縮番号
(# 8000)

平日：午後7時～翌朝8時まで
土曜日：午後3時～翌朝8時まで
日祝日：午前8時～翌朝8時まで

※ダイヤル回線の場合 ☎096(364)9999



育児相談・母子健康手帳交付

来所される場合は、事前に連絡ください。

場 所	日	実施時間 (手帳受付時間)
大矢野窓口 センター	7/24(月)・7/31(月) 8/7(月)・8/14(月)	9時30分～11時 (9時30分～9時45分)
保健 センター	育児相談：随時 手帳交付：随時	随 時
姫戸 統括支所	8/9(水)	9時～10時 (9時～9時15分)
龍ヶ岳 統括支所	8/9(水)	10時30分～11時30分 (10時30分～10時45分)

【用意するもの】

- ◇育児相談：母子健康手帳
- ◇母子健康手帳交付：身分証明書、マイナンバーがわかるもの
妊婦名義の金融機関口座がわかるもの



乳幼児健診

種 類	対象者(生月)	日 時
2か月児学級	R5.6	8/10(木)
3～4か月児健診	R5.3	7/20(木)
6～7か月児健診	R4.12	7/18(火)
1歳6か月児健診	R4.1	8/3(木)
2歳児歯科健診	R3.8	8/8(火)
3歳児健診	R2.7	8/17(木)

【場所】保健センター

※対象者には個別に通知します。詳しくはホームページ、子育て支援アプリ「すくすく♡上天草」にて随時お知らせします。



休日在宅医

【診療時間】9時～17時

診療時間外は、事前に電話連絡をお願いします。

7月1日現在の予定表です。都合により変更する
こともありますので、休日在宅医自動電話案内
【☎0969(23)1400】にお問い合わせいただくか、
天草都市医師会ホームページからご確認ください。

休日在宅医最新情報はこちら→



日	当番医名(診療科目)	場 所
7/16	中村医院(内)	大矢野町上 ☎0964(56)0003
7/16	やまうち医院 (内・小・ア)	松島町阿村 ☎0969(56)0899
7/23	毛利医院(内)	大矢野町登立 ☎0964(56)2111
7/23	姫戸医院(内)	姫戸町姫浦 ☎0969(58)3583
7/30	吉田クリニック(内)	大矢野町中 ☎0964(57)0246
7/30	村上医院(内・リハ)	姫戸町姫浦 ☎0969(58)3102
8/6	上天草内科呼吸器科 クリニック(内・呼)	大矢野町登立 ☎0964(56)3100
8/6	竹中医院(内)	姫戸町二間戸 ☎0969(58)2148
8/13	宮崎外科胃腸科医院 (外・消)	大矢野町上 ☎0964(56)0600
8/13	上天草総合病院	龍ヶ岳町高戸 ☎0969(62)1122

編集後記

▶先日、7月号の表紙を撮影するため、同僚のYさんと西目海水浴場に行ったところ、炎天下の中、海水浴を楽しむグループや家族連れがいました。そんな中、突然、同僚Yさんが「昔、よくここでナンパされたなあ…」と呟かれましたが、私は多分嘘だなあと考えてます。

(担当 M)



▶ある日の夜、カナブンが背中に飛んでくる夢を立て続けに2回見て目が覚めました。その後寝付けなかったこともあり、「夢占い」「カナブン」「とまる」でネット検索したところ、「カナブン」は富の象徴らしく、近いうちに大金が舞い込む前兆らしいです。サマージャンボを買いに行こうと思います。

(担当 Y)



上天草市防災情報WEBアプリ

「災害時における避難所開設情報」 「被害情報」を分かりやすく表示

上天草市防災情報WEBアプリでは
皆さまの携帯電話で上天草市の防災
情報をまとめて閲覧できます。

（機能①）

避難所の開設状況や避難所の混み具合
を表示します。

（機能②）

上天草市内の指定避難所等を一覧表
示します。

（機能③）

土砂崩れ、冠水及び強風などによる
通行止め情報を一早くご提供します。

（機能④）

災害時の防災行政無線の聞き漏らし
を無くすため、文章で表示します。



機能①

機能②

機能③

機能④

WEBアプリの確認方法

右のQRコードまたは下のURLからページの
確認をお願いします。

URL : kamiamakusa-bousai.glideapp.io/

QRコードから
閲覧できるよ！



ナナメ上
上天草。

NANAME-UE
KAMIAMAKUSA

お問い合わせ先
上天草市 危機管理防災課
☎ 0964(26)5544