

kamiamakusa
上天草

人と海のふれあうまち

維和中学校閉校

これからも大切にしたい

地域との絆



特集 住民健診のススメ

維和中学校閉校 ～76年の足跡～

2	キバツ輝ヒト 四方田 隆文さん
3	特集 住民健診のススメ
6	住民健診のお知らせ
10	維和中学校閉校 ～76年の足跡～
12	・100歳おめでとうございます ・まちのわだい
16	シリーズSDGs
17	美味しいお料理が堪能できます
18	電子申請「ぴったりサービス」が始まりました
19	住み慣れた地域で生き生きと暮らし続けるために
20	・天草五橋奨学金返還助成基金への寄附 ・消防団員募集中
21	市営住宅の入居募集
22	犬の新規登録と狂犬病予防集合注射
23	空き家バンクへ登録しませんか？
24	上天草総合病院だより
26	健康ガイド
27	・年金で笑顔 ・地域包括支援センター ・かよいの場
28	生涯学習白書
29	ぶらっとライブラリー
30	「上天草市健康づくり推進計画」推進委員を募集します
31	・特別児童扶養手当および特別障害者手当等の手当額について ・手話奉仕員養成講座 ・Our School Projects
32	選挙
34	母子家庭等高等職業訓練促進給付金を支給します
35	・今、私たちの公共交通は・・・ ・市長室なう
36	お知らせ
40	・天草四郎ミュージアム手帖 ・シリーズ人権
41	地域おこし協力隊
42	3月15日～4月20日カレンダー
44	高校生特派員

今月の表紙

3月4日に行われた上天草市立維和中学校閉校式の写真です。地域とのつながりを大切にしてきた維和中学校らしい式典でした。



子ども達のますますの成長が楽しみ

四方田さんは、上天草ドリムズミニバスケットボールチームのコーチとして、上天草市内の年長の未就学児から、小学6年生までの子どもたちにバスケットボールを教えています。「なるべく子どもたちと同じ目線で、自分の思いや考えを伝えているつもりですが、思うようにはいきません。」と、苦勞を話されますが、その口調からは、子ども達への愛情が伝わってきます。

一方で、日々成長する子ども達に、コーチとしてのやりがいを感じるそうです。「入部当初は、周りのチームメイトについていくのが精いっぱいでも、1、2ヶ月もすると基礎体力もついて、他の子と同じように動けるようになります。できなかった事が、だんだんとできるようになる姿を見るとグッときますね。」と、顔をほころばせます。

取材当日は、キッズクラス(小学1年生から3年生まで)の子ども達が、3月の試合に向け練習を行っているところでした。もっと沢山の子にバスケットボールの魅力や楽しさが伝わって欲しいと話されました。



毎週月火木が練習日で、19時から2時間練習を行っています

上天草ドリムズミニバスケットボールチームは、随時部員を募集中です。詳しくは上天草スポーツクラブドリムズ ☎0964-56-4701 まで。

「キバツ輝ヒト」を募集します！

新しいことに挑戦している人、賞を受賞した人など上天草市で頑張っている人を募集します。本市在住であれば自薦・他薦、ジャンルなどは問いません。詳しくは総務課秘書広報係までご連絡ください。総務課秘書広報係 ☎0964(26)5525

■ 人口(前月比) (令和5年1月31日現在) ()内は前月比

大矢野	12,973 (-44)	総人口	24,933 (-82)
松島	6,407 (-18)	世帯数	11,275 (-24)
姫戸	2,236 (-8)	男性	11,857 (-35)
龍ヶ岳	3,317 (-12)	女性	13,076 (-47)
市の面積		126.94km ²	

特集

住民健診のススメ

何かと慌ただしい3月。忙しくて、自分のことが後回しになっていませんか？大切なあなたの未来を守るため、からだの声に耳を傾けてみませんか？

上天草市の現状と課題

特定健診(40歳から74歳までのすべての人が対象の健康診査)は、生活習慣病(食事や運動、休養、喫煙、飲酒などの生活習慣が原因の病気)の予防と早期発見を目的に行われます。生活習慣病は、心臓病や脳卒中、腎不全などです。日本人の死因の多くを占めますが、自覚症状がないうちに重症化してしまうこともあります。上天草市の現状としては、上天草市国民健康保険加入者のうち、特定健診の受診率は、34.4%と熊本県全体の受診率より低く、県内での順位は45位中40位と低い順位になっています。

特定健診受診率

令和3年度	
上天草市	34.4%
熊本県	36.9%
県内順位	40位 / 45

特定健診の受診率が低い本市では、国民健康保険と、後期高齢医療保険に加入している人の入院費と医療費のうち、生活習慣病が原因の入院および通院にかかる医療費の額が高い傾向にあります。

入院と外来医療費分析

順位	国民健康保険	後期高齢医療保険
1位	慢性腎臓病	慢性腎臓病
2位	糖尿病	骨折
3位	関節疾患	不整脈
4位	高血圧症	脳梗塞
5位	統合失調症	関節疾患

左の表は、「国保データベース」をもとに分析したもので、緑色の部分が、生活習慣病とされる病気です。

今年度を実施した上天草市政に関する市民意識調査で、「1年1回健診を受けていますか？」との問いに、「いいえ」と答えた人の受けない理由は、「かかりつけの医師に診てもらっている。」が最も多く、「たまに受けたい。」、「忙しくて時間がない。」などが続きました。生活習慣病は、特定健診を受診することで、より早くみつかることができます。あなたの大切な体と未来を守るために、今年はずっと特定健診を受けますように。



特定健診の概要

- **対象者** 40歳以上 75歳未満の医療保険加入者
 会社員や公務員の人など勤務先で実施される健診を受ける場合、健診項目に特定健診項目も含まれています。それ以外の人には、加入している医療保険から受診案内が届きます。
- **検査項目** 質問票(服薬歴など)
 身体計測
 身体診察
 血液検査
 検尿など
- **検査時間** 1時間程度

特定保健指導の概要

受診して1～2カ月後に医療機関から健診結果が届きます。
 そこで、生活習慣病のリスクが高いと判定された場合、加入する医療保険から特定保健指導の案内も同時に届きます。

特定保健指導では、保健師や栄養士から一人一人に合わせた生活習慣を見直すためのアドバイスを受けることができます。

生活習慣病のリスクが高いと判定されても、普段の生活習慣を見直すことで、生活習慣病の予防や、健康状態を良くすることができます。

特定健診 Q & A

Q 元気だし、たまに受ければいいよね？

A 生活習慣病は、はじめは自覚症状がないことが多く、いつの間にか病気が悪くなっていることもあります。定期的に健診を受けて、自分の健康状態を知ることが大切です。

Q かかりつけの医師に診てもらっているから受けなくてもいいよね？

A 特定健診は、通院中の人でも対象になります。まずは、かかりつけの医師に相談をして、必要な検査は受けるようにしましょう。

健診受診者と未受診者の医療費の差

国保データベースシステムの分析によると、健診を受けていない人の医療費は、健診を定期的に受けている人の医療費よりも **12倍** 高くなっています。健診を定期的に受けることで、医療費の支出を下げることができます。

健診のオススメポイントをインタビュー

住民健診を受ける前
 働いているときは、毎年職場での特定健診を受けていただけでした。
 夜遅くまで働き、帰宅後は夕食を食べてすぐ寝る生活で、ストレスもあり、運動もあまりしていませんでした。
 は太っていました。

市の住民健診を受けて良かったこと
 その時受けた健診の結果が悪かったため、市の保健師がわざわざ家まできてくれて、結果を説明してもらい、自分の今の健康状態を知ることができました。
 そのときに、父方の親戚が糖尿病を患っていたため、糖尿病にならないためにはどうしたらよいか相談しました。
 保健師から運動による減量を勧められて、散歩を始めたところすぐに2キロ減量できました。

住民健診受診のきっかけ
 退職後は、5年ほど特定健診を受けていませんでした。
 両親と同居していましたが、両親が亡くなり、一人暮らしになったタイミングで、たまに市の住民健診があったので、申し込んだのがきっかけで健診を受けました。

運動をする
 運動をすることで順調に体重が落ち、栄養面も気を付けたいと考えていたところ、ヘルスマイト(食生活改善推進員)養成講座の案内をみつけたため、養成講座を受講し、ヘルスマイト活動を開始しました。
 現在は、民生委員としても活動しています。ヘルスマイト



食生活改善推進員・民生委員 荒木 久子さん(写真右)

トの活動と、民生委員の知見を生かして、高齢者の一人暮らし世帯に弁当の配布などを行っていて、地域への貢献ができた実感しています。

健診のオススメポイント
 特定健診を受けた後、健診の結果を見るだけでは、いまいち内容がピンとこないと思います。
 市の保健師や、栄養士から説明を受けることで、今の自分の健康状態をより深く知ることが出来ます。

健康を支える3つの柱

健診

ぜひ定期的に健診を受けましょう。
 次のページから、住民健診に関する情報を掲載しています。

運動

- ・近所を散歩する
- ・買い物に行くときに車を使わない日をつくる
- ・たまには階段を使う

食事

- ・食事はゆっくり食べる
- ・体重が増えてきているときは、食べ過ぎないように気をつける
- ・3食バランスよく食べる

ヘルスマイトの皆さんは、健康につながる食生活の改善に関する活動を行っていますので、食事に関してぜひご相談ください。
■問い合わせ先
 健康づくり推進課
 ☎0969(28)3356



上天草市集団健診Web申込方法

1 スマートフォンで以下のQRコードを読み込む、またはスマートフォン・パソコンのブラウザで「上天草市 集団健診」と検索して予約サイトにアクセスしてください。



上天草市 集団健診

上天草市集団健診Web予約サイトURL
<https://www.aitel-reservation.jp/kamiamakusacity-kumamoto/>



上天草市集団健診Web予約サイトQRコード



2 最初にアカウント登録を行ってください。すでに登録済みの人はログインしてください。



①まだIDとパスワードをお持ちでない人は「新規登録」を押してください。
 ②メールで届いた認証コードを入力し、アカウント登録画面へ。



③ご自身の情報を入力し、「登録」を押してください。



※当サイトをご利用いただくには、携帯キャリア各社の設定方法に従い、@aitel-reservation.jpのドメイン受信設定をしたうえで、アカウント登録を行ってください。

3 新規の人は「検索・予約」、変更・キャンセルの人は「予約の確認・変更・キャンセル」から進んでください。



4 予約が確定したら、「予約確定通知メール」が届きます。



予約が確定したら、右の文面のメールが届きます。受診日まで保管してください。

予約確定のお知らせ

上天草市 健康づくり推進課(上天草市保健センター) 0969(28)3356(直通番号)
 上天草市集団健診WEB予約のご利用ありがとうございます。
 この度は予約いただきありがとうございました。
 ご予約いただいた内容について確認いたしましたところ、下記の通りに確定いたしましたのでお知らせいたします。

■ご予約内容

保存版

令和5年度

上天草市住民健診のお知らせ



集団健診で実施している健診(検診)項目

直近の受診歴や節目年齢対象者の情報をもとに、居住地に近い会場での集団健診をご案内します。日時などの都合がつかない場合は、別日への変更も可能です。集団健診日程については、詳細が決まり次第、広報や市ホームページなどでお知らせします。

健診(検診)項目	対象者	個人負担金	検査内容	時期(予定)	
生活習慣病健診	19歳～39歳	1,000円			
上天草市国保特定健診	40～74歳の上天草市国保加入者 *通院中の人も対象	1,000円 ※40・45・50・55歳は無料	血液検査、尿検査、医師の診察、計測(身長・体重・血圧など)、心電図検査(後期高齢者医療健診は医師が必要と判断した場合のみ)など	6月～9月, 12月	
後期高齢者医療健診	後期高齢者医療保険加入者 *通院中の人も対象	800円			
結核・肺がん検診	30歳以上	500円	胸部のレントゲン検査です。必要な人には、検診会場で喀痰検査をお勧めします。(検査料金1,000円)	6月, 11月 ※休日健診、湯島地区住民健診日でも実施	
胃がん検診	30歳以上	1,600円	バリウムによるレントゲン検査		
大腸がん検診	30歳以上	500円	2日分の検便による便潜血検査		
子宮頸がん検診	20歳以上の女性	1,600円 ※21歳は無料	子宮頸部の視診・内診・細胞診(粘膜を少量採取する検査)		
乳がん検診	乳房超音波検診	30～39歳および40歳以上で奇数年齢の女性	1,000円	超音波による乳房の検査	6月～9月, 12月
	マンモグラフィ検診	40歳以上で偶数年齢の女性	1,600円 ※41歳は無料	乳房をはさんで撮影するレントゲン検査	
前立腺がん検診	50歳以上の男性	500円	採血によるPSA検査		
腹部超音波検診	30歳以上	1,200円	超音波で肝臓・胆のう・腎臓などを検査		
骨粗鬆症検診	30歳以上	2,000円	かかと部分の骨密度を超音波で測定		
	40・45・50・55・60・65・70歳の女性	600円			
肝炎ウイルス検診	40歳以上で過去に同検査歴のない人	800円	採血によるB型肝炎抗原・C型肝炎抗体検査		
	41・46・51・56・61・66・71歳で過去に同検査歴のない人	無料			

※このお知らせに記載している年齢は、年度末到達年齢(令和6年3月31日現在)になります。

<集団健診に関する問い合わせ先>

- ①国保特定健診およびがん検診の受診を希望される人
 上天草市 健康づくり推進課(上天草市保健センター) ☎0969(28)3356(直通番号)
- ②国保以外の被扶養者で、集団健診にて特定健診の受診を希望される人
 上天草総合病院健康管理センター ☎0969(62)0983



子宮頸がん検診・乳がん(マンモグラフィ)検診

検診項目	対象者	個人負担金	検査内容
子宮頸がん検診	20歳以上の女性	2,200円 ※21歳は無料	子宮頸部の視診・内診・細胞診 (粘膜を少量採取する検査)
乳がん(マンモグラフィ)検診	40歳以上で偶数年齢の女性	2,400円 ※41歳は無料	乳房をはさんで撮影するレントゲン検査

【指定医療機関】

子宮頸がん	乳がん	受診期間	医療機関名	住所	電話番号
×	○	6月～ 翌年2月	宮崎外科胃腸科医院	大矢野町上	0964(56)0600
○	×		田山産科婦人科医院	宇土市入地町	0964(22)5522
○	○		上天草総合病院	龍ヶ岳町高戸	0969(62)0983
×	○		済生会みすみ病院	宇城市三角町	0964(53)1611

※指定医療機関に追加・変更がある場合は、広報・市ホームページで随時お知らせします。

がん検診の目的

がん検診の目的は、がんを見つけることだけではなく、早期に発見し、適切な治療を行うことで、がんによる死亡率を減少させることです。早期に発見できれば、治療の選択肢も多く、治療後の予後も良好で、QOL(生活の質)の維持も図りやすいといわれています。無症状のうちのがんを早期に発見できるよう、がん検診に関する正しい知識を持ち、受診しましょう。

職場などで受診する機会がない人は、ぜひ住民健診を受診ください。

がん検診の利益(メリット)と不利益(デメリット)

がん検診の最大の利益(メリット)は、早期発見によりがんによる死亡率が減少することです。

また、がん患者のQOL(生活の質)の向上や、医療費の軽減、真陰性者(がんがなく、がんではないと診断された人)の安心などが挙げられます。

また、がん検診には不利益(デメリット)もあります。検診や精密検査に伴う合併症のほかに、大きく次の3つがあります。

(1)偽陰性：がんがあるにもかかわらず、正しく診断されないことで、いわゆる見逃し例です。がん検診に限らず、検査の精度は100%ではありませんので、適切な間隔で受け続けることが必要です。

(2)偽陽性：がんがないにもかかわらず、がんがあるかもしれないと診断されることです。つまり、最初のがん検診で精密検査が必要と判断されることです。精密検査には、がんの疑いを除外するためと、がんであることを確かめるための2つの意味があります。精密検査の結果、がんではなかったとしても、身体的な負担や精神的な不安を持つことも避けられません。

(3)過剰診断：がん検診で発見されるがんの中には、そのがんが進展して死亡に至るといった経過をとらない、生命を脅かすことのないがんがあります。多くの場合、通常のがんと同様の診断・治療が行われ、身体的・心理的・経済的に大きな負担となります。

個別健診で実施している健診(検診)項目

令和5年度において、個別健診(検診)を実施する市の指定医療機関は以下のとおりです。健診(検診)の対象となる人で、個別健診を希望される人は、直接、医療機関に予約連絡をお願いします。

なお、受診結果は医療機関から市へ報告されます。後日、健康づくり推進課から、その結果について連絡することがありますので、あらかじめご了承ください。



上天草市国保特定健診・後期高齢者医療健診

検診項目	対象者	個人負担金	検査内容
上天草市国保特定健診	40～74歳の 上天草市国保加入者 *通院中の人も対象	1,000円 ※40・45・50・55歳は無料	血液検査、尿検査、医師の診察、計測(身長・体重・血圧など)、心電図検査(後期高齢者医療健診は医師が必要と判断した場合のみ)など
後期高齢者医療健診	後期高齢者医療保険加入者 *通院中の人も対象	800円	

【指定医療機関】

特定健診	後期健診	受診期間	医療機関名	住所	電話番号
○	○	通 年	しまだ小児科	大矢野町登立	0964(56)0005
○	○		毛利医院	大矢野町登立	0964(56)2111
○	○		上天草内科呼吸器科クリニック	大矢野町登立	0964(56)3100
○	○		宮崎外科胃腸科医院	大矢野町上	0964(56)0600
○	○		中村医院(上)	大矢野町上	0964(56)0003
○	○		吉田クリニック	大矢野町中	0964(57)0246
○	○		やまうち医院	松島町阿村	0969(56)0899
○	○		春田医院	松島町阿村	0969(56)0052
○	○		村上医院	姫戸町姫浦	0969(58)3102
○	○		姫戸医院	姫戸町姫浦	0969(58)3583
○	○		竹中医院	姫戸町二間戸	0969(58)2148
○	○		上天草総合病院	龍ヶ岳町高戸	0969(62)0983
○	○		済生会みすみ病院	宇城市三角町	0964(53)1611

※指定医療機関に追加・変更がある場合は、広報・市ホームページで随時お知らせします。



維和中学校写真館



①1970年(昭和45年)の様子 ②1988年(昭和63年)の運動会 ③2017年(平成29年)合唱コンクール ④2017年(平成29年)バレー部
⑤⑥⑩校舎の様子 ⑦1988年(昭和63年)水泳の授業の様子 ⑧2022年(令和4年)通学の様子 ⑨2004年(平成16年)上天草市発足
⑩2006年(平成18年)維和中学校全景 ⑪2012年野球部 ⑫2022年(令和4年)生徒一同

維和中学校のあゆみ

- 昭和22年4月 維和村立維和中学校として開校
- 昭和27年3月 新校舎落成式
- 昭和29年4月 町村合併により大矢野町立維和中学校と改称
- 昭和33年4月 校歌制定
- 昭和44年3月 体育館落成式
- 昭和51年6月 新校舎落成式
- 昭和58年3月 校訓制定「礼節・自主・勤勉」
- 昭和62年6月 プール落成式
- 平成3年10月 全国へき地教育研究大会発表
- 平成9年11月 創立50周年記念式典
- 平成16年3月 上天草市発足
- 令和2年3月 上天草市立維和中学校と改称による臨時休校
- 令和2年3月2日～令和3年5月31日 (令和2年3月2日～令和3年5月31日) タブレット端末導入
- 令和5年3月 上天草市立維和中学校閉校式
- 令和5年3月 上天草市立維和中学校閉校



あ り が と う



維和中学校閉校、76年の足跡

維和中学校 校歌
 一 朝明けに 松は濃緑
 夕映えに 潮路安けし
 芥州の 東の果て
 栄えゆく 維和和すの島
 二 草萌ゆる 大観山に
 見渡せば 前途遙けし
 青雲の 輝く希望
 こそり立つ 若人われら
 三 不知火の 燃ゆる思ひに
 知を磨き 心養う
 学舎に 溢るる誠実
 励み合う 明暮樂し
 四 大理想 遠く望みて
 日に新た 歩み遅し
 向上の 果てなき一路
 ほまれあれ われらが母校

昭和22年に開校した
 維和中学校が、令和5年
 3月31日をもって閉校と
 なります。
 在校生や卒業生に母校へ
 の思いなどを伺いました。
 また、これまでの維和
 中学校のあゆみを年表と
 写真で振り返ります。

みんなにありがとう



3年 藤本 一輝

76年の歴史ある維和中が閉校してしまふのは、とても悲しいです。3年間、たくさんの思い出をこの校舎でつくりました。維和中最後の卒業生として、これからも胸を張って生きていきたいと思えます。

閉校に寄せて



校長 嶋崎 幸治

76年の歴史を誇る維和中学校が幕を下ろす時が来ました。最後の年は、生徒22人、職員13人でしたが地域や保護者の皆さまに支えていただき充実した学校生活を送ることができたことに感謝の気持ちでいっぱいです。

地域とともに



地域学校協働推進員 益田 紀一

維和中学校を卒業して61年経ちますが、地域学校協働推進員として維和中学校に関わってきました。子どもたちの元気な姿を見られなくなるのは寂しいですが、統合してもがんばってください。

ありがとう
維和中学校



PTA会長 山崎 光祐

今まで学校と地域が共に76年間の歴史と伝統を積み重ね、多くの足跡を残してきた維和中学校。母校の閉校はとても寂しいことですが、これから子供たちが多くの仲間と出会い、絆を深め成長していくことを願っています。



**1/20 第69回文化財防火デーに伴う
火災想定訓練を実施**

1月26日の「文化財防火デー」を前に満行寺(大矢野町)で、満行寺関係者、いずみ保育園児および北消防署職員が火災を想定した訓練を行いました。

訓練では、満行寺関係者による119番通報や文化財搬出訓練が行われました。また、近くにあるいずみ保育園児が参拝に来ていたとの想定のもと、避難訓練を行い、避難完了後、北消防署職員が満行寺へ放水隊形を取るまでの訓練を実施しました。

今回の訓練で防火や防災意識の向上につながり、関係機関の連携も確認でき、訓練の目的を達成することができました。



1/17 バスの乗り方教室を開催

上天草市地域公共交通活性化協議会が公共交通の利用啓発の一環として、ひまわりメソドこども園と龍ヶ岳保育園の子どもたちに、バスの乗り方教室を開催しました。

子どもたちは、バスの乗り方・降り方、乗車時のマナーなどを体験しました。また、乗り方教室には産交バス(株)のキャラクター「産太くん」も登場し、子どもたちは大喜びでした。



11/1 瑞宝双光章を受章

令和4年11月1日付けで、切通唯市さん(大矢野町登立)が35年間の長きにわたる学校教育に尽力された功績が認められ瑞宝双光章を受章されました。

切通さんは、小学校教諭で、上小学校の校長を最後に退職されました。教育においては、国語科教育に力を注がれ、当時は普及していなかったパソコンを授業に活用するなど読書力や作文力の向上に努められました。また、当時途絶えていた湯島太鼓を地域の協力を得ながら復活をさせ、地域振興にも寄与されました。

**100歳
おめでとうございます**

永木 ミツエさん 松島町 大正12年1月3日生まれ
松本 ミツコさん 龍ヶ岳町 大正12年1月20日生まれ
高田 榮さん 大矢野町 大正12年1月10日生まれ

3人の方が100歳を迎えられ、市から表彰状とお祝いを贈呈しました。



**1/27 阿村小学校 小学校ラジオ体操
コンクールで2年連続の快挙**

阿村小学校が、第9回全国小学校ラジオ体操コンクール(かんぽ生命保険主催)の取組部門で「敢闘賞」を受賞しました。

同校体育館で授賞式があり、かんぽ生命保険の河野典弘熊本支店長から児童代表に賞状と副賞(空気清浄機など)が手渡されました。

これは、阿村小学校のラジオ体操を通じた地域との交流を深める取り組みなどが評価されたもので、昨年度の「総務大臣賞」受賞に続き、2年連続の受賞となりました。



山崎むつみさん 赤松守さん

**1/25 熊本県知事表彰・熊本県統計
協会会長表彰を受賞**

熊本県庁で統計功労者表彰式が開催され、山崎むつみさん(大矢野町)が熊本県知事表彰を、赤松守さん(大矢野町)が熊本県統計協会会長表彰を受賞されました。

お二人は、10年以上の長きに渡り、国が実施する主要な基幹統計調査に統計調査員として従事され、その統計業務に対する責任感の強さや、調査対象者への丁寧な対応などが高く評価されました。



1/11 特産の車えびで園児に食育

大矢野町中地区の株式会社丸山えびは、自社で養殖した車えびを、毎年1月に同地区にある慈愛保育園に提供しています。

代表の丸山さんは、自らもOBであり、お子さんも通園された同園に、上天草の特産品である「車えび」を子どもたちに知ってほしい、また命をいただく食育の観点からも車えびを使って欲しいとの思いから、10年ほど前から毎年提供されています。

園児たちは、約100匹の生きた車えびの泳ぐ姿を観察したり、実際に触れたりした後、園でボイルした車えびを、命に感謝をしながらおいしく食べました。



**1/7 教良木地域の摩崖仏庭園
～駐日ネパール大使ら訪問～**

ドゥルガ・バハトゥル・スベディ駐日ネパール大使らが、教良木地域の摩崖仏庭園を視察訪問しました。大島石仏山は、(一社)大島静恵会が、ネパールの仏像彫刻家の協力のもと、30年以上前から整備している摩崖仏の庭園で、この日、大使らは高さ約6~18.5mの石仏7体などを視察しました。まだ工事中であるため、現在立ち入ることはできませんが、楼門などの周辺整備を行い、2年半後をめどに一般公開を予定されています。代表の大島さんは、皆さんの癒やしの場となるよう、継続して取り組んでいきたいと、話されました。



2/8-22 認知症のことを知ろう
～市内各所で認知症サポーター養成講座開催～

2月8日(水)に高戸婦人会、2月22日(水)に大矢野町民生委員児童委員協議会を対象に認知症サポーター養成講座を開催しました。

受講者は、認知症の症状や対応、サポーターの役割などについて学習し、認知症サポーターの証である「認知症サポーターカード」が授与されました。

受講者からは「自分の親を介護しているので勉強になりました。」「小地域ネットワークの見守りの大切さがあらためてわかりました。」などの感想がありました。



2/8 総合的な探究の時間研究成果発表会を開催

上天草高校では、自治体などとの連携による探究的な学びを通して持続可能な地域社会に貢献する人材を育成するため、地域課題を解決するビジネスプランの作成、研究に取り組んでおり、2月8日に総合的な探究の時間研究成果発表会が開催されました。

当日は、分野ごとの選考会で選ばれた6班が空き家、農産物、観光、廃校などを題材に、課題、ターゲット、収支計画などを踏まえたビジネスプランの発表を行いました。

カスミノウを題材に発表を行った生徒会長の福原真優心さんは「上天草のことを知るきっかけになった。将来、上天草の魅力の一つとしてPRしたい」と感想を述べました。



2/1 小学校に「7才の交通安全マップ」の寄贈

天草地区労働者福祉協議会の丸田裕司会長およびくみん共済coop熊本推進本部の園田海舟本部長から、新入学児童向けの交通安全教材として「7才の交通安全マップ」が寄贈されました。

同マップは、間違い探し形式で楽しく交通安全ルールを学ぶことができるもので、寄贈品を受け取った高倉利孝教育長は「新入学児童の交通安全教育に活用させていただきたい。」と感謝を述べました。



1/31 令和4年度熊本県農業コンクール大会で優良賞を受賞

熊本県の農業を盛り上げ、県民に農業への理解を深めてもらうことを目的に、令和4年度熊本県農業コンクール大会が熊本テルサで開催され、農事組合法人大矢野有機農産物供給センター(内田光男理事長)が、地域農力部門で優良賞およびグリーン農業賞を受賞しました。

同センターは、「自然と体にやさしい農業」を基本理念とし、有機JAS、GLOBALGAPに取り組み、かんきつ・玉ねぎなどを中心に安心・安全な農産物を生産販売しており、これらの取り組みが高く評価され、今回の受賞となりました。

九州オルレ天草・松島コースが10周年を迎えました

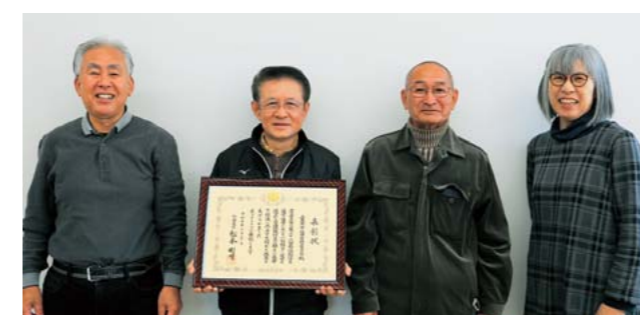


1月28日(土)、千歳山で九州オルレ天草・松島コースの認定10周年記念式典を開催しました。

オルレとは、自然と民家の路地などを身近に感じ、自分のペースで楽しめるのが魅力の韓国済州島発祥のトレッキングのことで、松島コースは平成25年1月29日に九州オルレコースの一つとして認定されました。

式典には、堀江市長その他、福岡岡大韓民国総領事館の朴総領事や今津地区まちづくり委員会の小山会長らオルレ関係者が参加し、記念樹として御衣黄桜の木が植樹され、これまでコースの維持管理やおもてなしに尽力された今津地区まちづくり委員会へ市長から感謝状が贈呈されました。また、植樹に際して朴総領事から記念プレートを贈呈いただきました。

翌日に開催した「松島コース10周年記念オルレ」では、229人の参加者が松島の景色や地元婦人会による昼食の振る舞いを楽しみました。また、ゴール地点では、まちづくり委員会の企画による軽トラ市や琉球國太鼓、餅投げも行われ、参加者と一緒に10周年の節目を祝いました。



2/8 上天草市選挙管理委員会が総務大臣表彰を受賞

第26回参議院議員通常選挙において顕著な功績をあげた個人・団体に与えられる総務大臣表彰を上天草市選挙管理委員会が受賞し、熊本県庁で行われた令和4年度明るい選挙推進大会で伝達式があり、同委員会を代表して山口洋一委員長が伝達を受けました。

同委員会は、同選挙において、新型コロナウイルス感染症感染防止対策として投票所を分散化するために移動期日前投票所を設置、また若者が投票しやすい環境をつくるために若年層を投票立会人に起用する取り組みなどを実施しました。

山口委員長は、「市の取り組みが評価されて嬉しい。今後も誰もが投票しやすい環境づくりに努めていきたい。」と話しました。



2/4-5 第106回日本陸上競技選手権大会・室内競技2023日本室内陸上競技大阪大会に出場

大阪城ホールで開催された第106回日本陸上競技選手権大会・室内競技2023日本室内陸上競技大阪大会に、学童スポーツ団体の松島陸上クラブ所属の小橋昂央選手(松島中学校2年)が出場しました。

日頃から一生懸命練習に励み、努力の成果を十分に発揮され、その結果、素晴らしい成績を収められました。詳しい成績は以下のとおりです。

■U16男子60m中学H
小橋 昂央 8秒97 B決勝 8位



美味しいお料理が堪能できます♪～上天草市内の飲食店特集 vol.6～

上天草市内の飲食店紹介第6弾！

『笑顔』のおもてなしで、市民の皆さまや観光客に『美味しいお料理』を提供します。

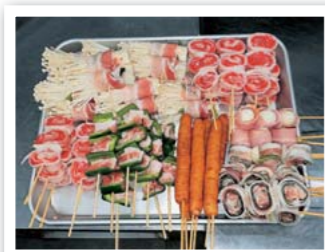
熊本県飲食店感染防止対策認証店なので、新型コロナウイルス感染防止対策を十分に行っているお店です。安心してお食事いただけます。初めて行くお店でも、お一人さまでも、お気軽にご来店ください♪

『 やきとり匠 』



焼き鳥、刺身、馬刺し、一品料理など美味しいお食事が楽しめるお店です♪
テイクアウトもやっています！

地元の人はもちろん、観光でお越しの人もぜひお気軽にお立ち寄りください。
皆さまのご来店お待ちしております。



- 店舗住所 松島町合津 7914-15
- 営業時間 店内 17時～22時30分 ※テイクアウト 16時～
- 店休日 不定休
- 電話番号 0969(56)0356

『 郷土料理仕出し よしみ 』



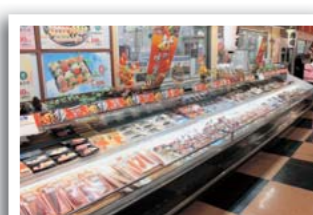
お祝い事のお食事会や法事などご利用いただける仕出し屋です。

オードブルや刺身盛り、法事用のお弁当は地産地消で作ります。

天然の上品な味で、旬の美味しい魚料理が自慢♪
1日1組の予約のみとなりますので、ご利用の際は事前にご連絡をお願いします。マイクロバスでの送迎もあります。

- 店舗住所 大矢野町中 10043
- 営業時間 11時～21時
- 店休日 不定休
- 電話番号 0964(57)0631

『 JAあまくさ Aコープ大矢野店 』



専業農家さんから仕入れたきゅうりやレタスなどの新鮮な野菜や果物などを取りそろえた農産物コーナーを設置しています。

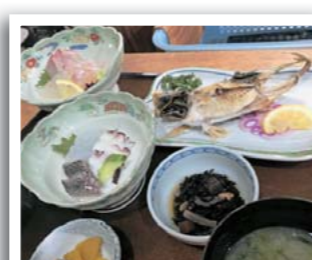
年間を通して安定した商品数を取りそろえています。
その他、新鮮なお肉やお魚、お弁当も取りそろえてありますので、皆さまのご来店をお待ちしています。



- 店舗住所 大矢野町上 1493-1
- 営業時間 9時30分～20時 ※日曜日は9時～営業
- 店休日 1月1日、3月31日、9月31日
- 電話番号 0964(56)1167

『 浜崎鮮魚 浜んくら 』

掘りごたつ席や宴会場が備わっており、アットホームな作りの店内です。
エビフライ定食や刺身定食などの人気メニューの他、あら煮、ホルモン煮込み、野菜サラダなどの単品メニューも豊富。



天草2号橋付近で、「け！(あまくさ弁で「おいで」)」のバルーン人形がお出迎えているお店です♪

- 店舗住所 大矢野町中 4416-13
- 営業時間 11時～22時
- 店休日 不定休
- 電話番号 0964(59)0777

■掲載店舗について

上天草市飲食店組合加盟店の熊本県飲食店感染防止対策認証店を掲載しています。
上天草市飲食店組合に未加盟の店舗で、広報紙掲載を希望する店舗は、下記までお問い合わせください。

■問い合わせ先 観光おもてなし課 ☎0964(26)5545

市内でSDGsに関するイベントが開催されました！



市民向けワークショップ

1月28日(土)と1月29日(日)に2030SDGsワークショップを開催し、大矢野会場48人、姫戸会場42人と、たくさんの方に参加いただきました。このワークショップは、カードゲーム「2030SDGsニイゼロサンゼロエスデザイン」を用いて、SDGsの17の目標を達成するために、現在から2030年までの道のりを体験するゲームです。両会場ともに、他のチームと交渉をしたり協力をしながら、にぎやかにゲームが進められ、明るい意見が飛び交いました。



交換できるカードはありませんか？
プロジェクト達成に向け、大人たちと対等に交渉する北垣 優くん(10歳)。(姫戸会場)



プロジェクト達成にお金のカードが必要なんです！
お金も時間も潤沢なマダムチームに勇気を出して交渉をアタック！めでたく交渉成立！(姫戸会場)

参加者の感想

経済・環境・社会のバランスが取れると皆が目標を達成できることを体感できた。

自分の身近にできることから始めたい。

地域に帰って話し合いの場を持って、地域みんなで行きたい。

小学校でもカードゲームをしてもらいたい。

日頃から定期的に家族で地域のごみ拾いに取り組んでいる人もおり、今後も家族で継続していきたい。



チームごとにゴール、プロジェクトを確認し作戦会議中。(大矢野会場) SDGsとは？真剣に説明を聞く参加者。(大矢野会場)

高校生向け特別講座

～2050年理想の上天草市を考える～

1月28日(土)上天草高校の1・2年生を対象に慶応義塾大学大学院経営管理研究科(ビジネス・スクール)のプログラムを修了した社会人から、SDGs(持続可能な開発目標)の達成や地方創生に向けた考え方を学びました。

講師は、株式会社MSD(東京都・製薬会社)の社員など現役の大手企業のビジネスマンが務めました。
生徒らは、2050年の地域や生活様式を想像しながら、「ユートピア(理想郷)な地域」をつくるために必要な取り組みや環境などをワークショップ形式で意見合いました。その上で、講師が「未来の目指すべき姿から考えることはイノベーション(技術革新)を生んだり可能性を広げたりする」と助言しました。

また、株式会社ギルドヒーローズ(東京都が開発したSDGsに関する取り組みをファンタジーイラストにした、トレーディングカードゲームを軸とした起業家教育(イノベーション)育成プログラム)が実施されました。
講師から、創造力を働かせるコツや表現する手法を教わりました。
講座に参加した上天草高校1年の太田龍さんは「みんなと意見し合う中で、一人一人の地元愛を感じた。地域課題を解決する方法が見つかる難しさも分かった」と話しました。



ギルドヒーローズビジュアル



住み慣れた地域で生き生きと暮らし続けるために ～シルバー人材センターと老人クラブの活動に参加しませんか～

◆上天草市シルバー人材センター

シルバー人材センターは、地域の高齢者が、「自主・自立・共働・共助」のもと、培った知識・経験・技能を生かして就業することにより、豊かで積極的な高齢期の生活と社会参加による生きがいを充実するとともに、地域に活力を生み出し、地域社会の福祉と活性化に寄与することを目的とした公益社団法人です。

上天草市シルバー人材センターの現在の登録会員数は、約220人で、主に市内の家庭、事業所、公共団体などから仕事を引き受けています。

また、仕事の提供だけでなくボランティア活動も行っています。

ふるさと・上天草のために、あなたの「経験」と「知識」を生かしてみませんか。

加入希望の人は、上天草市シルバー人材センターまでお問い合わせください。

◇シルバー人材センターの活動例



シルバーの日
ボランティア活動



シルバー技能講習
「福祉有償運送講習」



シルバー技能講習
「刈払機取扱安全講習」



シルバー技能講習
「清掃補助講習」

■問い合わせ先 上天草市シルバー人材センター ☎0964(59)2228

◆老人クラブ

老人クラブは、地域の高齢者(おおむね60歳以上)で構成された団体です。

生きがいと健康づくりを目的として、会員相互の親睦を深め、健康を増進する活動、生きがいを高める活動、社会奉仕活動などを行っています。

上天草市内には、77クラブ、約3,300人が参加しています。老人クラブに加入して仲間の輪、地域の輪を広げてみませんか。

加入希望の人は、お近くの老人クラブ会員または上天草市老人クラブ連合会事務局までお問い合わせください。

◇老人クラブの活動例



大矢野町老人クラブ連合会
「グラウンドゴルフ大会」



松島町老人クラブ連合会
「スマートカレッジ(スマホ講習会)」



姫戸町老人クラブ連合会
「レクリエーション活動(ポッチャ)」



龍ヶ岳町老人クラブ連合会
「輪投げ大会」

■問い合わせ先 上天草市老人クラブ連合会事務局 ☎0964(56)6008

電子申請「ぴったりサービス」が始まりました



■電子申請(ぴったりサービス)とは?

マイナンバーカードと政府が運用しているオンラインサービス「マイナポータル」を使うことで、今まで、窓口で行っていた申請や届け出などを、スマートフォンやパソコンから、いつでも、どこからでもオンラインでできるようになります。

■電子申請の手順

- ①ぴったりサービスのサイト(下記QRコード)にアクセス。
- ②「市町村を選択」で「熊本県上天草市」を選択。
- ③「カテゴリー」や「キーワード」で申請したい手続きを検索。
- ④案内に従って申請内容を入力。
- ⑤マイナンバーカードを読み取る。
- ⑥マイナンバーカードの受け取り時に設定した電子証明書の暗証番号を入力し、申請内容を送信。

■電子申請に必要なもの

- ・マイナンバーカード
- ・電子証明書の暗証番号
- ・スマートフォンまたはパソコン、ICカードリーダー

※申請された手続き(予防接種関連の手続きを除く)については、後日通知書などの書類を郵送します。



ぴったりサービスサイト

■電子申請できる手続き一覧(39手続き)

児童手当関連	担当
児童手当等の受給資格の認定請求	子育て支援課 ☎0969 (28)3351
児童手当等の額の改定の請求および届け出	
児童手当に係る氏名・住所等の変更の届け出	
児童手当の受給事由消滅の届け出	
未支払の児童手当等の請求	
児童手当等に係る寄附の申し出	
児童手当等に係る寄附変更等の申し出	
児童手当に係る学校給食費等の徴収等の申し出	
児童手当に係る学校給食費等の徴収等の変更等の申し出	
児童手当等の現況届	
保育関連	担当
施設型給付費・地域型保育給付費支給認定の申請	子育て支援課 ☎0969 (28)3351
施設型給付費・地域型保育給付費保育所の利用申し込み	
保育施設等の利用に係る現況届	
児童扶養手当関連	担当
児童扶養手当の現況届(事前送信)	子育て支援課 ☎0969 (28)3351
母子手帳関連	担当
妊娠の届け出	健康づくり推進課 ☎0969 (28)3376
職員採用関連	担当
職員採用試験の受験申し込み	総務課 ☎0964 (26)5527
選挙関連	担当
不在者投票における投票用紙等の請求	上天草市選挙管理委員会 ☎0964 (26)5526
予防接種関連	担当
新型コロナウイルス感染症予防接種証明書の交付申請(窓口交付専用)	健康づくり推進課 ☎0969 (28)3376

■問い合わせ先 行革デジタル戦略課 ☎0964(26)5550

介護保険関連	担当
要介護・要支援認定の申請	高齢者 ふれあい課 ☎0969 (28)3360
要介護・要支援更新認定の申請	
要介護・要支援状態区分変更認定の申請	
居宅(介護予防)サービス計画作成(変更)依頼の届け出	
介護保険負担割合証の再交付申請	
被保険者証の再交付申請	
高額介護(予防)サービス費の支給申請	
介護保険負担限度額認定申請	
居宅介護(介護予防)福祉用具購入費の支給申請	
居宅介護(介護予防)住宅改修費の支給申請	
住所移転後の要介護・要支援認定申請	
被災者支援関連	担当
被災者支援金の支給申請	税務課 ☎0964 (26)5520
被災者生活再建支援金支給申請	
被災者生活再建支援金支給申請	
被災者生活再建支援金支給申請	福祉課 ☎0969 (28)3381
災害障害見舞金の支給申請	
災害援護資金の貸付申請	
障害児福祉手当関連	担当
障害児福祉手当所得状況届	福祉課 ☎0969 (28)3373
特別障害者手当関連	担当
特別障害者手当所得状況届	福祉課 ☎0969 (28)3373
犬の登録関連	担当
犬の登録申請	環境衛生課 ☎0964 (26)5524
犬の登録事項変更届	
犬の死亡届	



市営住宅の入居募集

入居募集市営住宅

区分	地区	団地名 (建設年度)	所在地	構造 階・間取り・トイレ	空き 戸数
抽選	松島 地区	阿村団地 2号棟 (昭和 62年)	松島町阿村 791 番地 2	コンクリートブロック造 2階建 3DK・水洗	1戸
先着		本郷団地 2号棟 (昭和 61年)	松島町教良木 2998 番地 1	木造 2階建 3DK・くみ取り	1戸
先着	姫戸 地区	牟田団地 3号棟 (平成 4年)	姫戸町姫浦 4749 番地 23	R C造3階建(2階) 3DK・水洗	1戸
先着		二間戸団地 2号棟 (昭和 49年)	姫戸町二間戸 3576 番地 3	コンクリートブロック造 2階建 3K・くみ取り	1戸
先着		二間戸団地 4号棟 (昭和 49年)	姫戸町二間戸 3576 番地 4	コンクリートブロック造 2階建 3K・くみ取り	1戸
先着		二間戸団地 7号棟 (昭和 49年)	姫戸町二間戸 3576 番地 6	コンクリートブロック造 2階建 3K・くみ取り	1戸
先着		下貫団地 1号棟 (昭和 47年)	龍ヶ岳町高戸 4350 番地 5	R C造 4階建 3K・水洗	4戸
抽選	龍ヶ岳 地区	脇浦団地 2号棟 (昭和 49年)	龍ヶ岳町高戸 2335 番地 24	コンクリートブロック造 2階建 3K・水洗	1戸
先着		小屋川内団地 2号棟 (昭和 49年)	龍ヶ岳町高戸 903 番地 20	コンクリートブロック造 2階建 3K・水洗	1戸
抽選		小屋川内団地 4号棟 (昭和 49年)	龍ヶ岳町高戸 903 番地 10	コンクリートブロック造 2階建 3K・水洗	1戸
抽選		樋島団地 2号棟 (昭和 49年)	龍ヶ岳町樋島 593 番地 9	コンクリートブロック造 2階建 3K・水洗	1戸
先着		下桶川団地 1号棟 (平成元年)	龍ヶ岳町樋島 2695 番地 10	R C造3階建(2階) 3DK・水洗	1戸

※現在、大矢野地区に入居可能な市営住宅はございません。

「抽選」住宅

申し込み多数の場合は、抽選会を実施します。なお、日時・会場など詳細については、別途申請者に通知します。

◆申込書配布および受付場所

都市整備課、大矢野窓口センター、松島庁舎(市民課)
および姫戸・龍ヶ岳統括支所の各窓口

◆募集期間

3月15日(水)～3月29日(水)
午前8時30分から午後5時まで(土日を除く。)
※申し込みが無かった場合は、随時相談に応じます。

「先着」住宅(随時募集)

過去に市営住宅公募に申し込みがなく、現在空室となっている住宅について、先着順で入居申し込みを受け付けます。

◆申込受付方法

都市整備課(松島庁舎2階)において、先着順で受け付けます。
※電話および郵送での申し込みはできません。
※「抽選」住宅申し込みとの同時受け付けはできません。
※先着順に随時受け付けを行うため、すでに募集が終了している場合がありますのでご了承ください。

「抽選」「先着」共通事項

◆申し込み(入居)資格

入居を申し込むには、次の要件をすべて満たす必要があります。
①住宅に困窮している

- ②世帯の所得が基準の範囲内である
- ③本人および現に同居し、または同居しようとする親族が「暴力団員による不当な行為の防止等に関する法律」に規定する暴力団員でない
- ④市税および水道使用料などの滞納が無い
- ⑤十分に保証能力がある市内在住の人を保証人にできる
- ⑥家賃を毎月確実に口座振替で納付できる
- ⑦入居決定後、速やかに当該地へ住所の異動ができる

※上天草看護専門学校の学生は、原則、入居できません。

◆申し込みに必要なもの

- ①市営住宅入居申込書(庁舎および支所の各窓口で配布)
- ②入居者および同居者全員の住民票
- ③入居者および同居者全員の課税台帳記載事項証明書(個人)
- ④入居者および同居者全員の市税に係る未納がない証明書または非課税証明書
- ⑤水道使用料に係る未納がない証明書
- ⑥入居者または同居者が障害者の場合、証明書(手帳等)の写し

※「①市営住宅入居申込書」にマイナンバーを記載することで、②～④の書類の提出を省略することができます。
提出者の身分証明書をご提示ください。

■問い合わせ先 都市整備課都市計画係 ☎0969(28)3366

「未来への夢をつなぐ天草五橋奨学金返還助成基金」への寄附について

上天草市では、若者の市内への定住を促進し、将来を担う人材の育成を図り、地域経済の活力強化および地元産業の活性化に資するため、学校等卒業後、市内に居住・就業した人を対象に奨学金の返還を支援する「未来への夢をつなぐ天草五橋奨学金返還助成制度」を創設しています。

この制度は、奨学金返還助成金の支給を行うため、地域産業界および個人からの寄附をお願いしています。今年度は、令和5年1月31日までに次の13の事業所から総額1,552,000円のご寄附をいただきました。(敬称略)

- | | |
|------------------|--------------------|
| 1 濱崎顯爾土地家屋調査士事務所 | 8 医療法人社団愛天会やまうち医院 |
| 2 株式会社丸山えび | 9 あまくさ農業協同組合 |
| 3 天草池田電機株式会社 | 10 有限会社坂田海運 |
| 4 有限会社竜宮 | 11 天草漁業協同組合上天草総合支所 |
| 5 有限会社福伸 | 12 有限会社誠興海運 |
| 6 特別養護老人ホーム南風苑 | 13 特別養護老人ホーム翔洋苑 |
| 7 ヤマハ天草製造株式会社 | |

なお、返還助成制度の申請者数は、令和3年度は3人、令和4年度は12人が返還助成を受けており、年々利用者が増加しています。

「未来への夢をつなぐ天草五橋奨学金返還助成制度」の趣旨にご賛同いただき、寄附にご協力いただける場合は、教育委員会学務課までご連絡ください。

※本制度の詳細については、市ホームページをご覧ください。



■問い合わせ先 学務課教育企画係 ☎0969(28)3379

「地域の力になりませんか?～消防団員募集中～」



上天草市消防団では、消防団員を募集しています。

本市では、令和4年4月1日現在で、970人が、仕事や学業の傍ら消防団員として活動しています。熊本県内でも、熊本地震や令和2年7月豪雨災害で、多くの消防団員が人命救助、復旧支援に尽力し、住民の生命や財産を守りました。

しかしながら、近年、消防団員数は全国的に減少傾向にあり、熊本県でも、この10年間で約10%減少しています。

「自らの地域は自らで守る」という郷土愛護の精神のもと、住民の安心・安全を守る消防団員は、地域社会になくてはならない存在です。

皆さんも、消防団員として地域の力になりませんか?

消防団についての魅力を伝える動画を掲載していますので、ぜひご覧ください。

熊本県作成動画

○令和2年度作成『くまもと火の国消防団 ～就活生も必見!～』

U R L : https://youtu.be/_dBNb_aWpHs



○令和3年度作成『【熊本県消防団】高校生が消防団に聞いてみた!』

U R L : <https://youtu.be/-FahNJJQzDU>



○令和3年度作成『【熊本県消防団】高校生が消防団の活動を体験してみた!』

U R L : <https://youtu.be/hiByB2lwsoc>



■問い合わせ先 危機管理防災課 ☎0964(26)5544



空き家を

売りたい

貸したい



処分に困っている

管理ができない

とお考えの人は

上天草市 **空き家** バンクへ
登録しませんか？

上天草市では、市内の空き家および空き地を登録・公開することで物件の有効活用を通して、移住・定住の支援を図る「空き家バンク制度」を設けています。

適切に管理されていない空き家は次のような「空き家問題」を引き起こす **危険** があります

- ✓ 老朽化による倒壊
- ✓ 野良猫や野犬のすみかに
- ✓ ゴミなどの不法投棄や放火
- ✓ 不審者の不法侵入
- ✓ シロアリなど害虫の発生
- ✓ 生い茂った草木などによる隣家トラブル

「所有者不明土地問題^(※)」を防ぐための法律が成立し、**相続登記が義務化** されました

- ▶ 相続登記がされていない空き家や土地は、その子や孫がいざ処分しようとした際に相続権のある親族がたどれずに売却することができないケースが増えています。
- ▶ 相続登記されていない物件を空き家バンクに登録する際には、相続権のある親族を確認するところからお手伝いをさせていただきます。お気軽にご相談ください。

令和6年
4月1日
制度スタート

※所有者が死亡してもその相続登記がされないことなどで、登記簿を見ても所有者が分からず、民間の土地取引や公共事業を妨げたり、近隣に悪影響を及ぼしたりする問題。
新制度では、相続や遺贈によって不動産(土地や建物)の所有権を取得したことを知った日から、3年以内に相続登記の申請をする必要があります。正当な理由なく相続登記の申請を怠ると過料の対象になる可能性があります。ご不明な点がある場合は、司法書士会や法務局にご相談ください。



ご相談はお気軽にどうぞ

問い合わせ先

企画政策課(大矢野庁舎2階) ☎0964(26)5539



犬の新規登録と狂犬病予防集合注射

犬の飼い主は、犬を飼い始めた日から30日以内に登録申請(犬の生涯に1回)を行うことと、狂犬病予防注射を接種(年に1回)させることが義務付けられています。

個別に動物病院で注射を受けた場合は、動物病院から発行される「狂犬病予防注射済証」と「済票交付手数料500円」をご持参のうえ、各庁舎・各統括支所の窓口で届け出を行ってください。(随時受け付けを行っています。)

ご不明なことがありましたら、お問い合わせください。

令和5年度狂犬病予防集合注射日程表

月日	地区	時間	場所	月日	地区	時間	場所					
4/21 (金曜日)	龍ヶ岳町	大道	8:30~8:45	大道出張所横駐車場	4/26 (水曜日)	大矢野町	上	8:30~8:40	市役所大矢野庁舎駐車場			
			8:50~9:00	民俗資料館前				8:45~8:55	田端公民館前			
		高戸	9:05~9:15	龍ヶ岳統括支所駐車場				9:00~9:15	上小学校プール横駐車場			
			9:20~9:40	東風留集会所前				9:25~9:45	賤の女公民館前			
	樋島	9:50~10:05	樋島老人福祉センター駐車場	9:50~10:00				申公民館前				
	姫戸町	二間戸	10:25~10:40	二間戸団地集会所前			登立	10:05~10:15	成合津坂田ハイイツ前			
			10:45~11:05	姫戸港休憩所前				10:25~10:35	岩谷・岩谷商店前			
		姫浦	11:10~11:30	姫戸統括支所駐車場				10:40~10:50	双原公民館前			
			11:40~11:50	牟田公民館前				10:55~11:20	登立バス停前(田中運送前)			
								11:25~11:40	尾越崎公民館前			
11:45~11:55			大瀧公民館前									
4/24 (月曜日)	松島町	内野河内	8:30~8:40	内野河内集会所前	4/27 (木曜日)	大矢野町	中	8:30~8:45	大矢野中学校プール横			
			8:50~9:00	大平公民館前				8:50~9:05	中北小学校正門前			
			9:05~9:20	やまなみ商店裏				9:20~9:30	下山公民館前			
		今泉	9:25~9:35	治郎丸嶽登山口休憩所前(住吉神社横)			9:40~9:50	維和出張所前				
			9:45~9:55	3支部公民館前			維和	10:00~10:10	蔵々公民館前			
			10:05~10:15	1・2支部公民館前				中	10:20~10:30	野米地域学習センター前		
	合津	10:25~10:50	旧保健センター跡地(ゲートボール場)	10:40~10:50					貝場消防倉庫前			
		10:55~11:05	5支部公民館前	10:55~11:05			柳港広場					
		11:10~11:20	11支部公民館前	11:10~11:20			新開公民館前					
	4/25 (火曜日)	松島町	阿村	9:00~9:10			阿村第1公民館前		大矢野町	上	11:25~11:35	瀬高公民館前
				9:15~9:25			阿村地区交流センター前				11:45~11:55	江後公民館前
				9:30~9:35			阿村第6公民館前	<料金> 3,300円(注射料2,800円+済票交付手数料500円) 新規登録の場合…6,300円(上記+登録料3,000円)				
湯島		10:30~10:40	湯島港待合所前									
		大矢野町	11:30~11:45	江樋戸港駐車場(江樋戸郵便局そば)								
			11:50~12:05	鳩の釜消防倉庫前								
12:10~12:20	大手原バス停前											

※登録犬の集合注射を受ける場合、お手元に届いた案内はがきを持参していただくと手続きが早く済みます。

※集合注射は、お住まいの地区以外の場所でも受けることができます。

※犬の体調によっては、獣医師の判断により注射ができない場合もありますので、ご了承ください。

※天候などによって集合注射ができない場合は、防災無線や市ホームページでお知らせします。

※新型コロナウイルス感染予防対策のご協力をお願いします。

■問い合わせ先 環境衛生課環境衛生係 ☎0964(26)5524



上天草総合病院の婦人科外来が新しくなりました

婦人科は、昼からでも来院できるように他の診療科目より少し延長して診療を行っています。清潔で落ち着ける空間で皆さまをお迎えます。

◆診療日時 月曜日と水曜日 9時～13時30分(受付時間 13時まで)



待ち合い室



診療室入口



診察室



問診室

内診台は、腰掛ければ機械が診察の位置まで自動的に動いてくれる最新のものを使用していますので、体が不自由な人も心配なく、診察を受けることができます。

当科では、婦人科全般を取り扱います。手術は、体制が整い次第行います。

腫瘍 子宮頸部異形成、子宮体がん、卵巣がん、子宮筋腫など

内分泌(ホルモン関係) 月経不順、月経困難症、貧血、月経に伴う諸症状など

思春期、中高年のヘルスケア 頸がんワクチン、思春期の月経異常や気分不良、更年期障害、骨盤臓器脱、骨粗鬆症など

感染症 カンジダ膣外陰炎、細菌性外陰膣炎、性器ヘルペス、梅毒、クラミジア感染症、淋菌感染症など

不妊治療 一般不妊治療

産科は、妊婦健診、分娩は行いませんが、子宮内妊娠を確認し胎児心拍が見える段階まで診察します。分娩については、本院から別の機関を紹介しますのでご安心ください。

また、頸がん検診は非常に大切です。「子育てや仕事が忙しくて検診を受ける時間などない。」と思われる人も多いでしょう。しかし、検診のための半日の時間を惜しんだことが、あなたの人生を大きく変えてしまう可能性があります。どうぞ、検診を受けてください。

当科では、患者さん、ご家族に納得いくまで説明させていただいた上で治療を行っていきます。心配事があれば、一人で悩まず、当科を受診してください。最適な治療をご提案します。

■問い合わせ先 上天草総合病院 ☎0969(62)1122



上天草総合病院だより



新型コロナウイルス感染拡大防止のため、当面の間、開催は中止します。

※問い合わせ先 ☎0969(62)1122

診療案内

	月	火	水	木	金
内科	和田 林 松岡	岸川 和田 中村 松田	中村 林 松岡	和田 細川 高柳	細川 岸川 松岡
代謝内科	阪口			岸川	小野(第3-5) 大津(第1-2-4)
脳神経内科				林	
腎臓内科			細川		
循環器内科	脇田	脇田		荒木	脇田
外科	高塚		高塚		
整形外科	藤松	上原	村上 藤松 (再診のみ)	藤松	村上
婦人科	坂口		坂口		
小児科	船曳	熊大	船曳	船曳 樫村 (第1・3)	船曳
耳鼻咽喉科		熊大		熊大	熊大
眼科	栗井	竹下	古島	竹下	古島
皮膚科				江頭	
泌尿器科		西			西
超音波・内視鏡センター	石山	石山	松野	高塚	蔵野
人間ドック	岸川	細川	岸川	脇田	岸川
歯科・口腔外科	福田	福田	福田	福田	福田

	月	火	水	木	金
教員木診療所(午後)	林	村上	応援	応援	松岡

- ◆診療受付時間は、午前8時30分から午前11時30分までです。
- ◆火曜日の整形外科外来は午前10時50分から診療開始です。
- ◆歯科口腔外科は月～金の午後にも診療を行います
- ◆脳神経内科は予約制の診療(午前)となります。
- ◆脳神経外科外来は月2回(第2,4水曜日)の午後2時から診療を行います。(予約制です)
- ◆泌尿器科は毎週火曜日と金曜日に診療を行います。
- ◆診療案内は都合により変更となる場合があります。ご了承ください。



新しくなりました!!

上天草総合病院
婦人科
坂口 優子

こんにちは。今年1月から婦人科に赴任しました坂口優子です。

女性の体は、一時的な治療だけでなく、将来を見据えた治療が必要なことが少なくありません。例えば、「思春期に月経痛がひどく不登校にもなったけれど、「まだ子どもだから薬は使いたくない」と両親が判断し治療を行わなければ、20歳頃には、子宮内膜症を発症し、結婚する頃には不妊に悩み、長期の治療が必要になった。」また、「巨大子宮筋腫があり、月経が多く貧血があるため、医師は手術を勧めるけれど、「今そんな時間がない」とやり過ごしたら、膀胱、腎機能が低下し、さらに膀胱が下がってきている(骨盤臓器脱)ため結局手術が必要になった。」前者は、思春期にひどい月経困難症がある人は近い将来、子宮内膜症の発症率が高いため思春期に治療を始めておけば、病変を作ることなく過ごせた可能性が高い。後者は、手術を勧められた時点で、手術をしていたら、膀胱、腎機能を低下させることも、骨盤臓器脱になることもなかった。という話になります。これは、極端な例ですが、治療を考えると、目の前の事だけを考えず、治療をしなければ、どんなことが待っているのか主治医からしっかりと説明を受け考えることが必要です。

今回は、子宮頸がんにならないために何ができるかを考えてみましょう。子宮頸がんは、子宮入り口のがんであり、日本では、毎年1万人以上の発症と3000人以上の死者を生んでいます。以前は、全世界で広がり、多くの女性が命を落としていました。しかし、子宮頸がんの原因がヒトパピローマウイルス(HPV)であると判明し、ワクチンが開発されてからは、ワクチン接種と有効な検診により、子宮頸がん、他HPV関連がん(子宮頸部異形成、肛門癌など)は撲滅を目指せるようになりました。ただ、日本では、2013年から政府のワクチン接種の積極的勧奨が中止されていたため、先進国では日本だけが撲滅とは反対方向に突き進み、多くの女性たちが命を落とすことになってしまいました。しかし、2021年11月政府のワクチン接種の積極的勧奨が再開されたため、やっと日本も子宮頸がん、HPV関連がん撲滅への第一歩を歩み始めることができるようになりました。あなたのお子さんは、頸がんワクチンをもう接種しましたか?これまでの色々な情報のため接種すべきか悩まれている人も多いと思います。ワクチンの効果は世界中で証明されています。ぜひお子さんを子宮頸がんから守ってください。

私自身の事も少し紹介させていただきます。私は、福岡県北九州市小倉生まれ、小倉育ちで山口大学卒業です。

少し前に、火災でニュースにでた巨過市場のある市です。同大学産婦人科に入局し大学病院、山口県内の総合病院で研修しました。その後、同大学大学院で現在腫瘍マーカーの一つのSCC抗原の研究を行いました。それがきっかけで1999年からアメリカでさらに研究を行いました。2008年に帰国し、山口県内の総合病院で鍛錬を行った後、地元の小倉に戻り、小倉記念病院、小波瀬病院(前地)で勤務してきました。今後は、当院で体力の続く限り長く務めさせていただく予定です。よろしくお祈りします。



国民年金保険料は納付期限までに納めましょう

令和4年4月分から令和5年3月分までの保険料は、月額16,590円です。

保険料の納付期限は、翌月末(例えば3月分は4月末まで)です。

未納のまま放置すると、強制徴収の手続きによって督促を行い、指定された期限までに納付がない場合は、延滞金が課されるだけでなく、納付義務のある人の財産が差し押さえられる場合がありますので、納付期限までに納付をお願いします。
※納付義務者は、被保険者本人、連帯して納付する義務を負う配偶者および世帯主です。



保険料の納め忘れの状態、万一、障害や死亡といった不測の事態が発生すると、障害基礎年金や遺族基礎年金を受けられない場合があります。

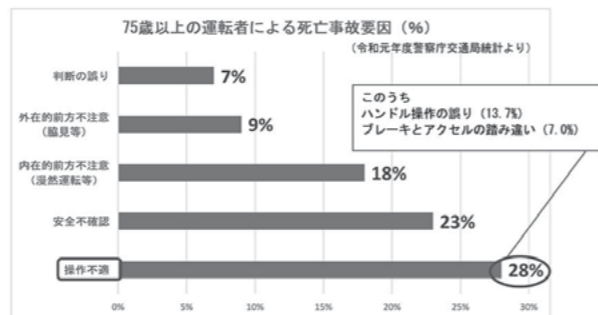
経済的な理由などで保険料を納付することが困難な場合には、保険料の納付が免除・猶予となる「保険料免除制度」や「納付猶予制度(50歳未満)」がありますので、市役所の国民年金窓口で手続きをお願いします。



■問い合わせ先
本渡年金事務所 ☎0969(24)2112
健康づくり推進課国保事業係 ☎0969(28)3375

高齢ドライバーのみなさんへ

車は生活を便利にしますが、一歩間違えると「危険なもの」へと変わります。75歳以上の運転者による死亡事故要因は、ハンドル操作の誤りやブレーキとアクセルの踏み違いなど、「運転操作のミス(操作不適)」が多く、加齢による運動機能の低下や判断の誤りが、事故を引き起こすリスクにつながることがわかります。(グラフ参照)



安全運転を続けるためには、筋力トレーニングを行うなど体力づくりが必要です。あわせて、日記をつける、本や新聞を読む、地域のひととの交流や旅行の計画を立てるなど脳を活発に使うことを意識し、認知機能の低下を予防することも大切です。バランスの良い食事や休養も取りながら、毎日の生活習慣をより良いものに改善していきましょう。

その他、視界の悪い夜間や雨の日、体調に不安がある日は運転を控えるなど、ゆとりを持つことも大切です。「ちょっと違う。」「おかしいな?」と感じたら、免許の自主返納も視野に入れ、家族で話し合しましょう。

運転免許証を返納すると、運転免許証に代わる公的な身分証明書として「運転経歴証明書」の交付が受けられます。また、バスで使えるくまモンのICカード2,000円分の交付やバス運賃半額制度も利用できます。

「運転中にヒヤッとした。」「危ないから運転はやめて!」と家族に言われた。」など運転に不安のある高齢ドライバーや家族の人は、安全運転ダイヤル「#8080」もありますのでご利用ください。

■問い合わせ先
高齢者ふれあい課地域包括支援係 ☎0969(28)3378



頑張ってます!地域の「かよいの場」 vol.65 ひまわり会(松島町)



「ひまわり会」は、毎週木曜日午前10時から、合津多目的集会所で活動しています。寒い冬でもストーブをたいいて、無理せず参加できる人で活動を続けています。DVDを見ながら体操を行った後は、室内ゴルフを行っています。賞品も用意して、楽しみの一つです。

マンネリ化防止のため、社会福祉協議会の福祉出前講座も利用し、いろいろなレクリエーションを教わっています。新しいレクリエーションの紹介があると、これはいいね。次からやってみよう!と早速取り入れ楽しんでいきます。レクリエーションに使う道具も、みんなで集まり、新聞紙や紙皿を使って手作りします。仲良しで、楽しいことが大好きなグループです。暖かくなったら、10人ほどが集まり、さらににぎやかに活動する予定です。

皆さんも地域で元気に楽しく過ごすために、介護予防の取り組みを始めてみませんか。詳しくは地域包括支援センターまでお問い合わせください。

■問い合わせ先
地域包括支援センター ☎0969(28)3378

上天草市の子どもの歯の健康を守りましょう

最新のデータでは、本市の1歳6か月児のむし歯有病者率は1.59%で、前年度の1.43%に比べて上昇しています。さらに熊本県の1歳6か月児のむし歯有病者率は前年度に続き全国ワースト1位でした。

むし歯は、毎日の生活習慣によって発症や進行する「生活習慣病」とも言われています。むし歯になると「食べる」だけでなく、「話す」、「呼吸する」といった日常生活や、全身の健康にも影響を及ぼすことにつながります。

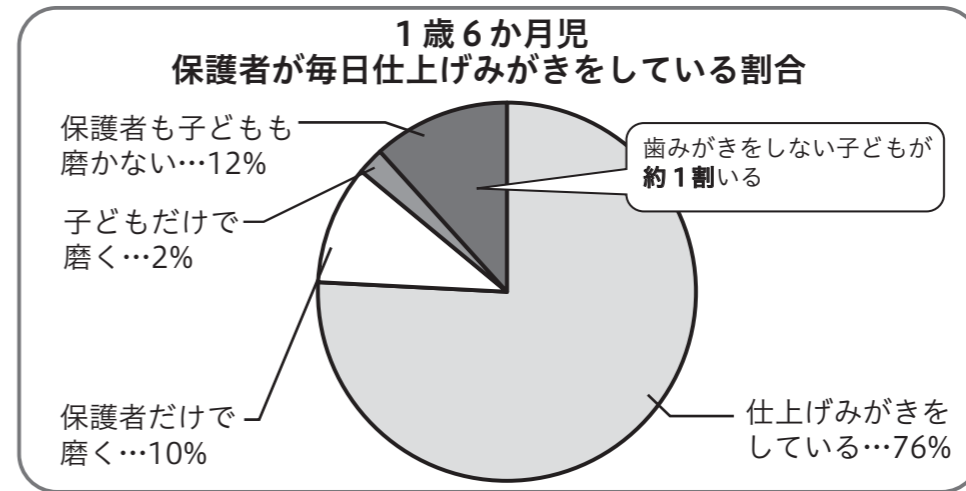
むし歯にならないよう普段の生活習慣を見直してみましょう。

むし歯を防ぐ生活習慣

◆食後の歯みがき

食事をすると口の中はむし歯菌が活発に動きやすい酸性の状態となり、むし歯になりやすくなります。

特に食後10分以内にむし歯菌が活発になるので、そのタイミングで歯を磨くと最も効果的ですが、子どもは一人では十分な歯みがきができないので、毎日、就寝前に保護者が仕上げみがきをしましょう。



◆だらだら食べをしない

食事やおやつ時間を決めずだらだら食べていると、歯みがきをするタイミングがなくなってしまいます。特に甘いものを食べる時間が長くなると、口の中の酸性状態が続き、むし歯菌のすみかとなります。食事やおやつは、時間と量を決めて食べるようにしましょう。

◆夕食は寝る2時間前には済ませる

口の中の酸性は唾液によって中和されます。しかし、眠っている間は唾液が出ないため、食べてからすぐ寝ると唾液が出ないまま酸性状態となり、むし歯になりやすい状態をつくってしまいます。夕食は早めに済ませ、寝る前には必ず歯を磨くようにしましょう。

規則正しい生活リズムと、生活習慣を身につけることでむし歯を予防することができます。また、定期的に歯科医院へ行き、口の中の健康をチェックしてもらうことで早期に異常を発見したり治療することができます。子どもだけでなく、大人もむし歯にならないように生活を振り返ってみましょう。



■問い合わせ先 健康づくり推進課母子保健係 ☎0969(28)3376



ぶらっとライブラリー

●図書館からのお知らせ

○第168回芥川賞・直木賞決定!

第168回芥川賞・直木三十五賞の選考委員会が1月19日(木)都内で開催され、受賞作品が決定しました。

第168回 芥川龍之介賞
『この世の喜びよ』井戸川 射子 著 講談社刊
『荒地の家族』佐藤 厚志 著 新潮社刊

第168回 直木三十五賞
『地図と拳』小川 哲 著 集英社刊
『しろがねの葉』千早 茜 著 新潮社刊
中央図書館所蔵
気になる本がある人は、お近くの図書館へお問い合わせください。

○返し忘れの本について

ご自宅に返し忘れた本はありませんか?お手元に返し忘れた本がありましたら、図書館までご返却ください。
下記のような印やバーコードがある本は図書館の本です。



本が返却されないと、他に借りたいと思っている人が借りられません。図書館の本は、市民の皆さまの物ですので、期限内の返却にご協力をお願いします。

図書の寄贈(1月寄贈分)

嘉悦 忠様ほか2人の方にご寄贈いただきました。ありがとうございました。



●図書館おはなし会(30分間~1時間)

龍ヶ岳: 3/18(土)午後2時~
会場 龍ヶ岳図書館

※3~4月のおはなし会は、蔵書整理のため龍ヶ岳図書館のみ開催します。

参加される場合は、「マスクの着用」「アルコールで手指を消毒する」「隣の人と1メートル以上の間を空ける」の3つを守ってください。
また、少しでも体調不良がある場合はご遠慮ください。

日程・場所が変更になる場合もありますので、事前に各館まで予約・確認をお願いします。

●赤ちゃんおはなし会

中央: 蔵書整理のため、4月6日(木)のおはなし会はお休みします。

●お知らせ

《休館日》(全館共通)

3月20日(月)、27日(月)、31日(金)
4月3日(月)、10日(月)、17日(月)、24日(月)、30日(日)

●《移動図書館巡回日》

姫戸 3月15日(水) 龍ヶ岳3月22日(水)
大矢野 4月5日(水) 松島 4月12日(水)
姫戸 4月19日(水)
湯島への移動図書館は3月14日(火)、延期の場合は3月17日(金)を予定しています。

P 本を借りて LINE ポイントを貯めよう

図書館で本を借りると、返却時にLINEポイントが貯まります。ポイントが25ポイントたまると、地元商品券などに交換できます。交換は、市役所各庁舎のほか、図書館でも交換できます。



■問い合わせ先 総務課秘書広報係 ☎0964(26)5525

中央図書館 ☎0969 (56) 0777 【アロマ呼出】
開館時間 午前10時~午後6時(土、日、祝日:~午後5時)
大矢野森記念図書館 ☎0964 (56) 3363
開館時間 午前10時~午後6時(土、日、祝日:~午後5時)
姫戸図書館 ☎0969 (58) 2525
開館時間 午前10時~午後5時(土、日、祝日:同)
龍ヶ岳図書館 ☎0969 (62) 0930
開館時間 午前10時~午後5時(土、日、祝日:同)

■問い合わせ先 社会教育課生涯学習係 ☎0969(28)3361

第35回 熊本県シルバー囲碁・将棋大会に係る参加者募集のお知らせ



生涯学習白書
-Lifelong Study-

熊本さわやか長寿財団は、高齢者の相互の交流を図るとともに、健康と生きがいづくりを目的に第35回熊本県シルバー囲碁・将棋大会を開催します。

参加者が安心できるよう、新型コロナウイルス感染防止対策を講じたうえで開催しますので、興味のある人はぜひご参加ください。詳細は以下のとおりです。

◆開催日時

囲碁の部 6月3日(土)
将棋の部 6月4日(日)
9時30分から開会式

◆会場

熊本県総合福祉センター
(熊本市中央区南千反畑町3-7)

◆種目

囲碁 ①上級の部(4段以上)
②中級の部(3・2段)
③初級の部(初段以下)
将棋 ①上級の部(2段以上)
②一般の部(初段以下)

※上級の部は、令和5年秋に開催予定の第35回全国健康福祉祭えひめ大会(ねんりんピック愛顔(えがお)のえひめ2023)の派遣選手選考会を兼ねます。

◆募集定員

囲碁 80人 将棋 50人

◆参加資格

県内在住者で、令和6年4月1日時点で60歳以上のアマチュアの人

◆募集期間

3月13日(月)~4月21日(金) ※当日消印有効

◆参加費

1,000円 ※大会当日受付で徴収します。

◆申し込み方法

高齢者ふれあい課または教育委員会に設置のリーフレットでお申し込みください。
※リーフレットは財団のホームページからもダウンロードできます。

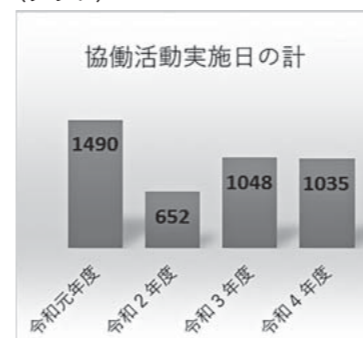
■問い合わせ先

〒860-0842 熊本市中央区南千反畑町3-7
(熊本県総合福祉センター3階)
一般財団法人 熊本さわやか長寿財団(担当:堀)
☎096(354)3083 FAX 096(354)3103

ふるさとに誇りを持つ子どもたち
~地域学校協働活動~

今年度も市内各小中学校では、学校や地域の特色に応じたさまざまな地域学校協働活動が実施されました。

下のグラフをご覧ください。これは、市内各小中学校から報告があった地域学校協働活動を実施した日数を集計したものです。令和元年度はコロナの影響がほとんどなかった年、2年度はコロナのまん延防止のため学校が休校になったり教育活動が大きく制限された年、3年度~4年度はコロナの感染防止対策を講じながら少しずつ活動を再開した年になります。4年度は12月までの数(グラフ)



になりますので、年間実施日は3年度を上回ります。

このように、各学校や地域では、感染症の感染防止対策を徹底し、地域学校協働活動の内容を見直し、工夫しながら活動を実施してきました。子どもたちは、地域学校協働活動を通じて地域の皆さまと多くの関わりを持ち、愛情を注がれるこ

とにより、自己肯定感や他人を思いやる心など、豊かな心を育んできました。来年度も地域学校協働活動が積極的に展開され、ふるさとに誇りを持つ子どもたちが育成されるよう、地域の皆さまにはご理解とご協力をよろしくお願いいたします。



中北小学校1年 門松作り

■問い合わせ先

社会教育課生涯学習係
☎0969(28)3361



特別児童扶養手当および特別障害者手当等の手当額について

令和5年度の特別児童扶養手当および特別障害者手当等の手当額は、令和4年の物価変動率に基づき改正が行われ、次の額になります。

◆特別児童扶養手当

1級 月額:52,400円 ⇒ 月額:53,700円

2級 月額:34,900円 ⇒ 月額:35,760円

◆特別障害者手当

月額:27,300円 ⇒ 月額:27,980円

◆障害児福祉手当

月額:14,850円 ⇒ 月額:15,220円



■問い合わせ先

福祉課障がい福祉係 ☎0969(28)3373

手話奉仕員養成(研修)講座



手話奉仕員養成(研修)講座を次のとおり実施します。

◆日時

①入門過程

4月6日(木)～8月3日(木)

毎週木曜日 19時～21時(17回34時間)

②基礎過程

8月31日(木)～令和6年3月28日(木)

毎週木曜日 19時～21時(28回56時間)

◆会場 天草市複合施設こらす

住所 天草市浄南町4番15号

☎0969(27)7788

◆受講資格 高等学校卒業以上の人。ただし、令和6年3月高校卒業見込みの人は受講できます。

◆受講料 無料。ただし、テキスト料等7,600円が必要です。

◆申込方法 4月6日～6月1日に会場にて受け付けます。

■問い合わせ先

一般財団法人 熊本県ろう者福祉協会

☎096(383)5587 FAX096(384)5937

「上天草市健康づくり推進計画」推進委員を募集します

上天草市では、平成25年3月に「上天草市民が、病気があっても重症化せずに、楽しみや生きがいがあり、笑顔で暮らせる」ことを目指して、「第2期上天草市健康づくり推進計画(健康増進計画・食育計画)」を策定しました。令和5年度はこの計画を見直し、令和6年度からの「第3期上天草市健康づくり推進計画」を策定します。

そこで私たちと一緒に、上天草市の健康づくりについて考えていただく推進委員を募集します。ご応募をお待ちしています。

健康増進計画

市民全体で、子どもの頃から生涯を通して実践可能な生活に密着した健康づくり運動を推進するための計画です。身体活動・運動、栄養・食生活、休養・こころの健康づくり、たばこ、アルコール、歯の健康、メタボリックシンドロームの予防、がんの予防、生活習慣病の重症化・合併症の予防の9つの分野に分かれています。

食育推進計画

食は生命の源です。私たちが健やかな生活を送り、豊かな心を育てていくためには、「食」はとても大切なものです。子どもから大人まで市民一人一人が「食」に関する正しい知識や望ましい食習慣を身につけるとともに、地域の産物や食文化について理解を深め、健全で豊かな食生活を実践するための計画です。

◆応募資格 上天草市に居住している20歳以上の人で、健康づくりに関心があり、上天草市保健センターで開催する会議に出席できる人

◆募集人数 若干名

◆任期 令和5年5月～令和6年3月

◆役割 「第3期上天草市健康づくり推進計画」を策定するための、課題の抽出・計画の素案の検討や計画の推進

年2～4回程度会議へ出席(通常、平日の夜間19時～21時に開催)

◆応募方法 QRコードから応募フォームに入り、必要項目を入力してください。

応募フォーム <https://forms.office.com/r/W5ivhWUXh8>



「第3期上天草市健康づくり推進計画」推進委員
応募フォーム

◆応募期間 3月17日(金)～4月14日(金)

◆選考方法 応募者多数の場合は、選考により決定します。

◆その他 会議出席に伴う謝礼と、交通費(バス運賃相当額)をお支払いします。

■応募・問い合わせ先 健康づくり推進課健康増進係

〒861-6192 上天草市松島町合津7915-1

☎0969(28)3356

FAX 0969(56)3307

Eメール kenkou@city.kamiamakusa.lg.jp



Our School Projects ～わたしたちのSDGs～

今年度は、「1人1人を大切にする 仲のいい あいさつ上手な中北っ子」を児童会目標にし、みんなで頑張っています。中北小学校には5つの委員会活動があり、目標達成に向けてさまざまな取り組みをしています。今回は、SDGsに関連する取り組みを紹介します。

「1 貧困をなくそう」(企画委員会)

赤い羽根共同募金や、ユニセフ募金などの募金活動を行いました。募金活動のために、児童集会で呼び掛けを行い、朝の時間に各教室を回りました。児童集会では、「何のために募金をするのか」「募金したお金は何に使われるのか」を説明しました。

「3 すべての人に健康と福祉を」(体育委員会)

定期的に全員遊びを実施しています。鬼ごっこやドッジボールなど、さまざまな遊びで楽しく活動しました。体力維持・さらなる向上を目指しつつ、異学年との交流もできるので、みんな進んで参加しています。

「4 質の高い教育をみんなに」(図書委員会)

読書量を増やす工夫を行いました。11月の読書月間では、図書クイズ、読書ビンゴ、おすすめの本の紹介など、いつも以上に本を借りてもらえるような取り組みを考え、実行しました。このような活動を通して、図書室を利用する人が増えました。

これからも学校のため、地域・未来のために、活動を行っていききたいと思います。



中北小学校



4月9日(日)は 熊本県議会議員一般選挙の投票日

この選挙は、私たちの願いを政治に反映させるための大切な選挙です。皆さんの大切な一票を無駄にすることがないように、必ず投票しましょう。

- 投票日 4月9日(日)
- 投票時間 午前7時～午後6時
- 投票所 郵送する入場券に記載してありますのでご確認ください。
- 問い合わせ先 上天草市選挙管理委員会
(大矢野庁舎 2階総務課内)
☎0964(26)5526

投票できる要件

- 年齢 投票日現在で満18歳以上の人(平成17年4月10日までに生まれた人)
 - 住所 令和4年12月30日までに住民基本台帳に登録され、引き続き上天草市に住所を有する人
 - ・上天草市の選挙人名簿に登録されている人で、令和4年12月31日以降に熊本県内の市区町村に転出した人(※)
- ※ただし、投票の際に「引き続き県内に住所を有する旨の証明書」の提示または「引き続き県内に住所を有する旨の確認」を受ける必要があります。詳しくは選挙管理委員会までお問い合わせください。

当日投票所一覧

投票区	投票所	投票区	投票所
第1投票区	大矢野農村婦人の家	第16投票区	旧市役所松島庁舎跡仮設投票所
第2投票区	登立小学校体育館	第17投票区	今泉地区多目的集会施設
第3投票区	岩谷公民館	第18投票区	教良木河内交流センター
第4投票区	上公民館	第19投票区	内野河内コミュニティセンター
第5投票区	上北体育館	第20投票区	牟田自治公民館
第6投票区	鳩の釜公民館	第21投票区	姫戸中学校体育館
第7投票区	中南小学校体育館	第22投票区	姫戸体育館
第8投票区	中北小学校体育館	第23投票区	樋島老人福祉センター
第9投票区	江後公民館	第24投票区	下桶川地区集会所
第10投票区	下山公民館	第25投票区	東風留地区集会所
第11投票区	旧維和中学校体育館	第26投票区	龍ヶ岳統括支所地下会議室
第12投票区	湯島公民館	第27投票区	大道地区集会所
第13投票区	市役所阿村出張所	第28投票区	池の浦地域学習センター
第14投票区	樋合漁村センター	第29投票区	大作山地区集会所
第15投票区	松島総合センター「アロマ」研修室		

※第8投票所は、前回の市長選挙時に体育館が工事中だったため、中北小学校の「ワークスペース」としておりましたが、体育館の工事が完了したため、「体育館」に変更します。
※第11投票所の投票所名は、選挙当日時点の名称で表記しています。

選挙当日に用事のある人は期日前投票を利用してください

投票当日に仕事、旅行、買い物などの予定で投票できない人は、上天草市役所の各庁舎等に設置する期日前投票所で投票ができます。

期日前投票所	期間	投票時間
大矢野庁舎書庫棟 1階会議室 松島庁舎 2階会議室 姫戸統括支所 会議室 龍ヶ岳統括支所 1階会議室	4月1日(土)～4月8日(土)	午前8時30分～午後8時
湯島出張所	4月6日(木)～8日(土)	午前9時～午後3時

上記に加え、移動期日前投票所を設置しますので、別途配付するチラシをご確認ください。

投票所入場券裏面の期日前投票宣誓書兼請求書の様式が変わります

期日前投票を行う際に提出していただく「期日前投票宣誓書兼請求書」の様式を変更し、記入が簡単になります。

〈期日前投票をする場合は、この「宣誓書」に記入してください。〉

期日前投票宣誓書兼請求書

私は、選挙の当日、次の事由に該当する見込みです。
以下、事実と相違ないことを誓い、投票用紙を請求します。

仕事、学業、冠婚葬祭など
 外出、旅行など
 病気、けが、身体障がいなどで歩行困難
 交通至難の島などに居住・滞在
 住所移転のため、本市以外に居住
 天災または悪天候により投票所に到達困難

令和 年 月 日

上天草市選挙管理委員会委員長 様

氏名 (自署)	生年月日	大正・昭和・平成 年 月 日
※表面の住所と異なる場合のみ記入		
現住所		

変更① 選挙当日に投票できない理由の選択が不要になります。

これまで、宣誓書に選挙の当日に投票できない理由の当てはまる番号に○を記入していただいていたのですが、理由の選択が不要となります。

変更② 記入項目の「現住所」欄の記入が不要になります。

宣誓書に設けている記入項目のうち、現住所が表面に記載されている住所と同じ場合は、記入が不要となります。
※ただし、市外転出等により、表面の住所と現住所が異なる場合は、記入が必要となります。
※上記以外の場合でも事務従事者から記入を依頼する場合があります。

新型コロナウイルス感染症対策や投票所の混雑を避けるためにも期日前投票所の積極的な利用をお願いします。

マイナポータルを活用した滞在地での不在者投票における投票用紙等の「オンライン請求」を開始します



上天草市の選挙人名簿に登録されている人のうち、選挙の期間中、長期出張などで国内の他市町村に滞りしており、上天草市で投票することができない場合には、滞在先の市区町村の選挙管理委員会ですべての投票用紙を請求することができます。

これまで不在者投票における投票用紙等の請求については、郵送等に限定されていましたが、今回の熊本県議会議員一般選挙から、マイナンバーカードをお持ちの場合は、スマートフォンやパソコンからオンラインで請求することが可能となります。

- ※オンラインで投票ができる制度ではありませんのでご注意ください。
- ※オンライン請求を活用した指定病院等での不在者投票を希望する場合は、選挙管理委員会までお問い合わせください。
- ※船員の人で選挙人名簿登録証明書をお持ちの人は、証明書を別途郵送する必要がありますので、ご注意ください。
- オンライン請求の概要等については、18ページをご確認ください。



投票所における投票環境の改善を図っています

上天草市選挙管理委員会では、誰でも投票しやすい環境を整備するため、手に障がいがあるなど、投票用紙を押さえることが難しい場合でも、片手でも投票用紙を書くことができるように、記載台に滑り止めシートを設置しています。



また、今回の熊本県議会議員一般選挙から障がいのある人が事務従事者との円滑なコミュニケーションを図り、投票することができる環境を整備するため、あらかじめ記載されたイラストや文字を指さし、やり取りを可能とするコミュニケーションボードや周囲の人に配慮が必要であることを知らせるため、配慮して欲しいことを記載するヘルプカードを投票所等に設置します。





今、私たちの公共交通は…

vol.6

～みんなでつくり守ろう公共交通～

近年、高齢ドライバーの高速道路の逆走や、アクセルとブレーキの踏み間違いによる事故が増えています。

その一方で、「生活するために車がないと不便」といった理由で、80歳を過ぎても運転を続けている高齢者もいます。

車なしでは非常に生活がしにくくなるため、運転を続けざるをえないという状況があるのも事実です。ただ、知らず知らずのうちに、視力の衰え、認知機能の低下が進行し、事故を引き起こすケースがあります。高齢ドライバーには、何よ

りもまずご自身の命を守るため、交通事故を起こす前に車の運転をやめる、免許を返納するという選択が結果として、交通安全や市民生活の安心にもつながっていることにご配慮いただきたいと思ひます。

昨今、高齢ドライバーの事故対策の重要性が認識され、運転免許の自主返納が進んでいます。本市においても、毎年70人程度の方が運転免許自主返納をしておられます。

運転免許を返納すれば、マイカーに代わる移動手段の確保が課題となりますが、その代替手段の一つとして、路線バスなどの公共交通機関があります。市の調査においては、免許返納には公共交通の利便性向上が欠かせないとの回答があつており、公共交通の重要性が高まっています。

本市では、現在、運転免許証を自主返納された市民を対象に、プリペイド式 IC 乗車券(くまモンの IC カード)を交付し、移動手段の確保と路線バスの利用促進を図っています。

その他、産交バスでは免許返納者に対する運賃の半額割引を行っています。

本市では、運転免許を返納した人が、その後も安心して移動ができるよう、地域の皆さま、交通事業者などと一緒に公共交通の環境を整備する必要があると考えています。

■問い合わせ先 企画政策課公共交通政策係 ☎0964(26)5546



Monthly Publication

（仮称/925m）の工事に着手
地区を結ぶ「新大矢野トンネル」
まずは、登立の東満地区へ寄船
期待されています。その上で、
うした渋滞が解消できると特に
いることから、完成すれば、こ
な渋滞が発生する箇所となつて
は、現在、休日において慢性的
の区間（大矢野町登立～上間）
今回着工する「大矢野道路」

を実施しています。
国と県が事業主体となつて事業
掲げた「90分構想」に基づき、
と旧本渡市を90分で結ぶことを
日（土）に「大矢野道路」の着
式がありました。

月刊 市長室 Now!



～未来の上天草のための
新しい道～



着工式における鉄入れ

したところでは、
また、宇土半島においても、「宇土道路」や「宇土三角道路」などの整備事業が日に日に進んでおり、皆さまも幹線道路の全容を肌で感じつつあるのではないのでしょうか。
この幹線道路が完成すると、定時性が確保され、熊本都市圏と近くなるとともに、道路の安全性や代替性も向上することから、地域経済や地元産業の発展、安全・安心な暮らしづくりの推進など、天草の魅力が更に高まることとなります。
特に本市においては、これらの少子高齢化対策として、移住施策やワーケーション施策に力を入れていくこととしており、この道路整備事業はこれらの施策の起爆剤にもなると確信しています。ぜひ早期完成に向けて、皆さまの更なるお力添えをいただきますようお願いいたします。

母子家庭等高等職業訓練促進給付金を支給します

本市では、母子家庭の母または父子家庭の父が資格取得のため、1年以上養成機関で修業する場合に、修業期間中の生活の負担軽減を目的に、母子家庭等高等職業訓練促進給付金の支給を行います。

◆支給対象者

次の要件を全て満たす母子家庭の母または父子家庭の父で、現に児童(20歳に満たない人)を扶養している人のうち、対象資格を取得するために修業している人

- (1) 児童扶養手当の支給を受けていること、または当該手当の支給要件と同様の所得水準にあること
- (2) 修業年限が1年以上の養成機関において、一定のカリキュラムを修業し、対象資格の取得が見込まれる人であること
- (3) 就業または育児と修業との両立が困難であると認められる人であること
- (4) 過去に訓練促進給付金などの支給を受けたことがないこと
- (5) 本市に住所を有していること
- (6) 求職者支援制度における職業訓練受講給付金または雇用保険法第24条に定める訓練延長給付金等訓練促進給付金と趣旨を同じくする給付金を受けていないこと

◆対象資格

(例) 看護師、准看護師、保健師、介護福祉士、社会福祉士、保育士、理学療法士、作業療法士、調理師、製薬衛生師等 33種



◆支給額

- (1) 母子家庭等高等職業訓練促進給付金(月額)
非課税世帯 100,000円 課税世帯 70,500円
(養成期間の最後の12カ月については、非課税世帯140,000円、課税世帯は110,500円)
- (2) 修了支援給付金(修了時)
非課税世帯 50,000円 課税世帯25,000円

◆申請方法

申請にあたっては事前相談が必要です。(資格の取得理由や就職へのつながりなどをお尋ねします。)
※申請は修業を開始した日以降になります。
※支給決定となった場合、申請を受理した月の分から支給対象となります。

■問い合わせ先 子育て支援課子育て支援係 ☎0969(28)3351



問合せ先⇒☎ 申込先⇒☎ FAX⇒☎ メールアドレス⇒✉

問合せ先⇒☎ 申込先⇒☎ FAX⇒☎ メールアドレス⇒✉

お知らせ information



Yatsushiro-Amakusa Sealine
 私たちは、八代・天草を結ぶ海士道路の早期建設を求めます！
八代・天草シーライン構想 総決起大会 in アロマ
 【日時】令和5年3月25日（土曜日）15時～
 【場所】上天草市松島総合センター「アロマ」ホール

イベント

八代・天草シーライン構想
 総決起大会を開催します
 企画政策課

天草・八代シーライン建設促進民間研究会が、八代・天草シーライン構想の早期実現を目指し、地域の機運を高めるため、総決起大会を開催します。

本構想の実現は、新たな経済圏や観光ルートの創出など、県南・天草地域の発展につながるだけでなく、災害時の代替ルートの確保など様々な効果が期待できます。多くの皆さまのご来場をお待ちしております。

▼日時 3月25日(土)15時～
 ▼場所 松島総合センター「アロマ」
 ◎企画政策課架橋建設構想推進室
 ☎0964(26)5546

ファイティングポーズ2 in 上天草アロマを開催します

30歳以上のマスコキング&スパリングイベント「ファイティングポーズ2 in 上天草アロマ」を開催します。このイベントは、ボクシング経験のある30歳以上のアマチュアボクサーによる大会で、日頃の成果を発揮する場としてファイティングポーズ実行委員会が開催するものです。上天草市民は無料で入場で

相談



「こころの悩みや不安」
 ご相談ください

毎年3月は自殺対策強化月間です。平成10年の急増以来、3万人を超えていた年間自殺者数は年々減っていましたが、令和2年7月以降は増加しています。悩みを抱えている人、身の回りの人の様子が普段と違うと感じた人は、各相談機関までご相談ください。

▼相談機関
 ・上天草市役所福祉課障がい福祉係
 ☎0969(28)3373
 ・熊本県天草保健所
 ☎0969(23)0172
 ・熊本県精神保健福祉センター
 ☎096(386)1166
 ・熊本ののちの電話
 ☎096(353)4343
 ・熊本こころの電話

助成



上天草市運送事業者燃料費高騰に係る事業継続支援助成金の交付申請について
 観光おもてなし課

燃料費高騰により、事業に大きな影響を受けている市内の運送事業者に対して、燃料費の一部を助成しています。申請期限は、令和5年3月31日(金)までですので、お早めに申請してください。

▼対象事業者 上天草市に本社または営業所を有し、貨物自動車運送事業、一般貸切旅客自動車運送事業または一般乗用旅客自動車運送事業を営む中小企業者(個人事業者を含む)。
 ▼助成金額 令和4年12月1日から令和5年2月28日までの間に、対象車両に給油した燃料費の20%(1,000円未満は切り捨て)です。
 ※1カ月あたり対象車両1台あたり5万円が上限
 ▼申請方法 事前に対象車両等の認定を受けた後、助成金を申請する必要がありますので、観光おもてなし課

出産・子育て応援交付金事業について

全ての妊婦・子育て世代が安心して出産・子育てできるよう、妊娠から出産・子育てに関して面談などを通じて必要な支援につながる「伴走型相談支援」と、妊娠時および出生時の経済的支援として各5万円を支給する「出産・子育て応援交付金」を一体的に実施します。

▼対象者 令和4年4月1日以降に妊娠の届け出をされた人・出産された人
 ▼申請方法など 令和4年4月1日～令和5年2月までに妊娠届または出生届を提出された人は、面談後に給付金の申請を受け付けています。
 ※令和5年4月以降については、次号で詳細をお知らせします。

◎妊娠・出産・子育てに関する相談

健康づくり推進課母子保健係
 ☎0969(28)3376
 子育て世代包括支援センター
 1 ☎0969(28)3377
 2 ☎0969(28)3377
 3 ☎0969(28)3351
 4 ☎0969(28)3351

募集

令和5年度「天草さわやか大学」学生募集

あらゆる業界の著名な先生方をお招きし、講座を開設します。
 人生100年時代！老後を楽しく生きる「生きがいづくり」「健康づくり」「仲間づくり」を目標に、23回生を募集します。電話でお申し込みください。

▼対象 天草に在住する60歳以上の人
 ▼受講期間 令和5年4月～令和6年3月まで
 ▼日時 原則毎月第4火曜日13時30分～15時
 ▼場所 天草市複合施設「ここらす」会議室

漢字検定受検者募集

▼対象 小学校3年生以上の人
 ▼開催日 6月18日(日)
 ▼開催場所 天草教育会館(天草市志柿町)
 ▼申し込み締め切り 4月21日(金)まで
 ▼申し込み方法・費用 天草教育会館のホームページに記載しています。
 ◎一般財団法人天草教育会館
 ☎0969(23)2255

その他

税のひろば
 国民健康保険税 第10期

▼3月の納税
 国民健康保険税 第10期

軽自動車

軽自動車ワンストップ・サービス(軽OSS)の開始について
 税務課

令和5年1月から、軽自動車における車検の申請、各種手数料や申告納付が「パソコンからインターネット」で24時間365日いつでもできるようになります。

ただし、令和5年1月から対象になるのは「新車購入時」の手続きのみです。
 また、二輪、原動機付自転車、小型特殊自動車(農耕用など)は、軽OSS申請の対象外となりますのでご注意ください。
 ◎税務課市民税係
 ☎0964(26)5519

・中古車の購入直後の場合
 ・他の市区町村へ引っ越した直後の場合
 ・対象車両に過去の未納がある場合
 ◎税務課市民税係
 ☎0964(26)5519

軽自動車

令和5年1月から、軽自動車における車検の申請、各種手数料や申告納付が「パソコンからインターネット」で24時間365日いつでもできるようになります。

ただし、令和5年1月から対象になるのは「新車購入時」の手続きのみです。
 また、二輪、原動機付自転車、小型特殊自動車(農耕用など)は、軽OSS申請の対象外となりますのでご注意ください。
 ◎税務課市民税係
 ☎0964(26)5519

国民健康保険税の減免申請はお済みですか

新型コロナウイルス感染症の影響で、令和4年分の収入が前年分から一定程度減少した場合、申請することで国民健康保険税の減免が受けられます。

健康保険税

健康保険税の減免が受けられます。
 減免対象となるかどうか不明な場合は、まずは税務課へ電話でお問い合わせください。
 申請期限は、令和5年3月31日(金)です。なお、申請後の審査に時間がかかる場合があります。申請期限後の申請は受け付けできませんので、減免を希望する場合は、早めの申請をお願いします。

また、減免対象期間の国民健康保険税であれば、納付済みの分も減免対象です。納付後に減免が決定した場合、後日差額分を還付します。ただし、ほかの市税に未納分がある場合は、未納分の納付に充てる必要がありますので、ご了承ください。
 ◎税務課市民税係
 ☎0964(26)5519

申告所得税および復興特別所得税・消費税および地方消費税の振替期日について

申告所得税および復興特別所得税ならびに消費税および地方消費税(個人事業者の納税は、金融機関の預貯金口座から引き落としとなる「振替納税」が大変便利です。
 令和4年分の確定申告の振替納付日は、次のとおりです。「振替納税」をご利用の人



問合せ先⇒☎ 申込先⇒☑ FAX⇒☎ メールアドレス⇒✉

問合せ先⇒☎ 申込先⇒☑ FAX⇒☎ メールアドレス⇒✉

は、振替日の前日までに口座の残高をご確認ください。

▼申告所得税および復興特別所得税

4月24日(月)

▼消費税および地方消費税(個人事業者)

4月27日(木)

詳しくは、国税庁ホームページ(https://www.nta.go.jp)をご覧ください。

令和6年度から宅地介在農地の課税見直しを行います

税務課

農地法第4条または第5条の規定により、転用許可を受けた農地のうち、賦課期日(1月1日)時点で転用未着手の農地(宅地介在農地)は、農地法の規制がなくなり、一般の農地と同様に評価することは不合理であるため、転用目的に応じた評価を行います。

▼対象となる農地

平成26年1月1日以降に転用許可を受けた農地

▼評価方法

転用目的が住宅や倉庫などの場合は、宅地として、太陽光発電や資材置き場などの場合は、雑用地としての評価方法により求めた価格から造成費相当額を控除した価格を評価額とします。

評価方法の見直しにより、

ホームページでも募集の説明動画をご覧いただけます。

また、資料のみのご請求も受け付けています。

☎熊本のいのちの電話事務局

☎096(354)4343

※平日10時～17時



スポーツ安全保険の加入をご検討ください

令和5年度分の「スポーツ安全保険」の加入受け付けが3月からインターネットで開始されます。

スポーツ活動・文化活動・ボランティア活動・地域活動を行う4人以上の団体で加入できます。

加入団体の団体活動や、移動中の事故を補償する保険です。

詳しくはスポーツ安全協会熊本県支部までお問い合わせください。

☎スポーツ安全協会熊本県支部

☎096(213)9015

熊本県特定(産業別)最低賃金の改定についてのお知らせ

熊本県では令和4年10月1日に地域別最低賃金が改定され、令和4年12月15日からは

固定資産税の税額が上昇する場合がありますので、ご理解とご協力をお願いいたします。

☎0964(26)5520

国民健康保険に加入している人が、就職により職場の健康保険(社会保険など)に加入したときは、世帯主が14日以内に市役所へ届け出を行う必要があります。

また、社会保険などの加入日(就職日など)以降は、国民健康保険の被保険者証を使うことができません。

社会保険などの加入日以降に国民健康保険の被保険者証を使用し、医療機関を受診した場合は、後日、医療費を請求させていただきます。

▼届出に必要なもの

新しく加入した健康保険の被保険者証、国民健康保険の被保険者証、運転免許証などの身分証明書、世帯主と手続きが必要な人のマイナンバーカードまたは個人番号通知カード

健康づくり推進課国民健康係

☎0969(28)3354

国民健康保険に加入している人が、就職により職場の健康保険(社会保険など)に加入したときは、世帯主が14日以内に市役所へ届け出を行う必要があります。

また、社会保険などの加入日(就職日など)以降は、国民健康保険の被保険者証を使うことができません。

社会保険などの加入日以降に国民健康保険の被保険者証を使用し、医療機関を受診した場合は、後日、医療費を請求させていただきます。

▼届出に必要なもの

新しく加入した健康保険の被保険者証、国民健康保険の被保険者証、運転免許証などの身分証明書、世帯主と手続きが必要な人のマイナンバーカードまたは個人番号通知カード

健康づくり推進課国民健康係

☎0969(28)3354

熊本県の特定(産業別)最低賃金についても次の表のように改定されています。

▼熊本県特定(産業別)最低賃金

産業	最低賃金(時間額)	効力発生日
電子部品・デバイス・電子回路、電気機械器具、情報通信機械器具製造業	896円	令和4年12月15日
自動車・同附属品製造業、船舶製造・修理業、船用機関製造業	931円	令和4年12月15日
百貨店、総合スーパー	855円	令和4年12月15日

特定(産業別)最低賃金には適用範囲があります。

詳しいお問い合わせは、熊本労働局労働基準部賃金室

☎096(355)3202

または最寄りの労働基準監督署にお尋ねください。

道路に張り出している木の伐採にご協力を

道路や歩道への枝の張り出しや倒木により歩行者や自動車などに損害が発生した場

「熊本のいのちの電話」相談員養成講座事前説明会の案内

熊本いのちの電話では、ボランティアの電話相談員の養成講座を開講します。

養成講座に興味がある人に向け、いのちの電話の活動や養成講座でどんなことを学ぶのか、事



～令和5年度～ 『陸上・海上・航空自衛官』 募集情報

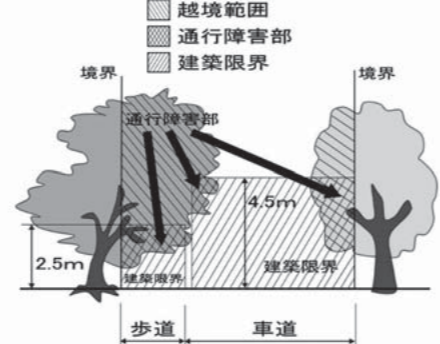
自衛隊熊本地方協力本部ホームページ

令和5年度各種自衛官採用コースは3月頃より順次募集予定！！

- 募集種目：「一般幹部候補生」「一般曹候補生」「自衛官候補生」「予備自衛官補」
- 募集時期：令和5年3月以降順次実施
- 募集対象：募集種目ごとにそれぞれ設定されます。
- 採用試験：令和5年4月以降順次実施
- その他：募集対象、採用試験日など詳細はお問い合わせください。

募集種目	特徴	対象年齢	入隊後は？
一般幹部候補生	リーダーである「幹部自衛官」を目指す。	22歳以上26歳未満まで申し込み可能	入隊後、幹部候補生学校を経て幹部自衛官である3等陸海空尉へ任官し、幹部自衛官として活躍します。
一般曹候補生	部隊の中核「陸海空曹」を目指す。	18歳以上33歳未満まで申し込み可能	入隊後、約2年9カ月の間一般曹候補生として教育部隊、一般部隊において職種(専門分野)を磨き、部隊の中核として活躍します。
自衛官候補生	「任期制自衛官」として技術、体力を身につける。	18歳以上33歳未満まで申し込み可能	入隊後、陸(1年9カ月)海空(2年9カ月)を1任期として職務を通じて技術と体力を磨き、資格取得や曹へのステップアップを目指せます。
予備自衛官補	社会人や学生を続けながら自衛官になれる。	18歳以上34歳未満まで申し込み可能	非常勤の特別職国家公務員として年間決められた訓練に参加し、予備自衛官として任官します。その後、各種訓練、招集命令等により国防に貢献できます。

■申し込み・問い合わせ先
自衛隊熊本地方協力本部天草駐在員事務所(天草市浄南町1-13)
☎0969(22)3349(受付期間など、お気軽にご連絡下さい。)



合、樹木所有者の管理責任を問われることがあります。

よって、道路沿いで樹木を所有されている人は点検を実施していただき、危険な場合は伐採するなどの措置を講じていただきますようお願いいたします。

☎県道路保全課

☎096(333)2495

「ゼロカーボン行動ブック」でCO2削減を！

県では「2050年県内CO2排出実質ゼロ」を目指し、地球温暖化対策に取り組んでいます。

このたび、温暖化や気候変動の現状、対策の必要性、家庭で実践していただきたい行動やCO2削減効果をまとめた「くまもとゼロカーボン行動ブック」を作成しました。

県庁や市町村などで配布中

県庁や市町村などで配布中

前説明会を行います。あなたの優しさをボランティアに生かしませんか。ぜひお申し込みください。

▼日時

4月13日(木) 14時～18時30分

4月15日(土) 10時30分～14時30分(各回1時間30分)

▼会場

熊本市市民会館シアーズホーム夢ホール会議室(熊本市中区桜町1-3)

▼定員

各回20人(前日までに要予約・定員になり次第締め切り)

▼費用

参加費無料

▼予約方法

QRコード・ホームページ・電話

「ゼロカーボン行動ブック」でCO2削減を！

県では「2050年県内CO2排出実質ゼロ」を目指し、地球温暖化対策に取り組んでいます。

このたび、温暖化や気候変動の現状、対策の必要性、家庭で実践していただきたい行動やCO2削減効果をまとめた「くまもとゼロカーボン行動ブック」を作成しました。

県庁や市町村などで配布中

です。ホームページからダウンロードできますので、みなでCO2削減に取り組みしましょう！

(例)シャワーの流しっぱなしはやめて、節水しましょう

↓ ガソリン約12ℓの使用に相当するCO2削減

(ガス・水道代) 約4,300円/年節約

(例)近所は徒歩か自転車移動しましょう

↓ ガソリン約38ℓの使用に相当するCO2削減

(ガソリン代) 約6,000円/年節約

ゼロカーボン行動ブックで検索！

あなたの一歩が、地球を守る大きな一歩になる。
「I HOP-STEP-JUMP」
はじめよう！
ゼロカーボン・くまもと

県環境立県推進課

☎096(333)2264

「ゼロカーボン行動ブック」でCO2削減を！

県庁や市町村などで配布中

イノシシは、基本的には臆病な生き物ですが、興奮状態になると向かってくる場合があります。万が遭遇した場合は、大声を出さず、慌てず、イノシシからゆつくりと離れるようにしてください。

また、食べ物の残りがすなどを家の外に捨てると、イノシシのエサ場となり、イノシシが家の近くに来るようになります。イノシシと安全に共存できるよう、皆さん気を付けてください。

☎農林課耕地・林務係

☎0964(26)5515

善意に感謝(敬称略)

市内の福祉施設(南風苑、松朗園)でボランティアサービスをした人を紹介します。

○ノーブル

○タカシスタジオ

○菓子工房アローム

○坂口米子





天草四郎ミュージアム手帖³⁹

原城図 年代：近代以降

島原天草一揆にて、天草で唐津軍に連勝し、勢いを強めた一揆勢でしたが、富岡城での戦いに敗れると島原の一揆勢と合流して原城に籠城し、幕府軍と対峙することになります。この資料には、籠城した一揆勢を包囲する幕府軍の布陣や、一揆の総領である天草四郎が本丸に入城していたことが示されています。一揆を描いた軍記物『島原陳』にも、「原ノ城ニ移ス」と一揆勢が原城に集結する様子が記されています。寛永14(1637)年12月以降、幕府軍の総攻撃が展開されるなど、原城は一揆最後の主戦場となったのです。



現在開催中の企画展「歴史探検!『島原陳』夏の巻 一揆勢の団結と戦いの始まり」で展示中です。ぜひご来館ください!

熊本大学大学院社会文化科学教育部 山田悠太郎



シリーズ JINKEN 人権の花運動を実施しました!

人権の花運動とは、市内の小学生を対象とし、児童が花の種を協力して育てることによって、生命の尊さを実感し、その中で、豊かな心を育み、優しさと思いやりの心を体得することを目的とした運動です。令和4年度は、龍ヶ岳小学校の皆さんにご協力いただき、たくさんの花が咲きました。



龍ヶ岳小学校の児童が、1月31日に龍ヶ岳保育園や地域の人に花を植えたプランターを贈りました。一生懸命世話をした花を持って、贈る側も受け取る側も笑顔の花が咲きました。

■問い合わせ先 市民課 ☎0969(28)3367

イベント情報

Table with 2 columns: 日にち (Date) and 内容 (Content). It lists three events for March 22, 26, and 29, and two events for April 6 and 9, all related to My Number Card services.

維和島発 地域おこし協力隊

上天草市で活躍する地域おこし協力隊のコーナー。日々の活動や暮らしを紹介しします。

維和島と松島のオルレコースは、地元の方々の日々の整備のおかげで、認定から10年を超え、ファンもいる大切な観光資源です。私は上天草に移住する前から何度か維和島のイベントで歩かせていただいていた。島中で住民の皆さんが沿道に立ち、声をかけてくださり、婦人会の温かい豚汁やぜんざい、農家の皆さんが旬のみかんをふるまってくれて、心から感謝しています。維和島の皆さんの温かさを感じたことを思い出します。

今は運営の一員として整備のお手伝いをさせていただいています。草刈り、道の凸凹の修正、倒木や枝の伐採、道しるべのチェック、ゴミ拾い等々、日々の努力のおかげで安全に散策を楽しむことができるのだと実感しています。1月29日に行われた九州オルレフェア松島コース10周年記念では、軽トラ市のお手伝いをさせていただき、松島オルレ運営の皆さんと共にお客さんのおもてなしをしました。「玉ねぎの葉っぱは食べられるの?」とっても甘いですよ!」ぜひ試食してみてください。私



ほじのまり 星野真理さん

Vol:68



松島コース10周年記念の餅投げの様子。大変盛り上がりしました。

×キリトリ

POST CARD



お手数ですが63円切手を貼ってください

上天草市役所 総務課秘書広報係 行

Registration form with fields for name (ふりがなご氏名), age (年齢), gender (性別), address (ご住所), and contact information (連絡先).

広報紙掲載の場合のお名前表記 本名・匿名・イニシャル ペンネーム ()

※記入がない場合、実名で掲載します。

2月号のハガキでいただいたお便りを一部紹介します。3年ぶりに開催された「熊本城マラソン」の応援に行きました。ランナー、沿道の皆さんの熱い応援に、小雨で寒かったけど感動と、やる気をもりました。ステキな時間でした。まずは、パールラインマラソンに参加しようと思いましたが、100歳の方が地元で4人もいらつしゃるとは...自分も負けないようにがんばりたいと思います。ブランド認証品、どちらにもなります。積極的に利用して貢献したいと思います。(なちゅ) 広報「上天草」では、市民の皆さまからのお便りをお待ちしております。左のポストカードの他、上天草市公式LINEからもメッセージを送信してください。

とで応募いただけます。LINEで応募される際は、メッセージの冒頭にお便りコーナーと入力の上、ポストカードの表面と裏面に記載している各項目を記載し、送信してください。(自動応答になっておりますが、構わずにお送りください。) また、左のQRコードをスマートフォンなどで読み取ることで表示されるアンケートフォームからも応募いただけます。アンケートフォームに必要事項を記載し、送信してください。

■問い合わせ先 総務課 秘書広報係 ☎0969(28)55055





こども医療電話相談
夜間の子どもの急病時

短縮番号 (# 8000)	平 日：午後 7 時～翌朝 8 時まで 土曜日：午後 3 時～翌朝 8 時まで 日祝日：午前 8 時～翌朝 8 時まで
------------------	---

※ダイヤル回線の場合 ☎096(364)9999

育児相談・母子健康手帳交付

来所される場合は、事前に連絡ください。

場 所	日	実施時間 (手帳受付時間)
大矢野窓口 センター	3/20(月)・3/27(月) 4/3(月)・4/10(月) 4/17(月)	9時30分～11時 (9時30分～9時45分)
保健 センター	育児相談：随時 手帳交付：随時	随 時
姫戸 統括支所	4/5(水)	9時～10時 (9時～9時15分)
龍ヶ岳 統括支所	4/5(水)	10時30分～11時30分 (10時30分～10時45分)

【用意するもの】
◇育児相談：母子健康手帳
◇母子健康手帳交付：身分証明書、マイナンバーがわかるもの

乳幼児健診

種 類	対象者(生月)	健診体制	日 時
2か月児学級	R5.2	個別相談	4/11(火)
3～4か月児健診	R4.11(3月対象)	個別健診	個別 予約
	R4.12(4月対象)		
離乳食教室	R4.10	個別相談	3/15(水)
6～7か月児健診	R4.8	個別健診	3/24(金)
	R4.9		4/18(火)
1歳6か月児健診	R3.9	個別健診	4/6(木)
2歳児歯科健診	R3.4	個別健診	4/4(火)
3歳児健診	R2.3	集団健診	4/13(木)

【場所】保健センターおよび委託医療機関
※対象者には個別に通知します。詳しくはホームページ、子育て支援アプリ「すくすく♡上天草」にて随時お知らせします。

編集後記

▶寒いのが苦手なので、暖かくなってきたのはうれしいのですが、花粉の飛散量が今年には特に多いとニュースで見ました。家族から頭痛も花粉症の症状の一つと聞き、「花粉症デビュー」という言葉が頭をよぎっています…。(担当 H)



▶だんだん暖かくなってきたので、そろそろダイエットをしたいと考えている今日この頃。特定健診で高血圧と言われ、現在治療中です。高血圧などは生活習慣病で、その初期の症状はほとんど自覚症状がないことから「サイレントキラー」と呼ばれています。直訳すると「静かな殺し屋」…。健康のためにも治療+生活改善に努めます(;'▽') (担当 Y)



日祝日在宅医

【診療時間】9時～17時
診療時間外は、事前に電話連絡をお願いします。
3月1日現在の予定表です。都合により変更することもありますので、休日在宅医自動電話案内【☎0969(23)1400】にお問い合わせいただくか、天草都市医師会ホームページからご確認ください。

休日在宅医最新情報はこちら→



日	当番医名(診療科目)	場 所
3/19	吉田クリニック(内)	大矢野町中 ☎0964(57)0246
3/19	姫戸医院(内)	姫戸町姫浦 ☎0969(58)3583
3/21	しまだ小児科(小・内)	大矢野町登立 ☎0964(56)0005
3/26	中村達男医院(内)	大矢野町登立 ☎0964(56)0006
3/26	村上医院(内・リハ)	姫戸町姫浦 ☎0969(58)3102
4/2	福本眼科(眼)	大矢野町上 ☎0964(56)0508
4/2	竹中医院(内)	姫戸町二間戸 ☎0969(58)2148
4/9	毛利医院(内)	大矢野町登立 ☎0964(56)2111
4/9	上天草総合病院	龍ヶ岳町高戸 ☎0969(62)1122
4/16	中村医院(内)	大矢野町上 ☎0964(56)0003
4/16	春田医院(外・内・小)	松島町阿村 ☎0969(56)0052



相 談

相談ごと	日にち	時 間	相談場所	お問合せ先
行政相談	①4/6(木) ②4/13(木)	①13時30分～16時 ②13時～16時	①松島庁舎1階相談室 ②大矢野老人福祉センター	熊本行政評価事務所 ☎096(324)1662 市民課大矢野窓口センター ☎0964(26)5535
弁護士 無料相談所	4/18(火)	13時～17時	松島庁舎1階相談室	市民課大矢野窓口センター ☎0964(26)5535 ※1人1回30分。費用は無料。完全予約制
年金相談	4/20(木)	10時～15時	大矢野庁舎書庫棟2階 会議室	本渡年金事務所 お客様相談室 ☎0969(24)2112 ※1週間前までに事前予約
消費全般	①④⑥(金) (祝日除く)	10時～16時 (12時～13時を除く)	消費生活センター (大矢野庁舎)	消費生活センター ☎0964(56)0783
熊本県の無料 就労相談窓口	①～④(金) (祝日除く)	10時～17時	ジョブカフェ・天草ランチ	天草広域本部内(ジョブカフェ・天草ランチ) ☎0969(22)4226※要電話予約
	4/14(金) ※出張相談	13時～16時	松島庁舎1階相談室	
福祉相談	①3/23(木) ②4/6(木) ③4/13(木) ④4/20(木)	13時～16時	①大道老人福祉センター ②社会福祉協議会松島本所 ③大矢野老人福祉センター ④姫戸老人福祉センター	上天草市社会福祉協議会 ①龍ヶ岳支所☎0969(63)0909 ②松島町本所☎0969(56)2455 ③大矢野町支所☎0964(56)3470 ④姫戸町支所☎0969(58)2556

※新型コロナウイルス感染症の流行に伴い、相談などが中止となる場合もありますがご了承ください。

お便りをくださった人の中から
読者プレゼント
上天草市飲食店組合の
食楽快酒の庵 蓮
のお食事券500円分

を2人にプレゼントします。
地元から飲食店を盛り上げましょう♪
P17に市内飲食店を紹介しています。



【プレゼント品提供元】

店名：食楽快酒の庵 蓮
住所：大矢野町中1317-1
電話：0964(27)9233

当選は、発送をもってかえさせていただきます。

■問い合わせ先 総務課秘書広報係☎0964(26)5525

キリトリ×

◆広報紙を読んだ感想、取り上げてほしい記事、最近笑ったこと、身近な話題など、何でもお書きください。(広報紙で紹介させていただく場合があります)

◆読者アンケート
3月号の広報紙の中で、気に入ったもの3つに○印をつけてください。
①表紙 ②キバツ輝ヒト ③特集 ④住民健診 ⑤維和中閉校
⑥100歳 ⑦まちのわだい ⑧SDGs ⑨飲食店 ⑩電子申請
⑪住み慣れた地域で生き生きと暮らし続ける ⑫奨学金返還助成基金寄附 ⑬消防団員募集 ⑭市営住宅の入居募集 ⑮犬の新規登録・狂犬病予防注射 ⑯空き家バンク ⑰病院だより
⑱健康ガイド ⑲年金で笑顔 ⑳地域包括支援センター ㉑かよいの場 ㉒生涯学習白書 ㉓ライブラリー ㉔健康づくり推進計画推進委員募集 ㉕特別児童扶養手当・特別障害者手当 ㉖手話奉仕員養成講座 ㉗Our School Projects ㉘選挙 ㉙母子家庭等高等職業訓練促進給付金 ㉚公共交通 ㉛市長室なう ㉜お知らせ ㉝ミュージアム手帖 ㉞人権 ㉟地域おこし協力隊 ㊱カレンダー ㊲高校生特派員

立ち寄り湯巡り

上天草にはたくさんの立ち寄り湯があることを皆さんは知っていますか？

今回は上天草の立ち寄り湯を調べ取材してきました！



中山愛梨 須崎華音 坂口咲綾

スパ・タラソ天草

上天草の景色が楽しめる温泉です。温泉、プールはもちろんのこと、レストランでおいしい料理も楽しめますよ。



質が良く、重炭酸成分が多いため、温まりやすく肌がつるつるになります。また、毎日お湯の入れ替えがされているのでいつでもきれいな温泉を楽しめます。(写真提供 スパ・タラソ天草)

大矢野町上732-14 ☎0964(56)1126
定休日 毎月第2・第4火曜日
〈入浴料〉大人(一般)500円(会員)400円
小人(4~12歳)300円
※3歳以下は無料

3/31までキャンペーン中！
誰でも初回無料でお風呂に入ることができます！

湯の宿 湯楽亭

源泉かけ流しの温泉で、お店の雰囲気も良く、また行きたいと思えるような温泉です。



同じ敷地内に、赤湯、白湯の二種類があり、家族連れや県外などからたくさんのお客さまが来られます。(写真提供 湯楽亭)

大矢野町上5190-2 ☎0964(56)0536
〈時間〉10時~15時 18時30分~20時
(多客期、利用日当日が満席等により利用できない場合もあります。)
〈入浴料〉500円

家族総出で作った
手掘りの温泉です！

龍の足湯

気軽に立ち寄れる足湯です。
海や五号橋が近くにあるので、温泉と一緒に、景色も楽しむことができますよ。



ペットのお散歩コースとしても
人気のスポットです！

松島町合津7913-8 〈入浴料〉無料
〈時間〉10時~21時

それぞれの立ち寄り湯で見れる景色や泉質などが違うので、「温泉に行きたいな」「ゆっくり休みたいな」という人がいましたらぜひ足を運んでいただきたい思います。

