

kamiamakusa
上天草

人と海のふれあうまち

ドライバーの皆さん
子ども達が登校しています
安全運転をお願いします

上地区子ども見守り隊

FMK スマイルドライブキャンペーン
地区交通安全協会 エフエム熊本

横断中



笑顔あふれる、二十歳の記念式典



きなっせ上天草
二十歳の
記念式典

フォトレポート

1月3日、20歳の節目を祝う、「きなっせ上天草二十歳の記念式典」を、市および市教育委員会主催で、松島総合センター「アロマ」で開催しました。今回の対象者、286人のうち218人が出席しました。

式典では、堀江市長から、「若い感性と行動力をもって、上天草市の発展の一翼を担っていただきたい。」と挨拶。

その後、4町のそれぞれの代表による「二十歳の主張」、アトラクションとして中学校時代の恩師からのビデオメッセージや抽選会などがあり、ビデオメッセージがスクリーンから流れると、会場から歓声が起こり、懐かしいエピソードに笑顔が溢れました。

今年の記念式典の様子を写真で紹介します。



みんなが楽しめる、夢のある神代地域に

神代地区自治公民館長の前田さんは、公民館を中心に地域を盛り上げたいと考え、令和2年から「思い出の記」として、地域の方に人生を振り返る随筆文を寄稿してもらい、文集にして敬老会の記念品として配付しています。当初、原稿がなかなか集まらなかったのですが、翌年には、この企画に賛同してくれた子ども達が文章を寄せてくれたり、更にその翌年は結婚式の写真などを集めた展覧会と併せ、その当時の思い出を文集にまとめました。「思い出の記」を受け取った人から「懐かしくて読み返しているよと言われ、喜んでもらえました。」と、目を細め話す前田さん。同じく敬老会行事として、令和3年に「老人作品展」を企画し、地域の老々寄りの自慢の作品を公民館に展示しました。この作品展のことを知って、姫戸だけでなく、松島や龍ヶ岳から観に来てくれたり、八代からお越しの方もいるなど、他地域との交流につながったそうです。

毎年一つずつ新しい企画を取り入れたいと考え、昨年は、「七夕祭り」と「心に生きるわたしの宝展」を企画しました。「七夕祭りは、川沿い一帯に七夕飾りを飾るなど、催しを考えていましたが、コロナの影響で中止になりました。今年は開催したいですね。」と、たくさんの人に来てもらいたいと話されました。



令和4年度の「心に生きるわたしの宝展」の様子



七夕祭り用に準備している彦星様と織姫様

「キバツ輝ヒト」を募集します！

新しいことに挑戦している人、賞を受賞した人など上天草市で頑張っている人を募集します。本市在住であれば自薦・他薦、ジャンルなどは問いません。詳しくは総務課秘書広報係までご連絡ください。
総務課秘書広報係 ☎0964(26)5525

人口(前月比)	(令和4年12月31日現在)	()内は前月比
大矢野	13,017 (-21)	総人口 25,015 (-70)
松島	6,425 (-34)	世帯数 11,299 (-17)
姫戸	2,244 (-5)	男性 11,892 (-23)
龍ヶ岳	3,329 (-10)	女性 13,123 (-47)
市の面積	126.94km ²	

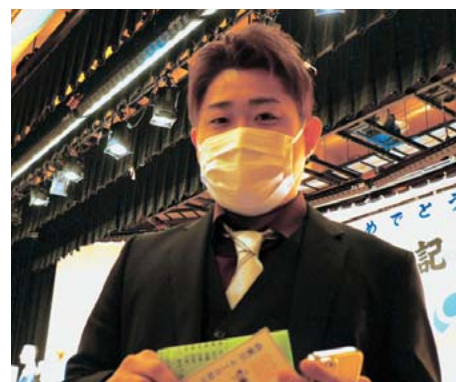
Contents - 今月号の主な内容

- 2 キバツ輝ヒト 前田 正之さん
- 3 きなっせ上天草二十歳の記念式典
 - ・100歳おめでとうございます
 - ・まちのわだい
- 6 シリーズSDGs
- 9 シリーズSDGs
- 10 美味しいお料理が堪能できます
- 11 奨学生を募集します
- 12 消防出初式
- 14 火災を防ぐため電気器具類をチェックしましょう
 - ・後期高齢者医療保険料の納め忘れはありませんか？
 - ・交通事故でも国民健康保険または後期高齢者医療制度で治療が受けられます
- 15 アダプトプログラム活動を紹介します
- 16 イノシシなどから田畑を守りましょう
- 18 生涯学習白書
- 19 ぶらっとライブラリー
- 20 熊本県議会議員一般選挙に関するお知らせ
 - ・上天草市ブランド認証品に認証しました！
 - ・Our School Projects
 - ・年金で笑顔
 - ・地域包括支援センター
 - ・かよいの場
- 22 健康ガイド
- 23 上天草総合病院だより
 - ・献血に行こう！
 - ・今、私たちの公共交通は…
- 24 くまもと障がい者スポーツ大会の開催
- 25 マイナポータルからオンラインで転出届を提出できるようになりました
- 26 天草四郎ミュージアム手帖
- 27 シリーズ人権
 - ・入札参加者資格審査申請の方法および時期が変わります！
 - ・市長室なう
- 28 お知らせ
- 29 地域おこし協力隊
- 30 2月15日～3月23日カレンダー
- 31 インスタグラムフォトコンテスト

今月の表紙

令和2年から組織された上地区子ども見守り隊の皆さんは、毎日、子ども達の登校時間になると、横断旗を手に子どもたちの安全を見守っています。この活動もあって、登校中の事故はないそうです。





くわはら あいか
桑原 愛加さん

交通安全宣言
「交通ルールの遵守」と「正しい交通マナー」を習慣づけることが大切



なおいえ まこと
実行委員長
直江 真子さん

謝辞
上天草市で仲間に出会い成長できたことは誇り



ますだ しゅんすけ
龍ヶ岳地区代表
益田 隼輔さん

家族、先生方、友人たちから感謝



やました りゅう
姫戸地区代表
山下 佑依さん

地域の皆さんに見守られながら育ってきたことに感謝



ふるた りょうと
松島地区代表
古田 玲斗さん

歳をとっても折れることのないまっすぐな芯を持った大人になりたい



かわぐち きくお
大矢野地区代表
川口 稀央さん

二十歳の主張
つらいときは、一緒に過ごした仲間を思い出し、頑張っていきたい



12/3~ イルミネーションで地域ににぎわいを

教良木小学校の児童と保護者の有志で構成された教良木わいわいクラブが、PTAや地域の方々との交流や、子どもの健全育成および中山間地域の振興を図る活動として、教良木の金性寺近くに子どもたちによる手作りイルミネーションの飾り付けを行い、12月3日(土)の点灯式から1月8日(日)までライトアップされ、期間中には見物客も訪れるなど地域の交流につながりました。

なお、この取り組みには、地域の活性化を目的とした市のまちづくり助成金が活用されています。



12/6-7 介護をする家族の学びの場 家族介護教室を開催

各町の在宅介護支援センターが、12月6日(火)大道老人福祉センター、12月7日(水)翔洋苑で、家族介護教室を開催しました。龍ヶ岳町では、杖や歩行器などの福祉用具の選び方や使い方を、姫戸町では認知症について学ぶ内容で、計22人が参加されました。病気や介護方法について正しい知識を持つことは、介護負担の軽減に繋がります。参加者からは、「今後の介護に生かしたい」という声が聞かれました。



11/29 維和中学校でお魚料理教室を開催

上天草市漁業者クラブが維和中学校の1年生5人を対象にお魚料理教室を開催しました。

このイベントは、魚料理に関心を持ってもらうため、市内の学校で毎年開催されており、今年度で17回目。生徒の皆さんは、同クラブの嶋元秀司会長をはじめ4人の会員から魚のさばき方や調理方法などを教えてもらいながら、鯛のカレーパン粉焼きを作りました。初めて自分で作った魚料理の味に、皆さん満足そうでした。

今年度のお魚料理教室は、維和中学校の他に、松島中学校で開催しました。



12/5 上天草高校で特別授業「元気になる介護アプリ(楽ワザ)を体験しよう」を開催

市内の福祉・介護事業所によって結成された上天草ちいき KAIGO・REBORN・PROJECT が特別授業を上天草高校で開催し、同校福祉科の生徒22人が参加しました。

特別授業では、介護される側の立場・視点による介護技術を伝授するRX組の青山幸広氏を講師に招き、介護事業所における地域の特色や環境を生かした取り組みの紹介が行われた後、人の自然な動きを利用した介護技術(楽ワザ)を体験しました。福祉科3年の須崎千里さんは「多方面から物事を見ることのできる介護士になりたい。」と感想を述べました。

なお、特別事業は、同校の魅力向上を目的とした市の補助金を活用して実施されたものです。

100歳 おめでとうございます



平野 タツエさん
大矢野町
大正11年12月27日生まれ



水野 幸義さん
大矢野町
大正11年12月25日生まれ



倉田 壽美子さん
大矢野町
大正11年12月7日生まれ



渡邊 廣明さん
大矢野町
大正11年12月1日生まれ

4人の方が100歳を迎えられ、市から表彰状とお祝いを贈呈しました。



11/26 ONSEN ガストロノミーウォーキング in 上天草温泉郷を開催

上天草 ONSEN ガストロノミーウォーキング実行委員会が、2号橋公園をスタート・ゴールとして、永浦・樋合地域を巡る、ONSEN ガストロノミーウォーキング in 上天草温泉郷を開催しました。

第5回となる今回は、市外から142人が参加し、上天草市の美しい景色や文化に触れながら、約10kmのコースをウォーキング。各チェックポイントでは、地元の食材を使った料理やお酒とクルージングを楽しみ、ゴール後は温泉に漬かって上天草市を存分に満喫していただきました。

参加者アンケートでは、97%が満足と回答し、上天草市をPRするとても良いイベントとなりました。



11/1 旭日単光章を受章

11月1日付けで、森利隆さん(龍ヶ岳町大道)が旭日単光章(地方自治功労)を受章されました。

森さんは、平成2年7月に龍ヶ岳町の議会議員に初当選。平成17年4月まで15年の長きにわたり、龍ヶ岳町政ならびに上天草市政の発展のために尽くされました。森さんは、「議員として、国道266号望薩峠工区の早期整備や、上天草総合病院の地域における役割などを強く訴えてきた。今回の受章は、皆さんの長年にわたる支援のおかげです。」と感謝の言葉を述べられました。



SDGs 普及啓発企業向けセミナーを開催



SDGsとは
多くの日本人は、飢餓や貧困など世界が直面する映像を見ると「かわいそう」と思います。SDGsに取り組みことは、「かわいそう」から「なんとかなってやろう」という気持ちに変わっていくことです。AIDでは、心を痛めるだけでなく、行動に移していくため、社員一同SDGsに取り組んでいるところです。



セミナーで講話される池田社長

1月19日・1月25日に市内の企業向けに「SDGsの基本を理解し、「選ばれる企業」持続可能な企業」の実現に向け、SDGsをどのように経営に取り入れているか」についてのセミナーを開催しました。このセミナーでは、天草池田電機(AID)のSDGsの取り組みについて、池田博文代表取締役社長をお招きして講演いただきました。以降、講演された主な内容を紹介します。

具体的な取り組み
全社員の中から選抜した30人ほどの社員が、事業活動とSDGsとのつながりを紐解き、その内容を全社員と共有します。また、その結果を、会社の取り組み方針や課題に対する目標の設定・管理に反映させ、日々の活動を実施しています。更に、社員各々が「MYSD

実践するメリット
SDGsに取り組むメリットは社員の成長です。AIDでは、社員の成長を意識し、SDGsを推進しています。社員一人ひとりがSDGsを自分事として、考え、取り組み、行動できるように、社員研修を実施しています。会社は「一人」ありき。社員の成長なくして会社の成長はありません。近年、大手企業との取引においては、SDGsやカーボンニュートラルを考慮した製品であるか、会社として取り組みを実施しているかが重視されるようになり、SDGsを推進することによって、新しいビジネスチャンスが広がっています。また、新規採用においても、学生や先生方から、SDGsの取り組み状況を探られる機会が増加しています。

SDGs宣言
「SDGs宣言」を作成し、達成に向けて取り組みを実践してまいります。宣言は、職場や日常生活において17の目標に貢献できるもので、「エアコンの温度設定を下げる」など初歩的なものもありますが、半年毎に次の目標を設定することによって社員一人一人の意識が変わり行動が変わってまいります。これが「未来都市」にすることだと考えています。



工場入口には会社の取組方針と社員全員の目標が掲示してあります。

天草の豊かな環境を未来へ繋いでいきましょう。まずは、今日から意識を変え、明日から行動を変えることで、一人の力が、2万人の市民の力へと繋がります。すばらしい上天草市になります。弊社も日々努力しております。皆さんも共に努力していきましょう！



天草池田電機株式会社

- ◆代表者 代表取締役社長 池田 博文
- ◆所在地 上天草市松島町合津 2101 番地
- ◆設立 2002年
- ◆従業員 196人(2023年1月時点)
- ◆主な事業内容 一般用電磁リレー、車載用電磁リレー、照明機器の設計・開発及び製造・販売

SDGs 宣言

天草池田電機 株式会社は 国連が定めた持続可能な開発目標である SDGs の趣旨に賛同し、ものづくりを通じて人にやさしい地球環境と未来の暮らしを支援 [SDG] することが我々のミッションです。
①天草の豊かな自然環境を守りながら、夢と創造の実現に取り組めます。
②すべてのステークホルダーとの連携を強化し、くらしの基盤づくりに貢献します。
③社員一人ひとりが活躍し、地域社会の発展に貢献し続ける会社を目指します。



宝くじ助成事業で二間戸団地自治公民館の備品を整備

二間戸団地自治公民館(姫戸町)は、コミュニティ活動の充実を図るため、一般社団法人自治総合センターのコミュニティ助成事業を活用し、公民館のエアコンやカラオケセットなどの備品整備を行いました。今回整備した備品は、百歳体操、カラオケ、ヨガなどのコミュニティ活動に活用されることとなっており、今後ますます地域の活性化が期待されます。なお、コミュニティ助成事業は、地域の健全な発展と住民福祉の向上を目的に、宝くじの売り上げの一部を財源としています。

企業版ふるさと納税感謝状贈呈式

～福岡トランス(株)様～

福岡県北九州市に本社のある福岡トランス株式会社様(代表取締役 小海 寛)から市に対し企業版ふるさと納税としてご寄附をいただきました。その多額の支援に対し、感謝の意を表すことを目的として、12月19日に感謝状贈呈式を執り行いました。福岡トランス株式会社様は、昭和24年、当時の門司市に創業以来、戦後物資の地域内輸送という使命を果たしながら、現在は物流一貫企業として、国内貨物輸送だけでなく、北九州という地の利を生かして国際海上貨物輸送、国際航空貨物輸送も取り扱われるとともに、物流に関する多様なニーズへの対応にチャレンジされておられます。今回の寄附金は、市が取り組む地方創生事業の財源として活用されます。※寄附額は寄附企業のご希望により非公開となります。



(URL) <https://www.fukuokatrans.co.jp>

～(株)日本冷熱 様～

長崎市に本社のある株式会社日本冷熱様(代表取締役社長 石川 淳一)から市に対し企業版ふるさと納税として100万円のご寄附をいただきました。その多額の支援に対し、感謝の意を表すことを目的として、12月9日に感謝状贈呈式を執り行いました。株式会社日本冷熱様は、昭和41年に設立以来、保温保冷防熱、プラント設備、化成品など7つの業種でのサービスを提供され、松島町にある天草工場では、FRP(繊維強化プラスチック)の製造に多くの力を注いでおられます。今回の寄附金は、市が取り組む地方創生事業の財源として活用されます。



(URL) <https://www.nippon-reinetsu.co.jp>



上天草市奨学生を募集します



◆資格

- 奨学生は、次に掲げる要件を満たす人でなければなりません。
- ①保護者が上天草市に住所を有し、かつ、市税を滞納していないこと。
- ②奨学金の貸与を受けている期間中に、学校教育法に規定する高等学校、高等専門学校、専修(専門)学校、短期大学、大学または大学院に在学していること。
- ③勉学に意欲があると認められること。
- ④経済的理由により修学が困難であると認められること。
- ⑤国、他の地方公共団体、またはその他の団体から奨学金の貸与を受けていないこと。

◆貸与額

高校区分	月額2万円 {高等学校、高等専門学校(1年生～3年生)、または専修(専門)学校の高等課程に在学する生徒}
大学区分	月額3万円 {高等専門学校(4、5年生)、専修(専門)学校の専門課程、短期大学、大学または大学院に在学する学生}

※貸与は、5月と10月に6カ月分をまとめて振り込みます。

■上天草市奨学生の募集について



◆募集内容

詳細については、ホームページ掲載の「令和5年度上天草市奨学生募集要項」をご確認ください。
なお、募集要項および提出書類は、各庁舎・出張所窓口でも受け取れます。

◆提出書類

- ①貸与申請書(前年度から継続して申請する場合は、裏面の記載を省略することができます。)
- ②推薦書(新規のみ)、③世帯全員の課税台帳記載事項証明書、④保護者の納税証明書(未納がない証明書)、⑤保護者の住民票抄本(写)、⑥口座振込申出書(新規のみ)
- ※上記③から⑤は、市役所の窓口で交付します。それぞれ手数料がかかります。

◆申込期間・提出先

3月10日(金)までに教育委員会学務課教育企画係へ提出してください。

◆留意事項

- 申請をされても奨学生として採用されない場合がありますので、ご了承ください。
- 高校から大学へ進学をされる場合で、引き続き貸与を希望する場合、前年度奨学生であっても、あらためて新規に申請する必要があります。

◆返還について

- 卒業した日から10年以内に返還しなければなりません。(返還年額は3万6千円を下回ってはいけません。)
- 進学や疾病など、正当な理由がある場合は、返還猶予申請をすることができます。

◆返還助成制度

若者の地元定着を促進するため、貸与総額の10分の1相当額等を最大10年間助成する制度があります。

学校卒業後、10年以内に本市に居住および就業し、返還した奨学金に対し、翌年度に助成金が支給されます。
※平成29年度の貸与分から助成の対象です。

■返還助成制度について



■問い合わせ先 学務課教育企画係 ☎0969(28)3379

美味しいお料理が堪能できます♪～上天草市内の飲食店特集 vol.5～

上天草市内の飲食店紹介第5弾！

『笑顔』のおもてなしで、市民の皆さまや観光客に『美味しいお料理』を提供します。
熊本県飲食店感染防止対策認証店なので、新型コロナウイルス感染防止対策を十分に行っているお店です。
安心してお食事いただけます。初めて行くお店でも、お一人さまでも、お気軽にご来店ください♪

『道の駅上天草さんぱーる』



上天草さんぱーるでは、その日に水揚げされた新鮮な魚を使用した海鮮料理や梅肉ポーク料理を中心に提供しています。
夏はハモ料理、冬は湯島大根料理と季節のメニューもご用意しています！



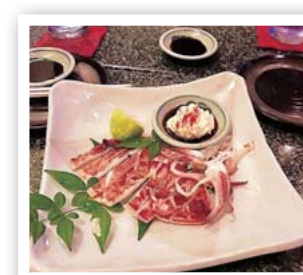
皆さまのご来店をお待ちしています。

- 店舗住所 大矢野町中 11582-24
- 営業時間 11時～15時(オーダーストップ14時30分)
- 店休日 不定休
- 電話番号 0964(58)5600

『ミュージックパブ扇』



大矢野町の二号橋商店会の一角にあるカラオケパブです。
大人数でも少人数でも様々なシチュエーションに応じて承ります！

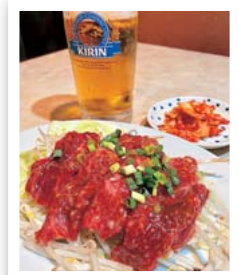


お店自慢の料理を、お酒とともに堪能されつつ、仲間とカラオケで楽しみながら素敵な時間をお過ごしください♪
皆さまのご来店をお待ちしています。

- 店舗住所 大矢野町中 4462-7
- 営業時間 19時～翌1時
- 店休日 月曜日
- 電話番号 0964(59)0833

『焼肉のまんぷく』

昔から地域の皆さまに愛されてきた焼肉屋です。お店はアクセスに便利な国道沿いで、市役所大矢野庁舎の向かい側にあります。
ロースやカルビなどのお肉はもちろん、オリジナルの焼肉のタレは絶品です！



ちゃんぽんなどの一品料理もあります。席は掘りごたつのため、ファミリーでもお一人さまでも、ゆったりとお食事できます。皆さまのご来店をお待ちしています。

- 店舗住所 大矢野町上 1531-15
- 営業時間 昼)11時～14時30分 夜)17時30分～23時
- 店休日 月曜日
- 電話番号 0964(56)0642

『お食事処 多魯』

お食事処 多魯(たる)は、県道107号線沿い(国道266号線の満越交差点を大矢野方面から左折し、柳漁港手前)にあります。
刺身定食、ちゃんぽんやお好み焼きと幅広い料理を準備しています。



なかでもオススメなのは、多魯定食(1,800円)！
お店は要予約ですので、ご来店の際は事前にお電話ください。

- 店舗住所 大矢野町中 10734-1
- 営業時間 15時～ ※要予約
- 店休日 水曜日
- 電話番号 0964(57)0388

■掲載店舗について

上天草市飲食店組合加盟店の熊本県飲食店感染防止対策認証店を掲載しています。
上天草市飲食店組合に未加盟の店舗で、広報紙掲載を希望する店舗は、下記までお問い合わせください。

■問い合わせ先 観光おもてなし課 ☎0964(26)5545



令和5年 上天草市消防出初式

令和5年1月4日(水)、松島総合運動公園野球場で新春恒例の上天草市消防出初式を行いました。今年も、新型コロナウイルス感染症対策として規模を一部縮小しての開催となりました。式では、参加した総勢約380人の団員を前に堀江市長が昨年の台風災害を振り返り、「今後、激甚化する災害に備え、地域との対話を行いながら防災体制の強化に努めてまいります」と式辞を述べました。

また、二宮団長が、長引く新型コロナウイルス感染症の影響による活動自粛に触れ、「地域防災の中核を担う消防団として、引き続き感染予防対策をしっかり行いながら、天草広域連合消防本部と連携し、住民の安心、安全のため消防活動に尽力してください。」と訓辞を述べました。

なお、式典において、消防功労者の各種表彰と格納庫・機械器具点検の部、通常点検および優秀指揮者の部の表彰が行われました。各種表彰の結果は次のとおりです。

消防功労者表彰者(敬称略)

- ◇消防庁長官表彰 永年勤続功労章(3人)
(消防団員として25年以上勤続し、成績優秀で他の模範と認められる者)
▽方面隊長・宮崎清吾(大矢野町)
齊藤昭幸(姫戸町) 江口友則(龍ヶ岳町)
- ◇熊本県知事 功労章(1人)
熊本県知事 永年勤続功労章(16人)
(団長に8年以上、または副団長以上に10年以上在職、市の分団長にあっては分団長以上に15年以上在職)
▽団長・二宮和雄
- ◇熊本県知事 永年勤続功労章(16人)
(25年以上勤続し、勤務成績優秀で他の模範と

認められる消防団員)

- ▽方面隊長・西村一也
- ▽団員 員：岩谷克明 小野耕蔵 友添真也
- ▽高山裕喜 清富浩二
- 【松島町】
▽部 長：寄口典一
- 【姫戸町】
▽分団長 長：山口勲 蓮田雷太
- ▽部 長：志水義博
- ▽団員 員：梅野隆
- 【龍ヶ岳町】
▽団員 員：山中敏満 松本洋司
- 石炭圭一郎 川上義春 川端彰
- ◇日本消防協会 功績章(2人)
(消防歴25年以上の団長、副団長および分団長)
▽副団長 長：山辺満(松島町)
- ▽方面隊長 長：蓮田正治(姫戸町)
- ◇日本消防協会 精績章(7人)
(消防歴20年以上の団長および副団長、消防歴25年以上の分団長)
- 【大矢野町】
▽分団長 長：松尾孝司
- 【松島町】
▽方面隊長 長：松村貴史
- ▽分団長 長：岡野道則 汐見勲
- 【姫戸町】
▽方面隊長 長：齊藤昭幸
- ▽副団長 長：岩見智浩
- ▽方面隊長 長：江口友則
- ◇日本消防協会 勤続章(8人)
(勤続30年以上および精励した消防団員)
- 【大矢野町】
▽団員 員：水野秀一 山下真 千原勝也
- 【松島町】
▽団員 員：岩崎洋一

【姫戸町】

- ▽団員 員：川尻英樹
- 【龍ヶ岳町】
▽団員 員：佐々木幹一 荒木勝樹

◇熊本県消防協会 功績章(47人)

(過去に勤続章を受章している者で20年以上活動継続している消防団員)

- 【大矢野町】 17人
▽部 長：濱田力
- ▽班 長：小松野耕平 関戸貴雄
- ▽団員 員：小幡守 森田浩正 渡辺裕光
- 古嶋健一 満崎俊 高田大輔 山内弘喜
- 沼田正美 松本浩平 池田大志 山口修
- 杉田健治 吉本大輔 梅元健太
- 【松島町】 19人
▽分団長 長：松下健
- ▽部 長：久具勇、立花和則
- ▽班 長：水野真吾
- ▽団員 員：西聖志 小川秀康 小島潤
- 裕本章吾 山崎公司 嶋崎公紀
- 川寄太一朗 杉田真一 汐見彰宣
- 植盛和也 中崎隆幸 福田豊和 福田一精
- 西村雄剛 池上輝国

【姫戸町】 5人

- ▽団員 員：若松祐二 木本芳樹 竹下克司
- 寺中寛人 中松大喜
- 【龍ヶ岳町】 6人
▽団員 員：藤枝法弘 安井文広 須崎朝幸
- 井賀寿 山園幸二 竹中務

◇熊本県消防協会 勤績章(51人)

(消防団員として15年以上活動を継続している消防団員)

- 【大矢野町】 26人
▽部 長：水原真登
- ▽班 長：泉和弘 山口諒
- ▽団員 員：梅田義博 中原英幸 木下佳弘
- 山坂久徳 直江良介 藤島大志 尾石大輔

格納庫および機械器具審査の部

- ▽優勝
- 第14分団第2部第2班(松島町教良木)
- ▽準優勝
- 第5分団第1部第1班(大矢野町中)
- 第12分団第1部第2班(松島町今泉)
- 第12分団第1部第1班(松島町今泉)
- ▽敢闘賞
- 第12分団第1部第1班(松島町今泉)

通常点検の部

- ▽優勝 第17分団(姫戸町二間戸)
- ▽準優勝 第16分団(姫戸町姫浦)
- ▽3位 第6分団(大矢野町中)

優秀指揮者の部

- 第15分団第1部長 碓憲樹
- 第16分団長 蓮田雷太
- 第17分団長 齊藤豊



後期高齢者医療保険料の納め忘れはありませんか？

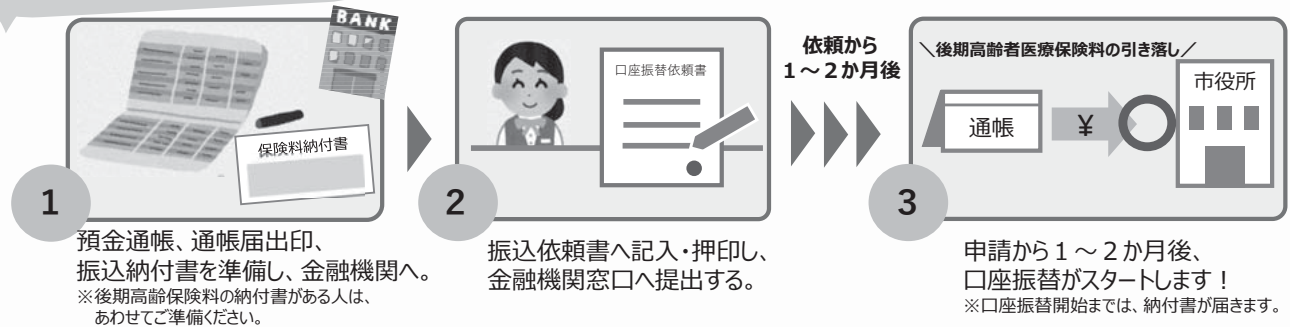
後期高齢者医療保険料をお支払いの皆さまへ！ 口座振替のお手続きで納め忘れを防ぎましょう！

年金から引き落としと思ったら、納付書が届いたばい！
運転もせんくなつたけん、振り込みに行くのも大変・・・
郵便もいっぱい届くけん、納付書どこにあるかわかん・・・
国民健康保険のときは口座から引かれとったと・・・
後期高齢になってもそのまま引き落としはならんとかー

安心して便利な口座振替がオススメです！
これまで国保で口座振替で納めていた人も、改めて口座振替手続きが必要です。

確実に うっかり納め忘れがありません！
便利 現金を持ち歩かなくていい！
安心 銀行窓口等での振り込み手続きが省けます！

お手続きはとっても簡単！



問い合わせ先 健康づくり推進課 国保事業係 ☎0969(28)3354

交通事故でも国民健康保険または後期高齢者医療制度で治療が受けられます

交通事故など第三者(他人)から傷害を受けたときも、国民健康保険または後期高齢者医療(以下「国保等」という。)の保険証を使い治療を受けることができます。

そのときは、必ず市役所窓口へ届け出をしてください。

第三者によって傷病を受けたときは、原則加害者が治療費を全額負担することになりますので、国保等が一時的に立て替え、後に、加害者や自賠責・任意保険などに請求します。

事故にあったら・・・

- ① 相手を確認
相手の氏名・住所・連絡先だけでなく、車のナンバー、免許証、車検証、事故の状況などをメモしておく必要があります。
- ② 警察へ連絡
すぐに痛みがなくても、後遺症が出る場合があります。小さな事故でも必ず警察に連絡しましょう。
- ③ 国保等へ手続き
市役所窓口で、「第三者行為による傷病届」を提出してください。

※国保等の保険証が使えない場合

- ・勤務中や通勤途中での事故(労災保険の適用となるため)
- ・飲酒運転や無免許運転による事故(自己の故意の犯罪行為のため)など

■問い合わせ先 健康づくり推進課国保事業係 ☎0969(28)3354

火災を防ぐため電気器具類をチェックしましょう

県内で、死者を伴う火災が多発しています。空気が乾燥し、寒いこの時季は、暖房器具の使用が多くなります。過去の死者を伴う火災のうち、高齢者が約8割を占め、その原因の多くは、電気器具類やコンロ等によるものです。以下の火災対策チェックリストを確認し、火災を防ぎましょう。

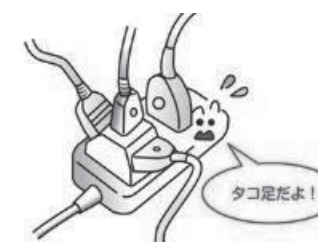
また、住宅用火災警報器を設置して、火災からの逃げ遅れを防ぎ、大切な命や財産を守りましょう。既に設置している人は、機能を維持するために定期点検を行いましょう。交換の目安は、10年です。

電気器具類による火災対策チェックリスト

- 電気器具類等は、日常生活において欠かすことのできないものですが、使用者の不注意や誤った方法により使用した場合は、火災につながる恐れがあります。
- 電気器具等を使用する際には、以下のことに注意しましょう。

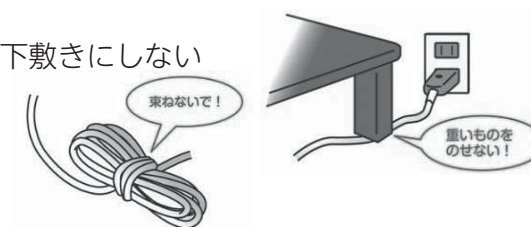
1. タコ足配線などの電気コードの取り扱いに注意する

- ① タコ足配線と容量オーバーに注意
 - 複数の延長コードや電源タップを連結した「タコ足配線」はしない
 - 接続可能な最大消費電力を超えて使用しない



※コードや電源タップには、一度に流すことができる電流の量が決められています。決められた容量を超えて使用すると、発熱・発火し火災の原因となる恐れがあります。電源タップの電気の許容量を超えていないか、確認しましょう！

- ② 電気コードを丁寧に取扱う
 - 電気コードを重いもの(家具など)の下敷きしない
 - 電気コードを束ねたまま使わない
 - 電気コードを引っ張らない



※電気コードを痛んだ状態や束ねた状態、重いものが乗った状態で使用すると、電気コードの中の銅線が断線し、発熱・発火し火災の原因となる恐れがあります。電気コードは、丁寧に取り扱いましょう。また、痛んだ電気コード等は早めに交換しましょう！

2. コンセント周りはきれいにする

- 定期的に点検・清掃する(見えにくい場所のコンセントは特に注意)
- 使わないプラグは抜いておく
- プラグはコンセントにしっかり差し込む



※コンセントと電気プラグの間にほこり等がたまり、付着したほこり等が湿気を帯び、通電すること(「トラッキング現象」)により発火し火災となることがあります。トラッキング現象を防ぐため、時々プラグを抜いてプラグ付近のほこりを取り除きましょう！

■問い合わせ先 危機管理防災課 ☎0964(26)5544



えづけSTOP!対策を行い、イノシシなどから田畑を守りましょう

熊本県内では毎年約5億円の被害を出している野生鳥獣による農作物被害。こうした被害発生の原因は、人間による「えづけ」にあるといわれています。鳥獣被害対策について正しく学び、地域全体で鳥獣被害対策に取り組みましょう。



えづけSTOP!対策とは

鳥獣被害は、野生鳥獣が田畑や集落を「エサ場」と認識することから始まります。「エサ場」とは、①鳥獣が身を隠せる「ひそみ場」と、②農作物を含めた「エサ」の両方がそろった場所です。人間が無意識に野菜などの収穫の余りや、生ごみを放置して田畑や集落を「エサ場」として学習させること、これを「えづけ」と言います。つまり鳥獣被害対策の基本は、この「えづけ」をやめることにあり、熊本県や上天草市では、これを「えづけSTOP!対策」とし、推進しています。野生鳥獣を寄せつけない集落づくりに取り組みましょう。

「えづけSTOP!対策」の順番

鳥獣被害対策では、対策の順番を守りながら、地域ぐるみで対策を進めることが重要です。

- 1 集落みんなで勉強(勉強会など)
- 2 守れる集落・田畑づくり(イノシシなどのひそみ場除去(草刈り)など)
- 3 柵などによる囲いや追い払い(電気柵の設置など)

※上記の活動については、熊本県の補助金を活用する事ができます。(毎年、4月中旬までに市で要望を取りまとめ、県へ提出します。)

上限額 鳥対策を伴う取り組み 60万円/地区
上記以外 30万円/地区



冬場は特にえづけに気を付けましょう

1年の間で最もイノシシたちへのえづけが進んでしまうのは、山からエサがなくなる「冬」の時期です。

この時期に農地をエサ場と認識されると、翌年にかけてもイノシシがエサを求め続けるようになるため、冬場は特に注意しましょう。

地域みんなができる取り組みを進め、分からないことがあれば積極的に県や市に問い合わせてください。

■問い合わせ先

上天草市 農林課耕地・林務係

☎0964(26)5515

熊本県むらづくり課 ☎096(333)2416




令和4年度のアダプトプログラム活動を紹介します



市では、身近な公共空間である公園、道路、緑地、河川などの公共施設の美化および清掃活動について、市民等がその里親となってボランティアで管理する「上天草市公共施設アダプトプログラム(里親制度)」を実施しています。現在、19団体が登録しており、各団体が公共施設のごみ拾いや除草作業など行っています。

今回は令和3年度に登録された「野米きれい会」の活動をご紹介します。

団体名	野米きれい会	
代表	中田 澄男さん	
会員	3人	
活動場所	野米地区内の農道および市道	
活動内容	草刈り、空き缶拾い 他	
活動頻度	不定期	
団体名の由来	自分たちの住む大矢野町中野米地区をきれいにしたいという思いから、会員3人で話し合いこの団体名に決めました。	
発足の経緯	広報上天草の記事を見て、アダプトプログラム制度について知り、自分たちのできる範囲で地区の清掃活動を行いたいと思ったことがきっかけでした。	
活動のやりがい	地区の清掃活動を行っているときに、子どもたちが元気よくあいさつをしてくれたり、近所の皆さんから「いつもありがとうございます」や「ご苦労さまです」などの感謝のお言葉をいただくことが一番のやりがいです。その言葉を聞くと「もっと頑張ろう」という気持ちになります。	
代表からひとこと	市外から上天草市にお越しいただく方々に気持ちよく訪れていただきたいので、これからもこのアダプトプログラム活動を続けていきたいです。また、市民の方々にも自分の住むまちをきれいにするという環境美化意識を持ってもらいたいです。	

■申込・問い合わせ先 企画政策課企画係 ☎0964(26)5511



ぶらっとライブラリー

●図書館からのお知らせ

○昨年の主な文学賞受賞作

2022年の主な文学賞受賞作を紹介します。
取り寄せできますので、お近くの図書館でお尋ねください。

第167回 直木三十五賞

『夜に星を放つ』 窪 美澄著 文藝春秋刊
大矢野森記念図書館所蔵

第167回 芥川龍之介賞

『おいしいごはんが食べられますように』
高瀬 隼子著 講談社刊
大矢野森記念図書館所蔵

第19回 本屋大賞

『同志少女よ、敵を撃て』
逢坂 冬馬著 早川書房刊
大矢野森記念・姫戸図書館所蔵

第43回 吉川英治文学新人賞

『スモールワールズ』 一穂 ミチ著 講談社刊
中央・龍ヶ岳図書館所蔵

『残月記』 小田 雅久仁著 双葉社刊
大矢野森記念図書館所蔵

第35回 山本周五郎賞

『黛家の兄弟』 砂原 浩太朗著 講談社刊
姫戸図書館所蔵

図書館の寄贈(12月寄贈分)

3人の方にご寄贈いただきました。
ありがとうございました。



P 本を借りてLINEポイントを貯めよう

図書館で本を借りると、返却時にLINEポイントが貯まります。ポイントが25ポイント貯まると、地元商品券などに交換できます。交換は、市役所各庁舎のほか、図書館でも交換できます。



■問い合わせ先 総務課秘書広報係 ☎0964(26)5525

中央図書館 ☎0969 (56) 0777 【アロマ呼出】
開館時間 午前10時～午後6時(土、日、祝日：～午後5時)
大矢野森記念図書館 ☎0964 (56) 3363
開館時間 午前10時～午後6時(土、日、祝日：～午後5時)
姫戸図書館 ☎0969 (58) 2525
開館時間 午前10時～午後5時(土、日、祝日：同)
龍ヶ岳図書館 ☎0969 (62) 0930
開館時間 午前10時～午後5時(土、日、祝日：同)

■問い合わせ先 社会教育課生涯学習係 ☎0969(28)3361

●図書館おはなし会(30分間～1時間)

中央：3月11日(土)
午後2時～アロマ2階、視聴覚室

森記念：2月25日(土)午後2時～
大矢野自然休養村管理センター 小会議室
3月のおはなし会はお休みです。

姫戸：2月18日(土)午前10時～姫戸図書館
3月11日(土)午前10時～姫戸図書館

龍ヶ岳：2月18日(土)午後2時～龍ヶ岳図書館
3月18日(土)午後2時～龍ヶ岳図書館

参加される場合は、マスクの着用、アルコールで手指を消毒する、隣の人と1メートル以上の間を空ける、の3つを守ってください。

また、少しでも体調不良があった場合はご遠慮ください。

予約制の図書館および日程・場所が変更となる場合もありますので、事前に各館まで確認をお願いします。

●赤ちゃんおはなし会

中央：3/2(木)午前10時半～アロマ研修室(和室)

予約者優先で、予約は前日の午後5時まで受け付けています。参加者が親子3組に満たない場合は、当日の参加も可能です。参加者が親子4組以上となる場合は、開催時間または会場が変更となります。変更の連絡は、予約のあった人のみにさせていただきますので、確実に参加されたい人は予約をお願いします。

※新型コロナウイルス感染症拡大防止のため中止になる場合があります。ご了承ください。

●お知らせ

《休館日》(全館共通)

2月20日(月)、27日(月)、28日(火)
3月6日(月)、13日(月)、20日(月)、27日(月)、31日(金)

●姫戸図書館の臨時休館について

姫戸図書館は、2月4日(土)から2月17日(金)まで、館内整理、本の点検のために休館します。休館中の返却は、他の市内図書館をご利用ください。

●《移図書館巡回日》

姫戸 2月15日(水) 龍ヶ岳2月22日(水)
大矢野 3月1日(水) 松島 3月8日(水)

姫戸 3月15日(水)
湯島への移動図書館は3月14日(火)、延期の場合は3月17日(金)を予定しています。

第35回 熊本県シルバースポーツ交流会
(熊本ねんりんピック2023)参加者募集のお知らせ



生涯学習白書
-Lifelong Study-

熊本さわやか長寿財団は、高齢者の健康・生きがいづくりを目的に、第35回熊本県シルバースポーツ交流会(熊本ねんりんピック2023)を開催します。参加者が安心できるように、新型コロナウイルス感染症防止対策を講じたうえで開催しますので、興味のある人はぜひご参加ください。

■開催日程 5月9日(火)～5月16日(火)〈予定〉

■会場 熊本県民総合運動公園 他

■競技種目

ラジボール卓球、テニス、ソフトテニス、ソフトボール、ゲートボール、ペタンク、ゴルフ、健康マラソン、弓道、剣道、グランドゴルフ、太極拳、ソフトバレーボール、サッカー、バウンドテニス、スポーツウエルネス吹矢、ダンススポーツ、バドミントン(本年度の新種目)以上18種目
※令和5年秋に開催予定の第35回全国健康福祉祭えひめ大会(ねんりんピック愛顔(えがお)のえひめ2023)への派遣選手は、本大会の成績等も参考のうえ選考されます。

■参加資格

県内在住者で、令和6年4月1日時点で60歳以上の人(昭和39年4月1日以前に生まれた人)※ただし、健康マラソン女子については、50歳代の人のオープン参加を認めます。

■参加費

個人競技は1人1,000円、団体競技は種目により金額が異なります。

■募集期間

3月1日(水)～3月31日(金)

■申し込み方法

高齢者ふれあい課または教育委員会に設置のリーフレットにてお申し込みください。

■問い合わせ先

〒860-0842 熊本市中央区南千反畑町3-7(熊本県総合福祉センター3階)
一般財団法人 熊本さわやか長寿財団
生きがい推進グループ(担当：河部)
☎096(354)3083

埋蔵文化財の保護について



上天草市内には、先人たちの暮らしの痕跡である遺跡や古墳などが100カ所以上確認されており、これらの場所は「周知の埋蔵文化財包蔵地」や「指定文化財」として法令で保護されています。

時代の経過により「周知の埋蔵文化財包蔵地」は、地中や海中に存在していることがあり、地上から確認することが難しい場合も多いため、工事の前や計画の際には、その場所が「周知の埋蔵文化財包蔵地」に該当するか、社会教育課へご確認をお願いします。

確認の際は、下記の必要書類をご提出ください。場所によっては現地調査などを行う場合があるため、回答まで1週間程度必要となる場合があります。

なお、「周知の埋蔵文化財包蔵地」内で土地の掘削や埋め立てを伴う各種土木工事を行う際は、工事着手の60日以上前に熊本県教育委員会に届け出ることが文化財保護法で定められていますので、早い段階での確認をお願いします。無届けで工事を行った場合、工事の中止等が指示される場合がありますのでご注意ください。

■必要書類

- ①埋蔵文化財包蔵地照会依頼書 1部(確認地一筆につき用紙1枚)
- ②確認地が特定できる地図 1部
※埋蔵文化財包蔵地照会依頼書は、市のホームページからダウンロードするか、大矢野自然休養村管理センターまたは教育委員会受付窓口でお受け取りください。

■提出方法

必要事項を記入した依頼書と確認地が特定できる地図(位置図または公図)を大矢野自然休養村管理センターまたは社会教育課へ電子メール、FAX、郵送で送付するか、直接窓口にご提出ください。

■提出先

上天草市大矢野自然休養村管理センター
郵送：〒869-3602
熊本県上天草市大矢野町上1539番地
電話・FAX：0964(56)4393
メールアドレス：syakyou@city.kamiamakusa.lg.jp
※受付は、上天草市役所松島庁舎2階の教育委員会受付窓口(社会教育課)でも行っています。
郵送：〒861-6192
熊本県上天草市松島町合津7915番地1
FAX：0969(56)2134

■問い合わせ先

大矢野自然休養村管理センター ☎0964(56)4393



熊本県議会議員一般

選挙に関するお知らせ

投票立会人を募集します

上天草市選挙管理委員会では、有権者の選挙への関心を高めるとともに、親しみのある投票所づくりを目指して、期日前投票と選挙当日の投票立会人を募集します。

応募資格のある人は、どなたでも応募できます。

■職務内容

- 投票所で投票が公正に行われているかの監視
- 投票録などの関係書類への署名や投票箱の送致など

■応募資格 18歳以上の選挙権のある人

■募集期間 2月15日(水)～2月28日(火)
締切日必着です。

■募集人員・立会期間・報酬など

①期日前投票所（市内5カ所）

期日前投票所	募集人数	立会日	立会時間	報酬日額
1 大矢野庁舎書庫棟	16人	4月1日(土)から 4月8日(土)まで	午前8時30分から 午後8時まで	9,600円
2 松島庁舎	16人			
3 姫戸統括支所	16人			
4 龍ヶ岳統括支所	16人			
5 湯島出張所	6人	4月6日(木)から 4月8日(土)まで	午前9時から 午後3時まで	5,000円



②選挙当日

投票所	募集人員	立会日	立会時間	報酬日額
市内29投票所	58人	4月9日(日)	午前7時から 午後6時まで	9,200円

【注意】○応募者が多数の場合は、選挙管理委員会にて調整の上、決定します。

○原則1人1日としますが応募者が少ない場合は、数日依頼することがあります。

○弁当(注文可)および飲み物は、各自持参となります。

■申込方法

市役所各庁舎・各統括支所・各出張所に設置してある『投票立会人応募申込書』に必要事項を記入の上、募集期間内に以下窓口への持参、郵送、ファクシミリもしくは電子メールのいずれかの方法により提出してください。申込書は、市ホームページからもダウンロードできます。

電子メールアドレス soumu@city.kamiamakusa.lg.jp

○大矢野町…大矢野庁舎2階 選挙管理委員会(総務課内)

○湯島…湯島出張所

○松島町…松島庁舎1階 市民課

○姫戸町…姫戸統括支所

○龍ヶ岳町…龍ヶ岳統括支所

■問い合わせ先 上天草市選挙管理委員会(大矢野庁舎総務課内)

〒869-3692 上天草市大矢野町上1514番地 ☎0964(26)5526 FAX:0964(56)4972

船員で選挙人名簿登録証明書を持っている人へのお知らせです

○選挙人名簿登録証明書の有効期間は大丈夫ですか?期限切れの場合、再交付ができますので、各庁舎および各統括支所で交付申請を行ってください。

○申請には、選挙人名簿登録証明書交付申請書、船員手帳が必要です。

○証明書の交付には、1週間程度かかりますので、早めの手続きをお願いします。

○選挙人名簿登録証明書を紛失した人は、「紛失届」と、再交付申請が必要となります。

○船員を退職などの理由で選挙人名簿登録証明書が不要となった人は、返却の上、取下げの手続きをお願いします。この手続きをしないと、選挙のたびに選挙人名簿登録証明書を提示する必要があります。

身体に重度の障がいがある人は、郵便で不在者投票ができます

■郵便による不在者投票の対象者は、次に該当する人です

○身体障害者手帳をお持ちの人

	1級	2級	3級
両下肢、体幹、移動機能	○	○	—
心臓、じん臓、呼吸器、ぼうこう、直腸、小腸	○	—	○
免疫、肝臓	○	○	○

○戦傷病者手帳をお持ちの人

	特別項症	第1項症	第2項症	第3項症
両下肢、体幹	○	○	○	—
心臓、じん臓、呼吸器、ぼうこう、直腸、小腸、肝臓	○	○	○	○

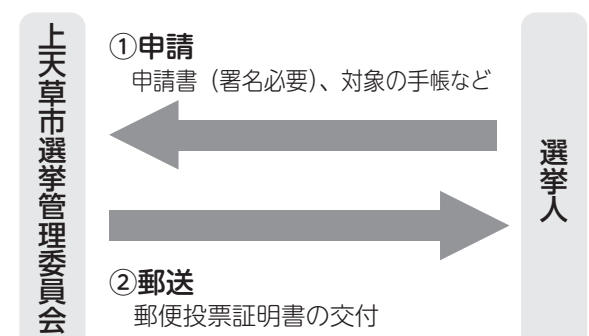
○介護保険の被保険者証をお持ちの人

要介護状態区分	要介護5

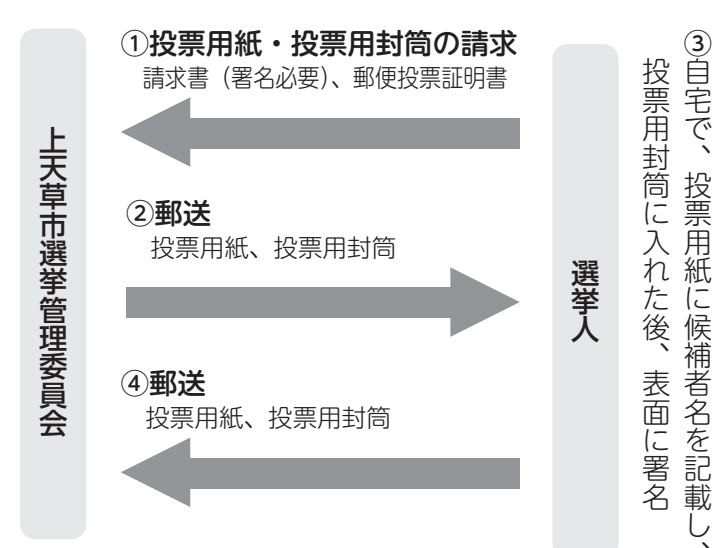
■郵便による不在者投票は、あらかじめ郵便投票証明書の交付を受ける必要があります

○郵便投票証明書の交付申請

投票に先立って郵便による不在者投票をすることができる人であることを証明する「郵便投票証明書」の交付を、上天草市選挙管理委員会に申請します。



○投票手続



注意：手続きには、約1週間ほどかかりますので、早めに手続きをお願いします。

■郵便による不在者投票における代理記載制度

郵便による不在者投票の選挙人で、かつ上肢または視覚の障がい(1級など)に該当する人は、あらかじめ選挙管理委員会に届出をした代理記載人1人(選挙権を有する人に限る)に、投票に関する記載をさせることができます。



国民年金保険料は全額が 社会保険料控除の対象です

日本年金機構から、「社会保険料(国民年金保険料)控除証明書」が対象者宛てに発送されていますので、お手元に届きましたら、大事に保管し、年末調整や確定申告の際に使用してください。

発送スケジュールは次のとおりです。

	発送時期	対象者
①	令和4年10月下旬から11月上旬	令和4年1月1日から令和4年9月30日までの間に国民年金保険料を納付された人
②	令和5年2月上旬	令和4年10月1日から令和4年12月31日までの間に国民年金保険料を納付された人(①の対象者は除きます。)

また、e-Taxの確定申告などが簡単に利用できるように「社会保険料(国民年金保険料)控除証明書」の電子データをマイナポータルの「お知らせ」で受け取れる電子送付サービスを開始しました。受け取った電子データを国税庁の提供するe-Taxなどに取り込むことができ、簡単に確定申告や年末調整ができます。

詳しくは、日本年金機構ホームページ(https://www.nenkin.go.jp)をご確認ください。

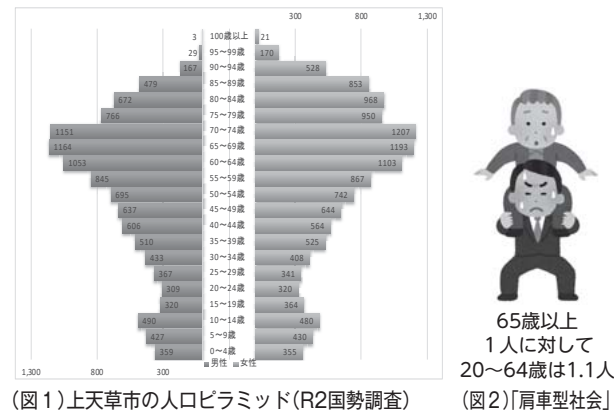
国民年金制度は、税法上とても有利なだけでなく、老後はもちろん不慮の事故など、万一のときにも心強い味方となる制度です。保険料は納め忘れないようにきちんと納めましょう。

■問い合わせ先

本渡年金事務所 ☎0969(24)2112
健康づくり推進課国保事業係 ☎0969(28)3375

上天草市の将来について

上天草市の総人口は、この10年間で5,339人(18%)減少し、急速な人口減少と少子高齢化が進んでいます。上天草市の人口ピラミッド(図1)を見ると、65~74歳が人口の多くを占めていることがわかります。高齢化率は40%を超え、1人の若者が1人の高齢者を支えている肩車型社会となっています。(図2)



(図1)上天草市の人口ピラミッド(R2国勢調査) (図2)「肩車型社会」

今後、高齢者のみの世帯や認知症高齢者の増加が予想され、見守りや、医療・介護の必要性が高まります。介護費用の増大や介護の担い手不足など、支えたくても支えられない社会が訪れるかもしれません。しかし、元気な高齢者が増加し、互いに助け合うことができれば、住み慣れた地域で安心して自分らしい生活を続けることは可能です。

そのためにも、自ら健康管理を行い、加齢に伴う心身機能の低下を予防することができるよう、食事や運動に気を付けながら生活することが大切です。地域のかよいの場に参加して体操をしたり、日常生活での活動を高めることを意識しましょう。また、ご近所づきあいを大切に、ボランティアや地区活動にも積極的に参加し、みんなで支えあう地域をつくっていきましょう。

■問い合わせ先

高齢者ふれあい課地域包括支援係 ☎0969(28)3378



頑張ってます!地域の「かよいの場」vol.64 いどばたやサロン(大矢野町)



地域包括支援センター
☎0969(28)3378

「いどばたやサロン」は、毎週水曜日午前10時から、つどい処いどばたやで、10人が集まり活動しています。DVDを見ながら30分程度体操を行った後、「あいうえおのうた」や濁音の早口言葉を練習し、よーく口が動くようになったところで、楽しい茶話会が始まります。季節に合わせて、どんどこ焼きやひな祭りなどの行事も取り入れ、みんなで楽しく過ごしています。クリスマスにはツリーを飾り、炊飯器で焼いたケーキに、ご近所からいただいたフルーツを添えて、かわいく仕上げてください。

茶話会はもちろんのこと、体操中もおしゃべりが止まらないほど、明るく楽しいかよいの場です。皆さんも地域で元気に楽しく過ごすために、介護予防の取り組みを始めてみませんか。詳しくは地域包括支援センターまでお問い合わせください。

上天草市ブランド認証品に認証しました!



上天草市農林水産物ブランド推進協議会は、令和4年12月13日に実施した審査会で、バイヤー等の外部審査員による厳正な審査を経て、新たに2商品を上天草ブランド認証品に認証しました。

今回は前回認証見送りとなった商品を改良され認証された商品もあり、事業者の意欲的な取組が、付加価値の高い商品づくりにつながっています。

上天草ブランド認証品は19事業者40品となり、当協議会は認知度向上や販路拡大をさらに進めます。



上天草ブランド認証品一覧

【商品名】

「維和島漁師&嫁の鮓酢漬け」

【会社名】

神栄

【商品特徴】

漁獲後すぐに下処理を行い、併せて独自の方法でこのしろの小骨が気にならない作業を行っており、大変食べやすく仕上げてあります。絶妙な加減で酢締めしてあり、味も良く人気の商品です。



【商品名】

「月の塩 満月」

【会社名】

株式会社 天草天然塩本舗

【商品特徴】

八代海と有明海の海流が交差する海域の良質な海水をくみ上げ、手間ひまかけた昔ながらの製法で製塩しており、ミネラルが豊富でまろやかな甘み特徴です。

■問い合わせ先 上天草市農林水産物ブランド推進協議会(農林課内) ☎0964(26)5516

Our School Projects ~わたしたちのSDGs~

今津小学校は、熊本県教育委員会から「令和4年度人権教育の指導方法等の工夫・改善実践協力校」の依頼を受け、人権教育の普及啓発のために子どもたちと職員が一緒になって人権についての学びを深める取組をしています。

☆本音で語り合った人権学習研究授業

6年生は、人権学習研究授業に挑戦しました。差別に対し他人事ではなく、自分事として考えながら一生懸命意見を発表する様子がたくさん見られました。感想には、「自分たちが何気なく言っている言葉も差別につながっているのではないかと思ったので、今まで以上に考えて、人に言葉を伝えたい。」など自分の言動に責任を持って行動したいという思いがたくさん書かれていました。

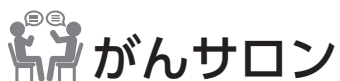
☆みんなで考えた人権集会

人権集会では、6年生が学習したことを劇にして発表しました。身体的なことや学習のことなど具体的な事例を出しながら自分たちの学んだことを発表してくれました。1年生から5年生の皆さんは、「自分では変えることができないことを差別するおかしさ」について真剣に考えながら見ました。これからも今津小学校から人権の輪を広げていきます。





上天草総合病院だより



新型コロナウイルス感染拡大防止のため、
当面の間、開催は中止します。

※問い合わせ先 ☎0969(62)1122

診療案内

	月	火	水	木	金
内科	和田 林 松岡	岸川 和田 中村 松岡	中村 林 松岡	和田 細川 高柳	細川 岸川 松岡
代謝内科	阪口			岸川	小野(第3・5) 大津(第1・2・4)
脳神経内科				林	
腎臓内科			細川		
循環器内科	脇田	脇田		荒木	脇田
外科	高塚		高塚		
整形外科	藤松	上原	村上 藤松 (再診のみ)	藤松	村上
婦人科	坂口		坂口		
小児科	船曳	熊大	船曳	船曳 樫村 (第1・3)	船曳
耳鼻咽喉科		熊大		熊大	熊大
眼科	栗井	竹下	古島	竹下	古島
皮膚科				江頭	
泌尿器科		西			西
超音波・ 内視鏡センター	石山	石山	松野	高塚	蔵野
人間ドック	大野	大野	大野	大野	大野
歯科・口腔外科	福田	福田	福田	福田	福田

	月	火	水	木	金
教員木診療所 (午後)	林	村上	応援	応援	松岡

- ◆診療受付時間は、午前8時30分から午前11時30分までです。
- ◆火曜日の整形外科外来は午前10時50分から診療開始です。
- ◆歯科口腔外科は月～金の午後にも診療を行います
- ◆脳神経内科は予約制の診療(午前)となります。
- ◆脳神経外科外来は月2回(第2,4水曜日)の午後2時より診療を行います。(予約制です)
- ◆泌尿器科は毎週火曜日と金曜日に診療を行います。
- ◆診療案内は都合により変更となる場合があります。ご了承ください。



新任のごあいさつ

上天草総合病院
外科医
高塚 二郎

このたび令和4年12月から外科で勤務させていただいております高塚 二郎と申します。

兵庫県出身の55歳で、脇田院長先生と同じ自治医科大学の卒業です。(平成4年卒業でかなり後輩となります)

自治医科大学は、卒後出身県に戻って勤務するケースがほとんどで、私も兵庫県内で26年あまり勤務してまいりました。兵庫県は面積が広く瀬戸内海側から日本海側まであり、上天草と似た海辺としては県立淡路病院(淡路島洲本市にあり、当時は明石海峡大橋開通前で、淡路島ほぼ全土約17万人の重症治療を一手に担う病院)、町立家島診療所(姫路の沖にある小さな島で、島に3件ある診療所の一つ。島にお医者さんは合計4人。家島の魚も銀座では有名です)、公立浜坂病院(日本海側で鳥取県との県境、このときは内科医として勤務。松葉ガニや但馬牛で有名)、神鋼加古川病院(神戸と姫路の間にある市で、神戸製鋼加古川は安倍元総理が若い頃勤務されていた会社です)などがあります。またこの地はすぐ近くに山がありますが、梁瀬医療センター、朝来医療センターという京都府との県境の、山の中の公立病院でも勤務してまいりました。(鹿やイノシシもおりました。丹波のぼたん鍋は有名です)

私は神戸出身ですが、父は長崎県、母は熊本県出身で、九州は気持ちとしてはなじみのある地域です。

今まで経験してきたことを元に、さらに今の時代の医療に近づけられるよう努力を怠らず、この地で地域の皆さまが少しでも安心して暮らしていただけるよう医療に努めていきたいと思っております。外科医は一人ではできないことは限られはしますが、病院スタッフの方々や、他科の先生方のご協力も仰ぎつつ、少しでも当院での外科、消化器診療を充実したものとなるよう努めてまいります。外科診療として胃、腸疾患、肛門病として痔、各種ヘルニア(いわゆる脱腸)、胆石関連から気胸などいろいろ対応してまいります。消化器内視鏡検査・治療も胃・大腸・胆石関連まで可能な限り対応してまいります。胃がん、大腸がんなどの手術はまだしばらく準備が必要ですが、化学療法などはできるだけ対応してまいります。お気軽にご相談ください。よろしくお願ひします。

あなたの腎臓は大丈夫？ 3月第2木曜日は「世界腎臓デー」です

「世界腎臓デー」は、腎臓の重要性を再認識し、増え続ける腎臓病を防ぐことを目的に2006年に定められました。現在、日本では、1,330万人(成人の8人に1人)の慢性腎臓病(CKD)患者がいると考えられ、新たな国民病ともいわれています。

CKDとは？

- ・次の①②のいずれか、または両方が3カ月以上続いている状態のことです。
- ①たんぱく尿など腎臓の障害 ②腎臓の機能(eGFR)が健康な人の60%以下に低下
- ・初期はほとんど自覚症状がなく、症状が進むと人工透析が必要となるリスクが高まります。
- ・心臓病や脳卒中にもなりやすいといわれています。

こんな人は要注意！CKDの主な原因

CKDは、腎炎が原因の場合もありますが、右のような生活習慣や身体の状態はCKDの原因であり、悪化させる要因でもあります。

腎臓を守るためには？

不健康な生活習慣はCKDの発症に大きく関係しているといわれており、生活習慣を整えることが重要です。

腎臓は一度悪くなってしまうと元には戻りません。健康診断を受けて腎臓の機能を調べ、適切に治療を行いましょう。

腎臓の機能は、市の健診でも調べることができます。この機会に受診してみませんか。

問い合わせ先

健康づくり推進課健康増進係 ☎0969(28)3356



健康ポイントの交換申請はお済みですか？

健康ポイントの交換申請はお済みですか？交換申請の受付期間は、**令和5年3月31日(金)まで**となりますので、お早めの手続きをお願いします。

また、40歳以上の国民健康保険または後期高齢者医療保険に加入している人は、3月末まで市が指定する医療機関にて健康診断が受けられますので、ぜひご利用ください。

<申請窓口>

- 大矢野庁舎(大矢野窓口センター)、松島庁舎(市民課)、
- 姫戸統括支所、龍ヶ岳統括支所、各出張所
- ※申請時・商品交換時には、**健康保険証**をご持参ください。

■問い合わせ先 健康づくり推進課健康増進係 ☎0969(28)3356






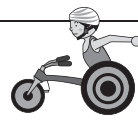
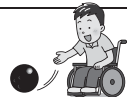

第22回くまもと障がい者スポーツ大会の開催

第22回くまもと障がい者スポーツ大会に参加を希望する人を募集します。本大会の日程や、参加資格者などは次のとおりとなりますので、興味のある人はお気軽にご応募ください。

◆大会期日

- 4月23日(日) 水泳競技、フライングディスク競技
- 5月21日(日) 陸上競技、ボウリング競技、卓球競技(サウンドテーブルテニス競技は除く)、ポッチャ競技

◆会場

水泳競技		熊本市総合屋内プール (アクアドーム)
フライングディスク競技		熊本市総合屋内プール多目的広場
ポッチャ競技		調整中
陸上競技		熊本県民総合運動公園陸上競技場 (えがお健康スタジアム)
ボウリング競技		パスカワールド宇土
卓球競技		熊本県身体障害者福祉センター体育館

※大会期日および会場は予定です。

◆対象者

県内に住所を有する人または県内の施設、学校などに在籍している人で、令和5年4月1日現在13歳以上の身体障がいのある人(身体障害者手帳をお持ちの人)、または知的障がいのある人(療育手帳をお持ちの人または取得の対象に準ずる障がいのある人)、精神障がいのある人(精神障害者保健福祉手帳をお持ちの人または取得の対象に準ずる障がいのある人)。

なお、精神障がいのある人は卓球競技のみ参加可能です。

◆申し込み方法

参加を希望する人は、3月6日(月)までに問い合わせ先までお電話ください。

■申し込み・問い合わせ先 福祉課障がい福祉係 ☎0969-28-3373

マイナポータルからオンラインで転出届を提出できるようになりました

令和5年2月6日から、転出届についてマイナポータルを通じたオンラインでの届け出が可能になりました。このサービスを利用する人は、転出にあたり上天草市役所への来庁が原則不要となります。

電子証明書が有効なマイナンバーカードをお持ちの人で、日本国内での引っ越しをする人がご利用いただけます。ご自身単身での引っ越しの他、ご自身と同一世帯員、ご自身以外の世帯員の引っ越しでも利用可能です。

詳しくは、QRコードからデジタル庁政策ページをご覧ください。

※マイナポータルを通じて転出届の提出をした後は、別途、転入先市区町村の窓口で転入届等の手続きが必要です。

■問い合わせ先 市民課市民係 ☎0969(28)3368



献血に行こう！

輸血用の血液は、まだ人工的に造ることができません。輸血を必要とされている患者さんのために、一人でも多くの人のご協力をお願いいたします。



献血カードをお持ちの人は当日ご持参ください。

「愛の献血」を下記日程により実施します

移動献血車での献血は、400ml献血のみとなります。

実施日	場所	受付時間
3月1日 (水曜日)	上天草市役所松島庁舎 <共催> パールラインライオンズクラブ	10時～11時30分
		12時45分～16時
3月8日 (水曜日)	上天草市役所大矢野庁舎 <共催> パールラインライオンズクラブ	10時～11時30分
		12時45分～16時

※新型コロナウイルス感染症拡大に伴い、予定変更または中止になる場合があります。(上天草市献血推進協議会)

400mlの採血基準

年齢：男性17歳～69歳* 女性18歳～69歳*
 体重：男女とも50kg以上
 年間献血回数：男性3回 女性2回
 ※65歳以上の方は60～64歳の間に献血経験がある方に限ります。

献血OKのお薬もあります！

有効期間は21日間

赤血球製剤の有効期限は21日間と非常に短く、1日平均200人分の献血が必要です。

血液検査サービス

ご協力いただいた方へ15項目(肝機能や糖尿病関連検査など)の検査結果をお知らせしています。

■問い合わせ先 熊本県赤十字血液センター献血推進課 ☎096(384)6725



今、私たちの公共交通は…

vol.5

～みんなで作って守ろう公共交通～

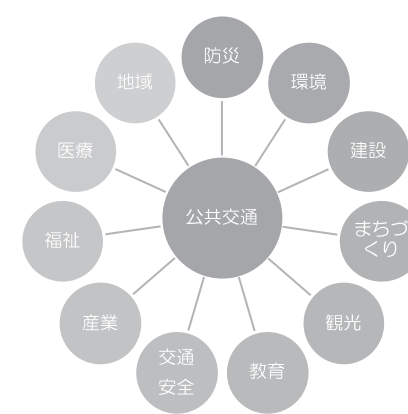
今回は、地域公共交通の現状をご紹介します。

地域において、公共交通は通勤・通学、通院、買物、訪問、その他住民の日常生活に不可欠であるとともに、土地開発などの地域振興やまちづくりと密接な関係にあります。しかしながら、近年、多くの公共交通が、人口減少・少子高齢化の進展に伴い、利用者が減少しており、そのことにより、交通事業者の経営状況が圧迫され、赤字路線を廃止せざるを得ないなど、維持が困難な状況にあります。

加えて、マイカーの普及により、公共交通機関のシェアが低下している状況です。

その一方で、高齢化が進展し、老年人口が増加しており、自動車を運転できないおよび運転できなくなった高齢者などの移動手段を確保する観点から、公共交通サービスの維持が必要となります。

また、昨今、高齢者ドライバーによる悲惨な交通事故の多発を背景に高齢者の免許返納が増加しており、交通事故の抑制にも公共交通は欠かせません。



他方、交通事業者においては、現在、運転士の不足と高齢化が問題となっており、今後もこの状況が続けば、運行に支障を来しかねないと懸念されています。このように地域公共交通を取り巻く環境は大変厳しい状況にあり、地域公共交通を維持していくためには、まちづくりや観光振興などの地域戦略と連携をさらに深めるとともに、従来の公共交通サービスに加え、地域にある多様な輸送資源(福祉輸送等)を活用するなど、地域の皆さま、行政、交通事業者が一体となって取り組まなければなりません。

公共交通はみんなで作るものであり、住民、交通事業者、行政の連携・協議が大変重要です。

■問い合わせ先 企画政策課公共交通政策係 ☎0964(26)5546



【事業者の皆さまへ】

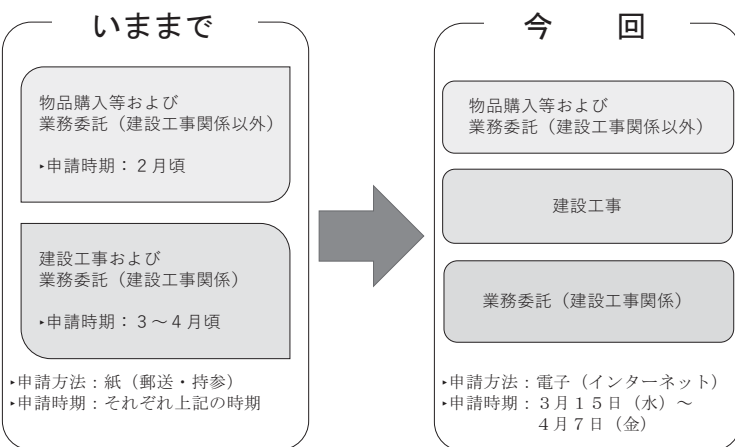
入札参加者資格審査申請の方法および時期が変わります!

今まで、上天草市の入札に参加するための資格審査申請について、2年に1度、申請書などの提出書類を、郵送または持参にて、全て紙で申請いただいていたのですが、今回(令和5・6年度)の申請から、原則インターネットによる電子申請に変更します。

また、申請時期については、今まで物品購入等および建設工事関係以外の業務委託と、建設工事および建設工事関係の業務委託で別々の時期に受け付けていたのですが、次の時期に統一します。

◆受付期間 3月15日(水)から4月7日(金)まで

◆申請方法 原則、インターネットによる電子申請



※詳細な申請方法等は市ホームページに掲載しています。

(注目コンテンツ→入札契約 内)

※上天草市内の事業者を対象とした操作説明会を2月下旬に実施します。

日時などについては、対象者宛てに郵送にて通知します。

※パソコンを所有していない、またはインターネット環境を整備していないなどの理由により、インターネットによる電子申請が困難な人に限り、紙による提出を受け付けますので、監理課契約検査係までお問い合わせください。

■問い合わせ先 監理課契約検査係 ☎0964(26)5533

Monthly Publication

令和5年も早1カ月半が過ぎました。私自身3期目として新たなスタートを切りましたので、今後この「市長室なう」を通じて、私の思いなどを発信していきたいと思えます。

さて、ここ数年は新型コロナウイルス感染症との戦い一色だったと言っても過言ではなく、市民の皆さまにおかれましては、非常に窮屈な生活を過ごされていたかと思えます。

しかしながら、先月下旬ごろから、感染状況としては減少傾向にあり、政府において、新型コロナウイルスの感染症法上の位置付けについて、ゴールデンウィーク明けに現在の「2類相当」から季節性インフルエンザと同じ「5類」に引き下げることが決まりました。

また、現時点においても、市内で多くのイベントや行事等が再開されてきており、アフターコロナに向けた事業展開が確実に進んでいると感じているところです。

本市としましては、3月11日・12日に第51回天草パールのラインマラソン大会を4年ぶりに実地で開催するなど、市民の皆さま、民間企業の皆さまの活動の後押しとなるよう、状況を見極めながら積極的に気運醸成を図っていく所存です。

そして、今年こそは、この閉塞感が漂う世の中から完全に脱却し、平穏な日常が取り戻せる年となるよう精一杯職務に励んでまいります。

※3期目の所信表明の内容はこちらから



～今年こそ日常生活を取り戻す～



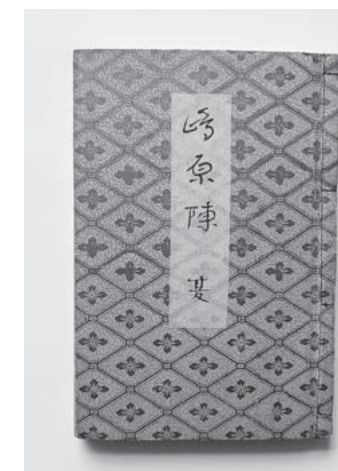
天草四郎ミュージアム手帖³⁸

『島原陳』夏

本資料は、島原天草一揆の発生から幕府軍による一揆鎮圧までを叙述した軍記物語です。四部構成のうち二作目である「夏」では、天草での戦いが主に取り上げられています。一揆勢と唐津勢が激戦を繰り広げた“本戸での戦い”では、一揆勢が優勢でしたが、唐津軍が撤退した富岡城での攻防では形勢が逆転します。その結果、島原と天草の一揆勢が合流して原城に籠城することとなりました。一揆の状況の連絡を受けた幕府は鎮圧軍を派遣すると、原城への総攻撃が開始されるのです。

*本資料は天草四郎ミュージアムで開催中の「歴史探検!『島原陳』夏の巻」で展示しています。

熊本大学大学院社会文化科学教育部1年 牧野寿美礼



守ろう「子どもの人権」「子どもの命」

近年、子どもがいじめを受けたり、犯罪に巻き込まれたり、虐待を受けたりして死亡する事件が相次いで発生しています。身の周りの子どもたちは大丈夫ですか?

SNS上での「書き込みによるいじめ」、SNS上の知らない相手からの「性犯罪」、保護者からの「虐待」など原因はさまざまです。

子どもは、悪意に対する対処能力が、十分ではありません。親子の会話を増やし、子どもの心の状態を把握することで、子どもの命を守りましょう。さらに、社会全体で子どもを見守りましょう。

子どもの心や体の変化

- いじめ**
学校に行きたがらない。部屋に閉じこもる。表情が暗くなる。
- SNS**
SNS上の会ったことのない相手を「好き」などと表現する。
- 虐待**
いつも汚れた服を着ている。身体にすり傷・打撲傷がある。
いつも子どもを怒鳴る声、泣き声が聞こえる。



「虐待かな」と思ったら、児童相談所虐待対応ダイヤル189(いはやく)、いじめやその他の子どものSOS全般については、24時間子どもSOSダイヤル(文部科学省)0120-0-78310(なやみいおう)にご相談ください。

■問い合わせ先 社会教育課生涯学習係 ☎0969(28)3361

イベント情報

日にち	内容	日にち	内容
2/22 [㊤] ・3/1 [㊤] 3/8 [㊤] ・3/15 [㊤]	マイナンバーカード時間外窓口開設 17時15分～19時30分 市役所各庁舎、各統括支所(出張所除く) ☎市民課 ☎0969(28)3368	3/2 [㊤]	いきいき成人大学 10時～12時 松島総合センター「アロマ」 ☎中央公民館 ☎0964(56)4393
2/25 [㊤]	生涯学習発表会 10時～17時 松島総合センター「アロマ」 ☎中央公民館 ☎0964(56)4393	3/11 [㊤] ～12 [㊤]	ベストアメニティ第51回天草パールラインマラソン大会 【11日】13時30分～20時 【12日】8時20分～14時 上天草さんぽーる周辺 ☎社会教育課 ☎0964(56)4701
2/26 [㊤]	マイナンバーカード休日交付窓口開設 9時～12時 市役所松島庁舎 ☎市民課 ☎0969(28)3368	3/12 [㊤]	マイナンバーカード休日交付窓口開設 9時～12時 市役所大矢野庁舎 ☎市民課 ☎0969(28)3368
3/1 [㊤]	上天草看護専門学校卒業式 13時30分～14時30分 上天草看護専門学校 ☎上天草看護専門学校 ☎0969(62)0200		



問合せ先⇒☎ 申込先⇒☎ FAX⇒☎ メールアドレス⇒✉

問合せ先⇒☎ 申込先⇒☎ FAX⇒☎ メールアドレス⇒✉

お知らせ information



イベント

「認知症の人の介護者の集い」を開催します

ひとり介護に悩んでいませんか？在宅介護の不安な気持ち：同じ介護者であれば、日頃の悩みを理解し、共感しあうことができます。ひとりで抱え込むよりも、悩みを吐き出せる場でリフレッシュしましょう。また、認知症についてのミニ講座も行いますので、ぜひご参加ください。人数を5人までと制限してありますので、参加を希望される人は事前にご連絡ください。認知症地域支援推進員が対応します。お気軽にご相談ください。

▼日時 2月22日(水)10時～12時
▼場所 松島総合センター「アロム」
▼参加対象者 認知症の人を介護している家族など
☎社会福祉協議会大矢野町支所 ☎0964(56)3470

天草青年の家企画事業「集えーあませい登山部」

「天空の鳥居」として有名な天草最高峰「倉岳」(標高682m)に、みんなと一緒に登りませんか。倉岳町棚底から登山道約3kmを歩きます。
▼日時 3月25日(土)8時30分～15時
▼集合場所 棚底振興会広場(国道266号線沿い)
▼参加費 500円
▼募集人数 30人(先着順)
▼申し込み期間 3月5日(日)～3月15日(水)
申し込み期間内に、電話でのご連絡をお願いします。各自弁当の準備をお願いします。昼食後頂上で閉会します。バスによる下山が可能です。救護車もあります。

相談

オストメイト医療相談会を開催します

オストメイト(人工肛門・人工ぼうこう保有者)の人およびご家族を対象に、ストーマケア(人工肛門などの手入れの仕方)などについて相談会を行います。この相談会は、県の委託を受けた(公社)日本オストミー協会熊本県支部が社会適応訓練事業として実施するものです。新型コロナウイルスの感染状況によっては中止になる可能性があります。参加をお考えの人は事前に事務局まで申し込みください。
▼日時 2月25日(土)13時30分～15時30分
▼場所 天草地域医療センター1(天草市亀場町食堂854番地1)
▼参加費 無料
☎(公社)日本オストミー協会熊本県支部事務局(大腸肛門病センター高野病院 患者支援センター) ☎096(206)3330

助成

農業用物価高騰対策緊急支援事業補助金の申請はお済みですか？

新型コロナウイルス感染症および世界情勢による物価高騰により農業経営に大きな影響を受けた農業者の事業継続を支援するため、農業用物価高騰対策緊急支援事業補助金を交付します。申請期限は2月28日(火)までとなっていますので、申請がお済みでない人は、期限内に申請をお願いします。
▼補助金の対象経費および補助金の額
令和3年に支出した肥料費、飼料費、諸材料費、動力光熱費、燃料代の合計額の10%を補助
※上限額30万円(※千円未満切り捨て)
▼対象者
①令和3年1月1日から引き続き本市に居住している人、または本市に主たる事業所を有する法人
②令和3年1月1日から農業を主たる生業として事業収入を得ており、今後も事業を継続する人、または法人
③令和3年に農畜産物の販売収入が100万円以上の人、または法人
④市税等の滞納がない人、または法人
⑤反社会的勢力者との関わりがない人、または法人
☎農林課 農業振興係 ☎0964(26)5516

募集

天草看護高等専修学校入学生募集

2年間で看護師免許を目指す。授業は半日制で、医療機関や施設で働きながら学ぶことができます。男女共学、主婦、社会人歓迎の開かれた学校で、天草島内就業100%(令和3年度実績)。奨学金制度各種あります。
▼受験資格 中学卒業以上の学歴を有する人、または令和5年3月卒業見込の人
▼試験日 3月18日(土)
▼受験会場 天草看護高等専修学校(天草市本渡町本戸馬場)
▼申込期日 2月24日(金)～3月14日(火)必着
▼申込方法 入学願書など必要書類を持参または簡易書留で郵送してください。

▼願書の請求 同校受付にて無料配布または学校ホームページからダウンロードが可能です。郵送の場合は切手代が必要です。

募集の詳細は、天草看護学校ホームページをご覧ください。個別学校説明は随時行いますので、事前にご連絡をお願いします。



☎天草看護高等専修学校 ☎0969(22)2309

その他

税のひろば

税務課

▼2月の納税
国民健康保険税 第9期
固定資産税 第4期
納期限 2月28日(火)
口座振替日 2月27日(月)
※口座振替をご利用の人は、振替日前日までに残高の確認をお願いします。
新たに口座振替を希望される人は、市内の金融機関および郵便局で手続きく

ください。

☎税務課市民税係 ☎0964(26)5519

固定資産税係 ☎0964(26)5520

家屋に係る固定資産税の減額制度

税務課

次のいずれかの住宅のうち各種要件を満たす場合、翌年度の固定資産税の減額措置を受けられる場合があります。

▼共通要件
令和6年3月31日までに完了した(する)工事であること
・改修工事等に要した費用が50万円(省エネ改修工事については60万円)超であること ※補助金などを除いた額

①耐震改修工事を行った住宅
昭和57年1月1日以前に建築されたもの
・現行の耐震基準に適合する
②バリアフリー改修工事を行った住宅
・新築日から10年以上を経過した住宅
・居住者に65歳以上の人、要介護・要支援認定を受けている人や障がい者がいる
・バリアフリーを目的とした改修である(手すりの設置や段差の解消など)

☎天草青年の家 ☎0969(56)1650

☎税務課固定資産税係 ☎0964(26)5520

熊本地震で被災した家屋の代わりに新たに家屋を取得したときは

税務課

熊本地震で被災した家屋に代わるものとして令和5年3月31日までに新たに取得した家屋については、固定資産税の特例措置が受けられます。次の要件を満たす人は、問い合わせ先へご連絡ください。本市以外で被災された人も対象です。

▼特例対象要件

○対象者 被災家屋の所有者または相続人など

③省エネ改修工事を行った住宅
・平成26年4月1日以前に建築されたもの
・窓の断熱改修工事や床・天井・壁の断熱改修工事である
・各部位が現行の省エネ基準に新たに適合する

▼減額措置
対象の家屋の固定資産税について工事が完了した翌年に限り、既定の割合だけ減額されます。

詳細な要件等がありますので、以上の要件を満たす人は、お早めに問い合わせ先までご連絡ください。

☎税務課固定資産税係 ☎0964(26)5520

熊本地震で被災した家屋に代わるものとして令和5年3月31日までに新たに取得した家屋については、固定資産税の特例措置が受けられます。

税務課

次の要件を満たす人は、問い合わせ先へご連絡ください。本市以外で被災された人も対象です。

▼特例対象要件

○対象者 被災家屋の所有者または相続人など

○被災家屋 震災証明書のり災程度が半壊以上被災家屋が取り壊されたか売却など処分されている
○取得家屋 被災家屋と用途や使用目的が同一である
○特例内容 取得家屋の固定資産税を取得の翌年から4年間に限り2分の1に減額されます。(被災家屋の床面積相当分に限り)
☎税務課固定資産税係 ☎0964(26)5520

住宅や倉庫などの家屋を新築した取り壊したときは

税務課

▼新築したとき
家屋を新築・増築したときは、法務局で登記を行うか問い合わせ先にご連絡ください。登記または連絡後、家屋評価に伺います。

▼取り壊したとき

家屋の全部または一部を取り壊したときは、法務局で減失登記を行う(未登記家屋を除く)か問い合わせ先にご連絡ください。登記または連絡後、現地確認に伺います。固定資産税は毎年1月1日現在の状況で課税されますので、取り壊した日の翌年の固定資産税から課税され

熊本のいのちの電話オンライン講演会のお知らせ

死にたいと考えてしまうほど追い詰められたとき、人はどんな気持ちになるのでしょうか。自分自身のため、周りの人々のため、学びを深めてみませんか。
▼演題 「自殺に傾くひとへの理解」
▼講師 札幌医科大学医学部 神経精神医学講座主任教授 河西 千秋氏
▼日時 3月26日(日) 10時30分～12時
▼会場 熊本市市民会館シアーズホール夢ホール大会議室(熊本市中央区桜町1-3)またはオンライン(ZOOM)参加
▼参加者数 会場100人、オンライン400人(先着順)
▼費用 参加費無料
▼申込期間 2月1日(水)～3月23日(木)
▼申し込み方法 QRコード・ホームページ・事務局へ

ません。
※住宅を新築した・取り壊したときは、土地に対する固定資産税の税額が変わる場合があります。
☎税務課固定資産税係 ☎0964(26)5520



問合せ先⇒☎ 申込先⇒☎ FAX⇒☎ メールアドレス⇒✉

電話にて要予約
熊本のいのちの電話事務局
☎096(354)4343
※平日10時～17時



森林に太陽光発電設備を設置する際はご注意ください！

令和5年4月から、森林を開発して太陽光発電設備を設置する場合、その面積が0.5haを超えるものは、熊本県知事の許可が必要になりますので、ご注意ください。

もしこのような林地開発を計画される場合は、天草広域本部長務課または県庁森林保全課までお尋ねください。

☎天草広域本部長務課
☎0969(22)4359
県森林保全課
☎096(333)2450



申告相談会場などのご案内

税務署が開設する申告相談会場は次のとおりです。また、ご自宅でもパソコンやスマー

トフォン、タブレットから国税庁ホームページを利用して申告書を作成し、eTaxによる送信または印刷して郵送などにより提出することができます。

「スマートフォンなどからeTax」

スマートフォンまたはタブレットからeTaxで申告するための、次のいずれかの方法が選べいただけます。

①マイナンバーカード方式
「マイナンバーカード」と「ICカードリーダーライター」または「マイナンバー読取機能を搭載したスマホ」をお持ちの人は、マイナンバーカードの電子証明書を読み取って、eTaxで確定申告書などを送信できます。

②ID・パスワード方式
事前に税務署で職員と対面による本人確認を行った後に発行される「IDとパスワード」があれば、eTaxで確定申告書などを送信できます。ID・パスワードの発行を希望される人は、事前に運転免許証などの本人確認書類を持参の上、税務署へお越しください。

「税務署が開設する申告相談会場」
▼開設場所 天草税務署1階

(天草市古川町4-2)

▼開設期間 2月16日(木)～3月15日(水)

(ただし、土、日および祝日を除く。)

▼受付時間 9時～16時

※咳・発熱などの症状がある人や体調のすぐれない人は、税務署および申告相談会場への来場をご遠慮ください。

新型コロナウイルス感染症の感染拡大防止の観点から、混雑を回避するため、会場への入場には入場整理券が必要となります。入場整理券の配付状況に応じて、後日の来場をお願いします。

☎天草税務署

☎0969(22)2510

※自動音声案内

確定申告に関するご相談は、「0」番を選択してください。「確定申告電話相談センター」におつなぎします。(3月15日(水)まで)

「所得税および消費税の確定申告でお困り」のときは「

所得税および消費税の確定申告に関する疑問は、国税庁ホームページ「税務職員チャットボット」の「税務職員ふたば」にご相談ください。お問い合わせ内容をメニューから選択するか、文字を入力いただくことにより、人工知能を活用して自動でお

答えします。土日・夜間でもご利用いただけます。

詳しくは、国税庁ホームページ「チャットボット(ふたば)」に質問する」へ

▼パソコンおよびスマホから
(https://www.nta.go.jp/taxes/shiraberu/chatbot/index.htm)
パソコンおよびスマホサイトは、こちらのQRコードからもご利用いただけます。



道路の通行止めについて

建設課

トンネルの老朽化により、危険な箇所の補修工事が完了するまで道路を通行止めします。期間中ご迷惑をおかけしますが、ご理解、ご協力をよろしくお願いいたします。

▼場所 大矢野町登立地区内市道坂本双原線 平隧道

※坂本地区から平地区へ抜けるトンネル

▼規制内容 終日全面通行止め(車両、歩行者)

▼規制期間 令和5年12月22日(金)までを予定していますが、補修工事後速やかに開放します。

☎建設課

☎0969(28)3372

天草島民意識調査アンケート

天草島民の皆さまに向けてアンケート調査を行います。天草地域について、どのように感じているか、天草地域が将来どのようになってほしいのか、皆さまのご意見をお聞かせください。1～2分程度の簡単なアンケートとなっておりますので、ご協力のほどよろしくお願いいたします。

▼対象 天草在住のすべての人

▼回答方法 左記QRコードよりご回答をお願いします。



☎(社)天草本渡青年会議所
☎0969(23)0018

善意に感謝(敬称略)

市内の福祉施設(南風苑、松朗園)でボランティアサービスをした人を紹介します。

○ノーブル

○タカシスタジオ

○菓子工房アローム

○坂口米子

湯島発

地域おこし協力隊

上天草市で活躍する地域おこし協力隊のコーナー。日々の活動や暮らしを紹介します。



キャットケアスペシャリスト
はやしあいこ 林愛子さん

Vol:67

「猫島湯島での猫担当としての活動も4年目になりました。健康管理、医療の導入から始め、繰り返し返ってきた伝染病まん延の再発防止として8割以上の猫がワクチン接種済みとなりました。

現在湯島には200匹以上の猫が生活しています。湯島の猫の大半はいわゆるペット、飼い猫ではありません。エリアごとにお世話をしている島民がいて、「〇〇の猫」というように大体の猫が居場所を持っていきます。しかし高齢化によりお世話をしていた島民が亡くなったたりして猫が野良化し繁殖している状況もあります。今後人口が増える見込みはありません。5年先、10年先を見据え、猫の数をコントロールする必要があると相談しながら順次TNR(不妊手術)を進めています。手術済みの猫たちは耳に「桜カット」を施され、地域で管理されている「地域猫」となります。現在湯島では100匹以上の猫が地域猫としてデビューしています。

野良猫の問題は世界中の多くの地域で見られます。「野良猫に餌を与えるな」という



桜カットを施された地域猫

ことをよく目にしますが、これも何も「飢えている野良猫を放っておけ」という意味ではなく、餌を与えることで繁殖し手に負えなくなる事態を避けよう、という意味です。優しい人はお腹を空かせた猫を放ってはけません。「野良猫に餌をやるなら地域猫に」と是非おすすめしたいです。

猫はその地域の人を映す鏡のようなものだと思います。命を尊重できる人がいる地域が広がることを願ってやみません。

×キリトリ

POST CARD

8 6 9 3 6 9 2

お手数ですが63円切手を貼ってください

上天草市役所
総務課秘書広報係 行

ふりがな ご氏名	
年齢	歳 性別 男・女
ご住所	〒 -
連絡先	

広報紙掲載の場合のお名前表記
本名・匿名・イニシャル
ペンネーム ()

※記入がない場合、実名で掲載します。

1月号のハガキでいただいたお便りの一部を紹介します。

▼「上天草」の前の号に早口言葉の熊本県民バージョンが載っていましたね。文字に起こして読むと難しく、やおいかん。週一回のかよいの場の百歳体操の時、口体操の一環として、チラシの裏に書き写してみんなで3回繰り返し唱和しています。介護保険の利用が少しでも遠のくようにと、頑張ってます。(匿名)

の冒頭にお便りコーナー」と入力うえ、ポストカードの表面と裏面に記載している各項目を記載し、送信してください。(自動応答になっておりますが、構わずにお送りください。)

また、左のQRコードをスマートフォンなどで読み取ることで表示されるアンケートフォームからもご応募いただけます。

アンケートフォームに必要事項を記載し、送信してください。

■問い合わせ先 総務課 秘書広報係
☎0964(26)55555





こども医療電話相談
夜間の子どもの急病時

短縮番号 (# 8000)	平 日：午後 7 時～翌朝 8 時まで 土曜日：午後 3 時～翌朝 8 時まで 日祝日：午前 8 時～翌朝 8 時まで
------------------	---

※ダイヤル回線の場合 ☎096(364)9999

育児相談・母子健康手帳交付

来所される場合は、事前に連絡ください。

場 所	日	実施時間 (手帳受付時間)
大矢野窓口 センター	2/20㊦・2/27㊦ 3/6㊦・3/13㊦	9時30分～11時 (9時30分～9時45分)
保健 センター	育児相談：随時 手帳交付：随時	随 時
姫戸 統括支所	3/8㊦	9時～10時 (9時～9時15分)
龍ヶ岳 統括支所	3/8㊦	10時30分～11時30分 (10時30分～10時45分)

【用意するもの】
◇育児相談：母子健康手帳
◇母子健康手帳交付：身分証明書、マイナンバーがわかるもの

乳幼児健診

種 類	対象者(生月)	健診体制	日 時
2か月児学級	R5.1	個別相談	3/14㊦
3～4か月児健診	R4.10(2月対象)	個別健診	個別 予約
	R4.11(3月対象)		
離乳食教室	R4.9	個別相談	2/15㊦
	R4.10		3/15㊦
6～7か月児健診	R4.7	個別健診	2/21㊦
1歳6か月児健診	R3.8	個別健診	3/3㊦
2歳児歯科健診	R3.3	個別健診	3/7㊦
3歳児健診	R2.1	集団健診	2/24㊦
	R2.2		3/10㊦ 3/17㊦

【場所】保健センターおよび委託医療機関
※対象者には個別に通知します。詳しくはホームページ、子育て支援アプリ「すくすく♡上天草」にて随時お知らせします。

編集後記

▶先日の大雪の日、たまたま以前から予定していた健診の日でした。普段なら病院まで30分の道のりが、その日は2時間近くかかり、健診を受ける前から疲れていたのですが、結果が昨年より悪かったのだと思いたいのですが、十中八九体重増加のせいです…。 (担当 H)



日祝日在宅医

【診療時間】9時～17時
診療時間外は、事前に電話連絡をお願いします。
2月1日現在の予定表です。都合により変更することもありますので、休日在宅医自動電話案内【☎0969(23)1400】にお問い合わせいただくか、天草都市医師会ホームページからご確認ください。

休日在宅医最新情報はこちら→



日	当番医名(診療科目)	場 所
2/19	上天草内科呼吸器科 クリニック(内・呼)	大矢野町登立 ☎0964(56)3100
2/19	竹中医院(内)	姫戸町二間戸 ☎0969(58)2148
2/23	中村医院(内)	大矢野町上 ☎0964(56)0003
2/26	毛利医院(内)	大矢野町登立 ☎0964(56)2111
2/26	上天草総合病院	龍ヶ岳町高戸 ☎0969(62)1122
3/5	宮崎外科胃腸科医院 (外・消)	大矢野町上 ☎0964(56)0600
3/5	春田医院 (外・内・小)	松島町阿村 ☎0969(56)0052
3/12	上天草内科呼吸器科 クリニック(内・呼)	大矢野町登立 ☎0964(56)3100
3/12	やまうち医院 (内・小・ア)	松島町阿村 ☎0969(56)0899

▶昨年12月から公開されているバスケットボールを題材にしたアニメーション映画を観ました。原作漫画とはまた違いとてもおもしろかったです。運動神経ゼロの私ですが、無性にドリブルがしたい欲求にかられています…。 (担当 Y)



相 談

相談ごと	日にち	時 間	相談場所	お問合せ先
行政相談	3/9㊦	13時～16時	大矢野老人福祉センター	熊本行政評価事務所 ☎096(324)1662 市民課大矢野窓口センター ☎0964(26)5535
弁護士 無料相談所	2/21㊦	13時～17時	大矢野庁舎1階相談室	市民課大矢野窓口センター ☎0964(26)5535 ※1人1回30分。費用は無料。完全予約制
司法書士 無料相談所	3/14㊦	13時～17時	松島庁舎1階相談室	市民課大矢野窓口センター ☎0964(26)5535 ※1人1回30分。費用は無料。完全予約制
年金相談	3/16㊦	10時～15時	大矢野庁舎1階相談室	本渡年金事務所 お客様相談室 ☎0969(24)2112 ※1週間前までに事前予約
消費全般	㊦㊦㊦㊦ (祝日除く)	10時～16時 (12時～13時を除く)	消費生活センター (大矢野庁舎)	消費生活センター ☎0964(56)0783
熊本県の無料 就労相談窓口	㊦～㊦ (祝日除く)	10時～17時	ジョブカフェ・天草ランチ	天草広域本部内(ジョブカフェ・天草ランチ) ☎0969(22)4226※要電話予約
	3/10㊦ ※出張相談	13時～16時	大矢野庁舎1階相談室	
福祉相談	①3/2㊦ ②3/9㊦ ③3/16㊦ ④3/23㊦	13時～16時	①社会福祉協議会松島本所 ②大矢野老人福祉センター ③姫戸老人福祉センター ④大道老人福祉センター	上天草市社会福祉協議会 ①松島町本所☎0969(56)2455 ②大矢野町支所☎0964(56)3470 ③姫戸町支所☎0969(58)2556 ④龍ヶ岳支所☎0969(63)0909

※新型コロナウイルス感染症の流行に伴い、相談などが中止となる場合もありますがご了承ください。

広報クイズに答えて
特産品をゲット

広報クイズの全問正解者の中から抽選で市の特産品をプレゼントします。

Q1 第167回直木三十五賞の受賞作家名は？

Q2 世界腎臓デーが定められた年は？

■応募締め切り

3月15日(水)当日消印有効

当選は、発送をもってかえさせていただきます。

■問い合わせ先

総務課秘書広報係☎0964(26)5525

◆広報クイズの回答

Q1	
Q2	

◆広報紙を読んだ感想、取り上げてほしい記事、最近笑ったこと、身近な話題など、何でもお書きください。(広報紙で紹介させていただく場合があります)

◆読者アンケート

2月号の広報紙の中で、気に入ったもの3つに○印をつけてください。
①表紙 ②キバツ輝ヒト ③20歳の記念式典 ④100歳 ⑤まちなわのわだい ⑥SDGs ⑦飲食店 ⑧奨学生募集 ⑨出初式 ⑩電気器具類チェック ⑪後期高齢者医療保険料 ⑫交通事故でも国民健康保険などで治療 ⑬アダプトプログラム ⑭イノシシなどから田畑を守りましょう ⑮生涯学習白書 ⑯ライブラリー ⑰選挙 ⑱ブランド認証品 ⑲ Our School Projects ⑳年金で笑顔 ㉑地域包括支援センター ㉒かよいの場 ㉓健康ガイド ㉔病院だより ㉕献血 ㉖公共交通 ㉗障がい者スポーツ大会 ㉘オンラインで転出届 ㉙ミュージアム手帖 ㉚人権 ㉛入札参加者資格審査申請変更 ㉜市長室なう ㉝お知らせ ㉞地域おこし協力隊 ㉟カレンダー ㊱インスタグラムフォトコンテスト

キトリ×



まずは、公式 Instagram をフォロー！
たくさん応募してね！

グランプリ・準グランプリには
特産品 or 地元商品券を贈呈



Instagram photo contest

第12回

上天草市インスタグラムフォトコンテスト

募集期間 令和5年2月11日(土)～3月10日(金)

投稿方法 「#kami_ama_推し」をつけて投稿

皆さんの上天草の”推し”
を投稿してください♪



上天草市の公式 Instagram をフォローして、
上天草であなたオススメの景色、食べ物、イベントなどを
「#kami_ama_推し」をつけて投稿してください。
応募要件など詳しくは、ホームページをご覧ください。



☞ 上天草市公式
インスタグラム



☞ 上天草市インスタグラム
フォトコンテスト
(ホームページ)



ナナメ上
上天草。
NANAME-UE
KAMIAMAKUSA