

上天草



人と海のふれあうまち

KAMIAMAKUSA

合同入社式

咲き誇れ!

新入社員



- ・平成 31 年度施政方針
- ・平成 31 年度当初予算
- ・平成 31 年度市役所新規採用職員紹介



第47回 ベストアメニティ 天草パールライン マラソン大会

3月10日(日)ベストアメニティ第47回天草パールラインマラソン大会を開催。全国から約4,700人の参加登録をしたランナーたちがハーフ、10km、4.2kmのコースに分かれ、各コースを走り抜けました。

あいにくの雨となりましたが、ランナーや沿道から応援した皆さんからは、笑顔が溢れていました。

前日祭と大会の写真を上天草市ホームページのweb写真館に掲載していますのでぜひご覧ください。



上天草市ホームページ
web 写真館



キバツてる 輝ヒト

花き農家

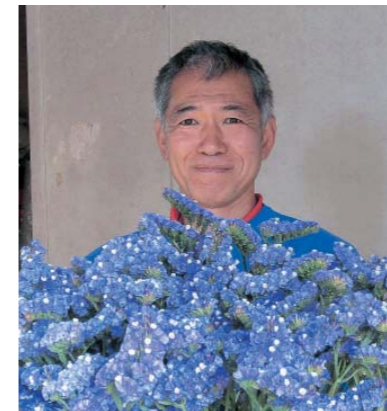
あかまつ ひでかず
赤松 秀和さん
大矢野町

人が喜ぶ花づくり

赤松秀和さん(大矢野町中)は、花き生産を始めて30年超のベテランで、現在スターチスやユリ、グラジオラスなどを生産されています。3月に実施された平成30年度熊本県花き品評会において、総出品数177点の中から赤松さんのスターチスが最優秀賞となる農林水産大臣賞を受賞しました。

花を生産する上でのモットーを“いつも初心を忘れず、花の様子をしっかり観察しながら肥料や水やりなどを調整して、買い手が好む花姿に作り上げること”と語る赤松さんの花は、日持ちの良さにも定評があります。

また、2月に開催された上天草花まつりの体験教室でユリの植え付けかたの指導にもあたられるなど、花の魅力発信にも熱心に取り組まれている赤松さんに今後の目標を伺うと、「消費者が生活の中に花をとりいれたいくなるような、人が喜ぶ花づくりを続けていきたい。今後は切花だけでなく、花木の栽培にも取り組んでいこうと思っています。」とステキな笑顔で語っていただきました。



市のデータ

総人口	27,203人	(- 47)
大矢野	13,990人	(- 25)
松島	7,031人	(- 14)
姫戸	2,425人	(- 2)
龍ヶ岳	3,757人	(- 6)
男性	12,926人	(- 20)
女性	14,277人	(- 27)
世帯数	11,614世帯	(- 15)
市の面積	126.91km ²	

平成31年2月28日現在()は前月比

今月の表紙

4月1日(月)に上天草市商工会松島支所で第2回上天草市企業等合同入社式が開催され、11団体34名が出席。新入社員を代表してヤマハ天草製造株式会社の小崎北斗さんが元気に挨拶しました。



- 2 キバツてる 赤松 秀和さん
- 3 第47回 天草パールラインマラソン大会
- 4 平成31年度施政方針
- 9 平成31年度当初予算
- 13 まちのわだい
- 14 ・卒業式
- 18 ・SBP 維和小学校
- 19 ・子ども医療費の対象を18歳までに拡充します
・障がいのある人の生活をサポートします!
- 20 上情企業 九州ワコール製造株式会社 熊本工場
- 21 キャッシュレス決済を導入しませんか?
- 22 生涯学習だより・図書館だより
- 24 健康ガイド
- 26 上天草総合病院だより
- 27 年金で笑顔・こちら地域包括支援センターです
かよいの場
- 28 お知らせ
- 35 市組織変更・職員人事異動
- 36 平成31年度市役所新規採用職員紹介
- 38 平成31年度上天草市まちづくり事業を募集します
- 39 農作業標準賃金・農地貸借料情報を公表します
- 40 必ず犬の登録と狂犬病予防注射を受けさせてください
- 41 ・ゴールデンウィーク期間中のごみ・し尿収集
のお知らせ
・お便りコーナー
- 42 ・kamiagram
・読者プレゼント
- 43 2019年4月15日～5月18日 カレンダー
- 44 わんぱくざかり

平成31年度 施政方針

3月市議会定例会において、堀江市長が平成31年度の施政方針を説明しました。市の将来を見据えて重点的に取り組む事項など、主な内容についてお伝えします。



平成31年度は、平成最後の年であると同時に、5月には新たな時代を迎える大きな転換期であります。また、上天草市にとっては、第2次総合計画の後期基本計画がスタートする年でもあることから、これまで以上に地域経済の再生を目指すとともに、市民の安全安心、暮らしやすさの充実を図るため、積極的に各施策を推進してまいります。

未来のための社会資本整備

事や空調設備など施設整備を図ってまいります。

宮津地区

上天草物産館さんばーるやスパ・タラソ

天草、天草四郎ミュージアム、警察、消防など公共施設等が集まる宮津地区は、市外から多くの誘客が見込めるポテンシャルを持ったエリアであり、今後熊本天草幹線道路の延伸など周辺環境の変化を見据えた魅力あるまちづくりをさらに進めていく必要があります。

八代・天草架橋

県南の関係自治体によって構成される八

代・天草架橋建設促進期成会において、架橋建設が実現した場合の観光や物流、防災面等の経済波及効果等に関する調査研究に取り組んでおり、平成30年度内に報告書を取りまとめ、これをもとに国や県に対する要望活動をさらに強化するとともに、関係自治体や民間期成会との連携を強化

してまいります。

市道・橋梁等整備

平成30年度から実施している市道永浦樋

合2号線改良工事については、平成31年度に舗装工事等を実施します。

橋梁補修については、平成27年度に着工した樋島大橋の大規模修繕補助事業の完了予定を、床板の補修工法の変更に伴い一年延長するとともに、引き続き主ケーブルの調査を行ってまいります。重点事業として取り組んでいる市道の舗装改修、安全施設の更新についても鋭意進め、安全性や快適性の向上に努めてまいります。

斎場整備

昭和58年の供用開始からすでに35年が経

過し、施設の老朽化がみられることから、火葬炉の改修に加え、屋根や外壁等の改修工

情報通信整備

総務省の「公衆無線LAN環境整備支援

事業」を活用し、平成32年度からのプログラミング教育等への活用に向け、防災拠点である小中学校および公共施設等の指定避難所32施設に公衆無線LANの環境整備を行います。

また、市内のデジタルデイドバイド地域の解消に向け、天草ケーブルネットワーク株式会社と協力し、超高速無線である地域BWA等の整備を段階的に進めてまいります。



地域に根ざした稼げる産業づくり

地域に根ざした稼げる産業づくり

農業振興

第2次総合計画で重点戦略に位置付けられており、国・県の補助金を活用した生産基盤の強化や担い手の育成に向けた支援に取り組まします。

新規就農者の確保や地域の担い手への農地集積を促進するため、「人・農地プラン」や「農地中間管理事業」などを推進するとともに、新品種や新たな生産技術の導入に向けた各種農業者団体への活動助成による担い手の確保および育成に努めます。

林業振興

耕地関係については、県営事業の大矢野町京の島地区の基盤整備事業に平成31年度から本格的に着手し、平成35年度の事業完了に向け熊本県と連携して取組を進めてまいります。

また、農道維持については、大維農道や上島中央地区広域農道の橋梁点検を実施し、長寿命化計画を策定します。この計画に基づき、維持管理コ

ストの平準化を図りながら、利用者が安全に通行できるように適切な維持・管理を行ってまいります。

イノシシ被害対策は、地元猟友会との連携による捕獲用箱わなの設置、捕獲隊による駆除の強化および、農家に対し侵入防止対策としての電柵設置助成等による防除を進めます。

水産振興

平成31年4月1日から森林経営管理法が施行され、意欲と能力のある林業経営者に集積・集約化し、森林の適切な管理と林業の成長産業化を図る必要があることから、平成31年度に森林所有者の意向調査に向けた準備を進め、平成32年度から順次、森林エリアを定めて取組を開始する予定です。

漁業振興

水産資源の減少や漁業者の高齢化に伴う

漁獲の減少対策として、漁協等関係団体と連携して、車エビ・鯛、ヒラメ、ガザミなどの種苗放流を実施します。

漁港施設等においては、長寿命化に向け施設機能保全診断（ストックマネジメント）による機能保全計画を策定しており、この計画に基づき、老朽化が著しい牟田漁港防波堤他4件の補修工事を実施し、施設利用者が安心して利用できる施設の整備に努めます。

地場産品販路拡大

農林水産物の販路拡大、ブランド化および6次産業推進については、平成27年度から地方創生交付金事業を活用して展開してきた「販売促進スキルアップ研修事業」、「ブラッシュアップ商品販路拡大事業」等のこれまでの成果をもとに、食品関係の展示会や商談会等を通して、事業者や上天草物産館さんばーると連携し、安定的な販路獲得を目指します。

観光振興と交流人口の拡大

観光振興

昨年、天城橋の開通、天草の世界的遺産登録、天草四郎ミュージアムのリニューアル等を契機に、引き続きプロモーションの強化などに取り組み、観光事業のさらなる推進に努めてまいります。

また、外国人観光客誘客対策として、引き続き東アジアを主なターゲットにしたプロモーションを行っていくとともに、上天草ブランドの浸透に向けて、市内観光事業者とともに取り組んでまいります。

前島開発

前島観光交流拠点施設整備

については、本年10月のオープンを目指し順調に工事を進めてまいります。

また、施設の運用については、株式会社九州産交ツーリズムなど指定管理者の事業ノウハウを最大限に生かして、市内外に誇れる施設となるよう継続的に協議を進めており、観光客の増加につながり、市内全域への波及効果も発揮できるよう、着実に事業を進めてまいります。

開発事業者との間に、企業進出の本協定を締結したことから、本議会に事業用地となる市有地の譲渡に係る議案を提案しているところであり、今後、樋合島の東西を接続する市道整備や、事業者による宿泊施設の整備が始まる見込みです。開発事業者が目指している国内有数のリゾート施設として、平成32年度



建設中の前島観光交流拠点施設 (2019年10月オープン予定)

中の開業の実現に向けて、市としても引き続き事業者への支援を行ってまいります。

者の役に立つ施設となるよう見直してまいります。



ふるさと応援寄附金

市の安定的な自主財源として、様々な施策に活用していることから、応援寄附金の使用を明示するとともに、新規寄附者の掘り起こしと、リピーターの増加につなげ年間を通じた寄付となるよう、インターネットでの積極的なPR、魅力ある返礼品開発およびサービスの拡充にさらに努めてまいります。

地場企業等の支援

市内各事業所における労働力不足が深刻化しているところであり、商

安心安全な暮らしの実現

防災体制等の整備

災害対策本部の図上訓練又は総合防災訓練などを実施するとともに、新たな防災マップを作成して市民に配布することで、防災に関する意識向上と自助の推進を図ります。

防災行政無線のデジタル化整備事業は、平成30年度に龍ヶ岳地区が完了予定であり、引き続き大矢野地区の整備を進め、災害時等における市民への伝達性の向上を図ってまいります。

空家対策

市空家等対策計画に基づき、空家の所有者と協議を進め、除却および利活用の促進を図るとともに、市空家等対策協議会と連携しながら、危険な空家については、特定空家等への認定、危険回避を促す指導・勧告等を実施し、安心安全なまちづくりを図ってまいります。

工振興対策事業において上天草市ふるさとハローワークの活用推進や企業合同説明会を開催し地元企業への就職を促進します。

また、創業支援や中小企業、商工業設備投資資金利子補助金制度等を活用し、企業や事業者の事業継続、拡大の支援に取り組んでまいります。

併せて、国が本年10月の消費税引き上げに伴う経済対策として取り組むキャッシュレス決済の推進や消費者還元事業等については、本市商工会や金融機関と連携し、補助制度等を有効に活用し事業の推進に努めます。

海運業振興

産学官で構成する市海運業次世代人材育成推進協議会を中心に船員確保の取組を進め、船員確保の補助制度や海運業設備投資資金利子補給金制度などにより、本市の基幹産業である海運業の振興を図ります。

市営住宅

市営住宅長寿命化計画に基づき、下貫団地の屋上防水、外壁の改修工事を行い、入居者の安心安全の確保に努めてまいります。

水道施設等整備

登立地区中央配水池整備、大矢野・松島送水管布設替え、維和地区老朽管布設替えおよび、市内の漏水対策を実施します。

また、上水道施設等のデータ整備及び管理システムの導入を図ることにより、安心・安全な水の安定供給に努めてまいります。

健康で人に優しいまちづくり

障害福祉

市障がい者計画などに基づき、「安心・快適な暮らしづくり」の基本理念のもと、障がいのある人が安心して自立した生活を送り、社会参加機会の確保や、地域社会で共に生き、差別のない社会の実現に向け、各施策等の実施に取り組んでまいります。

高齢者福祉

「高齢者が住み慣れた地域で健康に安心して暮らせる支えあいのまちづくり」を目指し、医療・介護・予防、住まい、生活支援のサービスを提供する地域包括ケアシステムの構築に向けて、関係機関と連携しながら、体制づくりを進めてまいります。

また、介護人材不足に対応するため、新たに介護職員研修受講支援事業を創設し、本市における介護保険事業所の人材確保を支援するとともに、

に、認知症サポーターの養成や認知症地域支援・ケア向上事業に努めてまいります。

風しん感染予防

国が風しん感染拡大防止等に対応するため、風しん抗体検査および抗体がない男性に対しての予防接種を実施する追加対策を示したことから、本市においても対象者の利便性を図ることにより、国が目標とする予防接種率95パーセント以上を目指してまいります。

健康ポイント事業

本市の健康課題である特定健診受診率向上については、依然として受診率は低位にあり、一人当たりの医療費も県平均を上回っている状況にあることから、受診率向上と市民の健康づくりの意識向上及び健康寿命の延伸を目的として、新たに国民健康保険被保険者の特定健

診対象者である満40歳から74歳を対象とする健康ポイント事業を創設することとしております。

スパ・タラソ天草の充実

は、4月から新たに向こう5年間の指定管理者期間に入りますが、平成29年12月の将来構想検討委員会の最終報告書の趣旨を踏まえて、指定管理者と連携を強化し、市民の憩いと交流の場として、また、健康・福祉の増進および観光・産業振興の場として、一層の機能強化と効率化に努めてまいります。

公共下水道等整備

平成4年の供用開始から27年が経過し、老朽化した処理場、污水管路等の施設改修が必要であることから、合津終末処理場の耐震改修事業および災害対策を考慮した中長期的な計画を策定します。

また、本年10月の消費税改定に併せて使用料の見直しも
行い、持続可能な下水道事業運営に、なお一層努めてまいります。
浄化槽設置事業については、合併浄化槽の設置目標数を前年度より10パーセント増の100基とし、汚水処理人口普及率の向上を図ってまいります。



教育環境の向上と子育て支援

子ども医療費助成

平成29年6月から助成対象を中学3年生まで拡充しましたが、本年6月からは、さらに18歳まで拡充することにより、子どもの疾病の早期発見・治療を促進し、子育て支援のより一層の充実を図ってまいります。

学校空調整備

現在着手している小中学校へのエアコン設置について、早期完了に向けて取り組んでまいります。

ICT教育の環境整備

児童生徒の学習環境の整備については、平成32年度から小学校で始まるプログラミング教育に対応するため、全小中学校に高速無線LANを整備するとともに、順次、大型掲示装置やタブレット端末を設置いたします。

また、併せてICT支援員

を新たに配置し、ICT教育に関する授業を支援することとしております。

特別支援教育

支援が必要な児童生徒への対応については、いじめ問題アドバイザーの活用を強化することはもとより、県のスクールソーシャルワーカーや関係機関と連携し、不登校児童生徒の減少、未然防止策に努めるとともに、引き続き特別支援学級の設置や就学援助等の支援を行ってまいります。

生涯学習

生きがいと豊かな心を持つような、いきいき成人大学や生涯学習発表会の開催、人権教育についても引き続き実施してまいります。

また、地域と学校の連携・協働により、地域全体で子

もたちの成長を支える地域学校協働活動を推進し、地域の教育力の向上を図るとともに、学習支援として地域未来塾を引き続き実施します。

文化振興

市民共有の財産である伝統文化や芸術文化の継承活動を支援し、文化財の適正な保全活動に努めてまいります。

市史編さん事業

平成31年度の発刊に向けて現在編さん中で、地域に関する有形・無形の歴史資料を整理・保存・管理し、市民の皆様が財産として後世に継承してまいります。

図書館整備

大矢野地区の図書館の整備については、具体的な整備計画を早急に策定し、歴史的資料など含めて展示できる魅力的な施設を目指します。

スポーツ振興

多くの市民が安心して安全にスポーツやレクリエーションに親しめる機会を提供できるよう、地域スポーツの振興や大矢野総合スポーツ公園のグラウンド改修に取り組むとともに、引き続き各種大会や合宿等の誘致に取り組めます。

また、平成31年度は、小学校の運動部活動が社会体育に移行するため、地域のスポーツクラブ等への支援を行うとともに、スポーツ指導者の育成確保に引き続き取り組んでまいります。



平成31年度の主な事業

事業名	道路改良事業（樋合リゾート開発関連含む）
事業費	8,000万円
<事業内容> 市道改良により、安全性の確保および利便性の向上を図るとともに各観光施設などへのアクセス向上による観光入込客数の増加に繋がります。	

事業名	水産物供給基盤機能保全事業
事業費	2億4,070万円
<事業内容> 漁港施設の計画的な補修・改修や適切な機能保全（長寿命化）対策を実施することで、施設の機能を回復・保全し、安全・安心な利用を図ります。平成31年度は、牟田漁港1号防波堤機能保全工事などを行います。	

事業名	公衆無線 LAN（Wi-Fi）環境整備事業
事業費	1億3,647万円
<事業内容> 防災拠点における公衆無線 LAN 環境の整備を行うことで、災害時に携帯電話が利用しづらい状況であっても、避難者などの必要な情報伝達手段を確保するための環境整備を行います。	

事業名	市道舗装事業
事業費	7,100万円
<事業内容> 経年劣化により路面損傷が進んでいる市道舗装の補修工事を行います。平成29年度から事業費を拡大したうえで集中的に行っています。	

事業名	子ども医療助成事業【拡充】
事業費	735万円
<事業内容> 子ども医療費の一部負担金を助成することにより、子どもの疾病の早期治療を促進し、その健康の保持および健全な育成と子育て支援を図ることを目的に、更なる子育て支援策の充実を図るため、18歳まで対象を拡充して助成を行います。	

事業名	樋合リゾート開発に伴う水道施設への投資
事業費	1億5,000万円
<事業内容> 樋合地区における民間企業のリゾート開発による樋合地区の使用水量増加に対応するため、送水管の新設を行うことにより繁忙期の配水環境の改善を図ります。	

事業名	ICT教育のための環境整備事業
事業費	1億1,137万円
<事業内容> 「ICTを活用した授業」を実践するため、市内小・中学校にデジタル教科書と電子黒板を整備することで、児童生徒の学力向上を図り、教職員の指導力向上および負担軽減のために取り組めます。	

事業名	防災行政無線デジタル化整備事業
事業費	4億6,170万円
<事業内容> アナログ運用している大矢野町および龍ヶ岳町の防災行政無線について、アナログ無線設備の使用期限を見据え、デジタル化の整備を行います。平成31年度は大矢野町のデジタル化を行います。	

事業名	汚水処理人口の向上対策としての合併浄化槽整備普及事業
事業費	4,473万円
<事業内容> 合併処理浄化槽設置に係る費用の補助で、浄化槽設置整備事業助金に加え、平成30年度からは浄化槽整備促進事業（転換分の上乗せ補助）を実施し、更なる汚水処理人口の普及による環境向上に繋がります。	

事業名	海運振興対策事業
事業費	713万円
<事業内容> 基幹産業の一つである海運事業においては、船員の高齢化が著しく、船員不足が懸念されるため、海運事業の活性化に向けた支援策として、新たな船員の確保および育成を行う事業に対して補助金を交付します。	

平成31年度は、新市誕生16年目となり合併自治体に措置されていた普通交付税の段階的縮減期間（激変緩和措置）が終了しました。

その一方で地方交付税措置のある合併特例債の発行期限は5年間延長されることから、厳しい財政状況下にある中で、健全財政を維持しつつも、第2次総合計画の基本構想で最重点戦略および重点戦略として位置付けている事業およびまち・ひと・しごと創生総合戦略において早期達成が急務になっている事業に加え、熊本地震を契機に高まる防災への取り組み、さらには、市長のローカルマニフェストに掲げられた事業の実現に向けて、合併特例債や国県補助金を有効活用したメリハリの利いた予算編成を行いました。

平成31年度の一般会計の歳入歳出予算総額は179億6471万2千円となり、前年度当初予算と比較して△5.0%、9億4685万3千円の減となりました。

平成31年度 当初予算

集中的な投資と
健全な財政運営を
目指す
メリハリの利いた
予算

予算編成のポイント

◆重点施策事業への優先的な予算配分

【重点施策】

- ①観光需要と観光消費を拡大する事業（最重点戦略）
- ②農林水産物の生産・加工商品開発・販売を促進する事業（最重点戦略）
- ③地域ぐるみで子育てしやすいまちをつくる事業（重点戦略）
- ④移住・定住を促進する事業
- ⑤安定した魅力ある雇用を創出する事業
- ⑥災害に強い地域づくり、市民の防犯・防災意識の向上を図る事業
- ⑦合併後における課題を解決する事業

【ローカルマニフェスト実現のための主な事業】

- ・子ども医療助成事業を高校3年生まで拡大（教育環境の向上と子育て支援）
- ・小中学校校舎など施設整備の推進（教育環境の向上と子育て支援）
- ・健康ポイント制度の導入（健康で人にやさしいまちづくり）
- ・全小中学校にエアコンおよびICT教育環境整備（教育環境の向上と子育て支援）

◆予算編成を通じた行財政改革の一層の推進

全事業について、個別に事業目的や必要性、効果などを改めて精査したうえで所要額を要求する「所要額要求・事業精査方式」を用いて、全ての部局においてゼロベースでの事業内容見直しによる歳出削減と歳入確保を行いました。

◆ふるさと応援基金、地域振興基金等の積極的な活用

① ふるさと応援基金

平成30年度のふるさと応援寄附金（ふるさと納税）の額が5億円を超える見込みとなったことから、平成31年度は、この寄附金を財源とする基金（ふるさと応援寄附金）を活用して新規事業を中心に充当しました。（平成30年度：4億円）

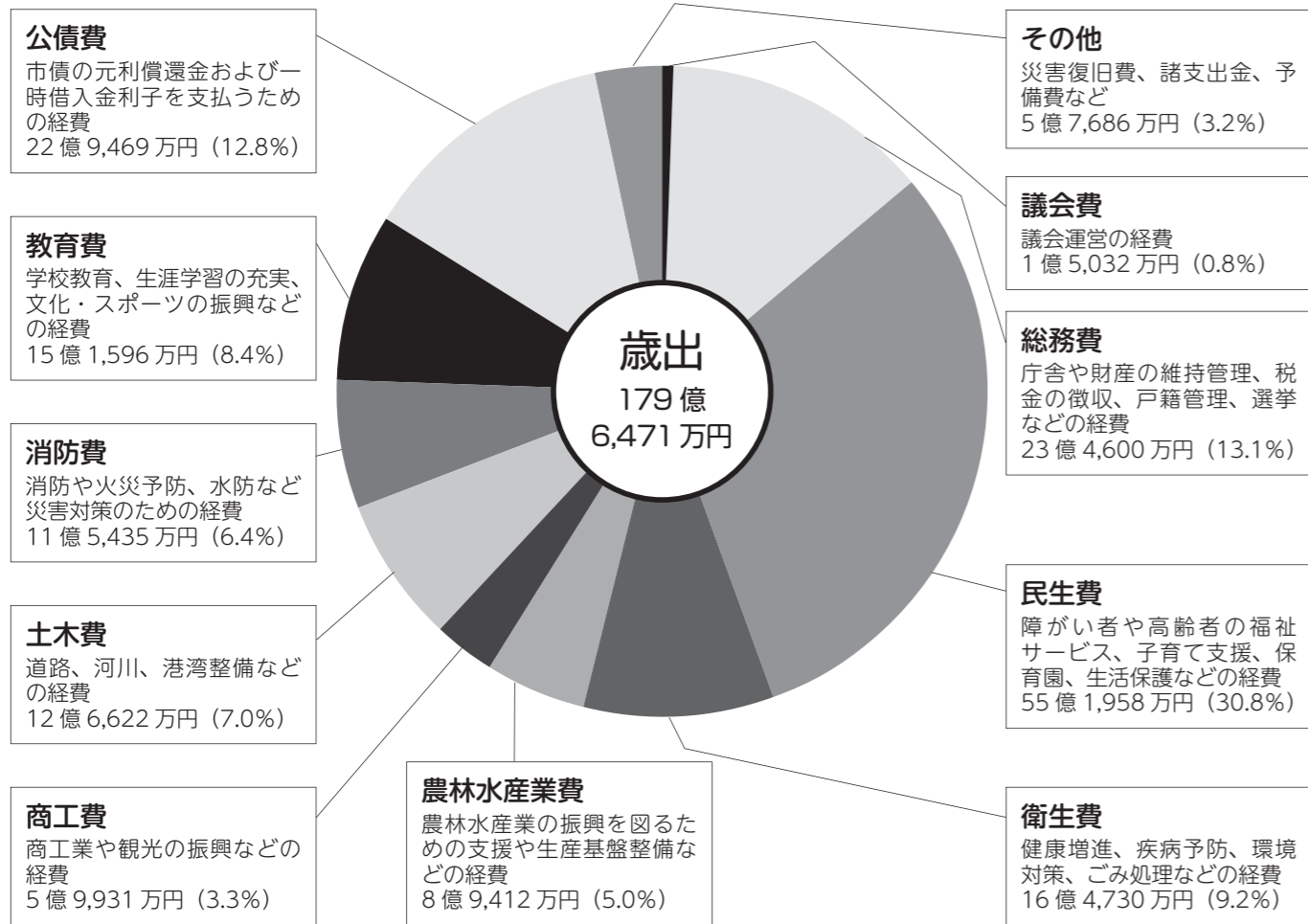
② 地域振興基金

合併特例債を財源として積み立て、合併後のまちづくりなどのソフト事業に活用できる地域振興基金について、対象事業の財源として活用しました。

（平成30年度：3億円

⇒平成31年度2億2千万円）

≡≡≡ 歳出 (支出) ≡≡≡



平成31年度歳出(収出)の特徴

- ・ 公衆無線LAN環境整備事業やふるさと応援寄附金の増額に伴う事務事業費の増などにより、総務費が対前年度比+3億3,263万円の23億4,600万円となりました。
- ・ (仮称)大矢野宮津地区複合施設整備事業の見直しや、(仮称)龍ヶ岳保育所新築事業の完了に伴う減などにより、民生費が対前年度比△12億9,409万円の55億1,958万円となりました。
- ・ 市内小中学校におけるIT教育の推進に伴う事業費の増や、大矢野総合スポーツ公園グラウンド改修に伴う事業費の増などにより、教育費が対前年度比1億8,625万円増の15億1,596万円となりました。
- ・ 防災行政無線デジタル化整備事業(大矢野地区)に伴う事業費の増などにより、消防費が対前年度比+1億7,416万円の11億5,435万円となりました。



市民一人あたりの歳出予算額
約 **66 万円**

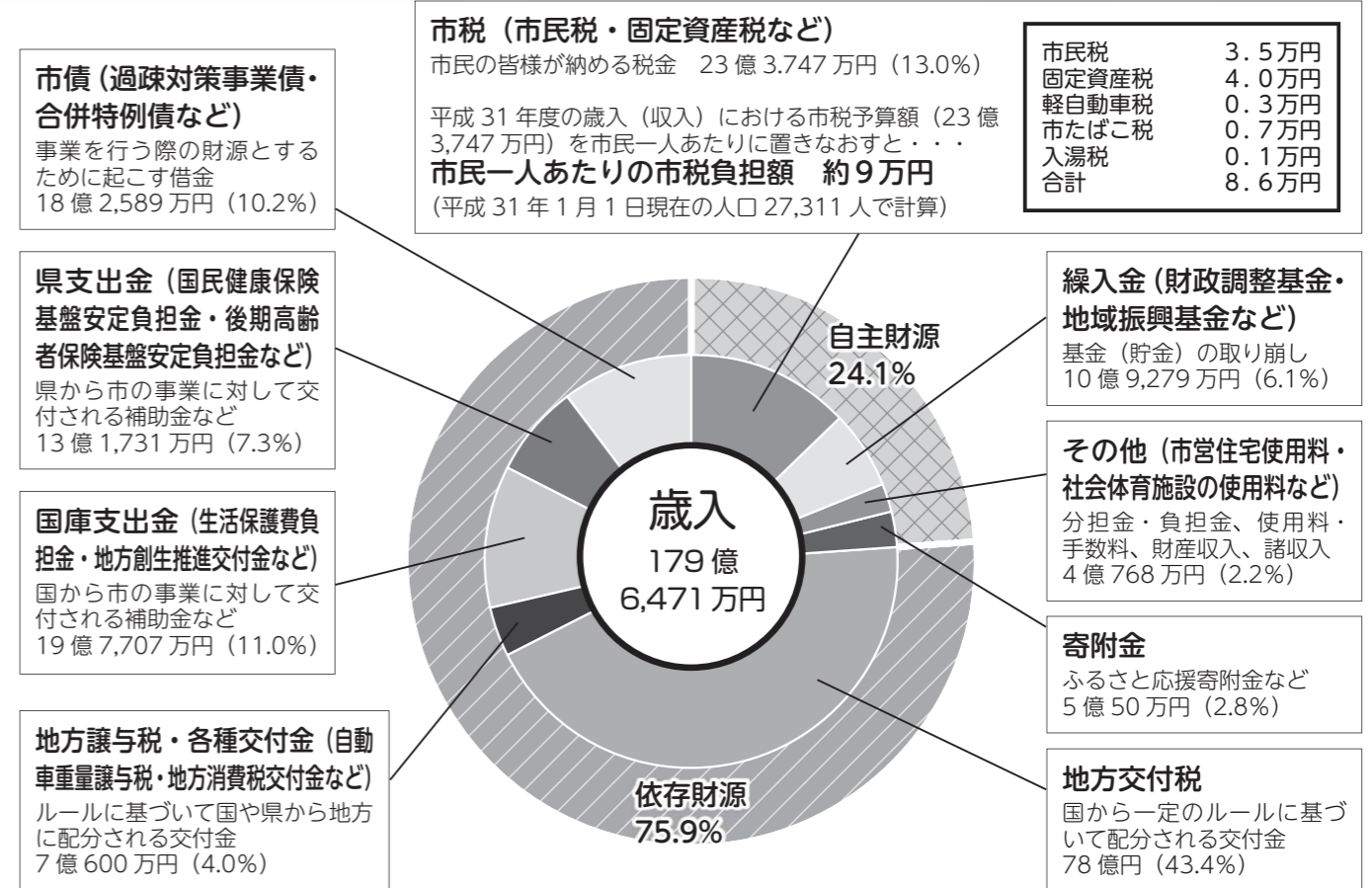
平成31年度の歳出(支出)予算額(179億6,471万円)を市民一人あたりに置きなおすと

議会費	0.6万円
総務費	8.6万円
民生費	20.2万円
衛生費	6.0万円
農林水産業費	3.3万円
商工費	2.2万円
土木費	4.6万円
消防費	4.2万円
教育費	5.6万円
公債費	8.4万円
その他	2.1万円
合計	65.8万円

平成31年度一般会計予算

179億6,471万円

≡≡≡ 歳入 (収入) ≡≡≡



平成31年度歳入(収入)の特徴

- ・ 自主財源については、市税およびふるさと応援寄附金が増額しているものの、基金線入金の減額により、対前年度比△1億6,969万円の43億3,844万円となりました。
- ・ 依存財源については、市債の減額により、対前年度比△7億7,716万円の136億2,627万円となりました。
- ・ 自主財源比率は24.1%、依存財源比率は75.9%となり、自主財源比率は対前年度比0.3%の改善となりました。



平成31年度の歳入(収入)における市税予算額を市民一人あたりに置きなおすと

市民一人あたりの市税負担額
約 **9 万円**

市民税	3.5万円
固定資産税	4.0万円
軽自動車税	0.3万円
市たばこ税	0.7万円
入湯税	0.1万円
合計	8.6万円



自主財源とは

市が自主的に収入できる財源のことです。(地方税、分担金および負担金、使用料および手数料、財産収入、寄附金、線入金、繰越金、諸収入)



依存財源とは

国や県から交付されたり、割り当てられたりする財源のことです。(地方譲与税、各種交付金、地方交付税、国庫支出金、県支出金、市債)



登立小学校

卒業記念で桜を植樹 またここに集まろうね

3月11日(月)、登立小学校6年生(当時)46人が卒業の記念として、大矢野フラワーロード(大矢野北部地区広域農道)に桜の苗木8本を植樹しました。もうすぐ卒業を迎える児童は、造園業の方の指導のもと、思い思いに植樹をしていました。参加した児童は「みんなで植樹ができてよかった。これからもこの道路を通るので、桜の成長を見守っていきたい」と話してくれました。

この桜の苗木は上天草市みどり推進協議会が実施する事業で配布した苗木です。



中南小学校

インフルエンザを撃退!? モリンガ茶うがい10年 中南小

お茶でうがいすることは風邪予防などに効果的とされていますが、中南小では約10年前から、インフルエンザや風邪が流行る1~2月にモリンガ茶でうがいを行っており、2月は欠席者が2人にとどまりました。

2月28日(木)、2年生(当時)は体育の授業後に実施。クラスの保健係を務める栄井なおさんは「このうがいのおかげで学校を休まなかった。体操服は半そででも風邪ひかない」と元気いっぱいでした。

なお、このモリンガ茶の茶葉は、生産者の四方田徹さんが無償で提供しています。



2/16

猫写真家から学ぶ 撮影を楽しむコツ 湯島ねこ撮影会を開催

2月16日(土)、県と天草四郎観光協会が、湯島で「VISIT天草 湯島ねこ撮影会」を開催しました。講師には、福岡県を拠点に活動する、猫写真家の森永健一さんを招待。県内外から参加した17人は、猫を撮影するときに気を付けることや写真の構図などを学び、昼食後、実際に湯島の猫と戯れながら撮影会を行いました。長崎県から参加した山本健一郎さんは「撮影地への配慮など勉強になった」と感想を聞かせてくれました。

100歳おめでとうございます



松永 シズオさん 龍ヶ岳町大道
大正8年2月20日生まれ

松永シズオ様には、市から表彰状とお祝いを贈呈しました。



龍ヶ岳中学校

龍ヶ岳町においてよ オリジナル観光パンフレットが完成

龍ヶ岳中3年生(当時)が、総合的な学習の時間で地域について学習する過程で、龍ヶ岳町に観光客を呼び込むことを目的に、オリジナルの観光パンフレットを作成しました。

担当した生徒9人は、「それぞれ計画的に作成スケジュールに合わせて役割を果たすことが大変だった」と感想。若者の観点で作成されたこのパンフレットは、龍ヶ岳町の特産品やインスタ映えスポットなどが掲載されており、英語や中国語にも対応。市内の宿泊施設などに設置されています。



湯島小学校

「二つの湯島小」 交流記念植樹式開催

3月11日(月)、東京都文京区立湯島小学校から本市湯島小学校に湯島天神とつながりのある「梅」が贈られ、児童による植樹式をはじめとする交流行事が行われました。

これは、昨年、本市湯島小の児童が文京区で「桜」の植樹を行ったことから、「二つの湯島小」の交流をさらに深めようと企画されました。植樹式には、文京区の原校長や倉又PTA会長も参加され、式の後半では、スカイプを使って1年ぶりに児童同士の交流も行い、「湯島」の絆を深めることができました。



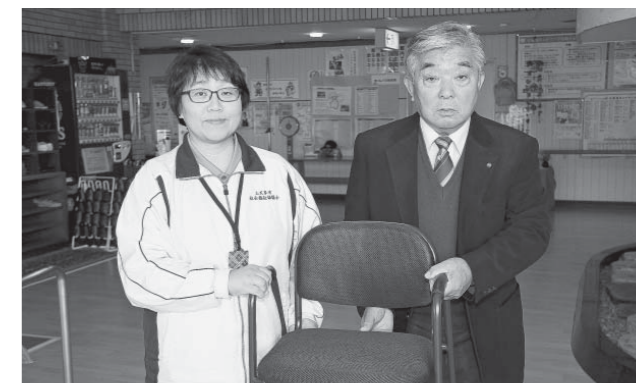
「くまもと里モンプロジェクト顕彰」
表彰式

2/19

「二十一世紀の会」がくまもと里モン賞 里モンプロジェクト顕彰

2月19日(火)、模範となる地域活動を実施する団体などに贈られる里モンプロジェクト顕彰にて、「二十一世紀の会」(大矢野町上)が「くまもと里モン賞」(個別活動部門)を受賞しました。

同会は、長年にわたり、フラワーロード沿いの草刈りや花壇づくりなどの取組みが認められ、受賞。会長の深水繁春さんは「地域の皆さまの協力で二十一世紀の会の活動ができている。これからも地域で続けていけるように頑張りたい」と抱負を述べました。



2/19

いつまでもお元気で ロータリークラブが座椅子を贈呈

2月19日(火)、天草パールラインマラソンロータリークラブ(平田憲二会長)が上天草市社会福祉協議会大矢野町支所に座椅子(20脚)を贈呈しました。これは、同クラブの社会福祉貢献活動の一環で、膝を痛めて座ることが困難な高齢者などに使用してもらうために贈呈されたものです。

贈られた椅子を利用した大矢野町の沼田久子さんは、「使い心地がとっても良く、助かっています」と話しました。



2/25 災害時の通信手段を確保 災害協定を調印しました

2月25日(月)、防災力を高めるため、西日本電信電話株式会社熊本支店と「災害時における特設公衆電話の設置及び利用に関する協定」を調印しました。

近年、全国で大規模災害が相次いで発生し、多くの人的被害や建物被害が発生しています。災害時は、安否などの連絡により携帯電話の通信が混信します。そこで同支店の協力により、避難所に特設公衆電話を設置する協定を結び、災害時の通信手段が確保されることになり、避難所などの充実が図られるものと期待できます。



2/24 私たちの健康は私たちの手で ヘルシー料理でメタボ解消

2月24日(日)と25(月)、市食生活改善推進員(ヘルスマイト)の皆さんが、天草広域本部北消防署に勤務する働き盛りの男性を対象に、生活習慣病予防を目的としたバランス食の普及活動を実施しました。今回は、20~30代男性の3割がメタボになりやすいとされていることから、ヘルシーな豆腐を使ったハンバーグを調理。喫食した署員の岩見さんは、「優しい味が心が温まる。健康にも良さそう。」と感想。ヘルスマイトの皆さんは、食を通じた地域の健康づくり活動を行い、幅広い世代で食育活動に取り組んでいます。



3/21 龍ヶ岳保育園の落成式

3月21日(木)、龍ヶ岳保育園の落成式を行いました。工事関係者の他、市長や市議会議員、地元住民の方々が龍ヶ岳保育園内で行われた式典に参加されました。

式典の後には、テープカット、そして参加者の皆様へ大道保育園及び樋島保育園の園児による遊戯や太鼓が披露され、真新しい園舎に、園児の元気な声が響き渡りました。

4月1日から龍ヶ岳保育園での保育がスタートしています。



3/5 長洲町から海苔をお届け 長洲友の会

3月5日(火)、長洲友の会(ボランティア団体)の津田悦司会長他4人が姫戸中と姫戸小を訪れました。姫戸中の中島校長が長洲町の出身で同会との交流があり、会員が学校行事で学校を訪れた際、生徒や児童の挨拶が良く、礼儀正しいことに感銘を受け、長洲産の海苔1,200枚を贈呈しました。

海苔は、翌日の給食でおにぎりやサラダにして生徒と児童に振る舞われ、碇砂和さん(当時2年)は、「のりのいい香りとパリッという音がしてとても美味しかった」と話しました。

2/13 樋合地区リゾート開発に伴う企業進出の協定を締結しました

2月13日(水)、熊本県庁で、結婚式場など全国的に展開されている株式会社マリーゴールドホールディングス(熊本市)と、松島町の樋合島西側にリゾート宿泊施設を整備するための企業進出協定締結式を行いました。

本市出身の山崎茂会長は、「事業を通して故郷に貢献することは、長年の夢だった。地元との共存共栄を念頭に環境に配慮した整備を行い、利用者に満足していただける宿泊施設にしたい」と抱負を述べられ、立会人の蒲島知事からは、「同社の専門的な知識やおもてなしは、樋合リゾート全体のブランド価値を高め、県の観光資源の新たな価値を創造し、将来の発展に繋がることを期待する」とあいさつ。



マリーゴールドホールディングスの事業計画は、総事業費20億円、50人の新規雇用を見込み、本年9月に施設整備工事に着手し、2021年中の開業予定となっています。

千巖山の整備が完了しました

市では、平成28年度から雲仙天草国立公園に含まれる千巖山一帯を名勝地にふさわしい観光スポットとして整備してきました。

以前の千巖山は、トイレの使い勝手の悪さ、眺望の妨げとなっていた樹木の生長など、観光振興による地域活性化を目指す本市にとって、喫緊の課題となっていました。そうした中、市では環境省が打ち出された、国立公園において、高齢者、身障者、ベビーカー利用者など、あらゆる人が快適に過ごすことができるよう「国立公園のユニバーサルデザインプロジェクト(平成27年6月)」の趣旨に沿って、九州環境事務所や天草自然保護官事務所の指導を受けながら、ユニバーサルデザイントイレ、道路、展望台、景観を阻害する樹木の伐採などの計画的な整備を進めてきました。

市としては、樹林にとっても適切な環境を維持しながら多くの皆様が国立公園のすばらしい景観を楽しんで頂きたいと考えています。

この機会に千巖山からの絶景を楽しんでみてはいかがでしょうか。

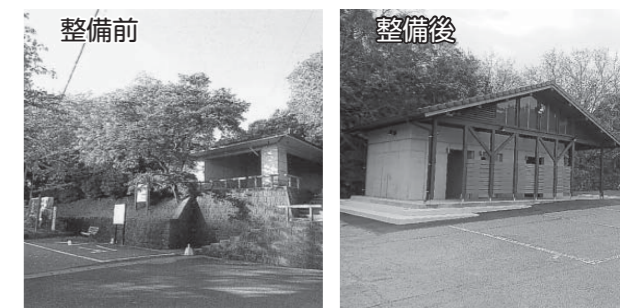
※ 総事業費：約1億5,000万円

【主な整備(事業費)】

- ①ユニバーサルデザイントイレ(3,467万円)
- ②園路整備(7,318万円)
- ③展望台整備(3,497万円)
- ④樹木等の伐採(300万円)

■問合せ先 開発プロジェクト推進課 ☎0964(26)5546

【ユニバーサルデザイントイレ】



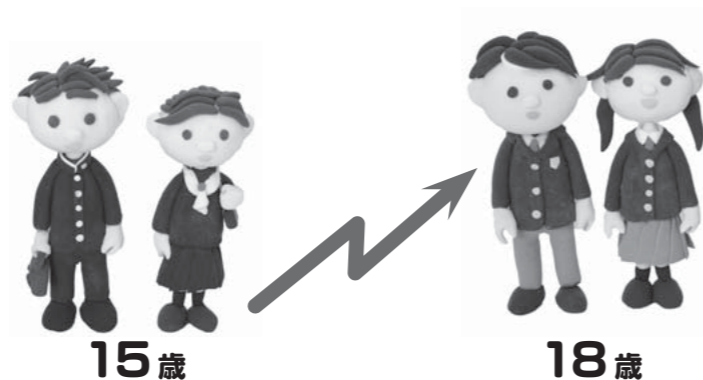
▲駐車場内にトイレを整備し、あらゆる人が利用しやすいトイレになりました

【ハートフル展望台】



▲アクセスを改善することで千巖山からの絶景を誰でも楽しむことが出来るようになりました

子ども医療費の対象を 18歳までに 拡充します



子育て世帯の経済的負担を軽減するとともに、子どもの健康の向上を目的として、子どもに対する医療費の一部負担金を助成する子ども医療費助成制度について、子育て支援の更なる充実を図るため、平成31年6月診療分から助成対象年齢を「15歳まで」から「18歳まで」に拡充します。(18歳になった次の3月31日まで)

【15歳(中学3年生)までの人】

現在、お持ちの子ども医療費受給者証の有効期限が延長となりますので、5月中に受給者証を送付します。6月1日から市内の医療機関を受診するときは、新しい受給者証を窓口に表示してください。

【16～18歳の新たに対象となる人】

受給資格認定の申請が必要となりますので、4月中に申請書を送付します。期限までに必ず申請してください。申請手続き後、受給者証を送付します。

■問合せ先 福祉課子育て支援係 ☎0969(28)3351

障がいのある人の生活をサポートします！

～天草圏域障がい者(児)相談支援事業のお知らせ～

障がいのある人が、地域で生活していくために必要なことを、専門のスタッフと一緒に考え、福祉サービスの利用などのお手伝いをする事業です。相談は福祉制度、教育、仕事、住まいなど生活全般に関するもので、相談時間は平日(土・日祝祭日は除く)の午前8時30分から午後5時までとなっております。

相談は無料で、ご本人やご家族の秘密は守ります。

天草圏域では次の6事業所に委託して実施していますのでお気軽にご相談ください。

○指定特定相談支援事業所 きずな

上天草市松島町今泉6172

☎0969(56)2113

○相談支援事業所 ピースパイピース

天草市中央新町11-13

☎0969(66)9819

○星光園相談支援事業所「ほほえみ」

天草市北原町8-37

☎0969(23)3503

○障がい者支援センター リンク

天草市倉岳町宮田1152-5

☎0969(52)5877

○天草整肢園相談支援事業所

天草郡苓北町上津深江10

☎0969(35)1717

○障がい者支援センターらいふ

天草市河浦町久留217-2

☎0969(76)1352

■問合せ先 福祉課障がい福祉係 ☎0969(28)3373

School Beauty Project

学校の環境や児童生徒の心を美しくしようという活動です。

維和小学校

維和小学校は全校児童55人の小規模校です。学校と維和島が笑顔であふれるように4つのことに取り組んでいます。

○あいさつ運動(毎月第1・第3月曜日)

維和中学校の生徒をお手本に小学生も進んであいさつができるよう、頑張っています。

○全員遊び

みんなが仲良くなれるよう、全校遊びや縦割り班遊び、分団遊び、学年交流遊びをして、いろいろな友達と遊べるようにしています。内容は、運営委員会や6年生を中心に、下学年の意見を聞きながら決めています。年度末の児童総会では、これからも続けて欲しいという意見が多く出ました。



全員遊び

○登校班清掃活動(毎月第1火曜日)

維和島がきれいになるよう、通学路のごみを拾って登校します。拾ったゴミは、環境ISOの取組みの1つとして、衛生委員会が分別の仕方を教えながら学校で分別しています。

○朝ボランティア

毎朝、早く登校した4・5・6年生が自主的に、校庭の落ち葉集めや草取りをしています。進んで働く上級生は、下級生のお手本です。

これからもSBPの取組みを続けていくことで、笑顔あふれる学校と維和島を目指します。

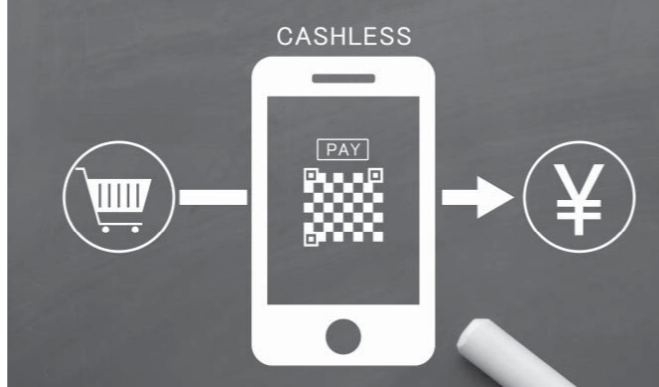


朝ボランティア

◆問合せ先 学務課指導係 ☎0969(28)3365

中小・小規模事業者の皆さまへ

キャッシュレス決済を導入しませんか？



10月から翌年6月にかけて、経済産業省が「キャッシュレス・消費者還元事業」を実施します。これは、消費税率引き上げ後の消費喚起と中小・小規模事業者のキャッシュレス化を推進する目的から、事業者への決済手数料の補助に加えて、キャッシュレス決済端末の導入に係る費用を幅広く補助することとしています。

今後、市と商工会で連携し、詳細な制度の情報発信や説明会を行っていきますので、ぜひこの機会に、キャッシュレス決済の導入をご検討ください！

キャッシュレス・消費者還元事業のメリット

メリット 1 今なら端末導入のご負担なし！
端末本体と設置費用などが無料。

軽減税率対策補助金対象の端末支援についても比較・検討ください！

メリット 2 決済手数料 3.25%以下！

さらに実施期間中は、国がその1/3を補助

メリット 3 消費者還元で集客力UP！

メリット 4 レジ締め・現金取扱いコストを省いて業務効率化！

- ポイント還元問合せ窓口（中小・小規模事業者向け）
☎0570-000655 受付時間：10：00～18：00（土・日・祝日を除く）
- キャッシュレス・消費者還元事業ホームページ（経済産業省） <https://cashless.go.jp>

- 問合せ先 市役所 産業政策課 商工振興係 ☎0964-26-5531
- 市商工会大矢野支所 ☎0964-56-0244
- 松島支所 ☎0969-56-0244
- 姫戸支所 ☎0969-58-2166
- 龍ヶ岳支所 ☎0969-62-1151

上天草でがんばる

上情企業

Vol.12

会社PR

わが社は1977年2月に操業を開始し、今期で41年目を迎えるワコールの基幹工場です。2004年に長崎ワコールと熊本ワコールが合併し国内最大規模の工場となり、国内外の基幹工場として「ものづくり」を行っております。

熊本工場の年間生産量はブラジャー16万枚、ガードル50万枚で、熊本工場でしか作っていない商品もあります。

ワコールの目標「世の女性に美しくなってもらう事によって広く社会に寄与する」を目指し、日々1針1針心を込めて「愛される商品づくり」に励んでおります。

また、女性社員の育児休業取得率は100%であり、働きやすい会社も目指しています。



▲会社外観



▲工場内の生産ラインの様子

九州ワコール製造株式会社 熊本工場

- 所在地 大矢野町登立2883
- 業務内容 婦人洋装下着の製造
- 売上高 4億円
- 資本金 7千万円
- 従業員数 120人
- 連絡先

TEL 0964(56)0393 FAX 0964(56)0392

■ホームページ <http://www.kyusyu.wacoal.co.jp>

社長からのメッセージ

ここで働く社員は、みんな下着縫製のプロフェッショナル。ですが、入社するときにミシンが扱える必要は全くありません。むしろ、“まっさら”な状態がいいんです。

「ワコールに携わりたい」「ものをつくりたい」そんな気持ちがあれば十分。優しく頼りがいのある先輩たちが、“まっさら”な皆さんを、丁寧にしっかりと技術者の道へ導いてくれます。ものづくりを通じて、日本中の女性たちの「キレイ」や「笑顔」を生み出していき、そんな誇りある仕事を私たちと一緒に始めてみませんか。 代表取締役社長 粕張 一成



わが社のがんばり社員

◆入社何年目？ 5年目です。

◆会社を選んだ理由は？
自宅から近い職場を探していてこの会社がヒットしました！

◆担当業務は？
メカニック（ミシン全般）です。

◆やりがいを感じる時は？
これまで修理できなかったミシンが修理できるようになり、現場の皆さんから声をかけてもらった時です。

◆現在の目標は？
新しい家族が出来るので明るく楽しい家庭を築きたいです。

◆最後に一言メッセージ
ワコールの一社員として縫製業の技術を支える一員になり、これからも「ものづくり」に携わりたいと考えます。自分たちと一緒に頑張れる人、集まれー！



坂田 浩規さん(24)

◆入社何年目？ 4年目です。

◆会社を選んだ理由は？
通勤時間が短い会社で探していました。近所にあるいい会社だったので選びました。

◆担当業務は？
メカニック（ミシン全般）です。

◆やりがいを感じる時は？
縫製担当の方に「縫い易くなったよ」と声をもらった時です。

◆現在の目標は？
ミシン検定1級を取得して自分のスキルアップを行いたいです。

◆最後に一言メッセージ
上天草市にワコールがある事をもっと皆さんに知ってもらいたいです。会社をもっと盛り上げて、それを支える一人としてスキルアップを図り貢献したいです。



山崎 大輔さん(23)

募集！

「上情企業」に掲載を希望する事業者を募集します。職種は問いませんので、お気軽にお問い合わせ先までご連絡ください。

■問合せ先 産業政策課商工振興係 ☎0964 (26) 5531

生涯学習団体をご紹介します

2月23日に中央公民館主催の「上天草市生涯学習発表会」が松島総合センター「アロマ」で開催され、展示の部に4団体が出品し、ステージの部に13団体が日ごろの成果を発表しました。今回、発表した団体をご紹介します。随時、参加者を募集中です!!

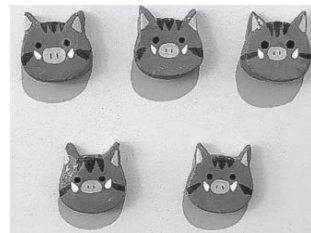
内容	団体名	活動日	活動場所	内容	団体名	活動日	活動場所
オカリナ	まゆカリナー	・毎週木曜日 10:00~12:00	自休村ほか	リリー大矢野	リリー大矢野	・毎月3回水曜日 13:30~15:30	自休村
フルート、オカリナ	デュオ・フルオカ	・毎月第2・4火曜日 13:30~15:30	自休村	レクダンス	松島レークの会	・毎月第2~4木曜日 13:30~15:30ほか	今泉地区多目的集会施設
詩吟	香雲堂吟詠会	・毎月3回月曜日 19:00~21:00ほか	代表者宅ほか	太極拳	楊名時八段 錦・太極拳	・毎週日曜日 13:30~ほか	自休村ほか
コーラス	さくらコール	・毎月第2・4木曜日 13:30~15:00	姫戸老人福祉センター	刺し子	刺し子愛好会	・毎月第1水曜日 13:30~15:30	代表者宅
大正琴	雅会	・毎月第2・4土曜日 13:00~ほか	姫戸老人福祉センター	絵手紙	しおまねき会	・毎月第3土曜日 9:30~11:30ほか	自休村ほか
三味線	津軽三味線 政洲会	・毎週火・金曜日 13:00~17:00	代表者宅	陶芸	雑魚窯	・毎週水曜日 13:30~16:00	旧姫戸保育園
社交ダンス	教養講座	・毎週日曜日 20:00~22:00	自休村	天草風	バラモン風 愛好会	・随時	代表者作業所
フラダンス	天草ピカケ	・毎週水曜日 17:00~18:00	アロマ	※自休村…大矢野自然休養村管理センター ※アロマ…松島総合センター「アロマ」			
	カモクオナ アプア	・毎週月曜日 20:00~ほか	代表者宅				
	天草フラダンス愛好会	・毎週木曜日 13:30~15:30ほか	登立・維和 公民館				

第12回読書マラソン 結果発表!

こしは保育園から大人まで、幅広い世代の皆さまに参加していただきました。ありがとうございました。
(最終結果)参加人数568人、延べ16,814冊
うち、大人の参加人数は6人で、延べ199冊、トップは63冊でした。
入賞児童には、表彰状と図書カードおよび記念品を贈呈しました。
台紙を提出してくださった皆さまには、図書館より景品をお配りしています。お時間がある時にぜひご来館ください。

市内小学校の各学年トップ(実施当時の学年です。)

学年	学校名	氏名	読書冊数
1年生	阿村小	こやま あゆか	285冊
2年生	今津小	森 あいり	275冊
3年生	上小	中路 悠月	460冊
4年生	今津小	原田 琳心	325冊
5年生	中南小	野口 紗恵	220冊
6年生	上小	坂口 萌々	126冊



トップ賞用記念品
(干支マグネット)



保育園用景品
(「もこもこくん」)



上小学校でトップとなった中路悠月さん(3年:左)と坂口萌々さん(6年:右)

図書館のカードを作いませんか?

就学や就職、転勤などで上天草市にいらっしゃった皆さま、上天草市では現在4館(大矢野町、松島町、姫戸町、龍ヶ岳町)の図書館と、1台の移動図書館を運営しています。

図書館の貸出カードを作ると、全館で使えます。興味のある人は、最寄りの図書館にお問合わせください。

中央図書館(松島町) ☎0969(56)0777(代) 大矢野森記念図書館(大矢野町) ☎0964(56)3363
姫戸図書館(姫戸町) ☎0969(58)2525 龍ヶ岳図書館(龍ヶ岳町) ☎0969(62)0930



図書の寄贈(2月寄贈分)

舛本由佳様ほか6人にご寄贈いただきました。ありがとうございました。



中央図書館
☎0969(56)0777【アロマ呼出】
開館時間 午前10時~午後6時(土、日、祝日:~午後5時)
大矢野森記念図書館
☎0964(56)3363
開館時間 午前10時~午後6時(土、日、祝日:~午後5時)
姫戸図書館
☎0969(58)2525
開館時間 午前10時~午後5時(土、日、祝日:同)
龍ヶ岳図書館
☎0969(62)0930
開館時間 午前10時~午後5時(土、日、祝日:同)
■問合せ先 社会教育課生涯学習係 ☎0969(28)3361

本を借りてLINEポイントを貯めよう

図書館で本を借りると、返却時にLINEポイントが貯まります。ポイントが25ポイント貯まると、地元商品券などに交換できます。交換は、市役所各庁舎のほか、図書館でも交換できます。

■問合せ先 総務課秘書広報係 ☎0964(26)5525



アフタヌーンイングリッシュティータイムに参加しませんか

「E-Friends」事業として、大人を対象とした「アフタヌーンイングリッシュティータイム」を次のとおり開催します。

参加には事前のお申し込みが必要となります。お早めにお申し込みください。

■日時 4月11日・18日・25日、5月16日・23日・30日、6月13日・20日・27日、7月11日・18日・25日、午後2時~3時、いずれも木曜日

■場所 松島庁舎2階小会議室

■参加費 1人100円/回
■対象 市内在住の成人
■申込方法 下記申込・問合せ先まで電話もしくは、メール(info@efriendseigomura.com)にてお申し込みください。



図書館おはなし会 (30分間~1時間)

5/11(土) 午後2時~ アロマ視聴覚室
4/27(土) 午後1時半~ ママ応援センター
午後2時~ 森記念図書館2階
5/11(土) 午後2時~ 森記念図書館2階
5/11(土) 午前10時~ 姫戸図書館
※日程・場所変更の場合がありますので、各館まで確認をお願いします。

赤ちゃんおはなし会

5/9(木) 午前10時~ アロマ視聴覚室

休館日

4月15日、22日、30日
5月7日、13日、20日、27日、31日

移動図書館巡回日

4月17日(姫戸) 24日(龍ヶ岳)
5月8日(大矢野) 15日(松島) 22日(姫戸)
※雨天の場合は翌日に延期します。小雨の場合、決行することもありますので、詳しい場所・時間については、教育委員会(社会教育課)までお問合わせください。ご利用お待ちしています。
※5月の移動図書館は第1週がゴールデンウィークのため、各地域1週ずらした巡回となっています。ご注意ください。

湯島地区移動図書貸出

5月14日(火)午前10時45分~午前11時30分 湯島出張所
※定期船などの都合により、日程が変更になる場合もあります。詳細については社会教育課までお問合わせください。

「佐敷城跡」と「人吉・相良文書の一部(人吉市図書館蔵)」

梅北一揆
一、文禄元年(1592)に薩摩藩主・島津重豪が、人吉・相良を討ち、佐敷城を陥れ、城を焼く。梅北一揆は、この戦いで、人吉・相良を救った。梅北一揆は、この戦いで、人吉・相良を救った。

(中世編担当 歳川喜三生委員)

梅北一揆

龍ヶ岳町の対岸、芦北町に国指定史跡の佐敷城跡があります。秀吉の天下統一後は加藤清正の所領でしたが、清正等が朝鮮半島に出兵した文禄元年(文禄の役、一五九二)、梅北国兼を首領とする薩摩勢が突如、この城を占拠します。梅北の乱とも呼ばれているものです。城方の機転でほどなく鎮圧されましたが、対岸で起こったこの騒動を現竜ヶ岳や姫戸の土豪たちは見知っていたのでしょうか。フロイスの「日本史」では、栖本氏も加担し、後に薩摩側に殺されたとの記述もありますが、一揆側の記録が全く存在しないため、天草からの参加者があったかどうかよく分かっておりません。この事件のあたりを食って、国兼の妻、薩摩藩主の弟の島津歳久や阿蘇氏の当主、阿蘇惟光(12歳)等も秀吉の命で、処刑されています。

仲間と♪ワイワイ楽しく♪健康づくり

県下で、チーム対抗で歩数を競うキャンペーンに、市役所健康づくり推進課「teamKENZU」で参戦！47団体中見事7位に入賞（一人あたり平均歩数8,254歩/日）しました。

一人では行動に移せない人、3日坊主で終わる人にはお勧めです。職場や地域の気の合う仲間となら、楽しく盛り上がり取り組めます。



市長も登録しています。ぜひあなたも・・・健診も受けてね！

詳細は

精神保健相談（5月）

時間	日	場所
午後2時～	10日、23日	天草保健所

☎0969(23)0172 ※要予約

骨髄バンクのドナー登録を！

骨髄移植とは、白血病などによって、正常な造血が行われなくなった患者の造血幹細胞を健康な方の造血幹細胞と入れ替え、回復させる治療法です。

白血病などの患者を多く救うためには、一人でも多くのドナー登録が必要です。皆様のご協力をお願いします。

■日本骨髄バンク ☎03(5280)1789

こども医療電話相談

夜間の子どもの急病時

短縮番号 (# 8000)	平日	土曜日	日祝日
	午後7時～翌朝8時まで	午後3時～翌朝8時まで	午前8時～翌朝8時まで

※ダイヤル回線の場合 ☎096(364)9999

日祝日在宅医（5月）

【診療時間】午前9時～午後5時
診療時間外は、事前に電話連絡をお願いします。
4月1日現在の予定表です。都合により変更することもありますので、休日在宅医自動電話案内【☎0969(23)1400】にお問い合わせいただくか、市ホームページでご確認ください。
天草管内の小児科休日在宅医については、市のホームページでお知らせしております。

日	当番医名（診療科目）	場所
1日	しまだ小児科(小・内)	大矢野町登立 ☎0964(56)0005
2日	毛利医院(内)	大矢野町登立 ☎0964(56)2111
3日	宮崎外科胃腸科(外・消)	大矢野町上 ☎0964(56)0600
4日	[上]中村医院(内)	大矢野町上 ☎0964(56)0003
5日	天草皮ふ科・内科(皮)	大矢野町中 ☎0964(59)0808
	上天草総合病院	龍ヶ岳町高戸 ☎0969(62)1122
6日	しまだ小児科(小・内)	大矢野町登立 ☎0964(56)0005
12日	上天草内科呼吸器科クリニック(内・呼)	大矢野町登立 ☎0964(56)3100
	竹中医院(内)	姫戸町二間戸 ☎0969(58)2148
19日	毛利医院(内)	大矢野町登立 ☎0964(56)2111
26日	春田医院(外・内・小)	松島町阿村 ☎0969(56)0052
	宮崎外科胃腸科(外・消)	大矢野町上 ☎0964(56)0600
	やまうち医院(内・小・ア)	松島町阿村 ☎0969(56)0899

予防接種をしましょう

<高齢者肺炎球菌感染症の定期予防接種>

肺炎球菌ワクチンは肺炎などの感染症を予防し、重症化を防ぐワクチンです。

■対象者

- ・今まで成人用肺炎球菌ワクチン（23価肺炎球菌ワクチン）を接種したことがない人。
- ・接種対象期間内に次の年齢になる人。

年齢	生年月日
65歳	昭和29年4月2日～昭和30年4月1日生
70歳	昭和24年4月2日～昭和25年4月1日生
75歳	昭和19年4月2日～昭和20年4月1日生
80歳	昭和14年4月2日～昭和15年4月1日生
85歳	昭和9年4月2日～昭和10年4月1日生
90歳	昭和4年4月2日～昭和5年4月1日生
95歳	大正13年4月2日～大正14年4月1日生
100歳	大正8年4月2日～大正9年4月1日生
101歳以上	～大正8年4月1日生



■接種対象期間 4月1日～2020年3月31日

■助成額 市の助成額は上限6,000円となっています。上記に該当する人で、生活保護世帯に属する人は接種費用の全額を助成します。
※接種期間を過ぎると全額自己負担での接種となります。

■接種方法 市内医療機関で接種を希望する場合は、直接医療機関へ予約をしてください。

【市外にかかりつけ医がある場合】

予防接種をする前に申請窓口へ印かんを持参し、生活環境課、市民課、姫戸・龍ヶ岳統括支所のいずれかへ申請してください。

※事前に申請がない場合は助成することができません。

<風しん第5期定期予防接種>

風しん感染症の予防および拡大を防ぎ、赤ちゃんが先天性風しん症候群となる可能性を低くすることを目的に、平成34年3月31日までの間に限り、以下に該当する人は定期接種の対象となりました。

【接種対象者】

- ・昭和37年4月2日～昭和54年4月1日生まれの男性のうち抗体価が定められた値より低い人
- ※平成31年度無料クーポン券発送対象者は、昭和47年4月2日～昭和54年4月1日生まれの男性となります。

【接種方法】

- ・市より届く無料クーポン券により健康診断や病院で抗体検査を行ってください。抗体検査の結果、予防接種の必要があると判断された人は、予防接種を行ってください。
- ※クーポン券は、5月末までに発送予定です。

【接種料金】 無料

【問い合わせ先】 健康づくり推進課 母子保健係 ☎0969(28)3376

GW(ゴールデンウィーク)期間中 各医療機関の対応

4月27日から5月6日までの10連休中は休診する病院・診療所が多いため、医師会などの関係団体の協力を得て、10連休中における病院・診療所などの対応

状況を公表しています。詳細は、熊本県ホームページ、くまもと医療ナビまたは、43ページのカレンダーをご覧ください。

■問合せ先 健康づくり推進課 ☎0969(28)3356

育児相談・母子健康手帳交付（5月）

場所	日	実施時間 (手帳受付時間)
生活環境課	7日・13日 20日・27日	午前9時30分～11時 (午前9時30分～9時45分)
保健センター	15日 随時交付(手帳)	午前9時30分～11時 (随時)
姫戸統括支所	17日	午前9時～10時 (午前9時～9時15分)
龍ヶ岳統括支所	17日	午前10時30分～11時30分 (午前10時30分～10時45分)

【用意するもの】 母子健康手帳

乳幼児健診（5月）

種類	用意するもの	日	対象者 (生月)	受付時間
2カ月児学級	母子健康手帳、問診票、バスタオル、フェイスタオル	16日	H31.3	午後1時 ～ 1時15分
3～4カ月児健診	母子健康手帳、問診票、バスタオル、フェイスタオル	7日	H31.1	
6～7カ月児健診	母子健康手帳、問診票、バスタオル、フェイスタオル、ハンドタオル(診察用)	29日	H30.10	
1歳6カ月児健診	母子健康手帳、問診票、尿、フェイスタオル	14日	H29.10	
2歳児歯科健診	母子健康手帳、歯ブラシ(仕上げ磨き用) ※問診票は当日配布します。	9日	H29.5	
3歳児健診	母子健康手帳、問診票、聴力検査用紙	21日	H28.4	

【場所】 保健センター（松島町合津7915番地1）



産前産後期間の 免除制度が始まりました

次世代育成支援の観点から、国民年金第1号被保険者が出産を行った際には、出産前後の一定期間の国民年金保険料が免除される制度が始まりました。

○国民年金保険料が免除される期間

出産予定日または出産日が属する月の前月から4か月の国民年金保険料が免除されます。

なお、多胎妊娠の場合は、出産予定日または出産日が属する月の3か月前から6か月間の国民年金保険料が免除されます。

※出産とは、妊娠85日(4か月)以上の出産をいいます。(死産、流産、早産された人を含みます。)

○対象となる人

「国民年金第1号被保険者」で出産日が平成31年2月1日以降の人

○施行日

平成31年4月1日

○申請方法

出産予定日の6か月前から提出可能です。申請書類は、年金事務所または市役所の各窓口に備え付けています。申請書の提出先は、市役所の各窓口となります。

■問合せ先

本渡年金事務所 ☎0969(24)2112
市健康づくり推進課国保事業係 ☎0969(28)3375



ストレスと上手に 向き合みましょう

高齢者のみなさんで、日々の生活の中で健康や人間関係などでストレスを抱えている人はいませんか？

毎日の生活の中で上手くストレスを解消することが大切ですが、その方法はさまざまです。

(ストレス解消方法の例)

- ・お友達などおしゃべりやカラオケを楽しむ
- ・好きな音楽を聴いて心をリフレッシュする
- ・おしゃれをして買い物を楽しむ
- ・趣味や習い事の集いに参加する
- ・お酒をたしなむ

自分の好きなことをすることで、気分転換になります。また、「笑いは免疫力を高める」とも言われていますので、気の合う仲間と楽しい会話を上手にストレスと向き合みましょう。

普段、家の中で過ごすことが多い人や、ひとりで過ごす時間が多い人などは、地域の公民館で開催している「かよいの場」などにぜひご参加ください。楽しく過ごすだけでなく、介護予防にも役立ちます。詳しくは、地域包括支援センターにお問い合わせください。

■問合せ先

高齢者ふれあい課 地域包括支援係
☎0969(28)3378

頑張ってます！地域の「かよいの場」vol.21

広崎チューリップ会(大矢野町登立)



■問合せ先
地域包括支援センター
☎0969(28)3378

「広崎チューリップ会」は毎週水曜日午後から広崎公民館で百歳体操やラジオ体操、脳トレ、茶話会を行っています。毎回7〜8人ほどが集まっております。和やかな雰囲気の中で、おしゃべりや社会福祉協議会や茶話会、社会福祉協議会の福祉出前講座を申込み、レクリエーションを楽しんでいます。皆さんの地域でもかよいの場をしているところはたくさんあります。地域で介護予防の取り組みを始めてみませんか？



がんサロン

日時	4月26日(金) 午後1時30分～午後3時30分
場所	上天草総合病院6階講堂 ☎0969(62)1122

※時間、場所は変更になる場合がありますので、参加希望の方はご連絡ください。

診療案内

	月	火	水	木	金
内 科	和田	溝部	中山	和田	溝部
代 謝 内 科	中山 小林	中山 谷口(第2,4) 前田(第1,3,5)	中山 小林 中村	和田 溝部 前田	溝部 小林
代 謝 内 科	花谷			守田	花谷
脳神経内科				林 (第2,4)	
循環器内科	脇田	脇田	堀内	堀内	脇田
外 科	蓮尾	城野	蓮尾	城野	大堂
消化器科			蓮尾 大堂		
整形外科	藤松	上原	藤松	藤松	徳永
小 児 科	船曳	熊大	船曳	熊大	船曳
産 婦 人 科	姫野	姫野	姫野		
耳鼻咽喉科		熊大		熊大	熊大
眼 科	栗井	竹下	竹下	竹下	竹下
皮 膚 科				尹	
泌尿器科		小川			
超音波・ 内視鏡センター	城野	蓮尾	松野	蓮尾	瀧川
人間ドック	城野	船曳	脇田	船曳	堀内
歯科・口腔外科	福田	福田	福田	福田	福田

	月	火	水	木	金
教 良 木 診 療 所	溝部	中村	応援	応援	中山

- 診療受付時間は、午前8時30分から午前11時30分までです。
- 月曜日の眼科外来は午前11時までの受付となります。
- 火曜日の整形外来は午前10時20分から診療開始です。受付時間は午前11時までです。
- 歯科口腔外科は月～金の午後も診療を行います
- 脳外科は月2回(第2,4水曜日)の午後2時より診療を行います。(予約制です)
- 泌尿器科は毎週火曜日に診療を行います。
- 診療案内は都合により変更となる場合があります。ご了承ください。

上天草総合病院だより

上天草地域在宅医療サポート センターを活用してみませんか

在宅医療サポートセンター 事務局
東矢 義光

上天草総合病院では、県から指定を受け、院内に在宅医療サポートセンターを設置しました。在宅医療が円滑に進むよう、医療・介護・福祉に従事する関係者の皆さまをサポートする相談窓口です。県では、団塊の世代が後期高齢者となる2025年に向けて、高齢者が住み慣れた身近な地域で安心して暮らすことができるよう、医療や介護、生活支援サービスを包括的に提供する「地域包括ケアシステム」の構築を推進しています。その中でも、高齢化の進展や地域医療構想の推進に伴う在宅医療ニーズの増加に対応し、在宅医療の量・質両面の取組みを県内全域で推進するため、県(1カ所)および地域(7圏域13カ所)の医療機関などが在宅医療サポートセンターに指定されています。在宅療養・介護が円滑に進むための情報提供やお手伝いをしますので、ぜひご利用ください。

■こんなことで悩んでいませんか？

- ・通院が難しくなってきたので、訪問診療をしてくれる医師を探している。
- ・医療依存度の高い人(IVH・酸素・神経難病・がんターミナルなど)が退院するため、在宅療養のサポートについて相談したい。
- ・頻回な吸引が必要な人を受け入れてもらえる施設の情報が欲しい。
- ・訪問先の利用者さんの体調について気になることがある。話を聞いてほしい。

■開設日時 月曜日～金曜日
(祝祭日および年末年始は除く)
午前9:00～午後4:00

■利用方法 電話相談または面談(要予約)

■電話番号 0969(54)7373
上天草総合病院 地域医療支援課

information お知らせ

相談

消費全般に関する相談を受け付けます

消費生活センター

契約上のさまざまなトラブルや悪質商法などによる被害、多重債務（借金問題）などの消費全般に関するご相談に対して、専門の相談員が問題解決に向けてお手伝いしています。

●開設日時 月～金曜日（祝日などを除く）9時～16時（12時～13時を除く）

●場所 消費生活センター（大矢野庁舎1階）

●巡回相談 もっと身近にご利用いただけるよう、巡回相談窓口を開設しています。

○松島地区
●場所 松島庁舎1階相談室
●開設日 5月9日（木）

●時間 9時～12時
○姫戸地区
●場所 姫戸統括支所会議室
●開設日 4月18日（木）
●時間 10時～12時
○龍ヶ岳地区
●場所 龍ヶ岳統括支所1階相談室
●開設日 4月18日（木）
●時間 13時～15時
▼相談・問合せ先 市消費生活センター
☎0964(56)0783

年金相談

健康づくり推進課

年金全般に関する相談を受け付けます。相談日の1週間前までに必ず予約（事前受付）してください。

●日時 5月16日（木）10時～15時

▼場所 大矢野庁舎書庫棟1階会議室
▼予約 市役所各窓口もしくは健康づくり推進課国保事業係まで
☎0969(28)3375

※本渡年金事務所にて年金相談予約受付中です。待ち時間なしで、年金相談をお受けします。まずは、年金手帳をお手元に、お

電話をお願いします。
▼問合せ先 本渡年金事務所お客様相談室
☎0969(24)2112

行政相談

生活環境課

行政に関する苦情、要望および意見などがありましたら、お気軽にご利用ください。

▼開催日時・場所
○5月9日（木）松島庁舎1階相談室

○5月9日（木）大矢野老人福祉センター
※時間はいずれも13時～16時。

▼問合せ先 生活環境課市民・福祉係
☎0964(26)5535

弁護士無料法律相談所

生活環境課

家庭・金銭・相続・登記などの法律に関する困りごとや心配ごとに対し、弁護士が指導および助言を行います。その問題の解決または解決の糸口となることを目的として開設します。

▼対象者 本市にお住まい

の人または通勤・通学している人
▼開設日時 5月21日（火）13時～17時
▼開設場所 市役所大矢野庁舎1階相談室
▼相談方法 面談方式（ただし、同一の相談に対し1回）
▼相談時間および費用 1人1回30分間。費用は、無料です。

▼申込方法 完全予約制 ※電話での申し込みに限ります。

※FAX、メールなどでは受け付けできません。
▼申込・問合せ先 生活環境課 市民・福祉係
☎0964(26)5534

国民健康保険加入者の健康相談

健康づくり推進課

国民健康保険に加入している人で、医療機関などを多受診している人を対象にした健康相談を実施いたします。看護師が家庭を訪問し、医療機関の受診方法や日常生活での健康管理など、健康に関する事なら何でもご相談できますので、

お気軽にご利用ください。
▼問合せ先 健康づくり推進課国保事業係
☎0969(28)3354

助成

企画政策課

上天草高等学校生国公立大学入学祝金を支給します

上天草高校を卒業した人で、次の要件をすべて満たす場合は、国公立大学入学祝金を支給します。

▼要件
○卒業年度の翌年度から3年以内に国公立大学に入学した人

○市税の滞納がない人
▼祝金の額 入学金の2分の1の額（上限15万円）

▼申請方法 企画政策課、市民課、姫戸・龍ヶ岳各統括支所および各出張所から申請書類を受け取り、必要事項を記入し関係書類を添付の上、提出してください。申請書類は市ホームページからもダウンロードできます。

▼申請期限 国公立大学に入学した日から1年以内

▼提出・問合せ先
企画政策課地方創生係
☎0964(26)5539

犬や猫の避妊去勢手術費を補助します

生活環境課

市では、犬・猫の無秩序な繁殖を抑制することで、周囲に対する危害、迷惑を防止し、動物愛護および管理についての意識の高揚を図るために、犬・猫の避妊去勢手術費に対し、手術費用の一部を補助します。

▼受付期間 4月1日（月）から先着順

▼補助金額 手術費用の2分の1で上限1万円（1世帯当たり1回まで）

▼補助対象者
○市内に住所を有し、かつ、居住している人
○手術を受ける犬（犬の場合、登録しているか申請年度またはその前年度に狂犬病予防注射を接種している犬に限る）または、猫を市内で飼っている人

○迷走防止対策などの犬・猫の適正な飼養管理ができる人

○飼養管理状況についての立入検査などに協力できる人

○市税などの滞納がない人

▼申請方法
手術前に、次のものを持ち参し、生活環境課、市民課、姫戸・龍ヶ岳統括支所にて申請を行ってください。

○印かん ○未納がない証明書（各窓口で取得できます。）

▼問合せ先 生活環境課環境衛生係
☎0964(26)5524

太陽光発電システムなどの設置費用を補助します

生活環境課

▼申請受付期間
4月1日（月）～2020年1月31日（金）まで（先着順）

※ただし、予算がなくなり次第終了となります。補助が必ず受けられるとは限りませんので、電話などでご確認のうえ申請してください。

▼対象設備・補助金額（1件あたり）
○太陽光発電システム 上

申請書（様式第1号）に必要な書類を添付のうえ、生活環境課まで持参してください。（郵送またはFAXによる受付は行なっていません）

申請書の様式は生活環境課もしくは市民課、姫戸・龍ヶ岳統括支所で見取るか、市ホームページからダウンロードしてください。

※詳しくは、「上天草市住宅用省エネルギー設備設置費補助金交付要綱」をご確認ください。

▼問合せ先 生活環境課環境衛生係
☎0964(26)5524

観光イベントに係る費用を補助します

観光おもてなし課

市民団体などが行う観光イベントの活動を支援するため、その経費の一部を補助します。

なお、応募者多数の場合は、予算の範囲内で採択事業を選定させていただきます。

▼補助の対象 市内に主な活動の基盤を有する5人

申請書（様式第1号）に必要な書類を添付のうえ、生活環境課まで持参してください。（郵送またはFAXによる受付は行なっていません）

申請書の様式は生活環境課もしくは市民課、姫戸・龍ヶ岳統括支所で見取るか、市ホームページからダウンロードしてください。

※詳しくは、「上天草市住宅用省エネルギー設備設置費補助金交付要綱」をご確認ください。

▼問合せ先 生活環境課環境衛生係
☎0964(26)5524

観光イベントに係る費用を補助します

観光おもてなし課

市民団体などが行う観光イベントの活動を支援するため、その経費の一部を補助します。

なお、応募者多数の場合は、予算の範囲内で採択事業を選定させていただきます。

▼補助の対象 市内に主な活動の基盤を有する5人



平成最後の昭和の日
Old Car Festival Miumi
2019.4.29
会場：JR三角駅前
時間：10時～15時

オールドカーフェスティバルinみすみ



車を愛し、社会秩序・交通規則を遵守する昭和時代のオールドカー愛好家やバイク所有者同士が、県内外から一堂に集結します。

日時 4月29日(月) 10時～15時
場所 JR三角駅前
内容 オールドカー(約200台)やはたらくクルマなどの展示

問合せ先 オールドカーフェスティバルinみすみ実行委員会
oldcarmisumi@gmail.com

お近くの消防署または分署へ提出してください。
問合せ先 天草広域連合消防本部予防課
0969(22)3305

申込方法 4月19日(金)から26日(金)までに、申込書に6カ月以内に撮影した写真(上半身縦3cm×横2.5cm)を添えて、

申込みに納付書を送りますので、5月23日(木)までに納付してください。

受講料 3800円
定員 60人(定員に達し次第締め切ります)

第1回甲種防火管理新規講習会

消防法により、一定の事業所には「防火管理者」の選任が義務付けられています。「防火管理者」は全国共通の資格です。

日程 6月6日(木)・7日(金)の2日間
場所 天草広域連合消防本部3階 大会議室
定員 60人(定員に達し次第締め切ります)

受講料 3800円
申込みに納付書を送りますので、5月23日(木)までに納付してください。

申込方法 4月19日(金)から26日(金)までに、申込書に6カ月以内に撮影した写真(上半身縦3cm×横2.5cm)を添えて、

申込みに納付書を送りますので、5月23日(木)までに納付してください。

受講料 3800円
定員 60人(定員に達し次第締め切ります)

介護職員初任者研修受講料を補助します

上天草市における介護サービス事業所の人材確保を図ることを目的として、次の条件を満たす介護職員に対し1人6万円を上限に初任者研修受講料の補助をします。

募集人員 5人程度
応募資格および応募方法 市内在住の中学生、高校生とします。ただし、市外の学校へ通学する生徒でも保護者が市内居住者であれば対象とします。

募集期限 5月13日(月)まで
研修期間 平成31年7月下旬から24日間

研修費用 含まれない費用の例(昨年度の実績) パスポート印紙代1万1千円、小遣い3万4千円程度、任意保険料約2万円、

燃料サーチャージ料2万1千円、その他(渡航手続費用)2万3千円など

募 集

アメリカ西海岸ホームステイ参加者募集
本市に住む青少年が、直接外国の市民生活、学校生活を体験しながら国際交流を深め、幅広い視野と豊かな国際感覚を養うことを目的に青少年人材育成海外派遣事業を実施します。

研修費用 研修参加費用として、50万8千円が必要となりますが、市が最大60%(原則として1人30万円まで)を助成します。また、研修費用に含まれない費用※として別途10万15万円程度が必要になります。

研修費用 研修参加費用として、50万8千円が必要となりますが、市が最大60%(原則として1人30万円まで)を助成します。また、研修費用に含まれない費用※として別途10万15万円程度が必要になります。

研修費用 研修参加費用として、50万8千円が必要となりますが、市が最大60%(原則として1人30万円まで)を助成します。また、研修費用に含まれない費用※として別途10万15万円程度が必要になります。

研修費用 研修参加費用として、50万8千円が必要となりますが、市が最大60%(原則として1人30万円まで)を助成します。また、研修費用に含まれない費用※として別途10万15万円程度が必要になります。

研修費用 研修参加費用として、50万8千円が必要となりますが、市が最大60%(原則として1人30万円まで)を助成します。また、研修費用に含まれない費用※として別途10万15万円程度が必要になります。

研修費用 研修参加費用として、50万8千円が必要となりますが、市が最大60%(原則として1人30万円まで)を助成します。また、研修費用に含まれない費用※として別途10万15万円程度が必要になります。

研修費用 研修参加費用として、50万8千円が必要となりますが、市が最大60%(原則として1人30万円まで)を助成します。また、研修費用に含まれない費用※として別途10万15万円程度が必要になります。

問合せ先 企画政策課 企画係
0964(26)5511

問合せ先 企画政策課 企画係
0964(26)5511

問合せ先 企画政策課 企画係
0964(26)5511

問合せ先 企画政策課 企画係
0964(26)5511

問合せ先 企画政策課 企画係
0964(26)5511

問合せ先 企画政策課 企画係
0964(26)5511

問合せ先 企画政策課 企画係
0964(26)5511

問合せ先 企画政策課 企画係
0964(26)5511

問合せ先 企画政策課 企画係
0964(26)5511

問合せ先 企画政策課 企画係
0964(26)5511

問合せ先 企画政策課 企画係
0964(26)5511

問合せ先 企画政策課 企画係
0964(26)5511

問合せ先 企画政策課 企画係
0964(26)5511

問合せ先 公益財団法人国際青少年研修協会
03(6427)9721
URL: http://www.kskk.or.jp

問合せ先 公益財団法人国際青少年研修協会
03(6427)9721
URL: http://www.kskk.or.jp

問合せ先 公益財団法人国際青少年研修協会
03(6427)9721
URL: http://www.kskk.or.jp

問合せ先 公益財団法人国際青少年研修協会
03(6427)9721
URL: http://www.kskk.or.jp

問合せ先 公益財団法人国際青少年研修協会
03(6427)9721
URL: http://www.kskk.or.jp

問合せ先 公益財団法人国際青少年研修協会
03(6427)9721
URL: http://www.kskk.or.jp

問合せ先 公益財団法人国際青少年研修協会
03(6427)9721
URL: http://www.kskk.or.jp

問合せ先 公益財団法人国際青少年研修協会
03(6427)9721
URL: http://www.kskk.or.jp

問合せ先 公益財団法人国際青少年研修協会
03(6427)9721
URL: http://www.kskk.or.jp

問合せ先 公益財団法人国際青少年研修協会
03(6427)9721
URL: http://www.kskk.or.jp

問合せ先 公益財団法人国際青少年研修協会
03(6427)9721
URL: http://www.kskk.or.jp

問合せ先 公益財団法人国際青少年研修協会
03(6427)9721
URL: http://www.kskk.or.jp

問合せ先 公益財団法人国際青少年研修協会
03(6427)9721
URL: http://www.kskk.or.jp

ロケ地感謝!!チャリティー上映会
チャリティー上映会の収益金の一部をJCV「世界の子どもにワクチンを」に寄付させていただきます

平成31年 **4月21日** 開 場 13:00
上 映 13:30
松島総合センター アロマ アロマホール 入場料 1,000円

チケット 松島総合センター アロマ 090-9583-8061(上村)
お取扱い 0969-56-0777(代表) お問合せ 090-3327-5510(越智)

【共催】上天草市/映画『声』制作委員会/株式会社キョウビアン

映画『声』予告編

チケットは当日も販売します

その他



国税だより

○消費税軽減税率制度説明会のご案内

すべての事業者の人に
関係があります。
天草税務署では、一般
や事業者の人を対象とし
て、消費税の軽減税率制
度に関する説明会を開催
します。

◎消費税の軽減税率制度
は、10月1日からの消費
税率の10%への引上げと
同時に実施されます。

◎軽減対象品目の取扱いが
ある消費税の課税事業者
の人だけでなく、会議費
や交際費として飲食料
品などを購入する事業者
の人や消費税の免税事業者
の人も、取扱商品の適用
税率の確認や適用税率ご
との区分経理など、制度
の実施に向けた準備が必
要となります。

▼開催日時 4月16日(火)、
5月15日(水)
※時間はいずれも13時半～
14時半

熊本地震で被災した宗教
法人に係る指定寄附金制
度の期間が延長します

平成28年熊本地震で被災
した建物などの復旧のため
に宗教法人が募集する寄附
金で、所轄庁の確認を受け
たものについては、寄附者
が税制上の優遇措置を受け
ることができま

この度、本制度の期間が
1年延長され、所轄庁の確
認期限がことしの12月31日
までとなりました。利用を
検討される場合はお問い合わせ
してください。

▼問合せ先 県私学振興課
☎096(333)2062

バスの現在位置をスマ
ホで確認

県内のバスの
運行情報が、ス
マホやパソコン
から場所・時間
を問わず確認で
きるようになり
ました。(※高
速バスおよび一
部コミュニティ
バスを除く)
ネット環境が



詳しくは [バスきたくまさん](#) 検索

▼会場 天草市民センター
2階大会議室(天草市)
▼座席数 180席
▼問合せ先 天草税務署
☎0969(22)7821

就職される人へ国民健
康保険からのお知らせ

健康づくり推進課

国民健康保険に加入して
いる人が、就職により職場
の健康保険などに加入され
たときは、世帯主が14日以
内に市役所へ届け出る必要
があります。健康保険など
の加入日(就職日など)以
降は、国民健康保険の被保
険者証を使うことができま
せん。社会保険などの加入
日以降に、国保の保険証を
使用し、医療機関を受診さ
れた場合は、後日、医療費
を請求させていただくこと
がありますのでご注意ください。
▼届出に必要なもの
新しく加入された健康保
険の被保険者証、国保の
被保険者証、届出人の印
かん、運転免許証などの
身分証明書、世帯主と手
続が必要な人の個人番号
カードまたは個人番号通
さい。

あればどなたでも簡単にご
利用できます。
▼問合せ先 産交バス
☎096(325)0100
熊本バス
☎096(378)3447
電鉄バス
☎096(242)4300
都市バス
☎096(312)5077

知カード
▼問合せ先 健康づくり推
進課国保事業係
☎0969(28)3354

緊急通報システムのお
知らせ

高齢者ふれあい課

市では、一人暮らしの高
齢者が安心して住み慣れた
地域で生活を送れるよう、
緊急通報システムを貸与す
る事業を行っています。4
月から当該事業を全面的
に株式会社キューネットに
委託しています。

利用対象者は、65歳以
上の一人暮らしで介護保
険の要支援・要介護認定
者などです。また、課税世
帯の人は、設置費用として
6600円が必要となりま
す。

なお、利用申請は、各町の
在宅介護支援センターが支
援などを行いますので、お
気軽にご相談ください。
○大矢野在宅介護支援セン
ター
☎0964(56)0119
○松島在宅介護支援セン
ター
☎0969(25)2119

必ずチェック最低賃金!
使用者も、労働者も

熊本県特定(産業別)最
低賃金が改定しました。
(1)地域別最低賃金
熊本県最低賃金
時間額 762円
効力発生日 平成30
年10月1日
(2)特定(産業別)最低賃金
○電子部品・デバイス・電
子回路、電気機械器具、
情報通信機械器具製造業
時間額 807円
効力発生日 平成30
年12月15日
○自動車・同附属品製造業、
船舶製造・修理業、船用
機関製造業
時間額 858円
効力発生日 平成30
年12月15日
○百貨店、総合スーパー
時間額 765円
効力発生日 平成30
年12月15日

※特定(産業別)最低賃金に
は、適用範囲があります。
▼問合せ先 熊本労働局労
働基準部貸金室
☎096(355)3202
天草労働基準監督署
☎0969(23)2266

○姫戸在宅介護支援セン
ター
☎0969(58)3633
○龍ヶ岳在宅介護支援セン
ター
☎0969(62)1124
▼問合せ先 高齢者ふれあ
い課保険給付管理係
☎0969(28)3360

ストップ! 農作業事故

農林水産課

県内では、毎年10人前後
の尊い命が農作業事故で失
われています。

特に、65歳以上の高齢者
はトラクターなどの農業機
械による事故が多発して
おり、多くの危険が潜んで
います。

農作業事故をなくすため
には、ひとりひとりが事故
防止意識を持って行動する
ことが重要です。

また、家族や仲間からも
「声かけ」を行い、より一層の
事故防止意識をもって、農作
業事故をなくしましょう。
▼問合せ先 農林水産課農
業振興係
☎0964(26)5516

社会貢献や健康維持、仲間作りも出来る シルバー会員になりませんか?

新規会員募集中!!

- 健康で働く意欲のある方。
- 上天草市内在住の方で原則60歳以上の方。
- 主な仕事→除草・剪定・大工・屋内外軽作業・家事援助・農作業など。
- 随時入会相談に対応いたします。お気軽にご相談下さい。
- 問合せ 上天草市シルバー人材センター ☎0964(59)2228



〈有料広告〉

上天草市交流センタースパ・タラソ天草の指定管理者を指定

平成31年4月から5年間、上天草市交流センタースパ・
タラソ天草の管理運営を行う指定管理者が株式会社ウェル
ネスデベロップメント(東京都)に決定しました。

管理者の指定については、平成30年第6回上天草市議
会定例会に候補者選定委員会の結果を提案し、原案どおり
決定。

この決定を受け、当該施設の指定管理に係る協定を締結
し、施設の運営を引き続き担っていただきます。



- 対象施設 上天草市交流センタースパ・タラソ天草
- 指定管理者 東京都中央区日本橋堀留町一丁目8番1号三ツ美ビル8階
株式会社ウェルネスデベロップメント 代表取締役 野田 史
- 指定の期間 平成31年4月1日から5年間
- 問合せ先 健康づくり推進課国保事業係 ☎0969(28)3354

入札情報

監理課

- 入札日▼工事(委託)名①
工事(委託)場所②契約者③
契約者住所④契約金額⑤工
事(委託)期間
2月12日入札分
▼ヤシ剪定業務委託
①大矢野町中地区内②(有)
成松園③大矢野町④129
万6000円⑤2月～3月
2月13日入札分
▼市道湯島西線道路災害復
旧工事
①大矢野町湯島地区内②磯
口建設(有)③大矢野町④5
529万6000円⑤2月
～3月
▼市道永浦樋合2号線(1
工区)道路改良工事
①松島町合津地区内②
(株)礎上天草営業所③松
島町④8046万円⑤2月
～3月
2月19日入札分
▼市道野米新地越線道路改
良工事
①大矢野町中地区内②(有)
沼田建設③大矢野町④51
3万円⑤2月～3月
2月26日入札分
▼釜地区法定外水路単独災
害復旧工事

- 松島町今泉地区内②(株)
坂本工業③松島町④151
万2000円⑤2月～3月
▼市道赤崎外目1号線道路
補修工事
①龍ヶ岳町大道地区内②
(有)光永工業所③龍ヶ岳町
④447万1200円⑤3
月～3月
▼市道古野賤之女線用地測
量業務委託
①大矢野町上地区内②旭測
量設計(株)上天草支店③大
矢野町④135万円⑤2月
～3月
3月5日入札分
▼市道永浦樋合2号線(2
工区)道路改良工事
①松島町合津地区内②隆
勢・山本特定建設工事共同
企業体③松島町④1006
5万6000円⑤3月～3
月

善意に感謝(敬称略)

ボランティア活動

市内の福祉施設(南風苑、
松朗園、翔洋苑、相生壮、
きららの里)でボランティア
サービスをした人を紹介し
ます。

木下とも子、AKJ上天
草、なごみ、赤星千里、政
洲会、龍ヶ岳町老人クラブ
洗濯ボランティア、おはな
しえとわくる、スイッチ、
ノウブル、中田理髪店、タ
カシスタジオ、菓子工房ア
ローム、龍ヶ岳町老人クラ
ブ連合会、猪口信子、さく
らコール



【事業者向け】計量器の定期検査を行います

取引や照明に使用する計量器は、計量法第19条で2年に1回の定期検査を受けるよう義務付けられて
います。該当する計量器をお待ちの人は受験をお願いします。

■検査日時・場所

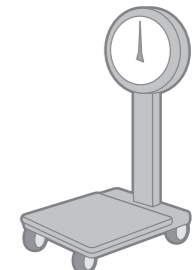
Table with 3 columns: 検査日, 受付時間, 場所. Rows include dates from 5月8日 to 5月14日 and locations like 湯島出張所, 大矢野庁舎, etc.

(12時から13時は除きます)

- 持参物 計量器(質量系など)
手数料 1台あたり500円～2,200円
対象計量器
○商店などで商品の売買に使用するはかり
○病院、薬局などで使用している調剤用のはかり
○学校、病院、保育園などで使用している体重
測定用のはかり

- 農協、漁協など流通物資の集荷、出荷などに
使用するはかり
○宅配など運送業者などが貨物の運賃算出用に
使用するはかり
○農業、漁業などの生産者が生産物などの売買
に使用するはかり

■問合せ先 産業政策課商工振興係 ☎0964(26)5531



市組織変更・職員人事異動

総務課

■組織の変更

▼総務企画部

企画政策課の地方創生推
進室を廃止し、同課に「地
方創生係」を設置、開発プ
ロジェクト推進室兼架橋建
設構想推進室の開発プロジ
ェクト推進室を分離して、
新たに「開発プロジェクト
推進課」を設置し、同課に「開
発プロジェクト推進係」を
設置

▼経済振興部

産業政策課のふるさと納
税係と産業創出係を統合し
「ふるさと産業係」に変更

▼健康福祉部

大道保育園と樋島保育園
を統合し、龍ヶ岳保育園を
新設

▼教育部

学務課に教育企画係を新
設

■市職員人事異動

4月1日付け異動

- ※()は前職
▼部長級 ▼建設部長 小西
裕彰(水道局長) ▼健康福祉
部長 坂田結二(福祉課長)
▼教育部長 山下 正(建設

部長

▼課長級

開発プロジェクトエク
ト推進課長 光瀬一郎(総務
企画部政策審議員兼開発プロ
ジェクト推進室長兼架橋建設
構想推進室長) ▼農林水産課
長 水野博之(建設課長) ▼
建設課長 濱岡祐功(都市整
備課長) ▼都市整備課長 岩
崎洋一(建設課長補佐) ▼税
務課長 中田光治(学務課長
補佐) ▼市民課長 松尾伸之
(議事事務局長補佐) ▼姫戸統
括支所長 坂本一也(高齢者
ふれあい課長) ▼福祉課長
宮崎誠吾(市民課長) ▼健康
づくり推進課長 佐藤 始(総
務課長補佐) ▼高齢者ふれあ
い課長 杉本恒明(税務課長
補佐) ▼湯島へき地診療所長 松下
晴香(熊本県から派遣) ▼
社会教育課長 原田和久(社
会教育課長補佐) ▼会計管理
者兼課長 鬼塚佐栄子(会計
課長補佐) ▼水道局長 山本
一洋(農林水産課長)

▼課長補佐級

総務課長
補佐兼総務法制係長 福田
貴夫(監理課長補佐) ▼財
政課審議員 高木秀和(熊
本県から派遣) ▼企画政策
課長補佐兼架橋建設構想推
進室長 篠田 良(企画政

策課長補佐兼地方創生推進
室長) ▼開発プロジェクト
推進課長補佐兼開発プロジ
ェクト推進係長 友添真也
(福祉課福祉政策係長) ▼監
理課長補佐 島崎克明(監
理課公共施設マネジメント
係長) ▼危機管理情報課長
補佐 荒木勝樹(危機管理
情報課長補佐兼防災係長)
▼農林水産課長補佐兼水産
振興係長 山下秀文(農林
水産課水産振興係長) ▼農
林水産課長補佐兼農業振興
係長 千原博勝(学務課学
務係長) ▼観光おもてなし
課長補佐 石炭圭一郎(財
政課財政係長) ▼産業政策
課長補佐 高橋祐紀(産業
政策課長補佐兼ふるさと納
税係長) ▼建設課長補佐
磯田哲次(建設課工務係長)
▼都市整備課長補佐 中崎
亮(都市整備課都市整備
係長) ▼生活環境課長補佐
古賀忠明(福祉課長補佐)

生活環境課長補佐兼維和
出張所長兼湯島出張所長
藤崎博之(熊本県市町村振
興協会派遣終了) ▼福祉課
長補佐 濱田 忠(産業政
策課商工振興係長) ▼学務
課長補佐 宮崎真司(農林
水産課課長補佐) ▼社会教
育課長補佐 小浦嘉彦(監

理課長補佐兼契約検査係長)
▼会計課長補佐兼会計係長
倉橋伸太郎(会計課会計
係長) ▼議会事務局長補佐
山川康興(観光おもてな
し課長補佐)

▼係長級

総務課人事研
修係長 佐藤文彦(総務課
総務法制係長) ▼財政課財
政係長 岩本竜二(財政課)
▼企画政策課企画係長 山
中 幸(総務課) ▼企画政
策課地方創生係長 鬼塚正
二(一般社団法人地域活性
化センター派遣終了) ▼監
理課公共施設マネジメント
係長 松本洋司(健康づく
り推進課) ▼監理課契約検
査係長 碓 憲樹(企画政
策課開発プロジェクト推進
室兼架橋建設構想推進室)
▼危機管理情報課防災係長
園田健吾(観光おもてなし
課) ▼観光おもてなし課
観光総務係長 松下伊津子
(農林水産課農業振興係長)

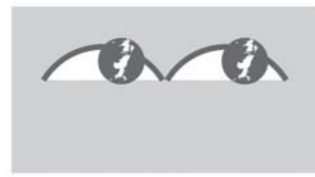
観光おもてなし課観光振
興係長 寺中寛人(産業政
策課) ▼産業政策課ふるさ
と産業係長 大野公一朗(産
業政策課産業創出係長) ▼
産業政策課商工振興係長
小松野洋己(観光おもてな
し課観光総務係長) ▼建設

課管理係長 竹中義和(建
設課) ▼建設課工務係長
永野智徳(農林水産課) ▼
都市整備課都市整備係長
岩崎優志(高齢者ふれあい
課保険給付管理係長) ▼生
活環境課環境衛生係長 加
藤美帆(企画政策課企画係
長) ▼税務課固定資産税係
長 中路恭子(高齢者ふれ
あい課) ▼税務課管理・徴
収係長 吉本博明(農業委
員会事務局) ▼福祉課障が
い福祉係長 山崎美代子(福
祉課) ▼健康づくり推進課
母子保健係長 永野富子(福
祉課障がい福祉係長) ▼高
齢者ふれあい課保険給付管
理係長 島崎久巳(高齢者
ふれあい課) ▼学務課教育
企画係長 入口絃光(観光
おもてなし課観光振興係長)
▼学務課学務係長 川本宜
史(総務課人事研修係長)

▼主幹級 ▼農林水産課
内藤誠一(都市整備課) ▼
生活環境課 鬼塚博子(水
道局) ▼税務課 甲田雄大
(税務課) ▼福祉課 松尾隆
太(龍ヶ岳統括支所) ▼健
康づくり推進課 鍛田志保
(高齢者ふれあい課) ▼高齡
者ふれあい課 岡原正和(農
林水産課) ▼高齢者ふれあ



平成31年度 市役所新規採用職員紹介



ナナメ上 上天草。 NANAME-UE KAMIAMAKUSA

※市では、「ナナメ上 上天草」を観光ブランドコンセプトに観光地としてのブランドイメージの浸透を目指しています。上のマークは、ナナメ上 上天草の基本となるロゴマーク・ロゴタイプです。

Portrait of 植村 真衣 (Uemura Mai) with text: 財政課 植村 真衣 興味: 読書 早く仕事を覚えられます。

Portrait of 飯野 亮 (Ihino Ryou) with text: 企画政策課 飯野 亮 興味: スポーツ 一生懸命頑張ります。よろしくお願ひします。

Portrait of 木本祥太郎 (Kimoto Shoutaro) with text: 危機管理情報課 木本祥太郎 興味: マラソン 常に向上心を持って業務に取り組んでいます。

Portrait of 渡辺 孝二 (Watanabe Kyouji) with text: 農林水産課 渡辺 孝二 興味: バスケットボール ケガには気を付けてひたむきに頑張ります。

Portrait of 白木 洗陽 (Shiraki Senryou) with text: 産業政策課 白木 洗陽 興味: サッカー 仕事内容を早く覚えるよう頑張ります。

Portrait of 宮本 彬央 (Miyamoto Akiyuki) with text: 建設課 宮本 彬央 興味: ランニング 市職員の自覚をもって頑張ります。

Portrait of 園 大周 (En Daishuu) with text: 都市整備課 園 大周 興味: 釣り、ゴルフ 上天草市に貢献できるように頑張ります。

Portrait of 中園 直宏 (Nakazono Naohiro) with text: 税務課 中園 直宏 興味: バレーボール、DVD鑑賞 上天草市のため何事にも全力で取り組みます。

Portrait of 住本 一憲 (Sumimoto Kazunori) with text: 健康づくり推進課 住本 一憲 興味: ソフトテニス 健康維持に努めながら頑張ります。

Portrait of 甲嶋 智絵 (Koujima Tomoe) with text: 高齢者ふれあい課 甲嶋 智絵 興味: 韓流ドラマ 観賞 郷土愛を原動力に頑張ります。

Portrait of 洲崎 誠斗 (Suazaki Makoto) with text: 学務課 洲崎 誠斗 興味: 音楽鑑賞、漢字の勉強 普段の業務に誠心誠意取り組みます。

Portrait of 前田 龍亮 (Maeda Ryuu) with text: 社会教育課 前田 龍亮 興味: 音楽鑑賞、楽器演奏 少しでも上天草の力になれるよう努力します。

Portrait of 齋藤 鴻志 (Saitou Kouji) with text: 会計課 齋藤 鴻志 興味: スポーツ 何事にもひたむきに全力で取り組みます。

Portrait of 窪田 あや (Kubota Aya) with text: 龍ヶ岳保育園 窪田 あや 興味: 食べることに山から海に越してきました! 笑顔で頑張ります。

Portrait of 浦中 紀 (Urahira Nori) with text: 龍ヶ岳保育園 浦中 紀 興味: ドライブ、裁縫 毎日笑顔で明るい保育士を目指します。

Portrait of 船田 利恵 (Funada Rie) with text: 龍ヶ岳保育園 船田 利恵 興味: サイクリング 笑顔忘れず、元気いっぱい頑張ります!!

Portrait of 高橋 愛 (Takahashi Ai) with text: 龍ヶ岳保育園 高橋 愛 興味: 温泉、マリンスポーツ 安全でおいしい給食を頑張って作ります。

い課 渡辺龍也(学務課)
▼参事級 ▼総務課 益田誠也(熊本県派遣終了) ▼総務課 塚本洋子(学務課) ▼総務課 堤博之(税務課) ▼企画政策課 四丸雄介(企画政策課地方創生推進室) ▼開発プロジェクト推進課 山崎司誠(企画政策課開発プロジェクト推進室兼架橋建設構想推進室) ▼危機管理情報課 松山浩利(危機管理情報課) ▼農林水産課 本多孝行(福祉課) ▼農林水産課 桑田 桂(建設課) ▼龍ヶ岳統括支所 梅野隆(生活環境課) ▼健康づくり推進課 橋本進之介(社会教育課) ▼健康づくり推進課 柿原佳奈(総務課) ▼高齢者ふれあい課 杉田誠(熊本県後期高齢者医療広域連合派遣終了) ▼学務課 坂本正宏(危機管理情報課) ▼学務課 山城千晶(育休復帰) ▼社会教育課 森 隼人(高齢者ふれあい課) ▼水道局 瀬内雄大(福祉課) ▼生活環境課 維和出張所 森 誠司(再任用) ▼市民課阿村出張所 舛本伸弘(再任用) ▼市

民課教良木河内出張所 堀川雅輔(再任用) ▼龍ヶ岳統括支所樋島出張所 山口一志(再任用) ▼龍ヶ岳統括支所大道出張所 森口真喜男(再任用) ▼福祉課 船元恵美子(再任用) ▼水道局 藤本孝信(再任用)
▼主事級 ▼総務課 木下芽彩(高齢者ふれあい課) ▼総務課 浦上美優(健康づくり推進課) ▼財政課 池田瑞季(税務課) ▼財政課 植村真衣(新規採用) ▼企画政策課 塩平美月(企画政策課地方創生推進室) ▼企画政策課 松田俊太郎(企画政策課地方創生推進室) ▼企画政策課 飯野亮(新規採用) ▼開発プロジェクト推進課 松本大紀(企画政策課開発プロジェクト推進室兼架橋建設構想推進室) ▼危機管理情報課 木本祥太郎(新規採用) ▼農林水産課 久具尚貴(企画政策課地方創生推進室) ▼農林水産課 松下一星(建設課) ▼農林水産課 渡辺孝二(新規採用) ▼観光おもてなし課 西岡巧一(農林水産課) ▼産業政策課 白木洗陽(新規採用) ▼建設課 松下晋太郎(税務課)

▼建設課 宮本彬央(新規採用) ▼都市整備課 園大周(新規採用) ▼税務課 戸田裕士(生活環境課) ▼税務課 山崎吉尊(福祉課) ▼税務課 中園直宏(新規採用) ▼福祉課 大津智(危機管理情報課) ▼福祉課 平野実夏(会計課) ▼福祉課 溝口 司(総務課) ▼福祉課 山口洋徳(税務課) ▼健康づくり推進課 山崎菜々子(都市整備課) ▼健康づくり推進課 住本一憲(新規採用) ▼高齢者ふれあい課 甲嶋智絵(新規採用) ▼学務課 洲崎誠斗(新規採用) ▼社会教育課 山口 駿(熊本県教育委員会派遣終了) ▼社会教育課 前田龍亮(新規採用) ▼会計課 今田 太(社会教育課) ▼会計課 齋藤鴻志(新規採用) ▼議会事務局 竹川知佐(福祉課) ▼農業委員会事務局 塩田有沙(税務課)

▼保育園 ▼教良木保育園 長 切通洋子(大道保育園) ▼龍ヶ岳保育園 池上春美(龍ヶ岳保育園長) ▼龍ヶ岳保育園 園主任保育士 水野千恵(龍島保育園主任保育士) ▼龍ヶ岳保育園 小田千穂(大道保育園) ▼龍ヶ岳保育園 東山寛子(樋島保育園) ▼龍ヶ岳保育園 五嶋朋(大道保育園) ▼龍ヶ岳保育園 直理真澄(樋島保育園) ▼龍ヶ岳保育園 前方優奈(大道保育園) ▼龍ヶ岳保育園 園 窪田あや(新規採用) ▼龍ヶ岳保育園 浦中紀(新規採用) ▼龍ヶ岳保育園 船田利恵(新規採用) ▼龍ヶ岳保育園 高橋 愛(新規採用)
▼学校(学務課) ▼今津小学校 森内麻衣子(教良木小学校) ▼阿村小学校 渡辺園世(今津小学校) ▼教良木小学校 西村優一(阿村小学校)

▼派遣・出向 ▼上天草・宇城水道企業団 福田法明(農林水産課) ▼地域活性化センター 最上辰徳(企画政策課) ▼熊本県後期高齢者医療広域連合 浦下千明(議会事務局) ▼熊本県 圭志(農林水産課) ▼市長会東京事務所 小崎あすみ(総務課)
▼派遣終了 ▼熊本県 林 広隆(湯島へき地診療所)
ケ岳保育園 小田千穂(大道保育園) ▼龍ヶ岳保育園 東山寛子(樋島保育園) ▼龍ヶ岳保育園 五嶋朋(大道保育園) ▼龍ヶ岳保育園 直理真澄(樋島保育園) ▼龍ヶ岳保育園 前方優奈(大道保育園) ▼龍ヶ岳保育園 園 窪田あや(新規採用) ▼龍ヶ岳保育園 浦中紀(新規採用) ▼龍ヶ岳保育園 船田利恵(新規採用) ▼龍ヶ岳保育園 高橋 愛(新規採用)
▼3月31日付け退職
▼辻本智親(健康福祉部長) ▼中 文近(教育部長) ▼船元恵美子(健康づくり推進課長) ▼堀川雅輔(会計課長) ▼久保直幸(姫戸統括支所長) ▼木本昌亮(社会教育課長) ▼平本 望(生活環境課長補佐兼湯島出張所長) ▼中田智子(生活環境課長補佐兼維和出張所長) ▼森 誠司(税務課固定資産税係長) ▼坂本理加子(生活環境課環境衛生係長) ▼赤木貴子(健康づくり推進課母子保健係長) ▼堀江隆徳(上天草・宇城水道企業団派遣) ▼森野昌子(大道保育園) ▼林 笑佳(健康づくり推進課) ▼近野祐子(総務課) ▼宮崎有理子(財政課) ▼坂口慧輔(農林水産課) ▼久松梨沙(健康づくり推進課) ▼小山貴良(学務課)

～農作業標準賃金・農地賃借料情報を公表します～

平成31年度農作業標準賃金表

平成31年度の農作業標準賃金を決定しました。農作業の受委託をする際の目安としてご利用ください。なお、この標準額は平成31年4月1日からの適用となります。

区分	作業内容	標準額(円)	備考
あらぐれ	畦ぬりが出来るまで	整備済田	6,000
		その他	7,000
しろかき	田植えが出来るまで	整備済田	6,500
		その他	8,500
あらぐれ・しろかき	同時仕上げ	12,000	10a 当たり
水田あとの平耕起	ロータリー 耕起	8,000	10a 当たり
	パワーデスク耕起	7,000	
水田あとの畝立	耕起と幅1m50cm程度の畝立	8,500	10a 当たり
畦ぬり(機械)	1mあたり	50	1mあたり
田植機	乗用(苗代別)	8,000	10a 当たり
コンバイン	普通田	15,000	10a 当たり
	倒伏田	18,000	
脱穀	脱穀	稲	350
		麦	650
稲刈り機	バインダー(ひも代別)	6,000	10a 当たり
粉乾燥	乾燥後のコンバイン袋	450	コンバイン1袋
もみすり	作業場持ち込みの場合	440	玄米30kg
	作業場持ち込みの場合(色選)	550	
その他	畑の全面耕起	8,000	10a 当たり
	肥料散布(肥料別)	1,000	
	農薬散布(粉剤)	2,000	
	農薬散布(液剤)	3,000	
賃金	農機オペレーター	10,000	1日(8時間)
	上記以外の一般農作業	6,100	

※この金額は標準賃金額です。この表を参考に、農地条件、諸事情を踏まえ当事者間の話し合いで決定してください。
 ※隣接地の市町村でも異なる場合がありますので、当事者間で協議してください。
 ※機械使用にかかる燃料は、機械持ち持ちとします。
 ※作業時間は、1日8時間労働を基準とします。
 ※毎年10月頃に最低賃金の改定が行われます。改定後の賃金が一般農作業賃金を超える場合は、最低賃金に抵触しないようご注意ください。(平成30年10月1日改定の熊本県最低賃金762円)

平成31年度農地賃借料情報

平成30年1月から12月までに締結(公告)された賃借料(10a当たり)は以下のとおりです。貸し手・借り手の当事者間で協議の上、賃借料を決定する目安としてご利用ください。

地区	区分	最高額(円)	最低額(円)	平均額(円)
大矢野町	田	15,000	6,500	12,100
	畑	15,000	13,000	14,666
	飼料(牧草等)	—	—	—
松島町	田	6,500	5,000	5,314
	畑	—	—	—
姫戸町	田	6,500	6,500	6,500

※賃借料を物納支給(水稻)にしている場合、60kgあたり13,000円に換算しています。
 ※掲載のない地区については、過去の例や周辺地区の金額を参考にしてください。
 ※最終的な金額は各々で話し合いのうえ決定してください。

■問合せ先 農業委員会事務局 ☎0964(26)5530



平成31年度上天草市 まちづくり事業を募集します

【問合せ先】 企画政策課 企画係
☎0964(26)5511

市では、地域の活性化に向けて、地域団体などが行う、自らが地域の課題の解決に向けた取組み方法を考え実行する「自助自立のまちづくり」の事業を募集します。

■募集期間 4月22日(月)～5月31日(金)

■対象事業・助成額

平成31年度の予算の範囲内で、当該年度内に完了可能な以下の事業に対して助成を行います。

対象事業	助成額など
持続可能な活動で、地域住民などに波及効果があるまちづくり事業に係る事業計画書(まちづくり計画)の策定及びそのための調査研究事業	助成率は事業費の10分の10以内、助成限度額10万円
まちづくり計画に基づくハード事業	地域団体の助成率は事業費の2分の1以内、NPO法人などの法人の助成率は事業費の5分の2以内、ともに助成限度額250万円 ※事業費の2分の1以上をクラウドファンディングで資金調達することが条件。
まちづくり計画に基づくソフト事業	助成率は事業費の5分の4以内、助成限度額50万円
地域のまちづくりの推進に助言を与えるアドバイザーの招へいなど人材育成に関する事業	助成率は事業費の10分の10以内、助成限度額25万円

■助成対象者

- 地域の活力の維持・活性化に向けた取組みを行う地域団体
- 一般社団法人、一般財団法人、公益社団法人、公益財団法人及び特定非営利活動法人または商工会。ただし、法人の申請の場合は、地域住民とともに地域の活性化の推進を行う場合に限る。

■応募方法

事業の説明や申請に必要な書類などをお渡ししますので、お気軽にお問い合わせください。詳細は、市のホームページに掲載しています。(※ホームページへの情報掲載は4月22日以降に掲載する予定です)

まちづくり実践発表会・地域おこし協力隊活動報告会 平成31年度まちづくり事業説明会

平成30年度にまちづくり事業に取り組んだ団体と、本市で活動している地域おこし協力隊員が活動内容の報告および成果の発表を行います。併せて、平成31年度まちづくり事業について、事業説明会を実施しますので、まちづくり事業を活用してまちづくりを検討している団体の皆さまは是非ご参加ください。

【日時】 4月25日(木)14時～
 【場所】 市役所大矢野庁舎書庫棟2階
 【内容】 まちづくり実践発表、地域おこし協力隊活動報告、平成31年度まちづくり事業の説明



ゴールデンウィーク期間中のごみ・し尿収集のお知らせ

●可燃ごみ収集日・し尿収集業者営業日

町	種別	地区	4月				5月						
			土 27日	日 28日	月 29日	火 30日	水 1日	木 2日	金 3日	土 4日	日 5日	月 6日	火 7日
大矢野	可燃ごみ	維和・湯島				○							○
		上				○							○
		中				○							○
松島	可燃ごみ	登立							○			○	
		合津西							○			○	
		合津東							○			○	
姫戸	可燃ごみ	阿村				○							○
		今・内・教				○							○
		全地区				●		●					
龍ヶ岳	可燃ごみ	樋島							○			○	
		高戸①							○			○	
		高戸②							○			○	
大矢野	し尿	全地区				●		●					
		全地区				○							○
		全地区				●		●					

※表記について ○：可燃ごみ収集日 ●：し尿収集業者営業日

※ゴールデンウィーク期間中は、可燃ごみのみの収集になるため、5月2日（木）松島町合津西の粗大ごみ収集は休みになります。

●清掃センターへのごみの直接持込みについて

ゴールデンウィーク期間中は、清掃センターへの持ち込みは出来ません。

■問合せ先 生活環境課環境衛生係 ☎0964 (26) 5524

必ず犬の登録と狂犬病予防注射を受けさせてください

犬の飼い主は犬を飼い始めた日から30日以内に登録申請（犬の生涯に1回）を行うことと、狂犬病予防注射を接種（年に1回）させることが義務付けられています。必ず、登録と狂犬病予防注射を受けてください。

個別に病院で注射を受けた場合は、病院から発行される「狂犬病予防注射済証」と「済票交付手数料500円」を持参し、各庁舎・各統括支所の窓口へ届け出てください。（随時受付を行っています。）

■平成31年度の狂犬病予防集合注射を実施します

<日程表>

月日	地区	時間	場所	月日	地区	時間	場所								
5月8日 (水曜日)	龍ヶ岳町	大道	9:00~9:15	大道出張所横駐車場	5月21日 (火曜日)	大矢野町	上	9:00~9:20	江樋戸港駐車場(江樋戸郵便局そば)						
			9:25~9:35	民俗資料館前				9:30~9:40	上公民館前						
		9:45~10:00	龍ヶ岳統括支所前	9:50~10:00				馬場公民館前							
		10:10~10:25	東風留集会所前	10:10~10:20				田端公民館前							
		10:40~10:55	樋島老人福祉センター駐車場	10:30~10:40				賤の女公民館前							
	11:15~11:35	二間戸団地集会所前	10:50~11:00	串公民館前											
	姫戸町	姫浦	11:45~12:00	旧姫戸統括支所			11:10~11:25	大手原公民館前							
			13:10~13:25	姫戸統括支所			11:35~11:50	鳩の釜消防倉庫前							
			13:35~13:45	牟田公民館前			12:00~12:10	市役所大矢野庁舎駐車場							
			5月16日 (木曜日)	松島町			教良木・内野河内	9:00~9:10	大平公民館前	5月22日 (水曜日)	大矢野町	登立	9:00~9:20	登立バス停前(田中運送前)	
9:20~9:30					山浦公民館前	9:30~9:40		双原香取神社前							
9:40~9:50	JAあまくさ教良木支所裏	9:50~10:00			船江公民館前										
10:00~10:10	野々川公民館前	10:10~10:20			岩谷・岩谷商店前										
10:20~10:30	内野河内集会所前	10:30~10:40			白湊えびす屋前										
10:40~10:50	後山バス停付近	10:50~11:00			成合津坂田ハイツ前										
11:00~11:10	永野様宅前	11:10~11:25			本郷札の木バス停前										
5月17日 (金曜日)	松島町	今泉			9:00~9:10	知十公民館前		5月23日 (木曜日)	大矢野町				中	9:00~9:15	宮津神社前
					9:15~9:25	3支部公民館前								9:25~9:40	大矢野中学校プール横
					9:30~9:40	1・2支部公民館前								9:50~10:00	中北小学校正門前
			9:50~10:05	6支部公民館前	10:10~10:20	野米地域学習センター前									
			10:15~10:25	旧保健センター跡地(ゲートボール場付近)	10:30~10:40	貝場消防倉庫前									
	10:35~10:45	5支部公民館前	10:50~11:00	前平公民館前											
	10:55~11:10	11支部公民館前	11:10~11:20	中公民館前											
	11:20~11:30	合津港駐車場(A7-ｽﾏｰｼﾞｮﾝ前)	11:30~11:40	江後公民館前											
	11:40~11:50	旧竜宮荘社員寮跡地	13:00~13:10	瀬高公民館前											
	13:00~13:15	阿村第1公民館前	13:20~13:30	満越公民館前											
13:25~13:35	阿村出張所前	13:40~13:50	新開公民館前												
13:45~13:55	阿村第6公民館前	14:00~14:15	柳港広場												
14:10~14:25	樋合漁協前	5月20日 (月曜日)	大矢野町	維和	10:40~11:00	湯島港待合所前									
14:00~14:10	下山公民館前														
14:20~14:30	千束会館前														
14:40~14:50	維和出張所前														
15:00~15:10	梅の木神社前														
15:20~15:30	蔵々公民館前														

<料金> 3,100円(注射料2,600円+済票交付手数料500円)

新規登録の場合…6,100円(上記+登録料3,000円)

※犬の体調によっては、獣医師の判断により注射を取りやめる場合がありますので、予めご了承ください。

※天候によって集合注射を実施することができない場合は、別途防災無線にてお知らせします。

■問合せ先 生活環境課環境衛生係 ☎0964(26)5524

※キリトリ

POST CARD

8 6 9 3 6 9 2

お手数ですが
62円切手を
貼ってください

上天草市役所
総務課秘書広報係 行

ふりがな ご氏名			
年齢	歳	性別	男・女
ご住所	〒 -		
連絡先			
広報紙掲載の場合のお名前表記 本名・匿名・イニシャル ペンネーム ()			
※記入がない場合、実名で掲載します。			

✉ お便りコーナー

▼特に健康面など役に立つ話題を読ませていただいています。
匿名さん(龍ヶ岳町)

▼サクラサイタ♥いとこの子たちから嬉しい報告の春です。大学受験、高校受験、努力が実つてよかったねの春。皆の笑顔がまぶしい。6人の春に我が家の諭吉さんもお引越中です。
P.Nみかんの花さん(龍ヶ岳町)

▼八代・天草架橋の署名に夫婦で市役所に行つて来ました。橋が実現すれば10分で八代まで行けると知り、心躍ります。八代まで通勤出来るネ。新幹線も来るし…夢が広がります。二人が生きる内に実現できるかな…100歳まで生きて後30年ある。
S・Iさん(松島町)

▼皆さんたくさんのお便りありがとうございました。またお待ちしております。

日 Sun	月 Mon	火 Tue	水 Wed	木 Thu	金 Fri	土 Sat
<p>相談 イベント おはなし会・移動図書館 健康・献血 日祝在宅医 ※○内の数字は掲載ページ。</p>	<p>大矢野庁舎 大矢野庁舎書庫棟 松島庁舎 姫戸統括支所 龍ヶ岳統括支所 保健センター</p>	<p>→ 大庁舎 → 大書庫 → 松庁舎 → 姫支所 → 龍支所 → 保健セ</p>	<p>天草四郎ミュージアム 松島総合センター「アロマ」 大矢野森記念図書館 姫戸図書館 龍ヶ岳図書館 上天草総合病院</p>	<p>→ 四郎ミュ → アロマ → 森図書 → 姫図書 → 龍図書 → 総合病院</p>	<p>大矢野老人福祉センター 姫戸老人福祉センター 大矢野農山村広場公園 龍ヶ岳体育館 龍ヶ岳保育園 商工会館(松島)</p>	<p>→ 大老福 → 姫老福 → 農村広場 → 龍体館 → 龍保育 → 商工会</p>
<p>14 宮崎外科胃腸科 やまうち医院</p>	<p>15 育児相談 大庁舎 9:30~11:00</p>	<p>16 1歳6か月児健診 保健セ 13:00~ 法律相談 松庁舎 13:00~17:00</p>	<p>17 移動図書館 姫戸 育児相談 保健セ 9:30~11:00</p>	<p>18 福祉相談 姫老福 13:00~16:00 年金相談 大書庫 10:00~15:00 消費相談 姫支所 10:00~12:00 龍支所 13:00~15:00</p>	<p>19 2か月児学級 保健セ 13:00~</p>	<p>20</p>
<p>21 映画「声」上映会 アロマ 13:00~16:30 吉田クリニック 姫戸医院</p>	<p>22 育児相談 大庁舎 9:30~11:00</p>	<p>23 3歳児健診 保健セ 13:00~</p>	<p>24 6~7か月児健診 保健セ 13:00~ 移動図書館 龍ヶ岳</p>	<p>25 まちづくり事業説明会他 大書庫 14:00~ 福祉相談 大老福 13:00~16:00</p>	<p>26 育児相談 姫支所 9:00~10:00 龍支所 10:30~11:30</p>	<p>27 子ども何でも相談 大老福 13:00~16:00</p>
<p>28 福本眼科 村上医院</p>	<p>29 昭和の日 キララ祭 大道港 8:00~15:00 中村達男医院</p>	<p>30 国民の休日 上天草内科呼吸器科クリニック</p>	<p>5/1 新天皇即位 しまだ小児科</p>	<p>2 国民の休日 毛利医院</p>	<p>3 憲法記念日 宮崎外科胃腸科</p>	<p>4 みどりの日 [上] 中村医院</p>
<p>5 こどもの日 天草皮ふ科・内科 上天草総合病院</p>	<p>6 振替休日 しまだ小児科</p>	<p>7 育児相談 大庁舎 9:30~11:00 3~4か月児健診 保健セ 13:00~</p>	<p>8 特定計量器定期検査 大庁舎 10:30~15:00 湯島 移動図書館 大矢野</p>	<p>9 特定計量器定期検査 大庁舎 10:00~15:00 福祉相談 大老福 13:00~16:00 消費相談 松庁舎 9:00~12:00 行政相談 松庁舎 13:00~16:00 大老福 13:00~16:00</p>	<p>10 特定計量器定期検査 姫支所 10:00~15:00 2歳児歯科健診 保健セ 13:00~ 赤ちゃんおはなし会 アロマ 10:00~</p>	<p>11 おはなし会 姫図書 10:00~ アロマ 14:00~ 森図書 14:00~</p>
<p>12 上天草内科呼吸器科クリニック 竹中医院</p>	<p>13 特定計量器定期検査 龍支所 10:00~16:00 育児相談 大庁舎 9:30~11:00</p>	<p>14 特定計量器定期検査 松庁舎 9:00~16:00 1歳6か月児健診 保健セ 13:00~</p>	<p>15 移動図書館 湯島/松島 育児相談 保健セ 9:30~11:00</p>	<p>16 福祉相談 姫老福 13:00~16:00 年金相談 大書庫 10:00~15:00 2か月児学級 保健セ 13:00~</p>	<p>17 育児相談 姫支所 9:00~10:00 龍支所 10:30~11:30</p>	<p>18</p>

※「育児相談」では母子手帳交付も行っています。



上天草市公式Instagram

「kamiagram (カミアマグラム)」

第5回公式Instagramフォトコンテストの結果をご紹介します。

●テーマ [winter] ●応募総数 59点



グランプリ
「ポンカン狩り」# 姫戸



投稿者 :@cyaihana さん



準グランプリ
「日没後のマジックアワーとリフレクション」
松島



投稿者 :@t._shirom さん



公式Instagram「Kamiagram (カミアマグラム)」の指定ハッシュタグ「#kami_ama」をキャプションに入力して上天草市のいいところをPRしましょう!

また、今年度も公式Instagramのフォトコンテストを実施しますので、ぜひご応募ください。フォトコンテストの実施は、公式Instagramの他、上天草市ホームページ、公式LINEでお知らせします。



入賞 (3点)

「小春日和」#100万本の菜の花畑



投稿者 :@hiroko.gf1 さん

「星空がきれいな夜明け前」# 天城橋



投稿者 :@shintaro191 さん

「ライオン岩から頂上を」# 次郎丸岳



投稿者 :@t._shirom さん

キリトリ×

PRESENT

読者プレゼント

お便りをくださった人の中から

晩柑シャーベットと
不知火むき身

を3人にプレゼントします。



晩柑を使った手作りシャーベットと半解凍で食べるとおいしいデコボン不知火のむき身です。
愛犬をモチーフにしたパッケージに入れてお届けします。

コメント

お買い求めはさんばー
るまたはみずの果樹園
までお越しください!
ほかの商品もぜひ一度
お召し上がりください。

【商品に関する問合せ先】

会社名 みずの果樹園
住所 大矢野町登立11160
電話 ☎0964(56)2154
☎090(5088)2326

当選は、商品の発送をもってかえさせていただきます。
また、プレゼント品を提供いただける方を募集します。

■問合せ先 総務課秘書広報係 ☎0964(26)5525

◆広報紙を読んだ感想、取り上げてほしい記事、最近笑ったこと、身近な話題など、何でもお書きください。
(広報紙で紹介させていただく場合があります)

◆読者アンケート

4月号の広報紙の中で、気に入ったもの3つに○印をつけてください。

- ①表紙 ②キバツ輝ヒト ③パールラインマラソン大会
- ④施政方針 ⑤当初予算 ⑥まちのわだい ⑦卒業式
- ⑧SBP ⑨子ども医療費 ⑩福祉課からのお知らせ
- ⑪上情企業 ⑫キャッシュレス ⑬生涯学習だより ⑭図書館だより
- ⑮健康ガイド ⑯上天草総合病院だより
- ⑰年金で笑顔 ⑱こんにちは地域包括センターです ⑲かよいの場
- ⑳お知らせ ㉑計量器 ㉒人事異動 ㉓新人紹介
- ㉔まちづくり ㉕農業委員会 ㉖狂犬病予防
- ㉗ごみ・し尿収集のお知らせ ㉘お便り ㉙kamiagram
- ㉚読者プレゼント ㉛カレンダー ㉜わんぱくざかり

市外のご親戚、ご友人に ふるさと納税の輪を広げよう

ふるさと納税は、市にとって貴重な財源となるだけでなく市の特産品を全国にPRできるため、地域の活性化につながります。
寄付者は、お礼品に加え、住民税などが軽減されるというメリットがあります。ぜひ、市外にお住まいのご親戚、ご友人などに上天草市へのふるさと納税をご紹介します。

市役所の開庁時間

月曜日～金曜日
午前8時30分～午後5時15分
(※祝・休日、年末年始を除く)



編集後記

▼4月から広報担当となり、上天草市の魅力溢れる広報を皆さんにお届けできたらと思っています。これまで一瞥レフカメラに触れたことがなかったため、写真を撮る練習から頑張ります。初めてのことは、かりの新人ですがよろしくお願ひします。

(M)

▼4月から広報担当の相棒が交代しましたが、私は3年目に突入。私の編集後記を最低でも後12回は掲載しますので、引き続きお楽しみください。新しい元号が「令和」に決定しましたが、この新元号を3年前に予想していたツイートの話題に、パネェです！(J)

▼人事異動で広報担当を離れることになりました。少しさみしいですが、新天地でも頑張ります。取材などにご協力くださった皆さま、大変お世話になりました。(A)



大矢野町

じいじ、ばあば、おじさん、
おばさん、みんなだいすき♡

坂田 ^{せかい}惺叶くん(5カ月)

パパ 惺平さん ママ 沙耶さん



松島町

じいじ、ばあば、
いつもありがとう
元気できてね☆

上から 久木元 ^{とうま}翔聖くん(3) ^{ゆうま}悠聖くん(1カ月)

パパ 伸一さん ママ 有希奈さん



松島町



いつも元気に素直に育ってくだ
さい。姉弟仲良くね♡

右から 小松野 ^{あおい}葵衣ちゃん(3) ^{そうた}蒼太くん(1カ月)

パパ 耕平さん ママ 真衣子さん

松島町



じいじ、ばあば、隆じい、い
つも遊んでくれてありがと
う！みんな大好き♡

松本 ^{がく}雅久くん(1)

パパ 優喜さん ママ 亜味さん

< わんぱくざかり応募方法 >

上天草市に在住している0～5歳のお子さんで①住所②子どもの氏名③ふりがな④生年月日⑤保護者の氏名⑥コメント(30字以内)⑦連絡先を添えて、上天草市役所総務課秘書広報係(〒869-3692住所不要)に郵送するか、LINE@上天草にメッセージをお送りください(自動応答になっていますが、構わずお送りください)。応募多数の場合は、先着順とします。問 総務課秘書広報係☎0964(26)5525



LINE@上天草市