

# 上天草

1 2007  
月号

No.44

“人”と“海”のふれあうまち



**新成人おめでとう！  
今日の輝きをずっと忘れずに**

### 主な内容

- 新年のあいさつ・・・・・・・・・・ P 2～3
- 第6回市議会定例会審議結果・・・ P 4～5
- 税源移譲のお知らせ・・・・・・・・ P 10～11
- まちのわだい&スポーツ・・・・・・ P 14～19
- 市のお知らせ&カレンダー・・・・ P 20～25
- 生涯学習情報・・・・・・・・・・ P 28～29

1月3日(水)、松島総合センターアロマで、平成19年上天草市成人式が開催されました。今年めでたく成人を迎えたのは、男性250人、女性237人の計487人です。出席した若者たちは、久々に再会した友達と語り合ったり、写真を撮り合うなど、とても賑やかな一日になりました。(詳細は、2月号に掲載します)  
今日の輝きを忘れず、上天草市の誇りを胸に、社会で活躍してくれることを期待します。



# 力強い「自立」したまちを目指して



上天草市長  
何川 一幸

明けましておめでとうございます。

市民の皆様には、輝かしい新春をお迎えることと心からお慶び申し上げます。

旧年中は、市政の様々な分野にわたりまして、皆様のご理解とご協力をいただき深く感謝申し上げます。ここに新春を迎え、上天草市の一層の飛躍を期してまいりたいと思います。

さて、日本の経済は好況感が報じられています。東京や名古屋など一部の都市、企業に限られ、地方都市ではまだまだ実感が無いというのが現状のようです。このような中、国の方策が「自助努力」「自立」そして「改革」へと進み、本市では郵便局や県立高校などが、改革の対象にあげられるようになりました。

また、これまで増加の一途だった人口も減少の時代を迎え、本市もそれと同じ状況にあります。一方、美しい自然と風土にひかれ、都市部より移り住んでこられる方は増加しています。私たちの誇る、豊かな自然の恵みを大切に、「いつまでも住んでいたい、いつかは住んでみたい」と皆様に感じていただけますよう、創意と工夫を凝らし、力強い「自立」した都市を創造してまいりたいと思います。

そのためには、まず人も地域も元気であ

ることが一番だと思われれます。

本市では現在、物産館「さんぱーる」に直売所を増設し、また、カントリーパーク公園には、遊歩道や遊具を完備した運動広場を整備しており、今年度中に完成の予定です。経済力を高めるまちづくりとして、経営基盤の確立や生活環境を整備しますとともに、豊かな自然や温泉、農林水産物などの観光資源を活用して、産業・地域の活性化を図ってまいります。

また、市の重点事業であります「13地区のまちづくり事業」は、各地区で計画が進展し、すでに維和・阿村地区で多くの事業が始動しています。地域の知恵と力でつくりあげた各事業が更に発展し、皆様が元気に活動できますことを期待しています。

今、地方自治体は多くの課題を抱え、地域間競争も激化する中で、魅力ある地域をつくっていくためには、地域の資源や個性を有効に活用し、住民の皆様と手を携えたまちづくりが重要となっています。

どうぞ市民の皆様には、更なる一体感を醸成されますとともに、市政に対し尚一層のご支援ご協力をお願い申し上げます。

最後になりましたが、市民の皆様にとりまして、幸多き一年となりますよう心から祈念し、新年のあいさつといたします。

# 魅力あるまちづくりの実現を



上天草市議会議長  
渡辺 稔夫

新年明けましておめでとうございます。

皆様には、健康で希望に満ちた輝かしい初春を迎えられましたことを心からお慶び申し上げます。

昨年中は、皆様方の力強いご支援により、地域の振興を始め、市政の向上を図りながら、明るい暮らしやすいまちづくりを築くべく、議会一丸となり努力して参りました。

さて、平成19年を迎え、内外の政治・経済・社会情勢は誠に厳しいものがありますが、本市の地方行政におきましても、過疎・高齢化・少子化問題等の進行など懸念される中において、国の三位一体の改革の煽りを受け、自主財源に乏しい本市の財政は一段と厳しい状況は否めないと存じます。

本市議会も、このような財政状況において、市の行政改革の一環であります財政の健全化を図るため、地域住民のニーズに因應すべき、先導的役割として議員定数の削減や議員報酬の削減等に努めてまいりました。

しかし、このような厳しい財政状況において、未来の子供たちに誇れる上天草市建設のため、教育及び高齢福祉の充実、生活・道路環境の整備などを計画的に推進しながら、地域住民の負託に応えるべき自治体を構築していかねばならないと存じます。

このような時こそ、議会は市民の代表として、厳しい直面に対応するべく、議決機関の機能を最大限に発揮することはもとより、本市発展に向け、地域住民の負託と期待に添うべく、魅力あるまちづくりの実現を目指し懸命に努力して参りたいと存じます。

本年もなお一層のご支援、ご鞭撻を心からお願い申し上げます。併せて皆様にとりまして実り多い年でありませうお祈りしまして、ご挨拶と致します。

## 明けまして

## おめでとうございます

上天草市議会議員

副議長

渡辺勝也

島田光久

新宅靖司

川口 望

山口 裕

田中万里

塩田真一

山口安彦

北垣 潮

東川義勝

園田一博

堀江隆臣

佐藤ユミ子

窪田進市

須崎正造

田中豊八

津留和子

瀬崎秀輝

寄口大和

切通英博

桑原千知

田中勝毅

藤川勝久

山崎哲哉

齋塚安親

※政治倫理の確立に関する決議により、市民に対する年賀状は廃止しました。

# 平成18年 第6回上天草市議会定例会 審議結果のお知らせ

上天草市議会第6回定例会が12月5日(水)から21日(木)まで開催され、条例11議案、予算11議案、決算3議案、その他7議案、議員発議による意見書提出議案1議案、請願陳情6件、その他議決を有するもの1件について審議されました。審議の結果は次のとおりです。  
 ※審議の経過内容については議会事務局へ、提案された条例・予算などの詳しい内容については各担当課へお尋ねください。



## 議案の審査結果

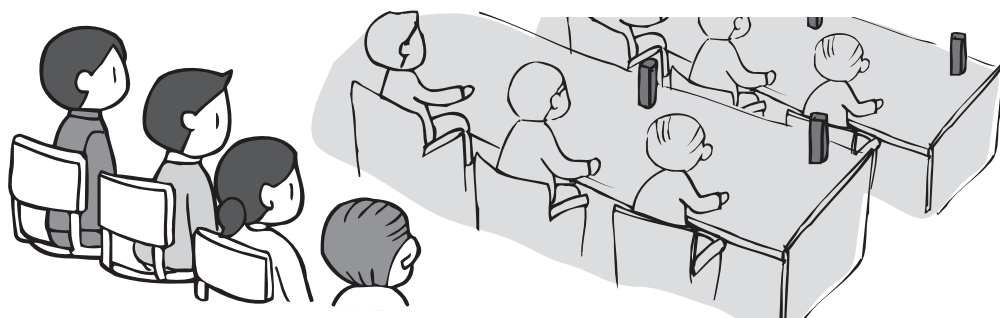
議案番号	件名	提案者	議決結果
認定第1号	平成17年度上天草市歳入歳出決算の認定について	市長	認定
認定第2号	平成17年度上天草市水道事業会計決算の認定について	市長	認定
認定第3号	平成17年度上天草市立上天草総合病院事業会計決算の認定について	市長	認定
承認第16号	専決処分の報告並びにその承認を求めることについて(平成18年度上天草市一般会計補正予算(第4号))	市長	原案承認
議案第93号	上天草市環境保全基金条例の制定について	市長	原案可決
議案第94号	市長等及び職員の旅費の特例に関する条例の制定について	市長	原案可決
議案第95号	上天草市議会の議員その他非常勤の職員の公務災害補償等に関する条例の一部を改正する条例の制定について	市長	原案可決
議案第96号	上天草市消防団の設置に関する条例の一部を改正する条例の制定について	市長	原案可決
議案第97号	上天草市附属機関設置条例の一部を改正する条例の制定について	市長	原案可決
議案第98号	上天草市重度心身障害者医療費助成に関する条例の一部を改正する条例の制定について	市長	原案可決
議案第99号	上天草市工場設置奨励条例の一部を改正する条例の制定について	市長	原案可決
議案第100号	上天草市税特別措置条例の一部を改正する条例の制定について	市長	原案可決
議案第101号	上天草市学校給食共同調理場設置条例の一部を改正する条例の制定について	市長	原案可決
議案第102号	上天草市水道事業給水条例の一部を改正する条例の制定について	市長	原案可決
議案第103号	熊本県市町村総合事務組合の規約の一部変更について	市長	原案可決
議案第104号	平成18年度上天草市一般会計補正予算(第5号)	市長	原案可決
議案第105号	平成18年度上天草市国民健康保険特別会計(事業勘定)補正予算(第3号)	市長	原案可決
議案第106号	平成18年度上天草市老人保健医療特別会計補正予算(第3号)	市長	原案可決
議案第107号	平成18年度上天草市国民健康保険特別会計(直営診療施設勘定)補正予算(第3号)	市長	原案可決
議案第108号	平成18年度上天草市介護保険特別会計補正予算(第3号)	市長	原案可決
議案第109号	平成18年度上天草市天草四郎メモリアルホール特別会計補正予算(第2号)	市長	原案可決
議案第110号	平成18年度上天草市公共下水道事業特別会計補正予算(第3号)	市長	原案可決
議案第111号	平成18年度上天草市物揚場造成事業特別会計補正予算(第2号)	市長	原案可決
議案第112号	平成18年度上天草市簡易水道事業特別会計補正予算(第2号)	市長	原案可決
議案第113号	平成18年度上天草市水道事業会計補正予算(第3号)	市長	原案可決
議案第114号	熊本県後期高齢者医療広域連合の設置について	市長	原案可決
議案第115号	上天草市と八代市との友好都市提携の解消について	市長	原案可決
議案第116号	あらたに生じた土地の確認について	市長	原案可決
議案第117号	字の区域の変更について	市長	原案可決
議案第118号	損害賠償の額を定めることについて	市長	原案可決
議案第119号	損害賠償の額を定めることについて	市長	原案可決
発議第8号	上天草市議会議員定数条例の一部を改正する条例の制定について	議員	原案可決
発議第9号	じん肺罹患者の救済とトンネルじん肺根絶を求める意見書の提出について	議員	原案可決
委員会の閉会中の継続審査申し出について			可決

## 請願・陳情の審査結果

番号	件名	審査結果
請願第4号	荒尾競馬天草場外発売所に関する請願書	不採択
陳情第20号	(株) エブリワン出店反対陳情書	継続審査
陳情第22号	じん肺罹患者の救済とトンネルじん肺根絶を求める意見書の提出について	採択
陳情第23号	梅の木地区の家屋及び農地冠水被害について	採択
陳情第25号	幼稚園設置における陳情	継続審査
陳情第26号	(株) エブリワン出店反対及び市有地の貸付反対陳情書	継続審査

## 一般質問

質問議員	発言の要旨
北垣 潮	○防災対策・避難所について ○上天草市行政区について ○漁業振興について
須崎 正造	○国道266号線（大道赤崎から倉岳町間）の改良予定について ○水道料金の改定について
窪田 進市	○市立小・中学校の統廃合について ○保育園の現状と今後の方向性について
山口 裕	○上天草総合病院について
堀江 隆臣	○定員管理の適正化について ○学校の規模と配置の適正化について ○企業誘致の取り組みについて
田中 万里	○子育て支援について（未就学児の医療費の窓口での無料化等） ○イジメ対策について
新宅 靖司	○「放課後子どもプラン」について ○現在の財政状況とこれからの方向性について
島田 光久	○上天草市全地域の医療・保健・福祉の包括支援対策について ○上天草総合病院の地域福祉にはたす役割とこれからのとりくみについて
寄口 大和	○職員の人事配置は能力に応じ適正な配置なのか ○行革（案）について ○附属機関の各種委員会は幾つあるのか。又、同一人が幾つの委員会に属しているのか。 ○指名委員会の指名業者選定状況について
猪塚 安親	○姫戸及び竜ヶ岳の統括支所はどの程度の機能が適正と考えているか ○道路特定財源の一般財源化についての所見を伺いたい ○平成19年4月執行予定の県議選について



### ● 傍聴者数

開催日	人数
12月5日	2人
12月8日	1人
12日	25人
13日	13人
14日	13人
21日	7人
計	61人

## 上天草市内の高校へ進学したくない理由

◎対象 市外への進学希望者（生徒） 582人

●回答数 940 ベスト5（平成18年度分）

1	将来の就職を考えて	24.3%
2	希望する学科がない	14.8%
3	レベルの高い高校に行きたい	13.6%
4	選択肢の幅を広げたい	8.8%
5	希望する部活がない	8.6%

●アンケート実施対象者（ ）内は、回収率

平成17年度 市内全中学2、3年の生徒と保護者 756人（84.5%）

平成18年度 市内全中学1～3年の生徒と保護者 1,048人（94.1%）

※回答数が多いのは、選択数を3つまで可能にしたためです。

## 問合せ先

企画政策課（大矢野庁舎）

☎0964（56）1111

## 上天草市内の高校へ望むこと ベスト5（平成18年度分）

生徒			
学科（回答数 1,959）		（回答数 2,135）	
1	普通科 26.4%	スポーツ特待 14.0%	
2	体育 15.2%	部活の数を増やす 13.6%	
3	総合学科 14.8%	スクールバスの設置 12.7%	
4	看護 9.4%	奨学金・学費免除 12.1%	
5	音楽 6.8%	学力 11.0%	

保護者			
学科（回答数 1,680）		（回答数 2,195）	
1	総合学科 28.3%	専門職に就職できる学校 16.7%	
2	普通 19.8%	校風がしっかりしていて荒れていない 15.6%	
3	看護 14.0%	スクールバス 11.6%	
4	介護 10.8%	専門学科教師陣の充実 9.7%	
5	リハビリ 9.6%	地元企業への就職に対応できる学校 9.1%	

## 私たち4年生大学に合格しました！



### 大矢野高校

●九州ルーテル学院大学 人文学部 人文学科

キャリアイングリッシュ専攻 合格

3年3組 植田璃良さん（左上）

・検定などで手厚く指導してもらうことで自分の本当に好きなことを見つけることができました。

●創価大学 法学部 法律学科 合格

3年3組 梅本沙織さん（左下）

・大矢野高校は生徒数が少ないですが、その分先生と生徒の距離が近いです。

●熊本県立大学 総合管理学部 合格

3年3組 植田鈴香さん（右上）

・大矢野高校では、中学時代からの友人も多く、一緒に頑張ろうという気持ちを持つことができました。

●熊本保健科学大学看護学科 合格

3年3組 田崎千代美さん（右下）

・大矢野高校は小さい学校だけど、その分みんなが仲良く、先生方も親身になって考えてくれる点が良いところです。

ほかにも現在、東京理科大学 工学部 建築学科、熊本学園大学 経済学部 経済学科、国際経済学科に計7人が4年制大学への進学が決定しています。

これに続く多くの後輩の入学を期待しています。

## 地域とともに生徒を育てる

### 松島商業高校



①上天草の企業にお世話になっています！

ニート・フリーターの増加を背景に、高校から就職までの流れをスムーズにする取り組み、「デュアルシステム」が今年から始まり、3年生9人が毎週金曜日の午後、企業の実習に取り組みました。

②地域に貢献！ネットショップ！

3年生課題研究「ネットショップ」班は、上天草の魅力を紹介するページを作成しています。朝市の様子や松商バザールの案内のほかに、地元で生産された「かりんとう」などのネットショップを開設しています。地域に少しでも貢献したい一心で生徒たちが企画・作成しました。

③生徒の多様なニーズに応える！

松島商業高校は、就職だけでなく、朝課外や補習を行うなど進学にも力を注いでおり、国立大学にも現役合格者を出しています。就職・進学を問わず、社会のニーズに対応できる人材の育成を目指しています。

詳しくは本校ホームページで↓

<http://www.higo.ed.jp/sh/matsusyo/>

# 高校生地元通学倍増プロジェクト

## ●中学生アンケート結果と高校のPR

市が取り組む「10の重点プロジェクト」のひとつ、「高校生地元通学倍増プロジェクト」では、昨年と同じように、市内全中学の生徒と保護者を対象にアンケートを実施しました。その結果の一部をご紹介します。

昨年のアンケート対象は、2、3年生でしたが、今年は全学年を対象としました。

いろんな思いはあると思いますが、市内の高校を今一度見つめ直してはいかがでしょうか。

### 中学卒業後の進路希望

生徒	H17	H18	
全日制高校進学	89.6%	83.3%	873人
高等専門学校進学	5.5%	7.9%	83人
専門学校進学	2.4%	5.4%	57人
定時制高校進学	0.5%	1.2%	13人
その他	1.7%	1.2%	13人
就職	0.3%	0.9%	9人

○回答者数

●平成17年度 633人 ●平成18年度 1,048人

理由  
ベスト5

1	普通校に行きたい	24.0%
2	夢をかなえるため	13.8%
3	地元であり家から通える	11.4%
4	大学進学したい	10.7%
5	志望校がある	9.8%

(平成18年度分)

### 進学希望の地域

○回答者数(生徒)

●平成17年度 544人 ●平成18年度 873人

生徒	H17	H18	
①上天草市内	38.4%	33.3%	291人
②熊本市内	26.5%	26.7%	233人
③天草郡市内	19.5%	18.9%	165人
④宇城・宇土市内	5.7%	7.3%	64人
⑤八代郡市内	3.9%	5.0%	44人
⑥①から⑤を除く熊本県内	3.5%	3.7%	32人
⑦県外	2.6%	5.0%	44人

◎対象 全日制(普通)高校進学希望者

○回答者数(保護者)

●平成17年度 611人 ●平成18年度 851人

保護者	H17	H18	
①上天草市内	44.0%	39.7%	338人
②熊本市内	20.9%	23.1%	197人
③天草郡市内	20.6%	22.4%	191人
④宇城・宇土市内	5.6%	5.1%	43人
⑤八代郡市内	5.2%	4.8%	41人
⑥①から⑤を除く熊本県内	1.8%	2.5%	21人
⑦熊本県外	1.8%	2.4%	20人

### 各地域への進学希望理由(生徒)

ベスト5(平成18年度分)

1	家から通学できる	34.1%
2	部活をしたい	17.3%
3	友達をふやしたい	15.6%
4	志望校がある	14.8%
5	交通の便がいい	7.0%

1	部活をしたい	17.6%
2	寮があるから	14.9%
3	友達をふやしたい	12.2%
4	志望校がある	11.0%
5	学力のレベルが高いから	9.9%

1	家から通学できる	31.7%
2	部活をしたい	14.9%
3	友達をふやしたい	13.1%
4	志望校がある	9.6%
5	寮があるから	8.5%

### 各地域への進学希望理由(保護者)

ベスト5(平成18年度分)

1	家から通学できる	57.4%
2	子供の意志尊重	16.3%
3	経済面を考慮	14.8%
4	将来を見据えて	9.2%
5	大学進学させたいため	1.2%

1	子供の意志尊重	34.0%
2	将来を見据えて	25.4%
3	大学進学させたいため	10.7%
4	家から通学できる	8.6%
5	寮・下宿があるから	6.1%

1	家から通学できる	49.2%
2	子供の意志尊重	14.7%
3	将来を見据えて	14.1%
4	経済面を考慮	11.5%
5	大学進学させたいため	4.2%

# 市立小・中学校再編整備

現状と「上天草市公立学校規模適正化審議会」の動き



我が国における少子化は、予想を超える速さで進んでおり、各地の教育や福祉、産業などに影を落としています。本市においては、少子化に加えて、産業低迷などに起因する過疎に歯止めが掛からず、小・中学校の児童・生徒は減少傾向にあります。今後は、今までにない急激な児童・生徒数の減少が予測されており、施設整備も含めた学校運営全般の見直しが求められています。



このようなことから、市立の小・中学校26校（小学校分校1校含む）の再編、整備を実施することを目的に、「上天草市公立学校規模適正化審議会」を設置しました。

審議会の委員には、市議会議員や学識経験者をはじめ、4町の各団体の代表者が選出され、任期は平成18年6月1日から平成20年5月31日の2年間です。

審議会は、教育委員会の諮問に基づき、今年7月の答申に向けての作業を重ねていますが、これまでの動きを紹介します。

上天草市内の小・中学校の児童および生徒数の現状と予測

中学校名	生徒数（単位：人）	
	H 18	H 23
大矢野中学校	491	389
維和中学校	55	45
湯島中学校	8	14
阿村中学校	92	94
今津中学校	150	143
教良木中学校	38	38
姫戸中学校	117	93
龍ヶ岳中学校	112	73
大道中学校	47	45
合計	1,110	934

小学校名	児童数（単位：人）	
	H 18	H 23
登立小学校	363	289
維和小学校	81	64
上小学校	180	177
中北小学校	69	68
中南小学校	156	151
（江後分校）	17	8
湯島小学校	28	7
上北小学校	62	51
阿村小学校	199	168
今津小学校	265	235
樋合小学校	17	19
教良木小学校	80	49
姫戸小学校	162	96
牟田小学校	26	23
高戸小学校	88	56
樋島小学校	77	54
大道小学校	91	64
合計	1,961	1,579



※平成23年度の児童および生徒の数は、出生届を基に算出した推定人数です





「上天草市公立学校規模適正化審議会」  
【審議委員名簿（敬称略）】

職名	関係機関	氏名	地区名
会長	学識経験者	切通 唯市	大矢野町
副会長	市議会議員	津留 和子	大矢野町
委員	学識経験者	山辺 嶷	松島町
委員	学識経験者	前田 正之	姫戸町
委員	市議会議員	渡辺 稔夫	松島町
委員	市議会議員	猪塚 安親	姫戸町
委員	市議会議員	東川 義勝	龍ヶ岳町
委員	区長会	古賀 葵	大矢野町
委員	区長会	坂田 幸重	松島町
委員	区長会	脇本 重廣	姫戸町
委員	区長会	桑原 治	龍ヶ岳町
委員	PTA連合会	小林 昌子	大矢野町
委員	PTA連合会	松尾 邦子	松島町
委員	PTA連合会	村上 吉樹	姫戸町
委員	PTA連合会	田中 裕子	龍ヶ岳町
委員	地域婦人会 連絡協議会	山下 享子	大矢野町
委員	地域婦人会 連絡協議会	福田智久美	松島町
委員	地域婦人会 連絡協議会	上野 照代	姫戸町
委員	地域婦人会 連絡協議会	尾上チエノ	龍ヶ岳町
委員	小中学校校長	高倉 利孝	大矢野町
委員	小中学校校長	松尾 眞映	松島町
委員	小中学校校長	田口 英明	龍ヶ岳町
委員	教職員	中野 順子	大矢野町
委員	教職員	川崎 卓	松島町
委員	教職員	嶋崎 佳子	龍ヶ岳町

～今後の流れ～

適正化審議会を毎月1回開催

■  
平成19年7月に同審議会が学校規模適正化について答申予定

■  
市教育委員会が、平成19年度中に「学校規模適正化基本計画素案」作り実施

■  
平成20年度前半、市民へ「素案」を提示後、統廃合予定の学校区で住民説明会を開催

■  
平成21年度以降、小・中学校の統廃合を順次実施する

★これまでに開催された審議会の概要

●第1回審議会 6月21日(水)開催(アロマ)

審議会の設置条例に基づき、教育委員会の委嘱を受けた25人の委員が出席して開かれました。委員の互選で、会長に切通唯市氏(学識経験者:大矢野町)、副会長に津留和子氏(市議会議員:大矢野町)がそれぞれ選ばれました。

羽室教育委員長が、「上天草市公立学校規模適正化」について諮問書を切通会長に手渡した後、鬼塚教育長が諮問の趣旨説明を行いました。

市立小・中学校の概要説明後の質疑応答では、「子どもの立場を考えた統合であってほしい」「市の厳しい財政事情を反映したのみの統廃合であれば疑問が残る」など活発な意見が出されました。

●第2回審議会 8月3日(水)開催(荒尾市)

小・中学校の統廃合を進めている荒尾市を視察して、意見交換などを行いました。

同市でも少子化の影響で、児童・生徒が減少しており、平成19年度から統廃合を実施。現在12校の小学校を6校に、5校の中学校を4校に統合する予定です。同時に通学区の見直しも実施します。

ある委員は、「上天草市の統合を進めるうえで大変参考になった」と話していました。

●第3回審議会 8月31日(水)開催(アロマ)

事務局から荒尾市視察の成果報告の後、4つのグループに分かれて、子ども、保護者、教職員を対象にしたアンケートの実施時期、内容などについて審議しました。また、今後の審議会のあり方についても意見交換を行いました。

●第4回審議会 10月25日(水)開催(市内学校視察)

2班に分かれて、市立小学校4校、中学校2校を視察しました。

視察の目的は、過小規模校(樋合小・牟田小)、小規模校(高戸小・今津中)、適正規模校(登立小・大矢野中)の現状を把握することで、今後の学校規模適正化に向けての審議に役立つためのものです。

複式学級が編制されている牟田小では、音楽などの授業風景を見ながら、過小規模校の問題点などを探りました。

●第5回審議会 12月19日(水)開催(アロマ)

事務局が10月に、市内17の小学校区で開いた、学校規模適正化のための地域懇談会の報告後、来月実施予定の小・中学生対象のアンケート内容について意見交換をしました。

なお、審議会の傍聴について、委員の賛成多数で、非公開とすることに決定しました。

## 定率減税が廃止

税額から控除される定率減税の額が廃止されます。

	【11～17年(度)分】	【18年(度)分】	【19年(度)分以降】
所得税	税額の20%相当額を控除 (25万円を限度)	税額の10%相当額を控除 (12.5万円を限度)	廃止
住民税	税額の15%相当額を控除 (4万円を限度)	税額の7.5%相当額を控除 (2万円を限度)	廃止

## 住宅借入金等特別控除の創設

平成18年末までの入居者について、今回の税源移譲によって、平成19年分以降の所得税における住宅借入金等特別控除による減税額が減ってしまう場合には、申告書を提出することにより、その分を翌年度(平成20年度)以降の住民税で減税する措置が創設されました。

## 以前の税制改正点

(平成19年度以降に係わるモノ)

・人的非課税の範囲の見直しによる経過措置  
年齢65歳以上で、前年の合計所得が125万円以下の方に対する非課税措置は、平成18年度から廃止されました。

ただし、平成17年1月1日において65歳に達していた方で、前年の合計所得金額が125万円以下の方は、経過措置が適用されるため、平成18年度以降市民税・県民税の均等割・所得割の課税は右表のとおりとなります。

年度	平成18年度	平成19年度	平成20年度
均等割	市 1,000円	2,000円	3,000円
	県 800円 (※2)(500円)	1,100円 (※2)(500円)	1,500円 (※2)(500円)
所得割	2/3減額	1/3減額	全額課税

(※2) 県民税の均等割には、水とみどりの森づくり税を含みます。

## 人的控除の差に基づく調整控除

住民税と所得税の人的控除の差(下記[例]参照)の基づく差額を調整するために、住民税所得割額から次の額が減額されます。

①住民税の課税所得金額が200万円以下の人  
→(イ)と(ロ)のいずれか小さい金額の5%(市民税3%、県民税2%)

(イ) 所得税との人的控除額(基礎控除、配偶者控除および扶養控除額等)の差額合計額

(ロ) 住民税の課税所得金額

②住民税課税所得金額が200万円超の人  
→{所得税との人的控除の差額の合計額 - (住民税の課税所得金額 - 200万円)} × 5%

ただし、この額が2,500円未満の場合には、2,500円とされます。

[例] 住民税と所得税の人的控除額

	住民税	所得税	控除額の差
基礎控除	33万円	38万円	5万円
配偶者控除	33万円	38万円	5万円
扶養控除	33万円	38万円	5万円
特定扶養控除	45万円	63万円	18万円

## 税源移譲による所得税・個人住民税の負担増減額

### ●独身者の場合

給与収入		税源移譲前	税源移譲後	負担増減額
300万円	所得税	124,000円	62,000円	△62,000円
	住民税	64,500円	126,500円	62,000円
	合計	188,500円	188,500円	0円
500万円	所得税	258,000円	160,500円	△97,500円
	住民税	163,000円	260,500円	97,500円
	合計	421,000円	421,000円	0円

### ●夫婦+子供2人の場合

給与収入		税源移譲前	税源移譲後	負担増減額
500万円	所得税	119,000円	59,500円	△59,500円
	住民税	76,000円	135,500円	59,500円
	合計	195,000円	195,000円	0円
700万円	所得税	263,000円	165,500円	△97,500円
	住民税	196,000円	293,500円	97,500円
	合計	459,000円	459,000円	0円

※夫婦+子供2人の場合、子供のうち1人が特定扶養親族に該当するものとしています。

※一定の社会保険料が控除されるものとして計算しています。

★上記は税源移譲による負担変動を示すものです。このほか平成19年分所得税、平成19年度分住民税から定率減税が廃止される等の影響があることにご留意ください。

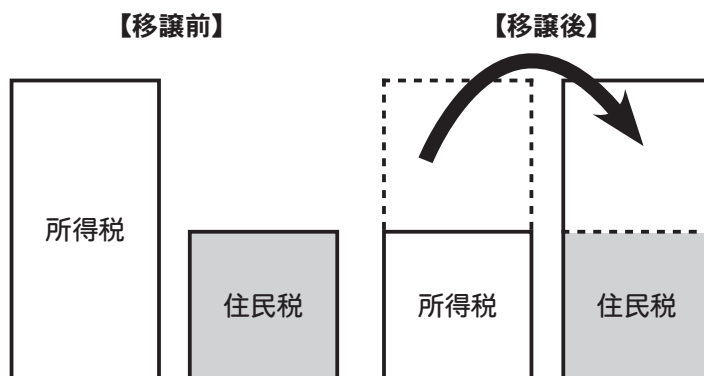
# 『税源移譲』により所得税と住民税

## 税源移譲とは

三位一体改革の一環として、国の所得税から地方の住民税へ約3兆円の税源移譲が行われます。

地方公共団体（都道府県や市町村）は、国が国税として集めた税源の中から国庫補助金を受けており、その行財政システムは、必ずしも自主性が高いとはいえません。このため、地方公共団体が自主的に財源の確保を行い、住民にとって真に必要な行政サービスを、自らの責任でより効率的に行えるよう国税から地方税へ、税そのものの形で3兆円の税源移譲が行われることになりました。

## 税源移譲のイメージ図



## 平成19年度からの住民税と所得税の変更点

税源移譲によって変更されるのは、6月の住民税1期分から所得割の税率が10%に統一されます。これにより、大部分の市民のみなさんにとっては住民税が増えますが、国税である所得税の税率や調整控除により、税源移譲前後での納税者の負担はかわらないように調整されています。

### 【変更時期】

納税者の区分	所得の種類	住民税（増額）	所得税（減額）
サラリーマン	給与	平成19年6月源泉徴収から	平成19年1月源泉徴収から
年金受給者	雑（年金）	平成19年6月納税分から	平成19年2月源泉徴収から
事業所得者 （確定申告をされる方）	事業・営業所得		平成20年確定申告から

## 住民税・所得税の税率構造の改正

具体的には、住民税所得割の税率構造が従来の3段階から一律10%（市民税6%・県民税4%）に、所得税の税率構造が4段階から6段階に改正されます（注1）

### 【現行（平成18年度まで）】

	課税所得金額（※1）	税率
市民税	200万円以下の部分	3%
	700万円以下の部分	8%
	700万円超の部分	10%
県民税	700万円以下の部分	2%
	700万円超の部分	3%

### 【平成19年度から】

	課税所得金額	税率
	一律	6%
	一律	4%

	課税所得金額	税率
所得税	330万円以下の部分	10%
	900万円以下の部分	20%
	1,800万円以下の部分	30%
	1,800万円超の部分	37%

	課税所得金額	税率
	195万円以下の部分	5%
	330万円以下の部分	10%
	695万円以下の部分	20%
	900万円以下の部分	23%
	1,800万円以下の部分	33%
	1,800万円超の部分	40%

（注1）住民税については平成19年度分（平成19年6月納付分）、所得税については平成19年分（平成19年1月1日）から適用されます。

（※1）課税所得金額は、給与等の所得金額より控除額を差引いた後の額です。

# 市県民税の申告日程表

市内の市県民税等の申告日程を掲載します。お間違えのないようにご確認ください。なお、税務署で確定申告される方は、市県民税申告の必要はありません。



☞ 問合せ先 税務課 ☎ 0964 (56) 1111

## 【大矢野地区】★ご注意 12:00～13:00 は休憩時間になります

月 日	地 区	時 間	会 場
2月14日(水)	寄船・広崎・成合津	9:00～12:00	大矢野公民館
	双原・辺田・平・東満	13:00～16:00	
2月15日(木)	尾上・新田・坂本	9:00～12:00	
	山下・尾越崎・四郎丸	13:00～16:00	
2月16日(金)	本郷・船江・積米	9:00～12:00	
	岩谷・白涛	13:00～16:00	
2月20日(火) ～23日(金)	所得税申告相談	9:00～16:00	
2月27日(火)	西の浦・宮津・寺尾	9:00～12:00	
	越の浦・池の迫・堤・高田	13:00～16:00	
2月28日(水)	串・女鹿串・大手原	9:00～16:00	
3月1日(木)	谷・賤の女	9:00～12:00	
	古野・田端	13:00～16:00	
3月2日(金)	上新田・東江樋戸・西江樋戸	9:00～12:00	
	豊後谷・中の丸・馬場	13:00～16:00	
3月5日(月)	湯島1区～4区	9:00～15:00	湯島出張所
3月6日(火)	大瀧・治郎田・荒木浜	9:00～12:00	大矢野公民館
	満越・瀬高・江後	13:00～16:00	
3月7日(水)	鳩の釜	9:00～12:00	
	七ツ割・野釜前・野釜南	13:00～16:00	
3月8日(木)	小瀬戸・貝場・野米	9:00～12:00	
	前平・亀の迫・新開	13:00～16:00	
3月9日(金)	柳東・柳西・小平	9:00～16:00	
3月12日(月)	維和1区～7区	9:00～16:00	維和出張所
3月13日(火)	維和8区～13区	9:00～16:00	
3月13日(火) ～15日(木)	予備日	9:00～16:00	大矢野庁舎(書庫棟2階)

## 【龍ヶ岳地区】★ご注意 12:00～13:00 は休憩時間になります

月 日	地 区	時 間	会 場
2月20日(火)	大作山・葛崎・夏唐	9:00～12:00	大道集会所 (老人福祉センター横)
	赤崎	13:00～16:00	
2月21日(水)	池ノ浦	9:00～12:00	下桶川集会所
	西浦・丸田	13:00～16:00	
2月22日(木)	中園・東浦	9:00～12:00	
2月23日(金)	下桶川	9:00～16:00	
2月26日(月)	高串・小屋川内	9:00～12:00	龍ヶ岳地域振興センター
	脇浦・瀬戸	13:00～16:00	
2月27日(火)	下貫・白浜	9:00～12:00	樋島老人福祉センター
	東風留	13:00～16:00	
2月28日(水)	須崎垣内・開田船津・友田中鶴	9:00～12:00	龍ヶ岳地域振興センター
	古庵・真米・桑鶴	13:00～16:00	
3月1日(木)	仏崎1区・仏崎2区	9:00～15:00	
3月2日(金)	予備日	9:00～16:00	
3月5日(月)		9:00～16:00	

●各地区日程でご都合の悪い方へ…

各地区の日程でご都合の悪い方は、期間中であればどこでも申告ができます。

1月の納税（納期限は1月31日（水））

市・県民税 4期

国民健康保険税 8期

介護保険料（普通徴収）8期

※口座振替引き落とし日は1月25日です

**【松島地区】**★ご注意 12:00～13:00は休憩時間になります

月日	地区	時間	会場
2月16日（金）	阿村1区・阿村2区	9:00～12:00	阿村出張所
	阿村3区・阿村4区	13:00～16:00	
2月19日（月）	阿村5区・阿村6区・阿村7区	9:00～12:00	阿村出張所
	阿村8区・阿村9区	13:00～16:00	
2月20日（火）	阿村10区・阿村11区	9:00～12:00	阿村出張所
	予備日	13:00～16:00	
2月21日（水）	阿村12区・阿村13区	9:00～12:00	総合センター「アロマ」
	先辺・一番	13:00～16:00	
2月22日（木）	志賀間・馬建・御所組	9:00～12:00	総合センター「アロマ」
	国迫・西の浦・稲戸	13:00～16:00	
2月23日（金）	樋合東・樋合西・永浦	9:00～12:00	総合センター「アロマ」
	西目・前島	13:00～16:00	
2月26日（月）	今村・北の浦	9:00～12:00	保健センター
	中村・合の丸・浦山	13:00～16:00	
2月27日（火）	園田・松葉・古園・古園団地	9:00～12:00	保健センター
	予備日	13:00～16:00	
2月28日（水）	予備日	9:00～15:00	総合センター「アロマ」
3月1日（木）	倉江・須の上・上の浦・山口	9:00～12:00	今泉多目的集会所
	道添・西下・西上	13:00～16:00	
3月2日（金）	西釜・東釜	9:00～12:00	今泉多目的集会所
	知十・後山・米山	13:00～16:00	
3月5日（月）	園部・星平	9:00～12:00	内野河内集会所
	内野河内	13:00～16:00	
3月6日（火）	予備日	9:00～12:00	総合センター「アロマ」
3月7日（水）	下・上野々川・中野々川	9:00～12:00	教良木出張所
	本郷・小麦・井手の川	13:00～16:00	
3月8日（木）	大平・祝口・鷺力・持田黒仁田	9:00～12:00	教良木出張所
	後山浦・前山浦	13:00～16:00	
3月9日（金）			
3月13日（火） ～14日（水）	予備日	9:30～16:00	総合センター「アロマ」

**【姫戸地区】**★ご注意 12:00～13:00は休憩時間になります

月日	地区	時間	会場
2月14日（水）	牟田1組～4組	9:00～12:00	姫戸地域振興センター
	向方・下方	13:00～16:00	
2月15日（木）	成川内・下元釜・中元釜・ 上元釜・摺木・釜迫	9:00～12:00	姫戸地域振興センター
	神・浦・上塩屋・中塩屋・ 下塩屋・南塩屋	13:00～16:00	
2月16日（金）	山田久保・寺陣内・上縫通・ 下縫通	9:00～12:00	姫戸地域振興センター
	団地1組～3組	13:00～16:00	
2月19日（月）	舟津・汐屋・高丸井流	9:00～12:00	姫戸地域振興センター
	上神代・中神代・下神代	13:00～16:00	
2月20日（火）	予備日	9:00～16:00	姫戸地域振興センター



▲みんなの人権を守りましょうと呼びかけ

昨年11月25日(土)おおやの物産館「さんばーる」広場において、人権擁護キャンペーンが開催されました。これは、12月4日からの人権週間にちなみ、天草人権擁護委員協議会と熊本地方法務局天草支局などが毎年行っているものです。

当日は、人権擁護委員をはじめ約15人が参加。また

# まちのわだい & スポーツ

## 育てよう！一人ひとりの人権意識

### 人権擁護キャンペーンを開催

人権啓発のマスコット「人KENまもる君」も駆けつけ、訪れた人たちにいじめ問題や北朝鮮による拉致問題解決などを啓発するパンフレットを手渡し、人権の大切さを呼びかけていました。

一人ひとりの意識を大きく育てることが、差別や偏見のない明るい社会につながっていくことでしょう。

## 郷土の思い出に華咲かせ…

### 平成18年度の各町人会総会が開催

平成18年度の上天草市出身の関東・関西各町人会が各地で開催されました。総会では、民舞会の踊りやカラオケ、福引大会、天草特産品の販売などもあり、参加した会員のみなさんは、ふるさとの話に華を咲かせ、会場内は大賑わいでした。各会の総会開催日は次の通りです。(6月25日関東龍ヶ岳会、6月25日関西松島会、11月5日関西龍ヶ岳町人会、11月12日関西大矢野会、11月26日近畿姫戸会、12月3日関東姫戸会)

#### ●関西方面の町人会より協力をお願い

最近、会員の高齢化や地元への転宅などで、会員数が減少しています。関西在住の上天草市出身者で、まだ町人会を知らない人も多いと思いますので、関西方面に親類や友人の方がいらっしゃいましたら、地元のみなさまからもご連絡をお願いします。

～各町人会の代表者(会長)の連絡先～

- |             |       |                  |
|-------------|-------|------------------|
| ○関西天草龍ヶ岳町人会 | 横道 哲信 | ☎ 0729 (52) 7039 |
| ○近畿姫戸会      | 波戸内 徹 | ☎ 0794 (26) 0231 |
| ○関西天草松島会    | 嶋崎 秀士 | ☎ 072 (694) 5609 |
| ○関西大矢野会     | 嘉悦 忠  | ☎ 0721 (65) 0476 |



▲今年度の総会も大いに盛り上がりました



▲「ピースナイン」バンドのライブの様子

12月8日(金)夜、憲法9条改正に反対する「上天草9条の会」結成の集いが、松島保健センターでありました。先日行われた「あまくさ9条の会」主催のイベントに、上

## 『憲法9条は日本の宝』

### 「上天草9条の会」結成

天草市在住の約20人が参加し、本市でも活動を広げようと企画したものです。当日は約60人の参加があり、弁護士の宮崎定邦さん(天草市在住)が「憲法9条は日本の宝」と題し、戦争放棄をうたった現憲法が変えられると、戦争に反対できなくなるなど分かりやすく話されました。また、長崎で被爆した川上与膳さん(上天草市在住)は、「戦争はすべての人をみじめでつらい思いにさせる。どんな理由でも戦争はしてはならない」と訴えました。また、ピアノの浜崎こころさん(天草市在住)や、地元バンド「ピースナイン」の熱い演奏で、盛り上がりました。上天草9条の会は、今後、市内各地で広く活動を行う予定です。

●問合せ先：上天草9条の会事務局 電話 0969 (56) 1162

# よかばい! わっかもん!



## 大矢野高校

3年3組 植田鈴香

熊本県立大学総合管理学部に合格しました!

夏休みから本格的に受験の準備を始め、2学期からは、放課後の課外の後、毎日遅くまで先生方に小論文と面接の指導をして頂きました。特に小論文が得意ではなかったので、書き方のコツを先生に教えてもらい、いい所を褒めてもらうことで自信ができました。また、面接も、担任の先生を始め、多くの先生方に指導してもらい、試験当日は緊張しましたが、自信を持って受けることができました。指導してくださった先生方や、支えてくれた家族や友人に感謝し、将来は社会に貢献できる人になれるよう頑張っていきます。  
 <今年は現在の所、他6名の4年制大学合格者が出ています>

## 松島商業 高校

珠算部



後列(左より)田中 平田 西本  
前列(左より)尾田 川上 前田

12月16日に行われた熊本県高校珠算電卓競技会に出場したメンバーです。各校の珠算部が集まり行われる大会ですが、本校の珠算部は現在、珠算の部に出場した尾田さんが一人で活動しています。そのため他の部に所属する級友達が助っ人として電卓の部に出場しました。そのため短い期間の練習時間ではありましたが、日頃の授業で学んだ成果を発揮し、電卓の部・1級部門団体3位に入賞しました。珠算の部・2級部門では尾田さんが堂々の個人優勝を果たしました。



▲ヒーローと一緒に餅つき、夢みた~い

12月9日(土)、大矢野町のいづみ保育園に、大津町内のイベントなどで活躍するグループ「ファイアフラ

## 勇気とパワーをもらいました

### 熊本のヒーローがいづみ保育園に来園

「イ・ファンタジー」が来園しました。メンバーふんする「グランパワー ヒノクニ」が登場すると本物のヒーローに大喜びの園児たち(64人)は、杵と臼での餅つきと一緒に楽しみました。また、捨てられたペットから生まれた怪獣との戦うステージもあり、怪獣の登場に泣き出す子もいましたが、食べ物を残さないこと、ペットを可愛がること、ゴミを散らかさないことをヒーローと約束した後の園児たちの顔には、満面のかわいい笑みが輝いていました。ヒーロー達は、火の国熊本の綺麗な自然をいつまでも残しましょうとみんなに言い伝え、次の町へと旅立っていきました。

## ぺったん、ぺったん、美味しい音 登立小で餅つき大会が開催

12月9日(土)、登立小学校(児童数362人)で、餅つき大会が開催されました。同小PTAが、児童たちが自ら育てたもち米の収穫を喜び、助け合う心の大切さを知る目的で主催。午前9時から各学年ごとに分かれ、地域の老人会の方々の指導で、杵と臼を使って餅つきを体験しました。餅を丸める作業では、児童たちは、お手本の要領を見よう見まねで、丁寧に丸めていました。出来上がった白餅とあん餅は、児童たちの心のこもった手紙を添えて、一人暮らしのお年寄りにも届けられました。「杵を持った時は少し緊張したけど、みんなで協力して美味しいお餅ができてよかった。1人暮らしのおじい

ちゃん、おばあちゃんも喜んでくれたのでとても嬉しかった」と岩谷まどかさん(5年)は笑顔で話していました。



▲重た~い杵で、餅つき頑張りました

# まちのわだい & スポーツ



▲優しい語り口調に、児童たちは熱心に聞き入っています

12月13日(木)、大矢野高校の3年生66人が中北小学校を訪れ、本の読み聞かせなどを行いました。これは、小学生の総合学習の時間を利用し、児童たちに本の楽しさをもっと味わってもらおうという目的で企画したもので、同活動は11月15日(木)に

## 読み聞かせて楽しいです

### 大矢野高校生が読み聞かせをしました

もあり、今回は2回目。高校生は2～3人ごとのグループで、1年生から6年生の教室を訪問し、高校の図書館で選んだ絵本を、優しく語り掛けるように読んでいました。児童たちも目を輝かせながら熱心に聞き入っていました。「子ども達が、真剣に聞いてくれたので嬉しかったです。またこういう機会があれば、ぜひやりたいです」と春本あゆみさんは、とても満足そうな笑みで話していました。

このような地域の児童と生徒の交流が増えて、優しさと思いやりの気持ちがたくさん生まれていくといいですね。



研究発表会の様子

11月7日(火)、姫戸小学校で安全教育研究推進校研究発表会がありました。これは、平成17・18年度熊本

## 地域のみんなで目指す安全な生活

### 安全教育研究推進校研究発表会

県教育委員会の指定と平成18年度熊本県PTA災害見舞金安全会の委嘱を受けて同校が研究に取り組んできたことを発表するもので、市内外の教職員や行政関係者など150人を越える人が参加しました。

「命の大切さを知り、自分で考え・行動し、安全な生活ができる姫っ子の育成をめざして」をテーマとした同研究。「心の教育部」「安全指導部」「安全学習部」と3つに分かれて取り組んできたことの発表などがありました。参加した小学校の先生は、「老人会、保護者など地域のみんなで子どもたちを見守りながら、協力している姿を見ることができ胸が熱くなりました」と感想を話しました。

## 良質のモノを目指す生産者の想い

### 牟田小で米生産者との集い

10月27日(金)に牟田小学校(姫戸町)でお米の生産者との集いが開催されました。上天草市の米生産者6人が児童26人に行ったプレゼンテーション。松本光義さんが「安心安全な栽培に心がけています」と米作りの概要の説明をしました。

また、児童から総合学習の時間に行ったバケツイネの栽培について報告もあり、5年生の山田玲佳さんは、「市の特産物であるお米を知ると共に、生産者の想いを知ることができました」と感想を述べました。

その後、同小の特色ある地産地消の給食(白身魚のマヨたかな焼きなど)と共に新米の試食会があり、児童た



新米ってモチモチしてておいしいね!

ちは「モチモチしてておいしい」と喜んでいました。



## 優しい光は癒しの輝きです

### 市内各地を彩るイルミネーション

昨年12月2日(土)の夜、姫戸町の諏訪公園にクリスマスツリーをイメージしたイルミネーションがお目見えしました。姫戸町観光協会(浦本秀敏会長)が一昨年から行っているもので2回目。点灯式には約50人が参加しました。イルミネーションは商工会青年部が制作し、5色のLED(発光ダイオード)を約1万個使い、高さ12mと2mのツリー、大きなハートやトナカイなどの電飾が訪れた人々を楽しませました。

また12月11日(月)夜、大矢野町の2号橋公園にも、大掛かりなイルミネーションが登場しました。これは、2号橋商店会(水野繁之会長)が初めて企画したものです。毎年、天草四郎公園のイルミネーションを手がける「KAプロジェクト」に依頼し、森慈秀翁の銅像前に、木材で高さ3mのアーチを組立て、2号橋を表現。またLED(発光ダイオード)約2万5千個を使った約50mのベルやトナカイなどを飾りつけ、周囲には青のLEDで海を表し、訪れた人達を温かい光で包みました。

右が姫戸町諏訪公園のイルミネーション、下段が2号橋公園のイルミネーション



## 市として初の地区対抗試合開催

### 市地区対抗親善ミニバレーボール大会

11月26日(日)、松島総合センター「アロマ」メインアリーナで、第1回上天草市地区対抗親善ミニバレーボール大会が開催されました。これは、地域間の交流や親睦を促進し、市民の体位向上を図ることが目的。42チームで230人が参加し、ミニバレーを楽しみました。

なお同大会では、参加料の一部をスポーツで明るく健康的なまちづくりを目的とした「スポーツ振興基金」へ寄附されています。

大会結果は、次のとおりです。

【フリーの部優勝】松島地区(猪鹿蝶B)

【40歳以上の部優勝】松島地区(オレンジマンモス)

【60歳以上の部 優勝】大矢野地区(フレンド)

【総合成績】●1位 松島地区 ●2位 龍ヶ岳地区  
●3位 大矢野地区 ●4位 姫戸地区



40歳以上の部で優勝した松島地区(オレンジマンモス)チーム



フリーの部で優勝した松島地区(猪鹿蝶B)チーム



60歳以上の部で優勝した大矢野地区(フレンド)チーム

# まちのわだい & スポーツ



優勝した登立小MBCのみなさん

11月11日(土)、姫戸小学校・登立小学校体育館で、第2回上天草市学童ミニバスケットボール大会が開催されました。代表の部、登立小MBCと大道MBCの決勝

## 登立小MBCが初優勝!

### 市学童ミニバスケットボール大会

戦は、1点を争う好ゲームとなり、登立小MBCが熱戦を制し、初優勝を飾りました。

大会結果は次のとおりです。

【代表の部】○優勝 登立小MBC

○準優勝 大道MBC

【混成の部】○優勝 今津小学校

## 上天草市ナンバー1にマジュエルV2

### 会長杯上天草市サッカー大会が終了

上天草市のサッカーナンバーワンを決める、会長杯上天草市サッカー大会が9月から11月にかけて行われました。

同大会には、上天草市の高校生以上のクラブチーム5チームが参加。9月10日を皮切りに11月までリーグ戦を戦い、全日程が終了。松島町のマジュエルが全勝で優勝し、昨年に引き続きV2を達成しました。マジュエルは爆発的な得点力はありませんが、全4試合中の失点はわずか1点と堅実な守りと硬い組織力で優勝を勝ち取りました。

なおリーグの結果は右のとおりです。

順位	チーム名	マジュエル	大矢野高校	FC大矢野	姫戸FC	市役所	勝数	負数	分数	勝点
1	マジュエル	○	○	○	○	○	4	0	0	12
2	大矢野高校	●	○	○	○	○	3	1	0	9
3	FC大矢野	●	●	○	○	○	2	2	0	6
4	姫戸FC	●	●	●	○	○	1	3	0	3
5	市役所サッカー部	●	●	●	●	○	0	4	0	0



優勝したマジュエル(松島町)のみなさん



優勝した今津中のみなさん

10月7、8日(土、日)に県民総合運動公園陸上競技場で県中学校総合体育大会陸上競技が行われ、学校対抗男子の部において今津中学校が見事優勝を飾りまし

## 学校対抗の部で今津中が優勝!

### 県中学校総合体育大会陸上競技

た。大会結果は次のとおりです。

【男子の部】●代表 200 m 2位 小幡哲郎(今津中)

●代表 3,000 m 6位 大津顕杜(大矢野中) ●代表

100 m障害 1位 本多健一郎(今津中) ●代表

3段跳び 5位 松本宗一郎(今津中) ●代表 100

m 4位 岩崎翔平(今津中) ●1年 100 m 4位

本多隆成(今津中) ●代表 400 m 3位 松本健(教

良木中) ●代表 400 mリレー 1位 今津中(岩崎

翔平・小幡哲郎・山本良磨・本多健一郎) ●学校対

抗 1位 今津中

【女子の部】●2年 800 m 3位 小幡真子(大矢野中)

●1年 800 m 3位 五島美穂(大矢野中)



優勝した永目地区選手のみなさん

### 上天草市体育協会からのお知らせ

毎年開催される熊日郡市対抗駅伝競走大会が、1月28日(女子)・2月11日(男子)にあります。

女子は、びふれす熊日会館をスタート・ゴールとし、益城町下小谷を折り返す全7区間30km。

男子は、天草市役所前をスタートし、びふれす熊日会館をゴールとする全14区間105.3kmでタスキをつないでいきます。

それにともない、2月11日(日)は、国道の渋滞が予想されます。選手の通過予定時間は以下になっていますので、移動の際はお気をつけください。

#### ○先頭走者の予想通過タイム

- 第4中継所 熊日松島販売店前 10時42分
  - 第5中継所 二号橋公園前 10時54分
  - 第6終了地点 上天草市大矢野庁舎前 11時12分
  - 再スタート 上天草市大矢野庁舎前 12時10分
- ※10時30分～12時30分の約2時間ですが、ご協力よろしくお願ひします。

## 永目地区が優勝!

### 第32回姫戸地区対抗駅伝大会

12月3日(日)、第32回姫戸地区対抗駅伝大会が開催されました。この大会は、姫戸統括支所前をスタート・ゴールとし、14区間19.56kmの町内を一周するコースを8地区のチームが参加して行われるものです。

親子、兄弟など各地区で家族の参加が目立った同大会。その中でも、永目地区の田口さん親子は1区から3区まで連続3区間で親子のタスキリレーを行い、優勝に大きく貢献しました。(1区:征汰郎くん(姫戸小6年)、2区:奈穂さん(姫戸中2年)、3区:末光さん)

大会結果は、次のとおりです。(敬称略)

【大会成績】●優勝 永目地区(1時間13分29秒) ●2位 神地区(1時間14分22秒) ●3位 本郷地区(1時間14分30秒)

【躍進賞】西川内地区(短縮タイム3分33秒)

【出場者表彰】●25回 岩原昭二(永目) ●20回 須崎公誠(元摺) ●15回 浦田俊英(永目)、池田龍一(永目)、山内公德(元摺)、清水敦郎(神)、加藤総将(塩屋) ●10回 山下晃生(塩屋)、本田浩郎(神代)

【大会新記録】長谷川豊(本郷)12区(1.34km)4分10秒

【区間賞】●1区 平田樹(牟田) ●2区 木下香織(本郷) ●3区 清水敦郎(神) ●4区 山口二浩(神) ●5区 蓮田雷太(神) ●6区 藤崎博之(永目) ●7区 陳内彩花(本郷) ●8区 瀬内信吾(牟田) ●9区 坂口作男(永目) ●10区 山口有光(神) ●11区 吉本翼(神) ●12区 上記 ●13区 浦田俊英(永目) ●14区 前田義波(神代)

## 市会長杯 ミニバレーボール大会 参加者募集!

上天草市民の親睦と融和を図り、健康増進を目的に、「第6回上天草市会長杯ミニバレーボール大会」を開催します。皆さんのご参加をお待ちしています。

- ◎大会期日 2月25日(日)
- ◎大会会場 松島総合センター「アロマ」アリーナ
- ◎開会時間 午前9時00分(開始式終了しだい競技に入ります)
- ◎参加料 1チーム2,000円
- ◎チーム参加予定数(各部門とも予定数になりしだい募集を締め切ります)
  - ▽60歳以上の部 12チーム程度
  - ▽45歳以上の部 12チーム程度
  - ▽フリーの部 20チーム程度
- ◎申込・問合せ先 上天草市ミニバレーボール協会事務局 古谷肇(市役所市民課勤務) および社会教育課(上天草市体育協会) ☎0969(56)1111

#### ◎種目

- ▽60歳以上の部(5人制)
    - 編成: 1チーム男2名以内(女性のみでも可)
  - ▽45歳以上の部(4人制)
    - 編成: 1チーム男2名以内(女性のみでも可)
  - ▽フリーの部(4人制)
    - 編成: 1チーム男2名以内(女性のみでも可)
- ※試合はどの部門も21点先取の1セットとする。  
 ※45歳以上のからフリーの部への参加は、高年齢から低年齢へは可とする。  
 ※出場者資格は市内在住者に限り、学生は除きます。

#### ◎申込締切 2月15日(木)まで

※監督会議・組合せ抽選・ルール説明(実践)を2月20日(火)午後7時からアロマ会議室で開催する。

# CITY 庄のお知らせ INFORMATION

行政相談所を開設します

☎総務課行政係

行政に関する苦情、要望および意見等がありましたら、次のおり行政相談所を開設しますのでお気軽にご利用ください。

▼とき 2月1日(木) 午前10時から午後3時まで

▼ところ 大矢野老人福祉センター

特設人権相談所について

☎市民課

▼日時 2月21日(水) 午前10時～午後3時

▼場所 大矢野農村婦人の家

▼相談を受ける事項 人権問題・家庭問題・金銭問題・相続問題・相隣関係・登記・その他

その他



## 各種証明書の発行窓口業務時間延長を再試行します！

☎問合せ先 市民課

行政サービスの向上の一環として、昨年10月から12月の毎週木曜日(祝日を除く)に、証明窓口を午後7時まで延長(試行)してきました。

これから年度末にかけて、証明書等が必要になる機会が増えると予想されるため、大矢野庁舎、松島庁舎では延長業務を1月から3月まで再度試行いたします。開庁時間内に来ることができない方は、この機会にぜひご利用ください。

### ★証明窓口延長日(毎週木曜日)

1月11日、18日、25日  
2月1日、8日、15日、22日  
3月1日、8日、15日、22日、29日

### ★延長時間

午後5時15分から7時まで

### ★延長業務の内容

住民票、戸籍謄本、印鑑証明、所得証明、納税証明、資産証明などの交付および印鑑登録



### ★証明等発行窓口

大矢野庁舎 窓口センター  
松島庁舎 市民課

❖今回、姫戸および龍ヶ岳支所での延長業務は行いませんので、お手数ですが、大矢野または松島庁舎をご利用ください

👉昨年10月から12月までの延長窓口の利用者数

- 大矢野庁舎8人
- 松島庁舎4人
- 姫戸・龍ヶ岳支所各1人  
(12月14日現在)



△**ご注意** 窓口で本人確認を実施していますので、免許証等の身分証明書をご持参ください。

## よ～くわかる！選挙スクール★

🗳️今月は、11月1日から見直された、選挙人名簿閲覧制度について勉強しましょう。選挙人名簿を閲覧できる場合が、以下のとおり公職選挙法に規定されました。

- ①特定の者が、選挙人名簿に登録された者であるかどうか確認するために閲覧する場合
- ②公職の候補者等、政党その他の政治団体が政治活動・選挙運動を行うために閲覧する場合
- ③統計調査、世論調査、学術研究その他の調査研究で公益性が高いと認められるもののうち政治・選挙に関するものを実施するために閲覧する場合

※ただし、市区町村選挙管理委員会は、閲覧により知り得た事項が、不当な目的に利用されるおそれがある場合等に閲覧を拒否することができるかとされています。

※また、一部の市区町村で認められていた選挙人名簿のコピーについて、今後は認められなくなります。

★このほか、実際に閲覧をするにあたっては、本人確認のため、顔写真付きの身分証明書を提示していただく必要があります。



☎問合せ先 上天草市明るい選挙推進協議会(総務課内)

### 問合せ先

#### 大矢野庁舎

☎ 869-3692

上天草市大矢野町上 1514  
☎ 0964(56) 1111  
総務課・財政課・税務課・  
監理課・大矢野窓口セン  
ター・企画政策課・商工観  
光課・農林課・水産課・地  
籍調査課・会計課・議会事  
務局・農業委員会・監査事  
務局

#### 松島庁舎

☎ 861-6192

上天草市松島町合津 3538-3  
☎ 0969(56) 1111  
松島窓口センター・建設課  
下水道課・市民課・環境衛  
生課・保健課(保健セン  
ター)・介護保険課・福祉課・  
学務課・社会教育課

#### 姫戸統括支所・水道局

☎ 866-0195

上天草市姫戸町姫浦 2502-3  
☎ 0969(58) 2111

#### 龍ヶ岳統括支所・情報推進室

☎ 866-0292

上天草市龍ヶ岳町高戸 1412  
☎ 0969(62) 1111

平成 19、20 年度の物品指名願の受付を行います！ 問合せ先 監理課

指名競争入札（見積）へ参加希望の方は、必ず申請を行ってください。申請方法などは、市のホームページにて閲覧・ダウンロードできます。

- 参加資格 2月1日現在で1年以上事業を営み、市町村税を完納していること
- 受付期間 2月1日（木）～2月28日（水）
- 受付有効期間 平成19年4月1日～平成21年3月31日
- 受付場所 市役所監理課  
(☎ 869-3692 上天草市大矢野町上 1514 番地)
- 申込方法 郵送・持参いずれでも可
- 提出書類
  - ①指名競争入札（見積）参加資格申請書
  - ②資格審査調書
  - ③最近1年間における市町村税の納税証明書
  - ④販売代理（特約）店証明書  
※資格審査調書に記載があれば不要
  - ⑤営業に関し、許可、認可等を必要とする場合には、それを得たことを証する書類
  - ⑥【個人の場合】身分証明書、【法人の場合】商業登記簿謄本
  - ⑦印鑑登録証明書
  - ⑧ 80円切手を貼付した、返信用封筒

▼指名競争入札（見積）に付す物品等の種類

部門	種類	説明
製造部門	1 印刷類	孔版印刷、活版印刷、一般印刷、高級印刷、タイプ他
	2 木工類	木造加工、木製家具、建具他
	3 縫製類	制服、作業服、事務服、白衣、保育服他
販売部門	4 スチール類	鋼製家具、机、椅子、書庫他
	5 事務用品類	文房具、事務機器、測量機器、ゴム印他
	6 教材類	楽器、体育器具、学校用教材、理科機器他
	7 燃料類	ガソリン、軽油、白灯油、重油、プロパンガス他
	8 薬品類	医薬用薬品、工業用薬品、衛生材料他
	9 車両類	自動車、自転車、バイク、自動車修理他
	10 機械器具類	医療、給食、建設、光学器械、写真材料、消火器他
	11 電気器具類	一般家庭用、照明器具、視聴覚用機器他
	12 金物荒物類	一般金物、荒物、工具他
	13 原材料類	衛生材料、塗料、石灰他
その他	14 リース業	OA機器、自動車、その他リース・レンタカー業
	15 警備類	
	16 その他	雑貨、テント他、上記に該当しないもの

※申請要綱や様式等は、1月15日（月）から監理課、松島窓口センターおよび姫戸・龍ヶ岳統括支所でも配布します。

工事等契約結果

監理課契約係

- 工事（委託）名
- ①工事（委託）場所
- ②契約者③契約金額
- ④工事（委託）期間

11月22日入札分

- 串漁港基盤整備工事①大矢野町上地区内②（有）河上建設（大矢野町）③ 4,305,000円④ 11月～2月
- 高戸地区農地（畑）災害復旧工事①龍ヶ岳町高戸地区内②灌下工業（有）（龍ヶ岳町）③ 775,950円④ 11月～1月
- 葛崎地区農地（畑）災害復旧工事①龍ヶ岳町大道地区内②（有）竜王建設（龍ヶ岳町）③ 509,250円④ 11月～1月
- 樋島地区道路災害復旧工事①龍ヶ岳町樋島地区内②（有）福井建設（龍ヶ岳町）③ 840,000円④ 11月～1月
- 赤崎地区道路災害復旧工事①龍ヶ岳町大道地区内②（有）光永工業所（龍ヶ岳町）③ 700,350円④ 11月～1月
- 岩谷地区水路災害復旧工事①大矢野町登立地区内②（有）肥後建設（大矢野町）③ 2,131,500円④ 11月～2月
- 東満第1地区水路災害復旧工事①大矢野町登立地区内②（有）大和工業（大矢野町）③ 913,500円④ 11月～1月
- 東満第2地区水路災害復旧工事①大矢野町登立地区内②（有）祐成建設（大矢野町）③ 4,000,500円④ 11月～12月
- 中の丸地区水路災害復旧工事①大矢野町上地区内②（有）川口住建（大矢野町）③ 1,984,500円④ 11月～2月
- 豊後谷地区水路災害復旧工事①大矢野町上地区内②（有）和田工務店（大矢野町）③ 5,452,650円④ 11月～3月
- 女鹿串地区水路災害復旧工事①大矢野町上地区内②長本建設（大矢野町）③ 1,101,450円④ 11月～1月
- 串1地区水路災害復旧工事①大矢野町上地区内②（株）森川建設（大矢野町）③ 630,000円④ 11月～1月
- 串2地区道路災害復旧工事①大矢野町上地区内②（有）大共建設（大矢野町）③ 1,711,500円④ 11月～1月
- 白涛地区道路災害復旧工事①大矢野町登立地区内②（有）森建設（大矢野町）③ 1,995,000円④ 11月～2月

不要になった公用車…

一般競争入札にて売却します！



- 入札物件 ニッサン サファリ
- 最低売却価格 1,000,000円
- 入札参加資格 県内の自治体の住民基本台帳に登録されている個人または県内に事業所を有する法人
- ※下記の事項に該当される方は、参加できません
  - (ア) 成年被後見人
  - (イ) 未成年者または被補佐人であって、契約締結のための同意を得ていない者
  - (ウ) 破産者で復権を得ない者
  - (エ) 県・市町村税、固定資産税、その他の税金に未納額がある者
- 入札参加申込み
  - 申込期間 1月15日（月）～1月26日（月）  
午前8時30分から午後5時まで（土・日を除く）
  - 申込および問合せ先 市役所監理課  
(☎ 869-3692 上天草市大矢野町上 1514 番地)
- 入札日時 1月30日（火）午前10時から
- 入札場所 市役所大矢野庁舎 3階大会議室
- ★1月15日（月）から、監理課で申込要綱や各種様式を配布します。また、詳細等については、市のホームページからも閲覧・ダウンロードできます。

- 大手原地区道路災害復旧工事①大矢野町上地区内②（有）木下工務店（大矢野町）③ 1,123,500円④ 11月～1月
- 串3地区道路災害復旧工事①大矢野町上地区内②野田建設（大矢野町）③ 454,650円④ 11月～1月

排水設備指定工事店の申請受付について

下水道課

上天草市では、市内の公共下水道に接続する排水設備工事を行うことができる指定工事店の登録申請受付を、次のとおり行います。

新規登録を希望または平成19年3月末で指定期間が終了する工事店で、継続登録を希望される方は、期間内に申請書を提出してください。

▼受付期間 2月1日(木)～2月9日(金)※ただし、土・日を除く

▼受付時間 午前8時30分～午後5時

▼受付・問合せ先 下水道課

▼登録手数料 1万円

※申請書は市のホームページからもダウンロードできます。

平成19年度小型合併処理浄化槽設置整備事業補助金申請の募集

環境衛生課

生活排水による公共用水の水質汚濁を改善するため、炊事、洗濯、入浴等の「生活排水」と「し尿」を併せて処理する、

合併処理浄化槽の設置に対する補助金制度があり、平成19年度の申込みの受付を行います。設置予定の方は、申込用紙に必要事項を記入の上、提出してください。

▼条件

①平成19年4月から平成20年3月の間に設置予定の方

②ア、下水道計画区域外や危険区域外の方

イ、専用住宅(小規模店舗付き住宅を含む)であること

③別荘・店舗のみは、対象になりません

④申込み多数の場合は、抽選になる場合があります

▼申込期限 2月16日(金)

▼申込用紙 環境衛生課または各支所窓口にあります

▼補助金額

対象槽	補助金額	住宅延面積
5人槽	342,000円	130㎡以下
7人槽	414,000円	130㎡超
二世帯住宅	537,000円	—

※注意! 国の基準額が改正になった場合には、補助金の金額が変わることがあります

小型合併処理浄化槽維持管理費  
★補助金申請は3月末まで

問合せ先 環境衛生課

▼受付期間 2月1日(木)～3月30日(金)

▼対象

▽市内で、下水道供用開始区域(その年度の途中で共用が開始された区域については除く)以外の区域に設置されている浄化槽(平成8年度以降、平成17年度までに設置されているもの)

▽専用住宅および小規模店舗付住宅の合併処理浄化槽で、適正な維持管理を行っているもの

※平成8年度から平成11年度までの間、旧松島町で浄化槽設置補助を受けたものは除きます。

▼必要な維持管理 次の維持管理を行っていればOKです。

法定検査(年1回)

保守点検(法定回数以上)

清掃(年1回) 年度1回ではありません。

▼申請方法 次の全ての書類を揃えて、環境衛生課または支所窓口に出してください。

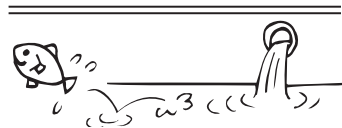
①保守点検契約書の写し  
②清掃契約書の写し  
③浄化槽法定検査結果書の写し

※検査結果が「不適正」や「おおむね適正」の方は、改善状況を確認してください。改善されていないと補助金を受けられない場合があります。

④保守点検記録簿の写しと清掃を証する書類

⑤その他、印鑑(ゴム印不可)

振込金融機関の口座(申請者名義のもの)が必要です。 ※不備がある場合は、受付できません。



▼補助金額

対象槽	旧(H17年度まで:10年間)	新(H18年度から:20年間)
5人槽	10,000円	5,000円
6～7人槽	12,000円	6,000円
8～10人槽	16,000円	8,000円

天草四郎メモリアルホール売店  
テナントを募集します!

- 受付期間 1月15日(月)～2月8日(木)(必着)(土・日曜日を除く)午前8時30分～午後5時
- 所在地(面積) 上天草市大矢野町中977-1(31.71㎡)天草四郎メモリアルホール本館横
- 販売物 観光客向けの食品や土産品類等
- 賃借料 月額:10,000円～15,000円(見積入札により決定します)
- 契約期間 平成19年4月1日～平成22年3月31日
- 応募資格 ①～④を全て満たす事業者に限ります
  - ①当市に住所を有し、税の滞納がない事業者
  - ②現在、物品・食品販売業(小売業)の実績がある事業者
  - ③市内4町いずれかの商工会会員である事業者
  - ④隣接のメモリアルホールと連携し、観光客を誘致する活動ができる事業者

- 申込手続 申込書に必要書類を添付して商工観光課まで提出してください
- ※募集要項および申込書は、商工観光課と市内の各商工会に用意しています
- 申込・問合せ先 商工観光課



介護予防講演会を開催  
します

☎地域包括支援センター

介護予防に関する知識の普及・啓発のため、介護予防講演会を開催します。

開催時間は、午後2時から参加料は無料です。

★開催場所①開催日②開催場所③講師④内容の順で掲載。

★大矢野町

①1月24日(水) ②大矢野庁舎書庫棟2階会議室③大石逸子(地域ケアプラン研究所・海) ④認知症・うつ予防について

★松島町

①2月1日(木) ②松島総合センターアロマ③金子辰幸(天草地域リハビリテーション広域支援センター理学療法士) ④転倒予防について

★姫戸町

①2月8日(木) ②姫戸支所③林笑佳(市役所保健センター栄養士) ④食について

★龍ヶ岳町

①2月15日(木) ②上天草総合病院6階講堂③北本春代(上天草総合病院歯科保健センター) ④口腔ケアについて

▼問合せ先 地域包括支援センターまたは各町の在宅介護支援センター

家族介護教室のご案内

☎地域包括支援センター

高齢者を介護している方を対象に、家族介護教室を開催します。開催時間は、両日も午後1時30分から2時間程度で、参加費は無料です。

★開催日 1月19日(金)

▼場所 松島保健センター(小研修室和室)

▼内容

▽講義 『身近におこりえる事故・病気に対する応急処置等について』

▽講師 松島消防分署担当者

▼問合せ先 松島在宅介護支援センター

☎0969(56) 3381

★開催日 1月26日(金)

▼場所 池の浦集会所(龍ヶ岳町大道)

▼内容

①福祉用具を活用しよう(福祉用具の選び方、紙おむつの選び方)

②座談会

▼問合せ先 龍ヶ岳在宅介護支援センター

☎0969(62) 1124

※大矢野町・姫戸町でも随時開催を予定しています。



保育園の入園受付が始まります！

☀受付期間・場所 1月9日(火)から2月2日(金)まで、第1希望の保育園で受け付けます  
【保育所入所申込書(新規に入所する児童は1人に1枚)は、福祉課と保育園にあります】

✳入園できるのは？

次のような理由で、家庭において児童を保育することができない場合に入所できます。

- ①居宅外で仕事をしている
- ②居宅内で家事以外の仕事をしている
- ③出産の前後
- ④病気・障害など
- ⑤病人の介護をしている
- ⑥災害復旧の間
- ⑦その他、市長が認めた場合



✳入園できる期間は？

次の例外の場合を除き、小学校就学始期までの範囲内で保育に欠けると見込まれる期間です。

◆例外

- ☞求職中で入所の場合は、3カ月間
- ☞出産で入所の場合は、産前8週間前の属する月の初日から産後8週間を経過した日の属する月の末日まで
- ☞疾病などのため診断書により入所の場合は、診断書で証明された月の末日まで

✳保育料は？

保護者(家計の主宰者)全員の税額・入所児童の年齢により異なります。詳しくは、福祉課までお問い合わせください。

※国の保育料基準が改正された場合は、市の保育料も変更することがあります。

※保育料決定に必要な税額の資料が提出されない場合は、高い保育料で決定することがあります。

✳入園に必要な書類は？

保育所入所申込書(児童1人に1枚)と次の書類を提出してください。

- ①18年分の所得税額が分かる源泉徴収票や確定申告書、住民税申告書の写し(申告した人は、必ず提出してください)
- ②平成18年1月2日以降に転入した人は、前の住所地(平成18年1月1日の住所地)での平成18年度住民税額の証明書(平成18年分の所得税が掛からない人のみ)
- ③就労証明書など、家庭で保育できないことを証明する書類

※添付書類が申込時に揃わない場合は、下記の期限までに、必ず提出してください

書 類	提出先	最終提出期限
入所申込書	保育園	2月2日(金)
就労証明書など	保育園または福祉課	2月2日(金)
税額の資料	保育園または福祉課	3月9日(金)

✳選考方法・基準

保育実施運営基準表により指数を出し、指数の高い児童から入所の承諾をします。年度途中での申込みの場合は、原則として申込み順で入所の承諾をします。

☎問合せ先 福祉課

13	12	11	10	9	8	7	6	5	4	3	2	1
火	月	日	土	金	木	水	火	月	日	土	金	木
大6〜7カ月児健診・13時〜13時15分受付【大セ】 臍18年7月生まれ	⑤竹島医院【大矢野町登立】「内」 ☎0964⑤0159 ⑤春田医院【松島町阿村】「外・内・小」 ☎0969⑤0052	熊日郡市対抗駅伝競走大会（19ページ） おはなし会・10時〜【大矢野西の浦公民館】（30ページ） ⑤毛利医院【大矢野町登立】「内」 ☎0964⑤2111	生活アラカルト講座・10時〜【松島総合センター「アロマ」研修室】（28ページ） おはなし会・10時〜【姫戸図書館内】（31ページ） おはなし会・14時〜【松島総合センター「アロマ」視聴覚室】（31ページ）	証明窓口延長日（20ページ） 介護予防講演会・14時〜【姫戸統括支所】（23ページ） 無料調停相談・10時〜15時【美来プラザ】（35ページ）	証明窓口延長日（20ページ） 移動図書館【登立地区】（30ページ） ⑤3〜4カ月児健診（BCG）13時〜13時15分受付【姫セ】 臍18年9〜10月生まれ ⑤6〜8カ月児健診・13時〜13時15分受付【姫セ】 臍18年6〜7月生まれ ⑤1歳6カ月児健診・13時〜13時15分受付【姫セ】 臍17年4〜7月生まれ	あかちゃん講座・10時30分〜【松島総合センター「アロマ」2F】（28ページ） 大3〜4カ月児健診（BCG）13時〜13時15分受付【大セ】 臍18年10月生まれ	成人大学・9時30分〜【大矢野公民館】（28ページ） 龍母子手帳交付（育児相談）9時30分〜11時・9時30分〜9時45分受付【龍支】 龍母子手帳交付（育児相談）13時〜14時30分・13時〜13時15分受付【姫支】 龍母子手帳交付（育児相談）9時30分〜11時・9時30分〜9時45分受付【龍支】	大母子手帳交付（育児相談）9時30分〜11時・9時30分〜9時45分受付【大窓】 大母子手帳交付（育児相談）13時〜14時30分・13時〜13時15分受付【姫支】 龍母子手帳交付（育児相談）9時30分〜11時・9時30分〜9時45分受付【龍支】	⑤福本眼科【大矢野町上】「眼」 ☎0964⑤0508 ⑤上天草総合病院【龍ヶ岳町高戸】「内・外・小」 ☎0969⑥21122	菜の花ウォーキング【松島総合センター「アロマ」】（下段参照）	大1歳児学級・13時〜13時15分受付【大セ】・臍18年1月生まれ	行政相談・10時〜15時【大矢野老人福祉センター】（20ページ） 証明窓口延長日（20ページ） 介護予防講演会・14時〜【松島総合センター「アロマ」】（23ページ）

**菜の花ウォーキング参加者募集**

～一足早い春を見て、感じて、楽しんで♪～

- 開催日 2月3日（土）※小雨決行です
- 集合場所 松島総合センター「アロマ」
- コース ①高舞登山コース、②次郎丸嶽コース
- 参加費 両コースとも1,000円。（昼食、保険料）500円追加で椎茸こま打ち体験ができます。
- 申込期間 1月5日（金）より受付開始（先着順）
- 問合せ先 商工観光課 菜の花ウォーキング係

**ノロウイルスにご注意!!**

- 潜伏期間 1〜2日
- 症状 吐き気、嘔吐、下痢、腹痛、発熱（軽度）、頭痛など（※感染しても症状が出ないことがあります）
- 殺菌方法 加熱（85度以上で1分以上）、次亜塩素酸ナトリウム（500mlのペットボトルの水にキャップ1杯から2杯の塩素系漂白剤を入れる）で拭く
- 問合せ先 天草保健所 衛生環境課  
☎0969（23）0172

◎対象者 全：市内全般 大：大矢野 松：松島 姫：姫戸  
 龍：龍ヶ岳 姫龍：姫戸・龍ヶ岳

◎持参物 「母子手帳交付↓印鑑」（6〜8カ月児健診↓母子手帳、問診票、バスタオル）（3〜4カ月児健診↓6〜8カ月児健診持参物+BCG問診票）（1歳児学級↓母子手帳、問診票、ハブラシ、おしぼり）（1歳6カ月児健診↓母子手帳、問診票、尿）（3歳児健診↓母子手帳、問診票、聴力視力検査用紙）（母親学級①（妊娠中の過ごし方、おっぱいの話）↓母子手帳、運動のできる服装）

◎場所 【大窓】：大矢野窓口センター 【大セ】：大矢野老人福祉センター 【松セ】：松島保健センター 【姫支】：姫戸統括支所 【姫セ】：姫戸母子健康センター 【龍支】：龍ヶ岳統括支所 【龍セ】：龍ヶ岳健康管理センター

※⑤：日祝日在宅医の診療時間は、午前9時から午後5時まで。それ以外は、受ける前に電話連絡してください。また、変更になる場合があります。

先月掲載した記事に誤りがありましたので、ここにお詫び申し上げ次のおり訂正をお願いします。

- 訂正記事 12月号14ページ「食肉などを介するE型肝炎の発生防止について」
- 訂正箇所 記事すべての「肺炎」を「肝炎」に訂正



# 市のお知らせ

28	27	26	25	24	23	22	21	20	19	18	17	16	15	14
水	火	月	日	土	金	木	水	火	月	日	土	金	木	水
<p>【姫龍】2カ月児学級・14時～14時15分受付【龍七】・歳18年12月生まれ</p>	<p>【大】2カ月児学級・14時～14時15分受付【大七】・歳18年12月生まれ</p>	<p>【大】母子手帳交付（育児相談）9時30分～11時・9時30分～9時45分受付【大窓】</p> <p>【医】原田医院【松島町合津】「外・内・整・泌・リハ」☎09691151</p>	<p>【医】佐々木整形外科【大矢野町中】「整」☎09645550</p> <p>市会長杯ミニバレーボール大会・9時～【松島総合センター「アロマ」】（19ページ）</p> <p>ライフプランセミナー・9時30分～【八代市厚生会館大会議室】（33ページ）</p>	<p>天草難病友の会設立総会・13時30分～【天草中央保健福祉センター】（34ページ）</p>	<p>【姫龍】1歳児学級・13時～13時15分受付【姫七】・歳18年1～3月生まれ</p>	<p>【松】3～4カ月児健診（BCG）13時～13時15分受付【松七】・歳18年10月生まれ</p> <p>【松】6～7カ月児健診・13時～13時15分受付【松七】・歳18年7月生まれ</p>	<p>証明窓口延長日（20ページ）</p> <p>移動図書館【中・維和地区】（30ページ）</p> <p>【松】2カ月児学級・14時～14時15分受付【松七】・歳18年12月生まれ</p>	<p>特設人権相談・10時～15時【大矢野農村婦人の家】（20ページ）</p> <p>郷土料理教室・9時30分～【松島保健センター】（28ページ）</p> <p>【大】3歳児健診・13時～13時15分受付【大七】・歳15年12月～平成16年1月生まれ</p>	<p>【龍】母子手帳交付（育児相談）9時30分～11時・9時30分～9時45分受付【龍支】</p> <p>【姫】母子手帳交付（育児相談）13時～14時30分・13時～13時15分受付【姫支】</p>	<p>【医】宮崎外科胃腸科医院【大矢野町上】「外・消」☎09640600</p> <p>【医】教良木診療所【松島町教良木】「内・外・小」☎09690037</p>	<p>年金相談・10時～15時【大矢野庁舎書庫棟1階会議室】（32ページ）</p> <p>【全】母親学級①・9時45分～10時受付【松七】・母子健康手帳交付後～妊娠8カ月の方</p> <p>※9日（金）まで電話にて要予約</p>	<p>【龍】3歳児健診・13時～13時15分受付【龍七】・歳15年11月～平成16年1月生まれ</p> <p>【松】育児相談・9時30分～11時【松七】</p> <p>介護予防講演会・14時～【上天草総合病院6階講堂】（23ページ）</p> <p>証明窓口延長日（20ページ）</p>	<p>移動図書館【上地区】（30ページ）</p> <p>【松】1歳6カ月児健診・13時～13時15分受付【松七】・歳17年6～7月生まれ</p>	

## 「今日からさっそく介護予防！～閉じこもりを予防しましょう～」

『閉じこもり』とは、寝たきりなどでないにもかかわらず、ほとんど外出せずに暮らしている状態のことです。週に1度も外出しない人は、『閉じこもり』であるといえます。閉じこもり自体は病気ではありませんが、そのような生活が続くと、高齢による衰弱や転倒・骨折などの「生活不活発病」を招き、やがては要介護状態へと移行する危険があります。

### ★生活空間を外へ広げましょう！

あなたは屋間、どこでどのように過ごしていますか？もし、自分の部屋にいる時間が一番長いのなら、少しでも部屋から出る機会を増やしてみたいかがでしょう。

たとえば、台所で料理をしてみるとか、庭で何か作業をしてみるとか…さらに、気分がいいときなどは、買い物や散歩、または、友人に会ったり、地域の活動に参加するなど、少しずつ生活の幅を広げてみてください。そうすることで、生活全体を活性化させ、さらには心身の機能を向上させ、あなた自身のために大変効果的です。



### 👉閉じこもりを防ぐためのヒント

- 規則正しい生活を送りましょう
- 積極的に外へ出てみましょう
- 1日30分以上体を動かしましょう
- 出来るだけ自分でやりましょう
- 趣味を楽しみましょう
- ボランティア活動に参加しましょう



☎問合せ先 地域包括支援センター（松島庁舎内）



# 市立病院 だより



## 年頭挨拶

上天草総合病院長  
樋口 定信



新年あけましておめでとうございます。

旧年中は地域の皆様には上天草市立上天草総合病院ならびに病院関連施設の運営に関しまして、多大なご支援、ご協力を頂き、この医療を取り巻く厳しい環境の中、早いも

### 病院理念 信頼される地域医療

#### 基本方針

1. 患者様中心の医療をめざします
2. 地域に根ざした心あたたかな医療をめざします
3. 患者様に安全・安心な医療を提供できるよう努力します
4. 安心して退院出来る病院をめざします
5. 健全な病院経営をめざします

#### 患者様の権利

1. 個人として尊敬される権利
2. 良質な医療を平等に受ける権利
3. 十分な説明を受ける権利
4. 自分が受ける医療に参加し自ら決定する権利
5. 自分が受けている医療について知る権利
6. 個人のプライバシーが守られる権利

ので当院も上天草市立病院として3回目の新年を迎えることが出来ました。心から感謝申し上げます。

当院の今年の目標は、「診療機能の充実」と「住民健診や人間ドックを通じた生活習慣病の予防」それに「健全経営」です。「診療機能の充実」に関しては昨年は3月に産婦人科、8月には小児科の医師が2人体制となり、少子化時代に安心して出産が出来る、安心して子育てが出来る地域医療を提供できるようになりました。今年はずいぶん手術が出来る整形外科医の確保を実現するために精一杯の努力を続けて参ります。

次に「住民健診や人間ドックを通じた生活習慣病の予防」に関しては、今年で4年目になる上天草市民の住民健診も皆様に喜んでもらえるように、さらに充実したものにしていきたいと思います。また平成20年

度からは、健診制度が「メタボリックシンドローム」を対象とし、健診後の保健指導に重点を置いたもの的大幅に変更されることになっていきますので、当院としても新しい健診制度に対応出来るように今年から準備を始めます。また、人間ドックも今まで以上に内容を充実していきますので一人でも多くの方にご利用頂きますようお願いいたします。

次に「健全経営」ですが、健全な経営なくしては質の良い医療の提供は出来ません。当院としては自治体病院の存在意義、使命は何かを再確認するとともに経費の節減、経営の合理化にも努力し経営を改善していきます。

最後に、今年も職員一同、当院の理念である「信頼される地域医療」を目標に頑張りますので、地域の皆様のもうまい以上のご指導、ご協力をお願い申し上げます。

## ご存じですか？ 上天草市立上天草総合病院！

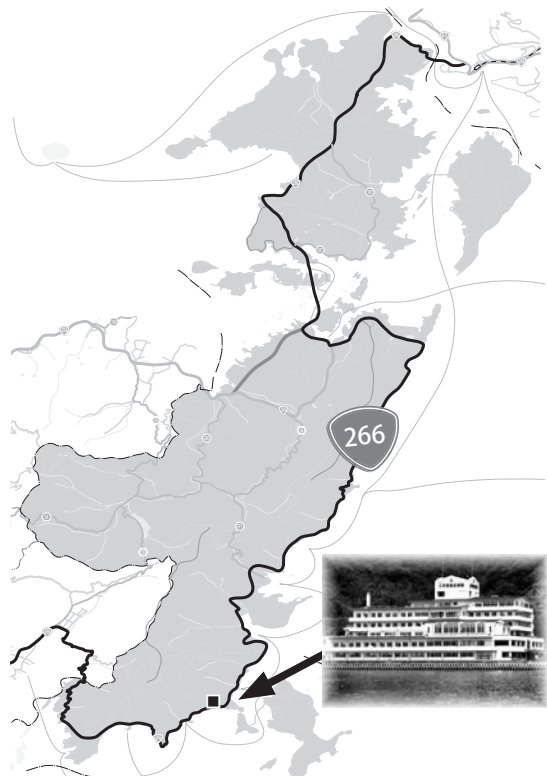
龍ヶ岳地域振興センターの目の前にあります。

- 病床数は、195床（療養病床 45床を含む）
- 主な診療科は、内科、代謝内科、消化器内科、循環器科、小児科、外科・大腸肛門科、皮膚科、整形外科、産婦人科、眼科、耳鼻咽喉科、泌尿器科、歯科・口腔外科です。

市民の皆様は、「信頼される地域医療」を目標に職員一同頑張っています。

病気に関すること等、メールや電話でご質問ください。紙面を借りてお答えしていきたいと思っております。お待ちしております。

◎ご質問は、上天草総合病院 医療相談室 東矢まで  
☎0969(62)1122  
メールアドレス kamiama@bronze.ocn.ne.jp



# 診療案内

	月	火	水	木	金
内科 代謝内科	樋口		坂本興	樋口	坂本興
	坂本興	樋川	溝部	樋川	溝部
	溝部	宮川	糸永		樋川
	新患	和田／ 糸永	和田		宮川
消化器内科	脇岡			脇岡	
循環器科	脇岡				
外科 大腸肛門科	福田	中原	福田	中原	福田
皮膚科				熊大	
整形外科	坂本美			坂本美	坂本美 松藤
産婦人科	姫野	赤塚	姫野	赤塚	姫野
耳鼻咽喉科	熊大				熊大
眼科	竹下				
泌尿器科	熊大			熊大	
胃腸センター	宮川	坂本	樋川	溝部	脇岡
	和田／ 糸永	福田	宮川	福田	中原
	中原	糸永	中原	和田	糸永
歯科 口腔外科	福田				

小児科	月	火	水	木	金	土	日
午前	神蘭	田原	神蘭	田原	神蘭	田原	[小児科医]
午後	田原 (神蘭)	神蘭	田原 (神蘭)	[田原]	[田原]	[田原]	[小児科医]
準夜	[小児科医]	[神蘭]	[小児科医]	[田原]	[田原]	[田原]	[小児科医]

- 受付は、午前8時30分から午前11時30分まで。
- 金曜日午後の松藤先生の整形外科は、予約制です。
- 内科は、(火)(木)の午後5～6時までの夕方外来があります。
- 皮膚科は、毎週木曜日午前中に熊大尹教授の外来診療があります。
- 脳神経外科は、第2・4水曜日の午後2時より診療を行います(予約制です)。
- 漢方特殊外来は、第1・3火曜日に行います。午後2時30分から午後5時も受け付けます。
- 心臓血管外科は、月1回(第2水曜日)に診療を行います。
- 小児科の時間は、・午前(9:00～11:30)・午後(17:00～17:30)・準夜(19:30～20:00)になります。ただし、土曜日の午前は、(10:00～11:30)。
- [小児科医]の時間帯は電話でのご確認をお願いします。
- 問合せ先 上天草総合病院  
☎0969(62)1122 F A X 0969-62-1546  
ホームページ <http://www4.ocn.ne.jp/~kamiama/>  
Eメール [kamiama@bronze.ocn.ne.jp](mailto:kamiama@bronze.ocn.ne.jp)



神蘭 慎太郎



田原 正英

## 小児科紹介

当院小児科は、病院開設当初から鹿児島大学や久留米大学を中心に医師派遣をうけて、上天草の子どもの医療に携わっておりました。2005年の4月から7月までの間、医師派遣を切られて一時的に休診していたこともありましたが、2005年8月より大分から田原正英医師が、2006年8月からは久留米から神蘭慎太郎医師が赴任し、現在医師2人体制で、こころ新たにこの地域の小児医療に貢献すべく努力しているところです。

新たに再開した上天草総合病院小児科の特徴、目標としては

1. 救急医療を重視し、365日毎日小児科医が待機して、子どもの急変に備える。
2. 時代や地域の開業医の先生方のニーズにあわせて午前診だけでなく夕方診療や夜間診療、休日診療にも力を入れる。
3. 新生児医療を重視し、当院産科で生まれたベビーの管理を責任もって行う。
4. からだにやさしい漢方薬、中医学を積極的に取り入れ、病気の予防や急性期の各種症状の速やかな除去、あるいは慢性的な不定愁訴の改善などに効果を発揮している。
5. 将来的には、伝統ある当院の喘息センターで培った慢性病の管理法などを参考にして、アレルギー疾患や肥満症などのメタボリック症候群、あるいは化学物質過敏症などの、今後問題となってくる慢性の文明病にも対処できるようにする。(特殊外来開設予定)
6. 地域の学会に積極的に参加して発表し、地域の開業医の先生方、あるいは高次機能病院との情報交換や連携を積極的にすすめる。



やむを得ない事情ではありましたが、当科が一時的に休診していた時期があり、地域の開業の先生方をはじめ、皆様方には大変迷惑をかけておりました。今後はその分も取り返すべく頑張っていきたいと思っておりますので、これまで以上のご支援、ご鞭撻のほどよろしくお願いいたします。

# 習字 生涯

## 心豊かな暮らしのページ

各問合せ先	中央・松島公民館	☎ 0969 (56) 0777
	大矢野公民館	☎ 0964 (56) 4393
	姫戸公民館	☎ 0969 (58) 2111
	龍ヶ岳公民館	☎ 0969 (62) 1111
	社会教育課	☎ 0969 (56) 1111

### イベント・参加者募集

#### 【大矢野公民館2月の成人大学は…】

閉講式後、簡単な茶話会を予定しています。(会費100円)平成18年度の最後の成人大学です。皆さん、お誘い合わせの上ご参加ください。

- ▼日時 2月6日(火) 午前9時30分から
- ▼講師 鬼塚 靖子 氏
- ▼内容 楽しいレクリエーションダンス 閉講式
- ▼場所・問合せ先 大矢野公民館

【生活アラカルト講座「悪質商法にご用心」～振込め詐欺、契約トラブルに

#### あわないように～

自分の身に起こった場合、なかなか冷静には対応できないものです。そんな時の場合に備えて、身を守る方法を学び「悪徳商法」をやっつけましょう!

- ▼日時 2月10日(土) 午前10時から
- ▼場所 松島総合センターアロマ 研修室
- ▼講師 消費生活アドバイザー 藤 恵美子 氏
- ▼参加費 無料
- ▼申込・問合せ先 松島公民館

#### 【あかちゃん講座「ほんわか あったか わらべうた」】

子どもは、お母さん・お父さんとのふれあいが何よりも嬉しく、またふれあうことで親の愛情をとても感じます。わらべうた遊びをして、親子でふれあい、楽しみませんか?

- ▼日時 2月7日(水) 午前10時30分から (図書館おはなし会の後)
- ▼場所 松島総合センターアロマ2F
- ▼講師 池田 あけみ 氏(大矢野を中心に「わらべうた」普及活動をされています)
- ▼対象 市内の親子(お子さんは生後6ヶ月以上の未就園児)
- ▼定員 10組
- ▼参加費 無料
- ▼締切り日 1月31日(水)
- ▼申込・問合せ先 松島公民館

#### 【郷土料理教室(後期募集)】

11月より市活性化グループ協議会の

方を講師に、郷土料理教室(後期)を開講しました。全3回(11月・1月・2月)で11月分は終了しましたが、残り2回分の参加者を募集しています。上天草の食文化をおいしく、そして楽しく学びませんか?

- ▼日時 いずれも午前9時30分から
- ▼2回目 1月25日(木)
- ▼3回目 2月20日(火)
- ▼場所 松島保健センター
- ▼材料費 実費負担(300～500円程度)
- ▼定員 若干名(5人程度) 空きがあまります
- ▼持参物 エプロン・三角巾・手拭きタオル
- ▼1月のメニュー ざぜん豆・茶めし
- ▼2月のメニュー ちらし寿司・どぶみ(甘酒を使った味噌汁)
- ▼申込・問合せ先 松島公民館

#### 【第4回市民健康講座「あなたやお子さんは大丈夫?」】

最近、テレビで取上げられ問題となっている「シックハウス症候群」や「化学物質過敏症」についてのお話です。突然なってしまうこの病気、原因や対処法などこの機会に学んでみませんか?

- ▼日時 1月20日(土) 午前10時から
- ▼場所 松島総合センター「アロマ」
- ▼講師 上天草総合病院 小児科・ぜんそくセンター 神園慎太郎先生
- ▼参加費 無料
- ▼申込・問合せ先 松島公民館

#### 【ショートテニスはいかが?】

龍ヶ岳地区で新しくショートテニス教室がスタートしました。ショートテニスとは、スポンジボールを使った屋内で行うテニスで、運動不足の解消には最適です。初心者大歓迎で、参加者は随時募集しています。興味のある方は気軽に申し込み下さい。

- ▼日程 1月22、29日(1月開催分) ※2月以降の日程は後日決定します
- ▼時間 午後8時から午後10時まで
- ▼場所 龍ヶ岳中学校体育館
- ▼参加費 無料
- ▼申込・問合せ先 龍ヶ岳公民館

#### 【第2回上天草市こころの写真コンテスト入賞者決定!】

たくさんのご応募をいただきありがとうございます。入賞者のうち、特選3人の方には、12月2日に開催された、上天草市人権教育推進大会で、表彰状が授与されました。出品された作品は、大矢野総合体育館に展示していますのでご覧下さい。

- ▼特選
  - ▽日高 光博 (大矢野町登立)
  - ▽山下 亨子 (大矢野町登立)
  - ▽翔洋苑 (姫戸町姫浦)

▼問合せ先 社会教育課



## シリーズ人権 「いじめ」を考える

いま、社会で危惧される事項として、いじめ問題があります。皆さん、どうお考えですか？「文部科学省が…、先生が…、いじめる子どもが…」などと責任の所在については賛否両論ですが、本当は大人に責任があるのではないかと考えます。子どものいじめ問題に対処するには…

- ① 子どもの小さな変化を見逃さない（言葉、服装、持ち物、時間の過ごし方など）。
  - ② 大人が家庭で、いじめは悪いことだという話をする。
  - ③ 子どもに対し、積極的に相談相手になる（悪いときは叱る）。
  - ④ 傍観者にならないよう、勇気を持つよう教える（傍観者は加害者と同じ）。
  - ⑤ 万一、見聞きしたときは、関係者と連絡を取る。
  - ⑥ 仕事も大切だが、子どものことも真剣に考える。
  - ⑦ 子は親の背中を見て育つということを意識する。
- などを参考に、子どもを磨いていくことは、私たち大人の責任ではないでしょうか。
- 「親になるのは易しいが、親であることは難しい」

人権教育指導員 松岡勝文

## 簡単ソーイングに参加して 大矢野公民館

私は裁縫が大の苦手です。子どもに何か作ってあげたくても、なかなかうまくいかず、何度も挫折しあきらめていました。そんなとき、この講座を知り、不安でしたが参加してみました。

初回は、ママと子どものペアの帽子を作りました。予想通りマチ針を刺す段階で悪戦苦闘し、ミシンもまっすぐ縫えなくて心配でしたが、小松野講師の分かりやすいアドバイスのお陰もあり、約2時間で完成させる事ができました。と言っても下手なのですが、子どもに見せると凄く喜んでくれ、参加して良かったなあと思います。

本当に簡単な方法でリバーシブルの帽子が作れたので甥にも作ってあげたいと思っています。(大矢野町S・Nさん)



## シルバーアクセサリ講座終了 松島公民館

11月22日(水)、3ヶ月間全6回のシルバーアクセサリ講座が修了しました。受講者5人は、純銀粘土を使って、3作品(プレスレット・ペンダントトップ・指輪)を製作しました。会話を楽しみながら、時には悪戦苦闘し、それぞれがデザインした作品には、個性があり素敵なアクセサリが出来上がりました。

受講者からは、「世界に一つしかなく、絶対お金には替えられないわ!」と喜びの声もあり、シルバーアクセサリ作りを身近に感じることが出来たと満足していました。



## 高齢者学級が園児と交流 姫戸公民館

姫戸高齢者学級生36人が12月16日(土)、ひめど保育園の発表会に参加し交流を行いました。同学級生は、園児たちのかわいいお遊戯やオペレッタを見学。その後、子どもたちの演技に交えて、日本舞踊を披露しました。

去年は、準備不足で満足いくものを披露できず残念でしたが、今回は童謡・さくらコールの協力もあり、早くから練習し、子どもたちにも喜んでもらい楽しい交流会になりました。



## かわいく出来ました! 龍ヶ岳公民館

12月14日(木)、フラワーアレンジ体験講座を行いました。参加したのは、8組の親子。テーマは、ずばりクリスマス。時期とイベントに見合った花や緑を準備してもらい、森講師の説明後、子どもたちは目を輝かせながら、親と一緒に作業を始めました。

参加者は、花の切り方やバランスなどに苦戦しながらも満足いく作品を作り上げ、楽しい時間を過ごしていました。

## ●●● 大矢野森記念図書館 ●●●

みんな集まれ～!!

### 《おはなし会開催》

★とき 1月28日(日)  
午前11時から  
●ところ 森記念図書館2階

★とき 2月11日(日)  
午前10時～  
午前11時30分  
●ところ 西の浦公民館

おはなし会のあとは、おもちゃ作りをします。これまで「葉っぱでつくる虫かご」や「牛乳パックでびよんぴよんカエル」などを作りました。

買えばなんでも手に入る時代。でも、自分の手で、身近にある材料を使っておもちゃを作ること楽しいですよ♪

### 《移動図書館》

●登立地区 2月7日(水)  
●上地区 2月14日(水)  
●中・維和地区 2月21日(水)

### 《今月の新刊案内》

#### ★一般書

『藤沢周平未刊行初期短篇』藤沢周平 著◆文藝春秋／『還らざる道』内田康夫著◆祥伝社／『Kの日々』大沢在昌 著◆双葉社

#### ★児童書

『深海に秘められた地球の真実』瀧澤美奈子 著◆旺文社／『干し柿』西村豊著◆あかね書房／『うごめく赤目玉』木暮正夫 編◆岩崎書店

## ●●● 龍ヶ岳図書館 ●●●

明けまして、おめでとうとうございます。連日、寒い日が続きますが、いかがお過ごしでしょうか？

いよいよ新しい年の幕開けとなりました。図書館では、これからも図書や情報、サービスを提供し、また読書や本探しのお手伝いなど、みなさまに満足していただけるよう頑張ります。

小さな図書館ですが、本年もみなさまのご来館を、心よりお待ちしております。



### 《新年おはなし会開催！》

今年最初のおはなし会は、1月27日(土)午後2時から図書館の児童室で行います。寒さに負けずに、元気いっぱい遊びに来てください。みなさんのお越しをお待ちしています！

●とき：1月27日(土) 午後2時から

●ところ：龍ヶ岳図書館 児童室

龍ヶ岳図書館ボランティアグループの名前が、『おはなしえとわ〜る』に決まりました。えとわ〜るとは、「お星さま」という意味です。今後ともよろしく願います。  
なお、メンバーも随時募集中です。

### 《新年の新刊！》

『みどりの妖精ファーン』、『青の妖精スカイ』◆デージー・メドウズ 著【虹色の妖精のお話「レインボーマジック」シリーズの④、⑤巻です。最後の7色目まであと2冊！】①、②、③巻は図書館にあります／『三年坂 火の◆早瀬乱』著【江戸川乱歩賞受賞の話題作です】／『警察裏物語』◆北芝健 著【小説やTVドラマより面白い警察の真実が！?】／『図書館内乱』◆有川浩 著【図書館を舞台とした架空の物語。シリーズ第2弾】／『夜露死苦現代詩』◆都築響一 著【老人の独語から相田みつをまで、言葉の直球勝負！】など



## いんぬおめーしょん

### ◆開館時間と休館日のお知らせ

#### ○開館時間

大矢野・松島図書館

■平日 10時～18時 土・日・祝日 10時～17時

姫戸・龍ヶ岳図書館

■平日 9時～17時 土・日・祝日 10時～17時

#### ○休館日

1/15、22、29、31 2/5、13、19、26、28です

#### ○各図書館の問合せ先

■大矢野森記念図書館 ☎ 0964 (56) 4393 ※大矢野公民館内

■松島図書館 ☎ 0969 (56) 0777 ※「アロマ」呼出

■姫戸図書館 ☎ 0969 (58) 2111 ※姫戸支所呼出

■龍ヶ岳図書館 ☎ 0969 (62) 0930 ※直通

## ポケットの一冊

### 『封神演義 上巻』



借成社

まず、この封神演義という本にはたくさんの人物が登場します。紂王や女媧の他にも梅伯や雷震子、いろいろなおもしろい人が出てきます。その中でも一番印象に残ったのは、蛇の体を持つ女媧という人が、「招妖幡」という妖魔を呼び寄せる旗を使い、三妖を美女の姿に変え、後宮に潜入させます。そこで、紂王の心を惑わし、破滅に追いやる

ところです。次に心に残ったところは、梅伯が無断で宮内に入りこみ、君主を侮辱した大逆の罪で炮烙にかけられるところです。縄で縛られた梅伯が紂王に呼び出され、紂王の目の前で炮烙にかけられます。梅伯は悲鳴をあげ、気を失い肉が焼け真つ黒な灰とcasまで焼き尽くされ殺されてしまうという、とても残念な最後に終わってしまいます。

少しでも興味がわいたら、ぜひ、読んでみてください。中・下巻もあります。(林田 拓也・松島町教良木)

好きな本の世界をのぞいてみよう

# 各図書館からの お知らせ

## ●●● 姫戸図書館 ●●●

～ちよつと見てみて！図書館日記～

12 / 12 (火)、永目老人会より門松を頂きました。さっそく姫戸図書館の玄関に飾らせていただきました。来館した人から「いい門松ですね」と声をかけられ、嬉しくなりました。

永目老人会の皆さん、ありがとうございました。



姫戸図書館では、毎月第2土曜日の午前10時からおはなし会を開いています。楽しいおはなしが、たくさんありますよ♪

### 2月のおはなし会予定

- 2 / 10 (土) 午前10時から、姫戸図書館内
- おはなしを読む人は「おはなし ぽっかぽか」です

## ●●● 松島図書館 ●●●

昨年は、たくさんのご利用ありがとうございました。本年もますます頑張りたいと思いますので、どうぞよろしくお願いたします。ご意見、ご要望などありましたら、お気軽にお申し付けください。

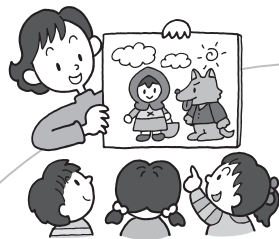
### 《図書館おはなし会》

- 日時 2/10 (土) 午後2時から (1時間程度)
- 場所 アロマ視聴覚室 (図書館のとなり)
- 対象 幼児～小学校低学年 程度

### 《あかちゃんおはなし会》

楽しく絵本を読んだり、紙芝居やふれあい遊びなどで一緒に歌を歌ったり…お気軽にいらしてください。

- 日時 2/7 (水) 午前10時30分から (20分程度)
- 場所 アロマ視聴覚室 (図書館のとなり)
- 対象 0歳児～未就園児と保護者



### ～かつようのきょろく～

#### アロマの壁に、大きなイルミネーションが出現!!

すでに、ご覧になった方もいらっしゃるかもしれませんが、今年は大きな雪だるま! ? のイルミネーションが出来上がりました。

県道から見ることができます。(車窓からも見えますよ～☆) まだ見てない人は、ぜひ見に来てくださいね♪

(くれぐれも、交通事故にはご注意を…)



### ★★★★★★★★★★★★★★★★★★★★ 《新刊案内》★★★★★★★★★★★★★★★★★★★★

#### <一般書>

『セブンパワーズ』 ◆アレックス ロピラ著／ポプラ社【はるか昔、ひとりの若き騎士が、王国を救うため「運命の地」へと旅立つ。行く先々には、さまざまな試練が待ち受けていた。幸運を呼び「7つの力」をめぐる、魂のファンタジー】

『はじめようかんたんナチュラル木工 週末に作るちいさな家具』 ◆学研【サイドテーブル、スツール、ブックスタンドなど13アイテムの作り方を、手順写真を使って解説。手作りの木工家具や雑貨で、あなただけの「やさしい世界」を作しましょう。】

『わらの人』 ◆山本甲士 著／文藝春秋【初めて入った理容店。ついウトウトしているうちに、髪形はすごいことに! そのせいで、いつしか性格まで変わっていき、とんでもない出来事が…。髪形の変化が巻き起こす、愉快、痛快、爽快な「事件」を描く連作短編集。】

#### <児童書・えほん>

『とんちばなしよみかかせ絵本』 ◆千葉幹夫 編著／成美堂出版【優位な立場にいる人を、優れた知恵でやり込めってしまう「とんちばなし」は、今も昔も子供たちに愛され、親しまれています。「一

休さん」、「吉四六さん」など日本を代表するとんちばなし 20話を収録】

『やまのおふるやさん ぽかぽかおふる』 ◆とよたかずひこ さく・え／ひさかたチャイルド【しんしんと雪が降る山の中。「わっ、おふるだ!」ぽこぽこたわいているお湯の中に、おさるさん一家やいのししさん一家が次々飛び込んでいきます。そこへ雪だるまさんまで飛び込んだら…。ユーモアあふれるあったか絵本】

『アクセラレイション シリアルキラーの手帖』 ◆グラム・マクナミー著／マッグガーデン【ダンカンの夏のアルバイトは、トロントの地下鉄での遺失物取扱い係。そんなある日彼は、忘れ物から手帖を見つける。何気なく開いてみると、恐ろしい殺人の計画が…。悩み、恐れつつ立ち上がる少年の心の葛藤を描く青春ミステリー】

『うさぎはやっぱり ウサギ年のひとの絵本』 ◆五味太郎 著／クレヨンハウス【ウサギ年生まれのはとは、心やさしく、おちゃめめ、みんなの人気者…? 12の干支の動物たちが主人公のシリーズ絵本】

# 年金相談

■大矢野会場 日時 2月16日(第3金曜日)  
午前10時~午後3時  
場所 大矢野庁舎書庫棟 1階会議室



**20歳がスタート!**  
**国民年金**

**\*20歳から60歳の方は必ず加入します**

公的年金には、国民年金、厚生年金、共済組合の年金などがあります。このうち国民年金には、日本に住む20歳から60歳になるまでのすべての方が加入し、共通の基礎年金が支給されるようになっていきます。

また、会社などに勤めている方は、同時に厚生年金(会社員)や共済組合(公務員など)にも加入することになり、年金を受け取る時は基礎年金に上乗せされた年金が受けられます。

## 離婚時の厚生年金の分割制度について



近年、中高年の比較的婚姻期間の長い夫婦の離婚件数が増加してきていますが、現役世代の男女の雇用の格差などを背景として夫婦双方の年金額に大きな開きが生じる場合

があり、離婚した女性の高齢期の所得水準が低くなるという問題が指摘されています。このような事情を考慮して、

■離婚時の厚生年金の分割制度(平成19年4月施行)が導入されます。

### 対象

平成19年4月1日以降に成立した離婚で、離婚の当事者が対象になります。また、婚姻の取消・事実婚の解消も対象になります。

事実婚の解消については、一方が被扶養配偶者として国民年金第三号被保険者となっている期間が対象です。

### 分割できるもの

離婚に係る婚姻期間中の「保険料納付記録」を離婚当事者間で分割することができます。この「保険料納付記録」とは、具体的には、これまで支払ってきた厚生年金保険料の算定の基礎となった標準報酬月額および標準賞与額(以下「標準報酬額」)のことであり、この標準報酬額を基礎として離婚する当事者それぞれが婚姻期間中に支払った保

険料納付記録を再評価率をもって現在価値に換算した額の総額を分割するものです。

### 請求

離婚当事者は、協議により按分割合について合意した上で、社会保険事務所に請求することが出来ます。(添付書類として合意に関する公正証書等が必要です)

なお、当事者間での合意がまとまらない場合は、離婚当事者の一方の求めにより、裁判手続きで按分割合を定めることも出来ます。

分割請求は、原則、離婚をしたときから2年を経過するまでの間にしなければなりません。

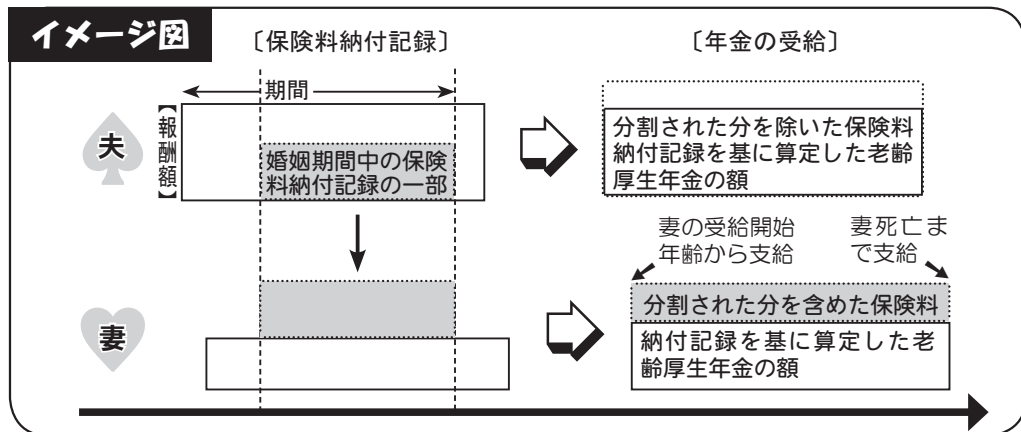
### 分割の効果

分割を受けた当事者は、自身の受給資格要件に応じて、増えた保険料納付記録に同じ厚生年金を受給することができます。

※ただし、分割の効果は、厚生年金の報酬比例部分に限られます

●分割を受けても、自身が厚生年金を受けられる年齢に達するまでは、老齢厚生年金は

支給されません。  
●分割を行った元配偶者が死亡しても、自身の年金受給に影響しません。  
●原則として、分割された保険料納付記録は、厚生年金の額計算の基礎としますが、受給資格要件には算入されません。





# お知らせ かわら版



## 就職スキルアップセミナー

財団法人熊本県雇用環境整備協会では、「就職スキルアップセミナー 天草コース」実施に伴い、受講生を募集します。(受講料・テキストは、無料です)

▼対象 求職者の方で年齢は問いません。

▼内容 再就職でもっとも重要視される面接。短い時間で自分をいかに上手にアピールするか。このセミナーでは、すぐに使える効果的な自己PRの方法や履歴書・職務経歴書の書き方などわかりやすく講義いたします。また、プロのキャリアカウンセラーによる個別のフォローも行います。

- 健康調理講習会の受講生募集
- 次のとおり、健康調理講習会の受講生を募集します。
- ▼受講対象者 55歳以上おおむね65歳までの人
  - ▼申込締切日 1月22日(月) 日時・会場
  - ▽1月26日(金) 10時～13時・大矢野農村婦人の家
  - ▽1月30日(火) 10時～13時・松島保健センター
  - ▼募集定員 各会場とも25人
  - ▼申込方法 電話にてお申込みください
  - ▼申込・問合せ先 (社) 上天草市シルバー人材センター

☎0969(52)8880

パソコン講習会受講生募集

県立熊本高等技術訓練校では、天草地域で仕事をしている方で、パソコンの基本操作ができる方を対象に、技術向上を図る「パソコン講習会」の受講生を募集します。

▼コースと期日

▽Month中級 1月24～26日、31日、2月1、2日

▽Excel中級 2月6～8日、13～15日

▽プレゼンテーション技法(デジカメ利用技術) 2月19～21日、26～28日

※全てのコースが、1回2時間の6回、計12時間になります。

▼講習時間 18時30分～20時30分の1日2時間

▼定員 各コース15人(先着順) ※受講生が定員に満たないときは中止する場合がございます。

▼受講料 無料(ただしテキスト代3千円は自己負担)

▼申込方法 電話で問合せ先まで申込みください

▼場所・問合せ先 パソコンスクール ヒートウエーブ天草校(本渡バスセンター斜め前)

▼締切日 2月9日(金)

▼会場 天草市民センター

▼問合せ先 財団法人熊本県雇用環境整備協会

☎096(382)5445

## 椎茸栽培および管理方法の講習会

シイタケは、現在中国産がポジティブリスト制度(農薬等が一定量以上含まれる食品の流通を原則禁止する制度)により、入りにくくなっています。このため日本産のシイタケが見直されています。

天草地域森林組合では、天草産のクヌギ原木を使って、家庭でできる原木椎茸栽培の(接種方法、管理方法等)講習会を開催します。初級者や経験者どなたでも参加できます。なお、天草市産の原木の申し込みも受付ています。

※参加費は無料です

が、資料作成のため事前にお申込みください。

●日時 1月27日(土) 午前9時より午前11時頃まで

●場所・問合せ先

天草地域森林組合 上天草支所(上天草市松島町今泉)

☎0969(56)2771



## ライフプランセミナー開催

熊本県では、安心して充実した生活を送ってもらうことを目的に次のとおり、「ひとり親家庭等ライフプランセミナー」を開催します。

▼日時・会場

▽県北会場 1月28日(日) 午前9時30分～合志市中央公民館大会議室

▽県南会場 2月25日(日) 午前9時30分～八代市厚生会館大会議室

▼内容

▽講演「ひとり親家庭の『あんなん』生活設計」

▽講師 ファイナンシャルプランナー 佐藤 名々美

▼受講対象者 県内在住の母子家庭のお母さん、父子家庭のお父さん、寡婦の方(申込手続は不要。当日会場にお越しください)

▼入場 無料

▼託児 当日は、会場内に託児コーナーを設けます。(託児を希望される方は、各開催日の10日前までに申し込みください)

▼問合せ先 熊本県母子家庭等就業・自立支援センター

☎096(351)8777

## 天草パークボランティア 養成研修受講者の募集

環境省では、国立公園の保護管理、利用者指導など、自然保護思想の普及啓発を図ることを目的として、パークボランティアを設置しています。

雲仙天草国立公園天草地域においても、パークボランティアが活動しています。今回、活動の更なる充実のために新たなパークボランティアを養成します。

次のとおり養成研修を実施しますので、皆様のご応募をお待ちしております。

- ▼主催 九州地方環境事務所
- ▼研修目的 天草のすばらしい自然を保護し、適切な利用を促進するとともに、自然を愛する仲間の輪を広げるパークボランティアを養成する
- ▼研修概要
- ▼研修日程 1月27日(土) 13時～1月28日(日) 16時45分(予定) 1泊2日 (宿泊地：苓北町富岡)
- ▼研修場所 天草郡苓北町富岡 富岡公民館
- ▼研修内容 目的と役割の理解・活動フィールドと利用者・協力者の理解・関

係法令の理解・技能習得

▼定員 20人(応募多数の場合、抽選になります)

▼受講資格 天草パークボランティアの活動趣旨に賛同する方・県内および近県に居住し、活動に参加できる方

▼受講費 7千円(1泊3食・テキスト代・保険代)

▼講師 環境省職員(九州地方環境事務所職員)・外部講師 3人(天草の動植物、天草の海と生物、インタープリテーション技術)

▼応募方法 ハガキに、氏名連絡先(住所、電話番号等)、性別、年齢、申込みの動機を記入の上、郵送。

▼応募締切日 1月21日(日) ※当日必着です

▼応募・問合せ先 863-0021 熊本県

天草市港町10-2 環境省天草自然保護官事務所  
0969(23)8366



## 男女隊員の募集

若人の明日を拓く・土木建設技術者を養成する県立の教育訓練期間である、「熊本県産業開発青年隊訓練所」では、次のとおり男女隊員を募集します。なお、同訓練所は、平成19年度末(平成20年3月)で廃止となり、募集は今回が最終となります。

▼男女隊員について

▼期間 1年間(全寮制)  
▼経費 65万円程度(寮費含む)

▼内容 土木建設技術者として必要な各種の免許・資格などを取得するように教育します。

▼募集人員 20人程度

▼募集締切日 2月2日(金)

▼試験期日 2月8日(木)

▼応募資格

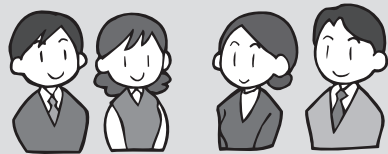
▼県内に居住し、または居住しようとする満18歳以上25歳未満の独身の男女  
▼高等学校卒業程度の学力を有する者

▼心身ともに健全で所定の教育訓練に耐え得る者

▼全寮制による規則正しい共同生活に耐え得る者

▼申込・問合せ先 熊本県産業開発青年隊訓練所  
0964(28)6611

## 熊本県臨時職員の募集



熊本県天草地域振興局では、臨時職員(事務補助)の採用試験を次のとおり実施します。詳しくは、県ホームページ(採用案内)でご確認ください。

- 採用予定人数 55人程度
- 受験資格 平成元年4月1日までに生まれた方
- 申込受付期間 1月10日(水)～2月2日(金)
- 試験日 2月17日(土)
- 「試験案内・申込書」の請求および問合せ先

熊本県天草地域振興局総務振興課

☎0969(22)4111

熊本県ホームページアドレス

<http://www.pref.kumamoto.jp>



## 「天草難病友の会設立総会」～ひとりでも悩まないで～

天草地域には、難病とされている原因不明で治療方法がはっきりしていない病気をお持ちの患者さんが、約800人おられます。この度、難病をお持ちの皆さんや家族の方が、情報交換などにより交流・親睦を深め、病気を持ちながらも生き生きとした生活を送ることを目指し、難病友の会を設立することになりました。

つきましては、次のとおり設立総会を開催しますので、多くの方のご参加をお待ちしております。

### ●対象者

- 天草地域に在住の難病をお持ちの方(特定疾患医療受給者に限りません)および家族
- 当会の趣旨に賛同し、ボランティアとして援助を行ってくださる方および団体

●日時 2月24日(土)午後1時30分～開会

●会場 天草中央保健福祉センター

●問合せ先 天草難病患者・家族友の会設立実行委員会

☎0969(23)0172

# 市のデータ

人口	34,365人
男	16,147人
女	18,218人
世帯数	12,392戸
市の面積	126.06 km <sup>2</sup>

平成18年12月31日現在

## 善意に感謝

(敬称略)

### ●ボランティア活動

市内の福祉施設(松朗園・きららの里・相生荘)にボランティアサービスをしてくれた人たちを紹介します。

- 喜楽老人会 □西山カラオケ教室 □濱口民謡教室 □次郎丸老人会 □水野国夫先生 □新生老人会 □松島保育園 □小谷時雄 □大平老人会 □樋島保育園 □龍ヶ岳町老人クラブ □肥後狂句クラブ □大道保育所 □散発ボランティア □樋島保育園 □大道小 □大道中 ほか

## 生涯学習事業 新春講演会

大矢野町商工会では、次のとおり新春講演会を開催します。

●日時 1月20日(土)

13時30分～

●場所 大矢野公民館

●対象 どなたでも参加できます

●入場料 無料

●講師 森永卓郎氏

(経済アナリスト・獨協大学教授)

●テーマ ～こんな時代でもたくましく生きる～

●問合せ先 大矢野町商工会

☎0964(56)0244



## 少額訴訟を利用しようとする方へ

少額訴訟は、原則1回の審理で、直ちに判決が言い渡される手続で、  
①60万円以下の金銭を請求する  
②すぐに裁判資料が準備できる  
③内容が複雑だったり難しすぎない  
のいずれをも満たす場合に適用している手続です。これから少額訴訟手続を利用することをお考えの方は、これらの点を考慮してご検討ください。

また、少額訴訟に関する訴状の定型用紙を、簡易裁判所の窓口で備え付けているほか、裁判所ウェブサイト(<http://www.courts.go.jp/>)からもダウンロードすることができます。ウェブサイトには、少額訴訟以外の手続についての説明も掲載しています。

▼問合せ先 熊本地方裁判所  
☎096(325)2121

## 無料調停相談

次のとおり、無料調停相談が実施されます。

▼日時 2月8日(木) 10時～15時

▼場所 美来プラザ(本渡勤労者総合福祉センター)

▼相談内容 交通事故、土地、建物、金銭の貸借関係など民事一般ならびに、夫婦・親子関係、相続等、家庭親族間の問題について

▼相談料 無料

▼問合せ先 天草調停協会

☎0969(23)7184

応募して図書カードをゲットしよう!

# 広報クイズ?

### ●応募の方法

クイズの答えを記入して広報係まで送ってください。4問以上正解した人の中から抽選で6人に500円分の図書カードを差し上げます。みなさんのご応募をお待ちしております。

なお、応募はハガキや封書に住所、氏名、年齢を書き添えて下記まで送付、または持参してください。もちろん広報の各コーナーへのご意見やお便りもお待ちしております。

※今回の締め切りは、2月28日(水)です。

### ●申込場所

◇〒869-3692 大矢野町上1514

市役所企画政策課(大矢野庁舎) 広報広聴係

◇松島窓口センター

◇姫戸町地域振興センター

◇龍ヶ岳町地域振興センター

●問合せ先 企画政策課 広報広聴係

☎0964(56)1111 内線1222

問題① 10月号のまちのわだいに掲載の、大矢野町中地区に進出する企業の名前は何でしょう?

問題② 今年の上天草看護専門学校の新入生、第30期生の人数は何人でしょう?

問題③ 上天草地区交通安全協会の清掃活動の写真は、何を磨いていることでしょうか?

問題④ 12月号の裏表紙のレシピは何のカレーソテー?

問題⑤ 平成19年の干支はななに?

### 10月号の答え・当選者(敬称略)

①(大矢野黄金の)ハモ②平田晶子さん、下村さやかさん③フィッシャリーナ天草④11人⑤40周年

- 川中つばさ(6) 龍ヶ岳町大道
- 浜岡 初子(51) 龍ヶ岳町大道
- 杉本 一代(52) 松島町阿村
- 赤星 政之(14) 松島町内野河内
- 山本 貞一(69) 松島町合津
- 川本 仁郎(88) 大矢野町中

残念ながら当選しなかつた人  
まだ応募してね!

# わんぱくざかり

## かわいい子どもの写真を募集しています

上天草市に在住している1～3歳のお子さんで①住所②子どもの氏名③ふりがな④生年月日⑤保護者の氏名⑥子どもに対するコメント(30字以内・どなたからでも結構です)⑦連絡先を添えて上天草市広報係(〒869-3692 上天草市大矢野町上1514)まで送ってください。

なお、応募多数の場合は予約(順番に掲載)となります。ご了承ください。



あまね  
川端 天寧ちゃん  
龍ヶ岳町高戸

誕生日 平成17年9月15日  
パパ 川端 広司さん  
ママ 真由美さん  
●本人からひとこと  
「じいちゃん、ばあちゃんいつもありがとう。大好きなご飯をモリモリ食べて大きくなるね！」



かげとら  
丸木 景虎ちゃん  
松島町阿村

誕生日 平成17年9月13日  
パパ 丸木 裕治さん  
ママ 佳美さん  
●両親からひとこと  
「今年の大河ドラマでは、「勘助」ちゃんと敵同士だけど、兄弟仲良くしてね♪」

## 便秘解消におすすめです

### 牛肉と根菜のごま煮



#### ★材料(2人分)

- 牛バラうす切り肉 100g
- 人参 60g
- ごぼう 50g
- レンコン 60g
- スナップエンドウ 10個
- すりごま(白) 大さじ1
- サラダ油 大さじ1/2

- だし汁 1/2カップ
- 酒 大さじ1
- みりん 大さじ1
- 砂糖 小さじ1
- しょうゆ 大さじ1と1/2

## ★おいしい作り方★

- ①牛肉は、食べやすい大きさに切る。人参、ごぼう、レンコンは、それぞれ皮をむき乱切りにする。ごぼうとレンコンは、水に浸しアク抜きをして、水気を切る。スナップエンドウはすじを取っておく。
- ②なべに、サラダ油大さじ2分の1を熱し、牛肉、ごぼう、人参を炒める。をを加えて7～8分間煮たら、レンコンを加えさらに15分～20分煮る。
- ③②にすりごまとスナップエンドウを加え、なべをゆすりながら、汁気がほとんどなくなるまで1～2分間火を通す。
- ④お皿に盛り付けて、できあがり!

●レシピ提供：大矢野町上地区ヘルスマイトのみなさん

初取材「成人式」に行ってきた。新成人のすばらしい主張がありましたので、ちよつと紹介。20歳になった瞬間に様々な権利が与えられる。その権利を邪魔と思わず、権利に見あう大人になるように努力していきたい。▼現代は、地方自治体(市)が成人式を迎えている時代だと私は思います。今月号では、年頭あいつで「力強い自立したまちを目指して」と市長が記しています。市が主張した新成人のように努力するのかがどうかは、市民のみならず一人ひとりの気持が大切だと思います。▼成人式から丸6年を迎えた今、現実社会のきびしさ(汚さ)ときれいな素直な気持ちのあいだで葛藤する日々。昨年、希望の光を失いかけてきたが、新たな年を迎え、新たな気持ちで向う次第です。▼みなさんにとって辛い年となりますよう、頑張ってくださいませ!

あけましておめでとございませう。今年も広報上天草をよろしく願います。猪年にちなんで(偶然ですが)広報もめでたく44号を迎えました。イシシの一年にしたいと思えます。▼早速ですが、イシシなニュースがあります。なんと、ジャンボ宝くじが5千万円当たると発表されています。何に使おうか、いろいろ考えているところですよ。▼初春から絶好調♪ニヤケ顔で調子よく鼻歌を歌いながら初詣に行きました。たくさんお願ひ事をするので、今年はお費銭箱に入れるお金も羽振りがいい私。当たったお金で、今度はお年玉とクラッチをやってみることに。すると1千万円の当たりが!!こんな強運めったにありません。一生分の運を使いきりたした気がしてちよつと複雑。でも大喜びしながら、おみくじを引く。こちやっぴは「行くと吉」だそう。▼初夢なんです(苦笑)。▼ちよつとが「初夢なんです」といって、今までは全部朝の味噌汁が、今年も幸せな気分になりそうですよ。♪(ちよつと)

編集後記

