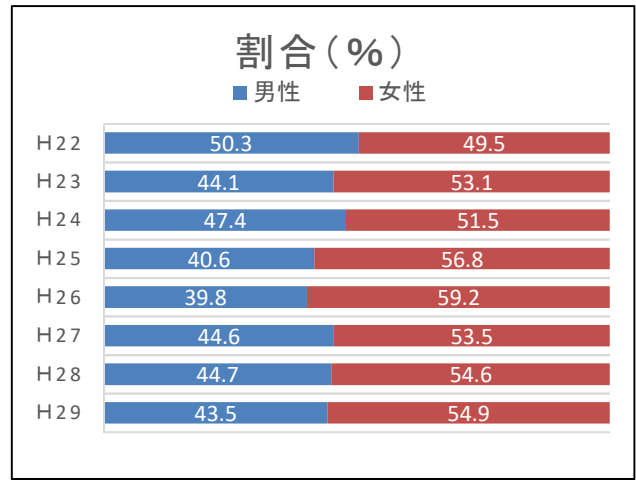
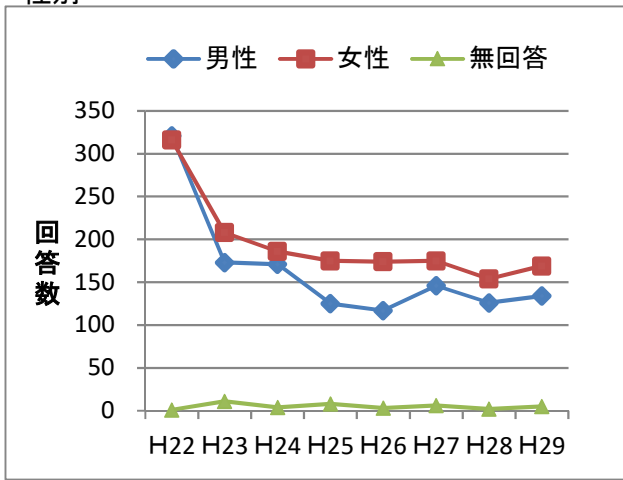


# 市民アンケート調査結果の推移

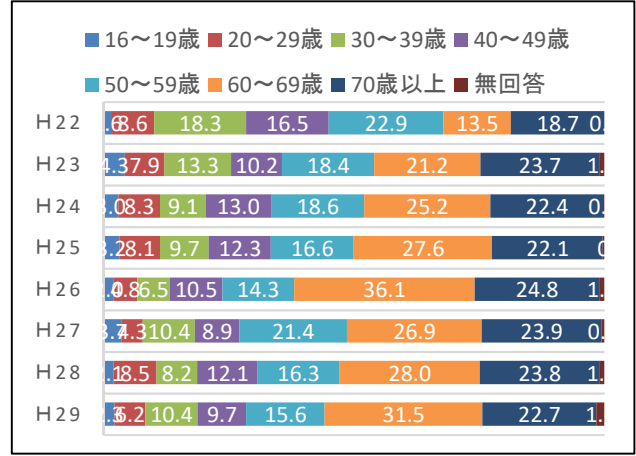
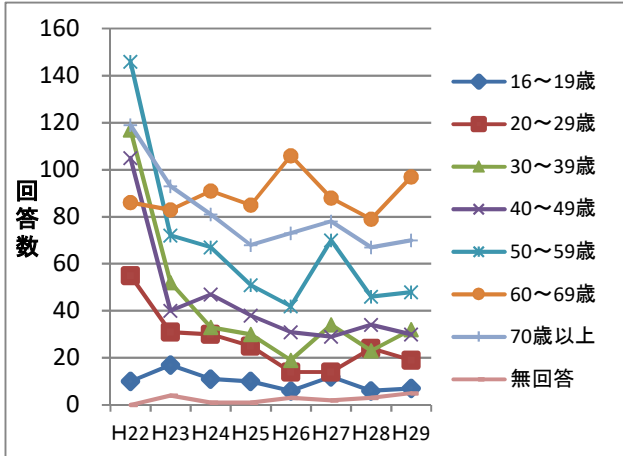
平成22年度～平成29年度

市民生活部 生活環境課

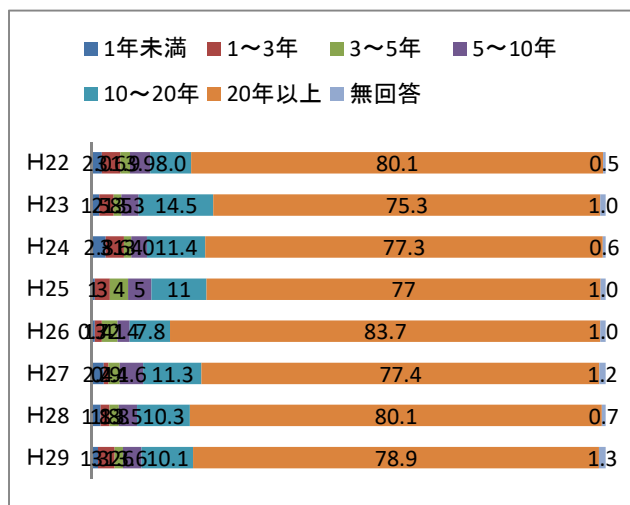
# 1 性別



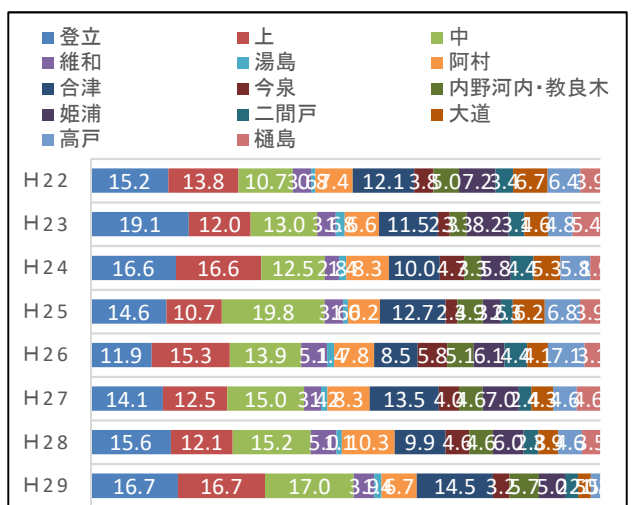
# 2 年齢



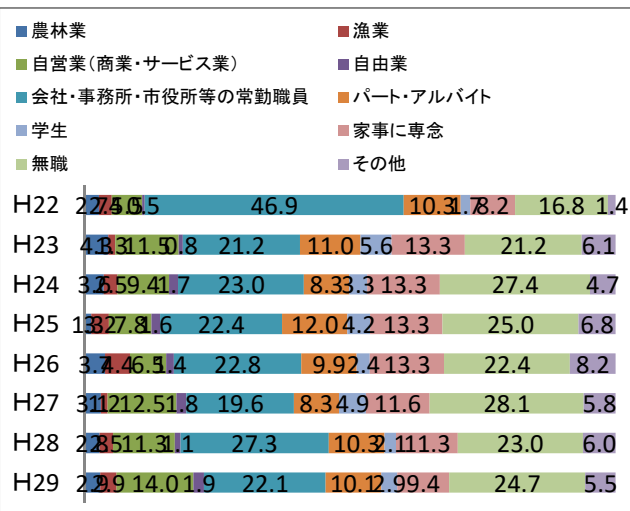
# 3 居住期間(割合:%)



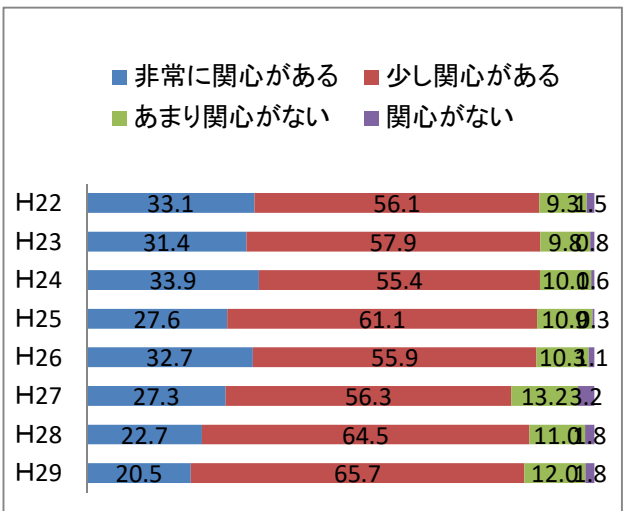
# 4 居住地区(割合:%)



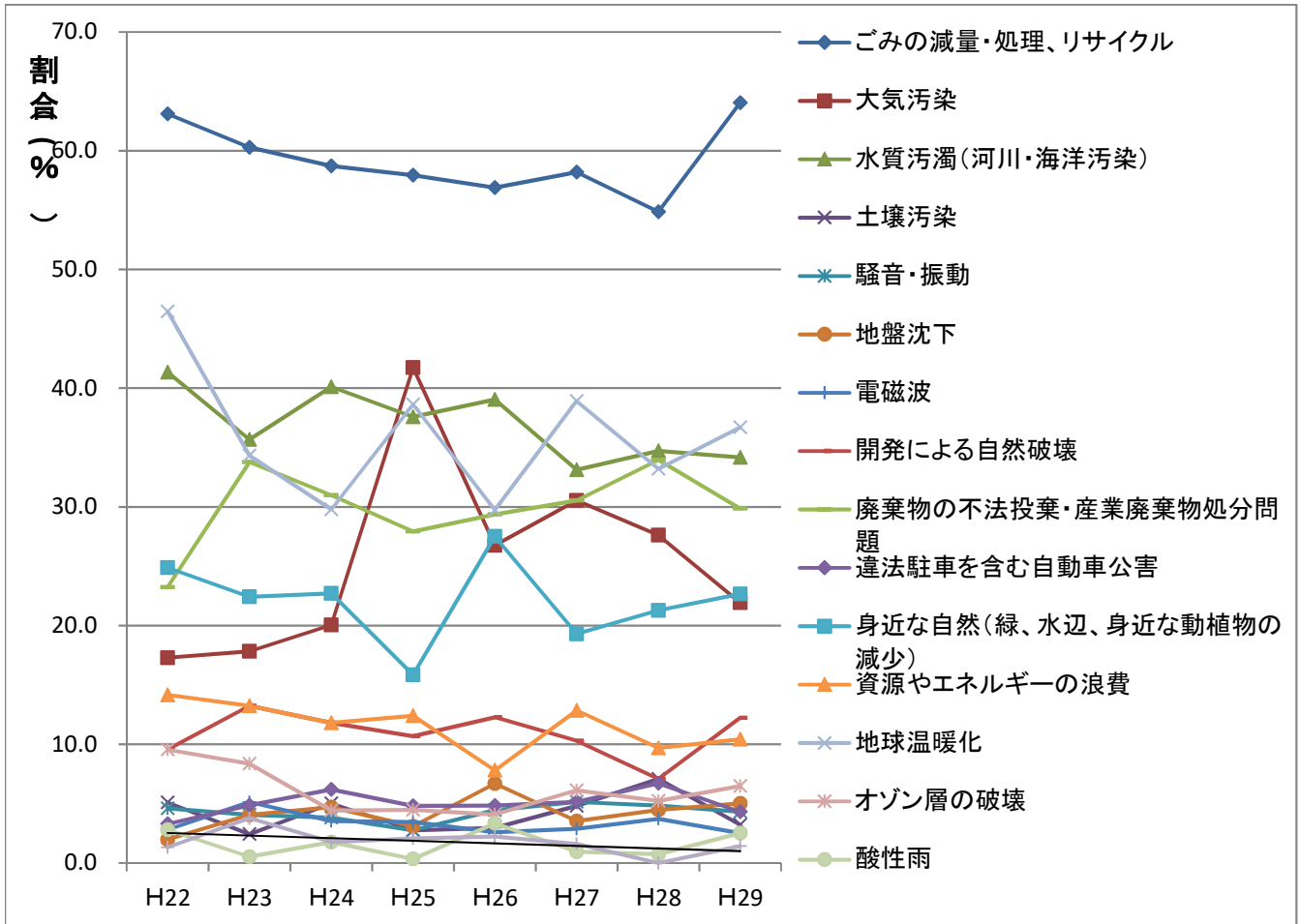
# 5 職業(割合:%)



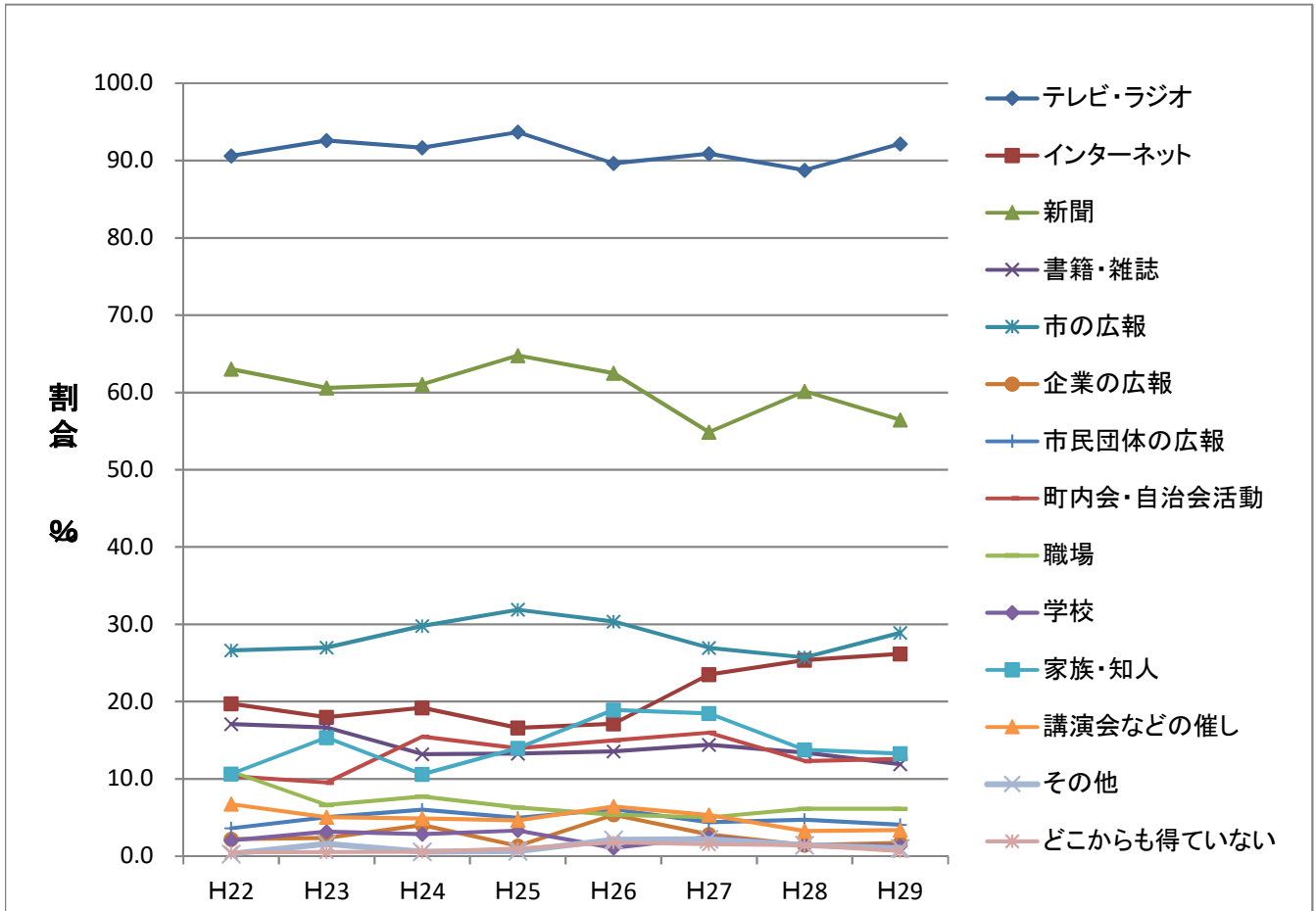
# 6 環境問題への関心度(割合:%)



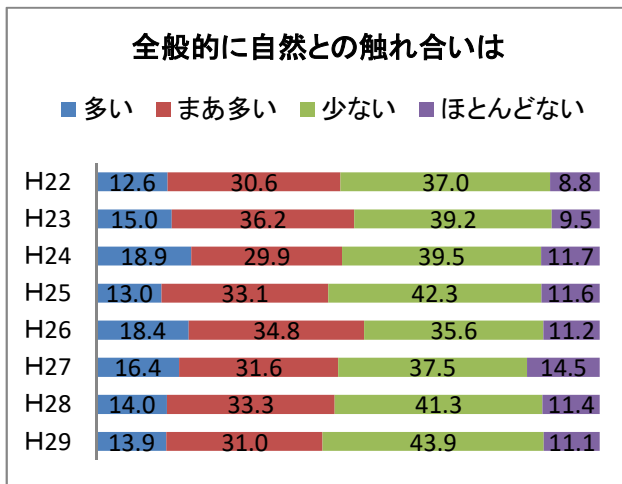
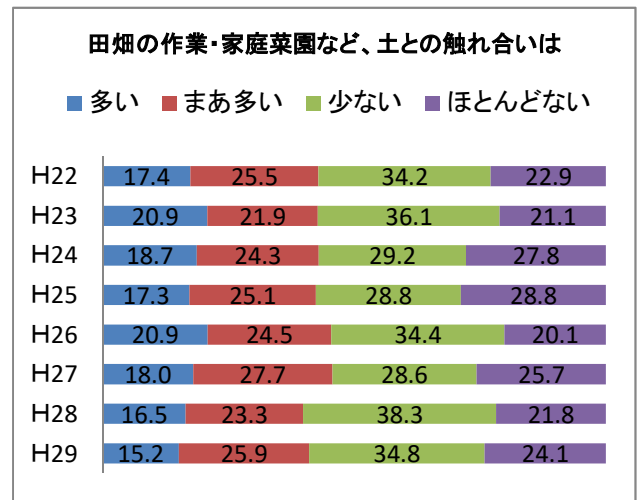
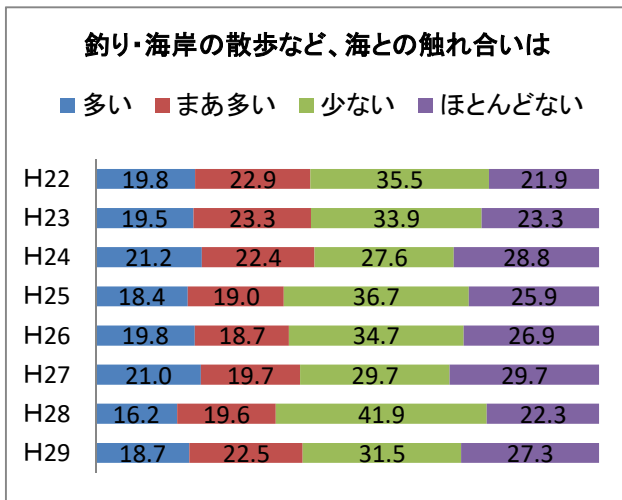
7 特に関心のある環境問題(複数回答:最大3)



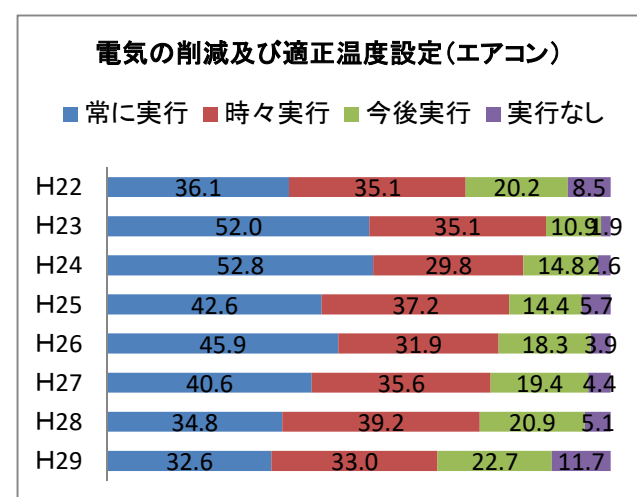
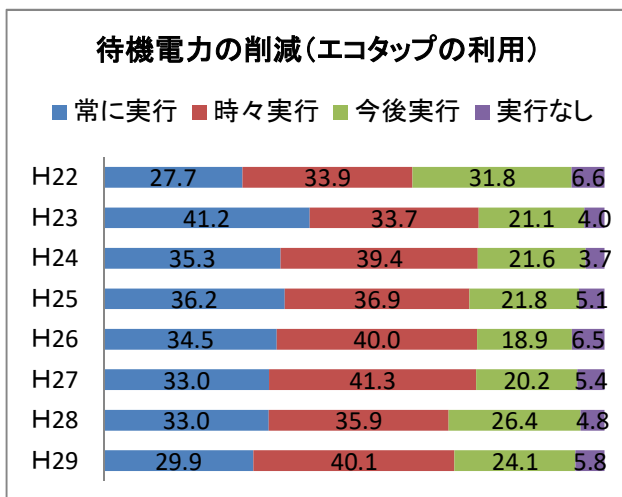
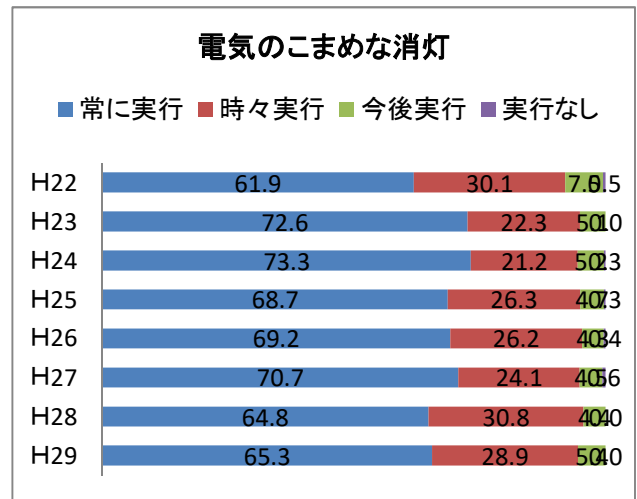
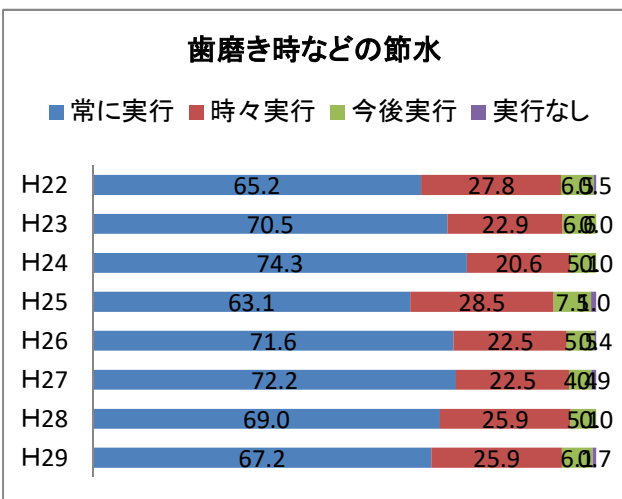
8 環境問題の情報・知識の取得先(複数回答)



9 自然との触れ合いの状況(割合:%)

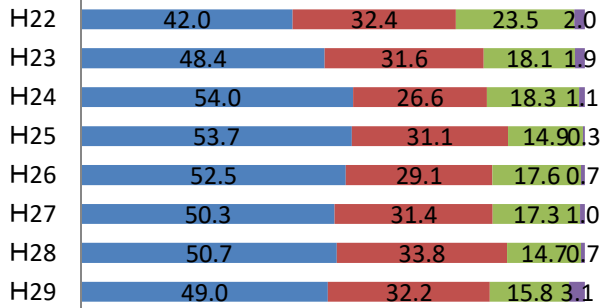


11 日常生活で環境のために取り組んでいること(割合:%)



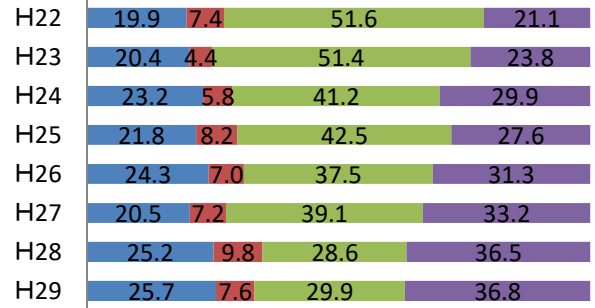
### 省エネ性能が高い家電製品の選択

■ 常に実行 ■ 時々実行 ■ 今後実行 ■ 実行なし



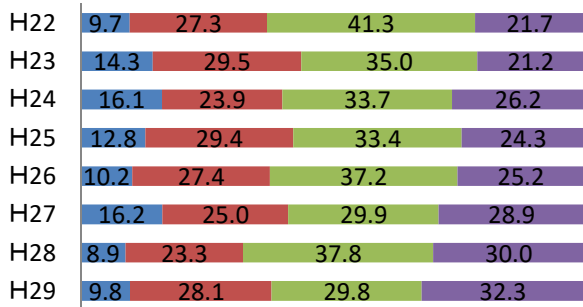
### 太陽光温水器や太陽光発電などの利用

■ 常に実行 ■ 時々実行 ■ 今後実行 ■ 実行なし



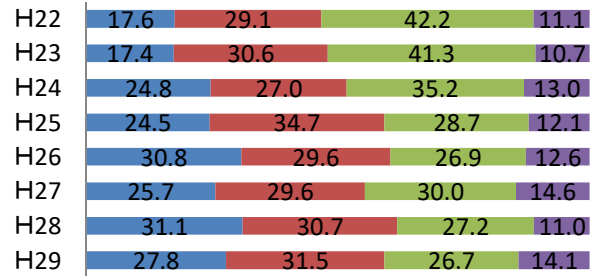
### 自家用車からの徒歩などへの切替

■ 常に実行 ■ 時々実行 ■ 今後実行 ■ 実行なし



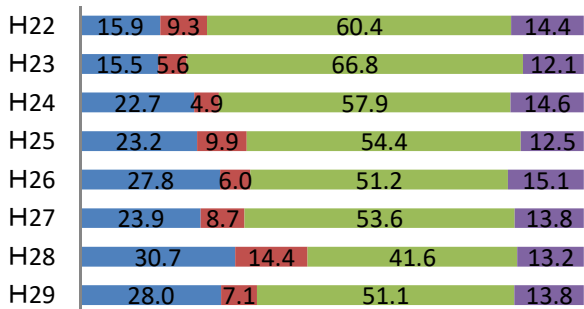
### アイドリングストップなどのエコドライブの実践

■ 常に実行 ■ 時々実行 ■ 今後実行 ■ 実行なし



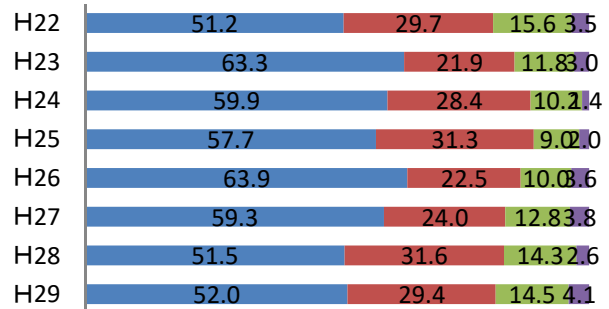
### ハイブリッド車などのエコカーの選択

■ 常に実行 ■ 時々実行 ■ 今後実行 ■ 実行なし



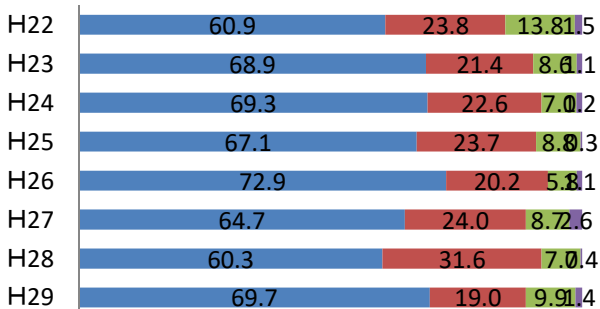
### 買い物の際の過剰包装やレジ袋の辞退

■ 常に実行 ■ 時々実行 ■ 今後実行 ■ 実行なし



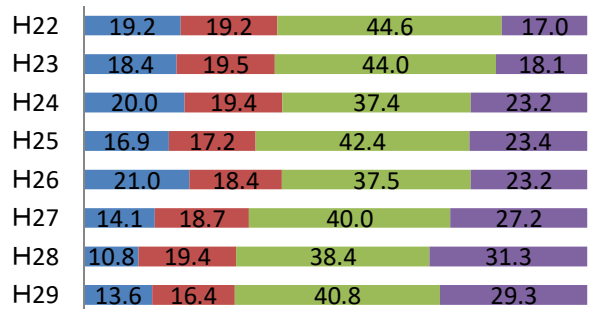
### 可燃ごみを出すときの生ごみの水切り

■ 常に実行 ■ 時々実行 ■ 今後実行 ■ 実行なし



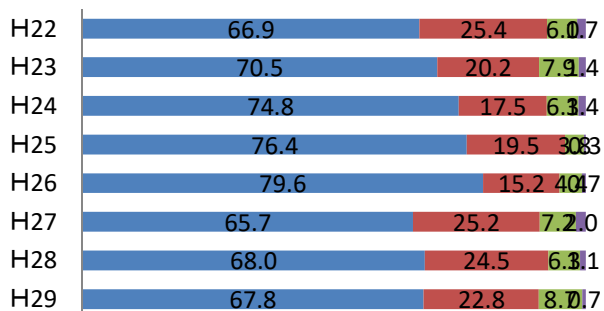
### 生ごみのたい肥化

■ 常に実行 ■ 時々実行 ■ 今後実行 ■ 実行なし



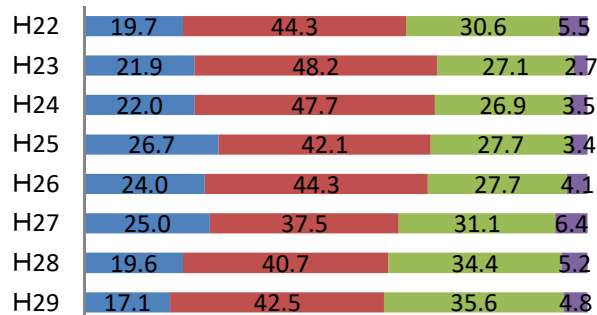
### 資源物の積極的な分別

■ 常に実行 ■ 時々実行 ■ 今後実行 ■ 実行なし



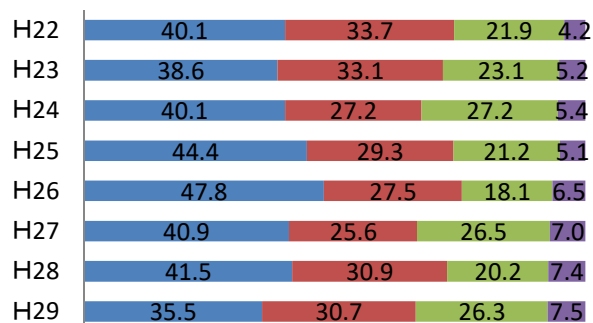
### 商品購入時の環境配慮商品の優先的選択

■ 常に実行 ■ 時々実行 ■ 今後実行 ■ 実行なし



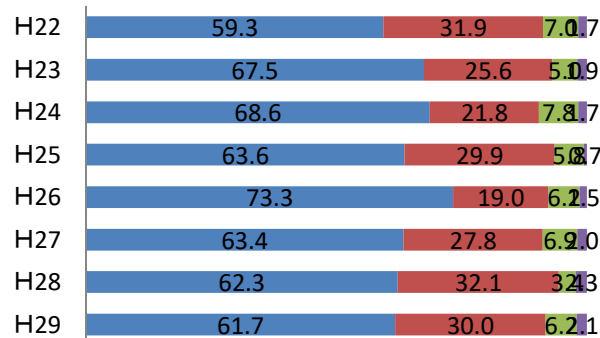
### 地域の清掃活動・リサイクル活動などへの参加

■ 常に実行 ■ 時々実行 ■ 今後実行 ■ 実行なし



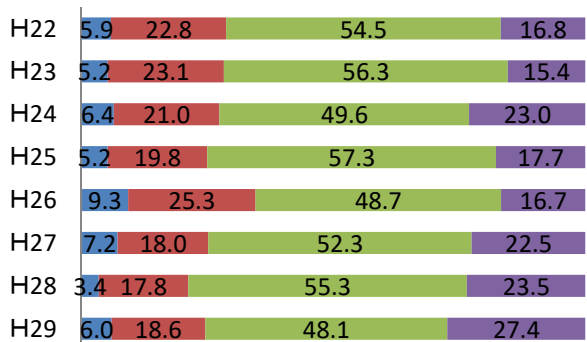
### 隣近所への騒音防止の配慮

■ 常に実行 ■ 時々実行 ■ 今後実行 ■ 実行なし



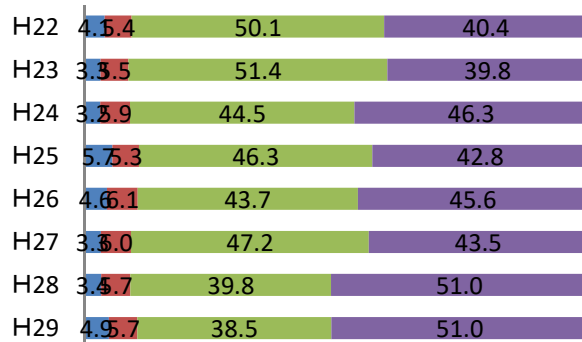
### 環境に関する講演会などへの参加

■ 常に実行 ■ 時々実行 ■ 今後実行 ■ 実行なし



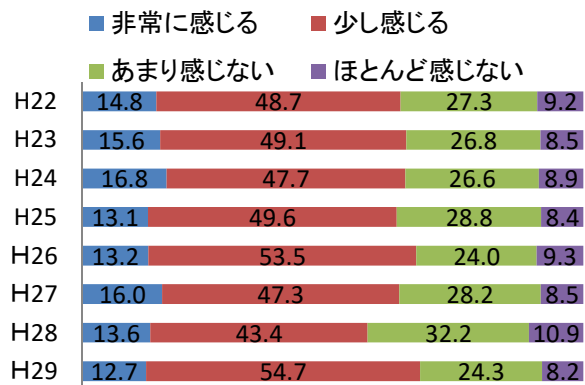
### 環境家計簿の記録

■ 常に実行 ■ 時々実行 ■ 今後実行 ■ 実行なし

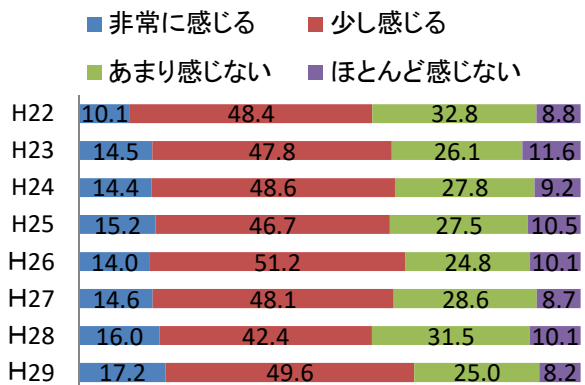


12. 環境配慮行動を実行しにくい点(割合:%)

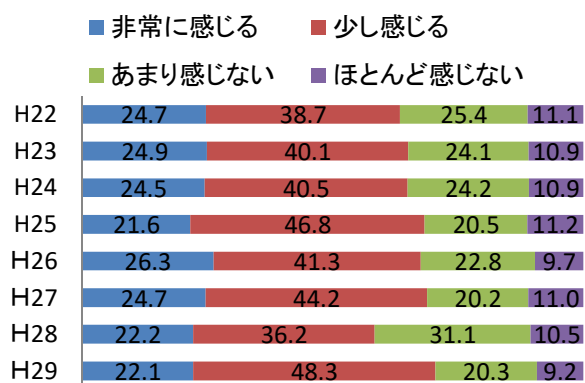
具体的な効果や必要性がわからない



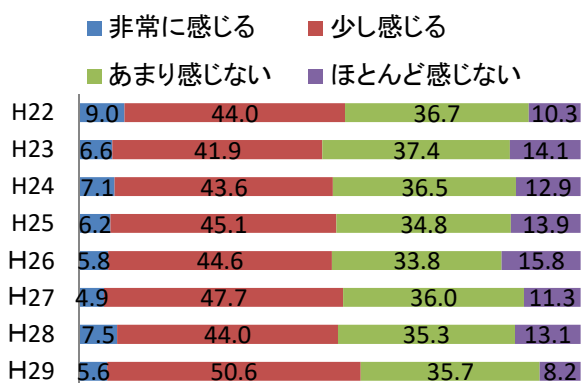
何をして良いのかわからない



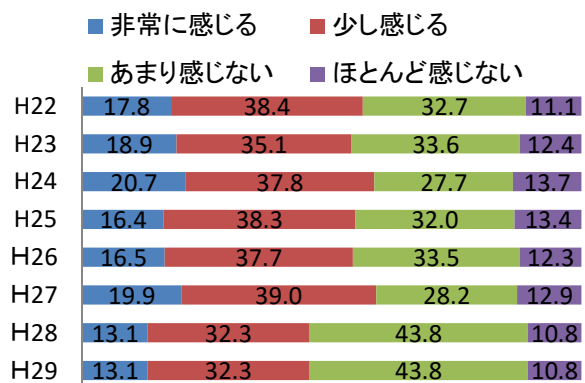
自分一人で努力しても効果がない



取り組むのが面倒だ

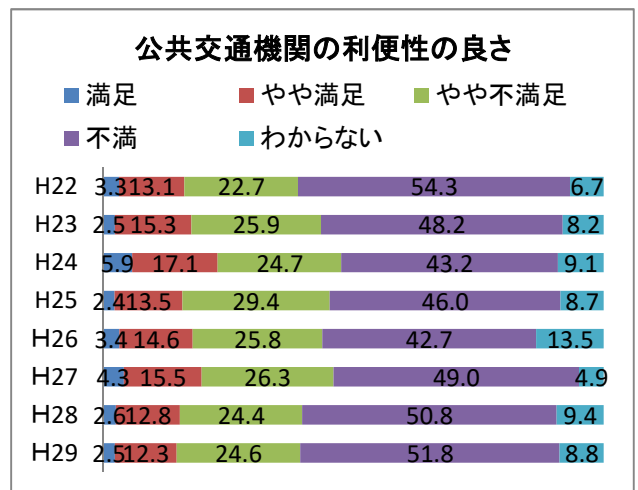
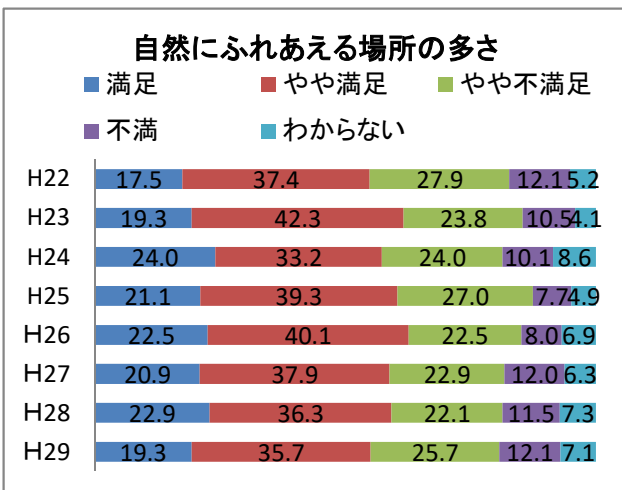
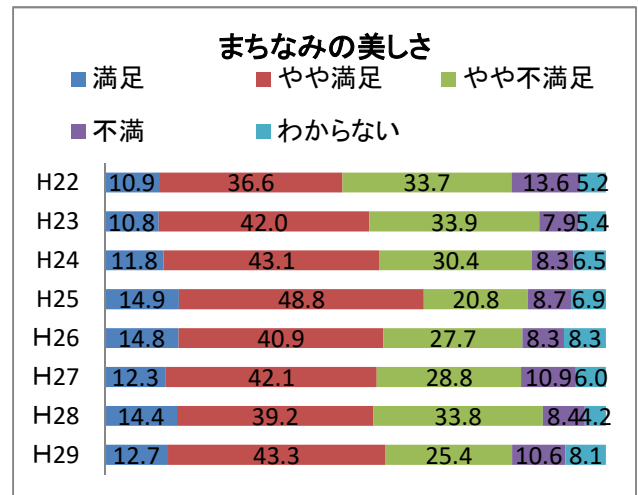
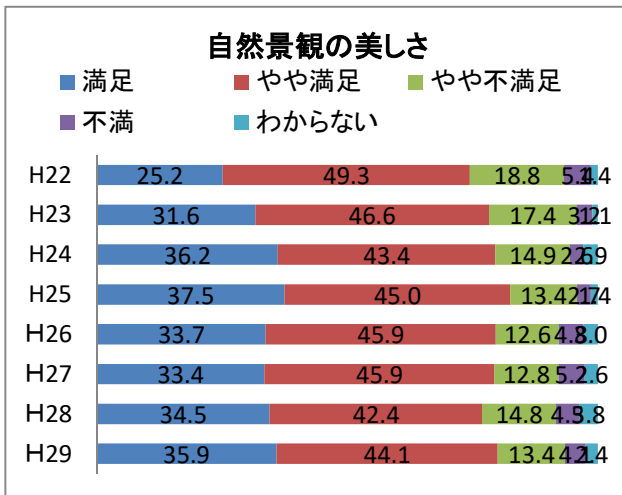
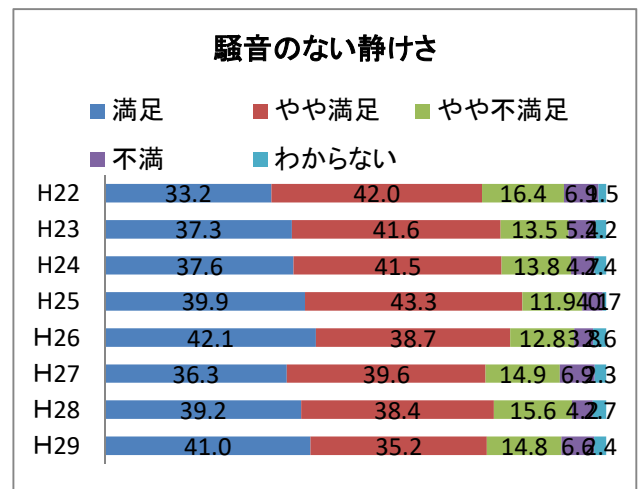
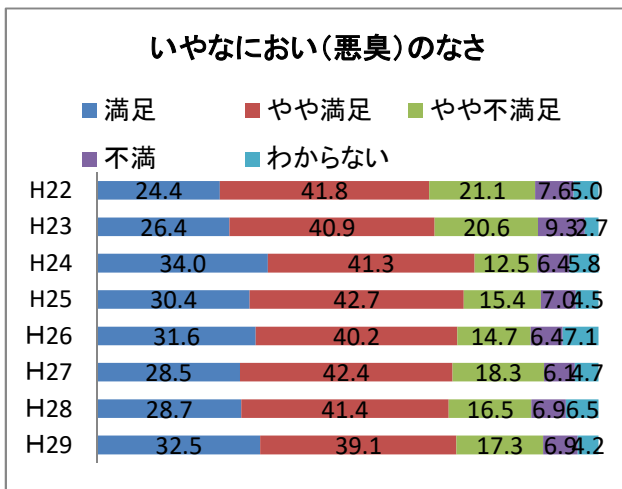
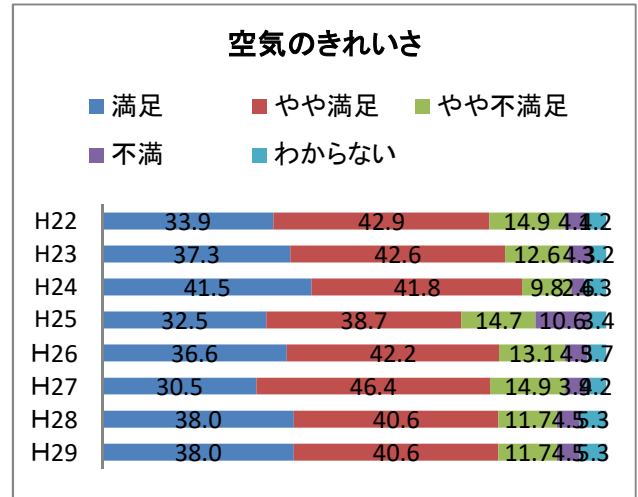
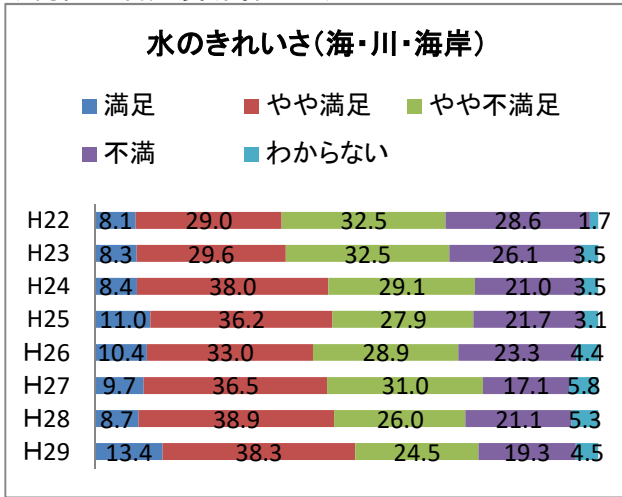


費用がかかる



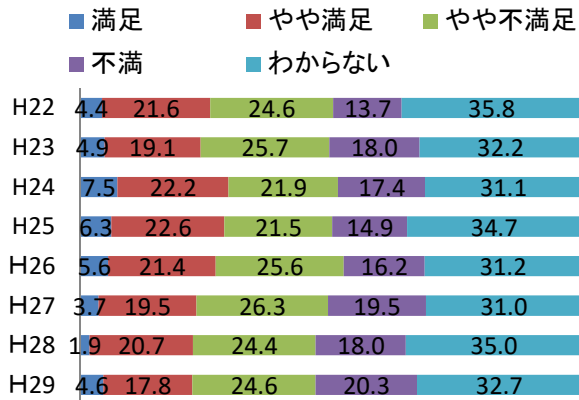
### 13. 地域の環境や取組み

#### (1) 現在の満足度(割合:%)

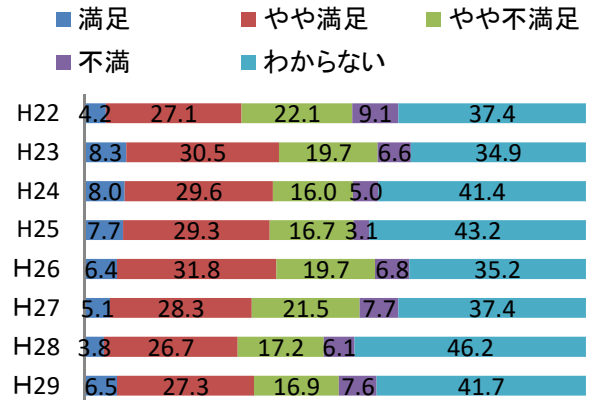




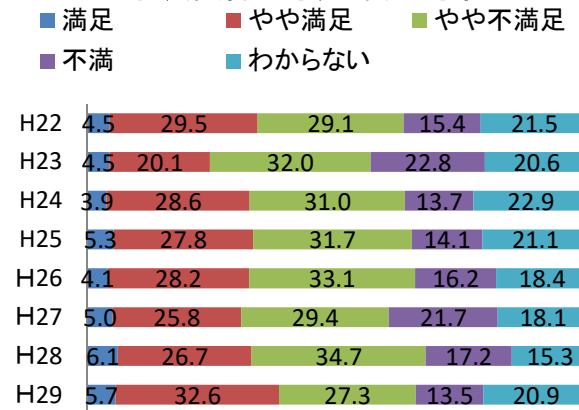
### 野生の動植物の保護状況



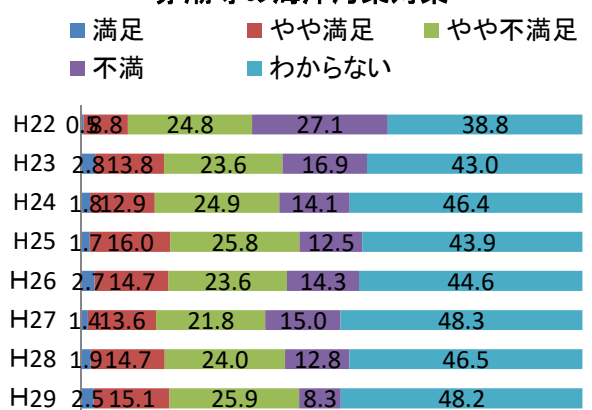
### 史跡や文化財の保護状況



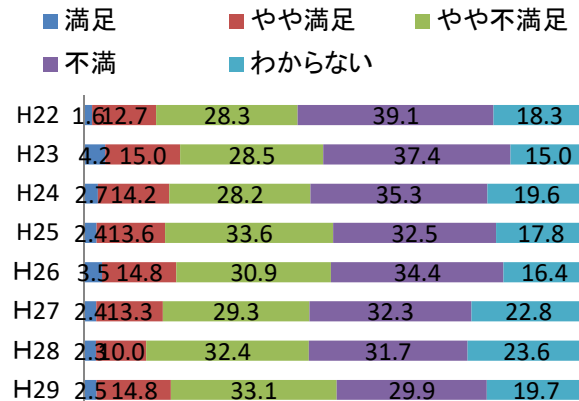
### 自然災害に対する安全対策



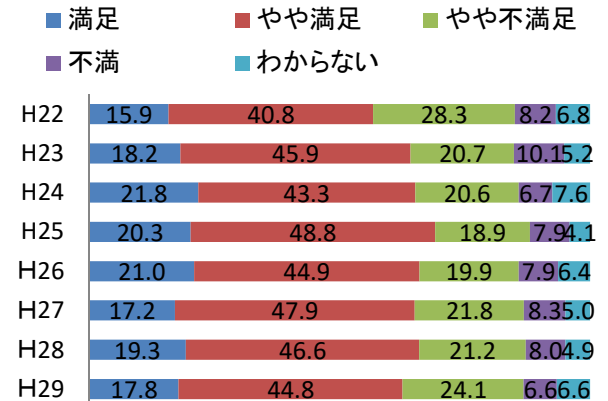
### 赤潮等の海洋汚染対策



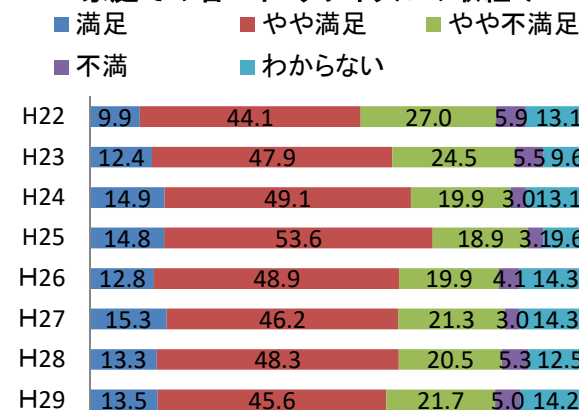
### 廃棄物の不法投棄の状況



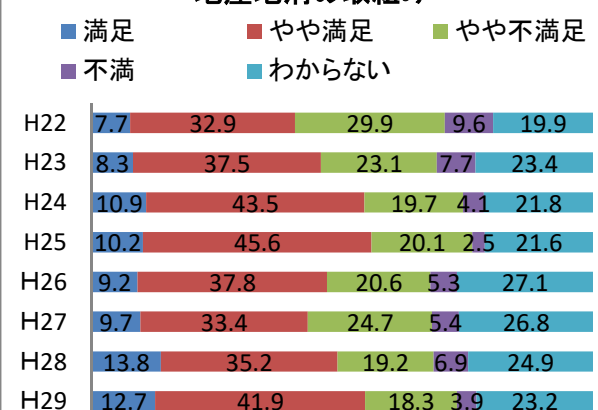
### 家庭のごみ出しマナーや分別の状況



### 家庭での省エネ・リサイクルの取組み



### 地産地消の取組み



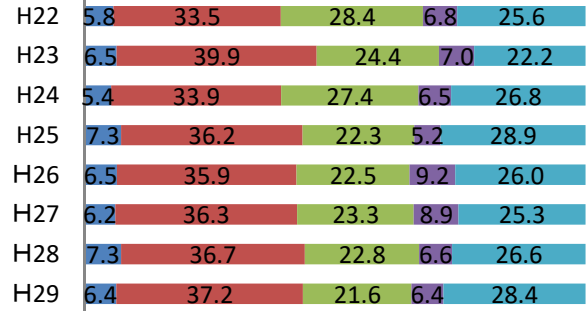
### 環境教育・学習の活動状況

■ 満足 ■ やや満足 ■ やや不満足  
■ 不満 ■ わからない



### 環境美化などの環境保全活動の状況

■ 満足 ■ やや満足 ■ やや不満足  
■ 不満 ■ わからない



### 環境イベントや取組みの情報の入手方法

■ 満足 ■ やや満足 ■ やや不満足  
■ 不満 ■ わからない

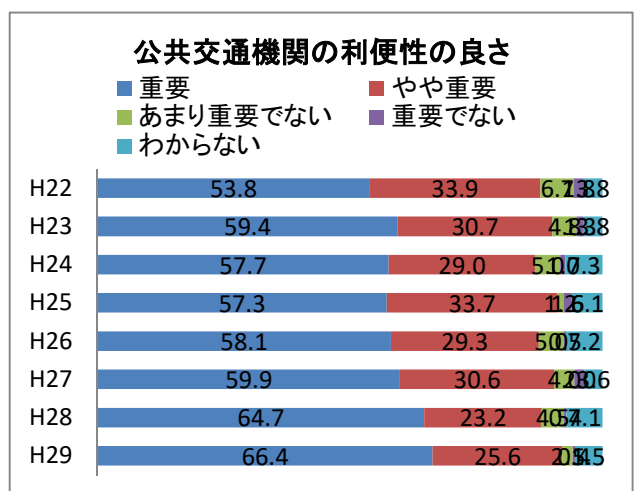
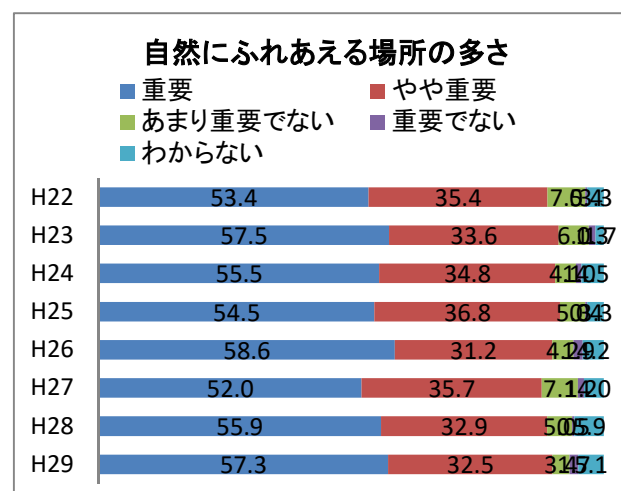
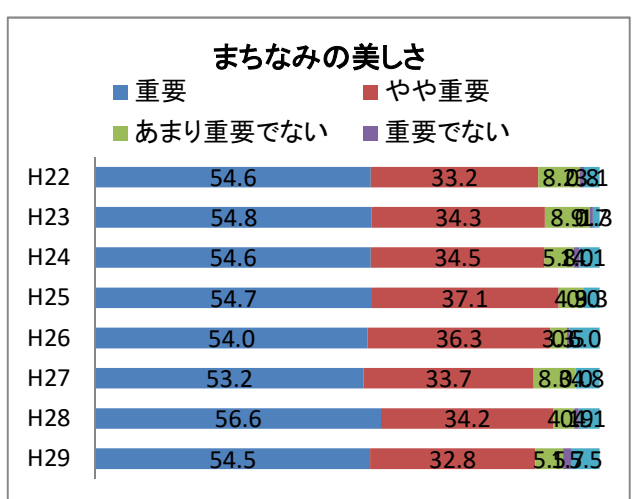
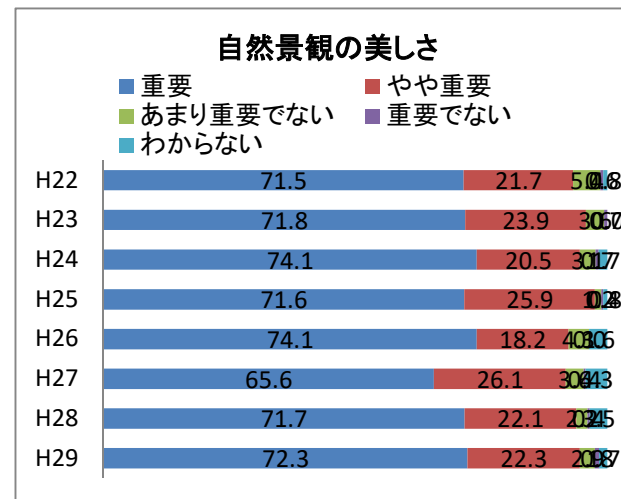
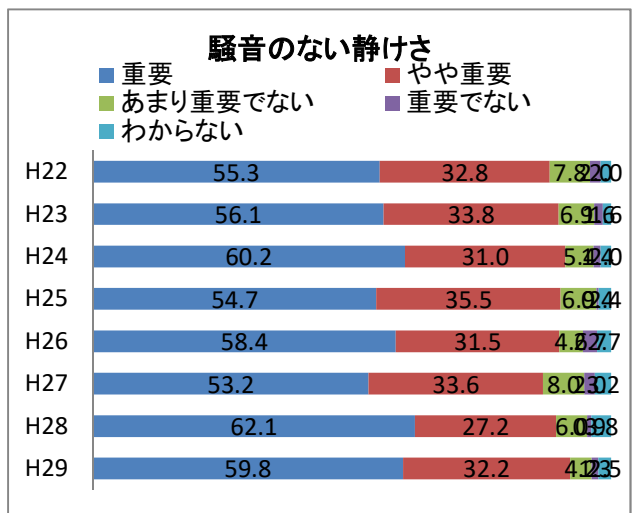
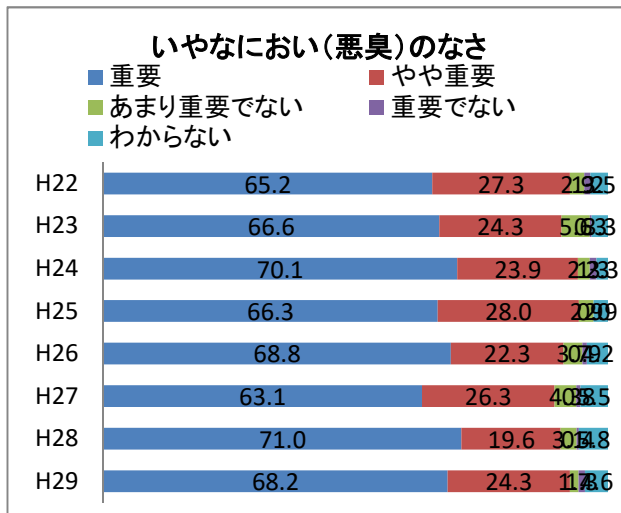
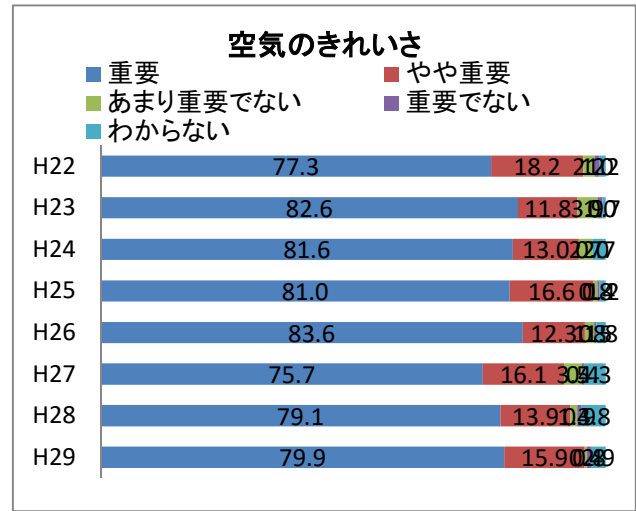
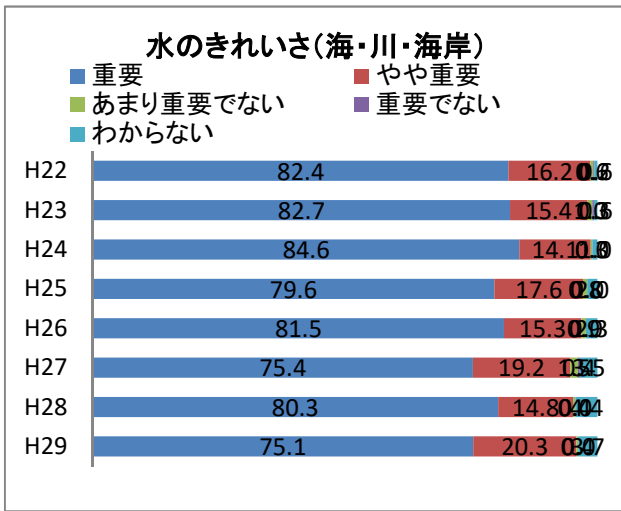


### 地球温暖化対策に対する関心度・取組み

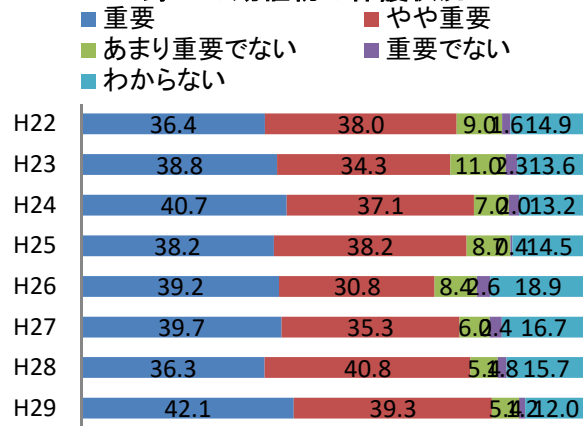
■ 満足 ■ やや満足 ■ やや不満足  
■ 不満 ■ わからない



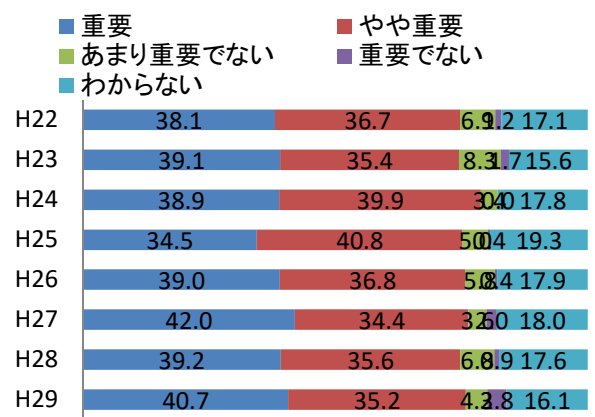
(2) 今後の重要度(割合:%)



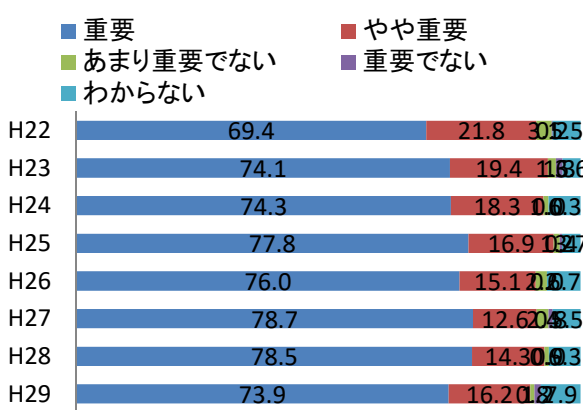
### 野生の動植物の保護状況



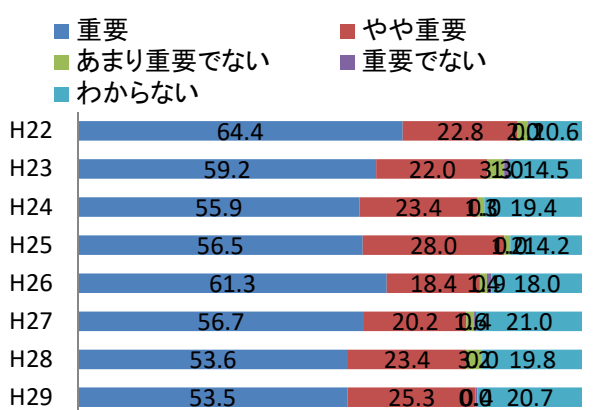
### 史跡や文化財の保護状況



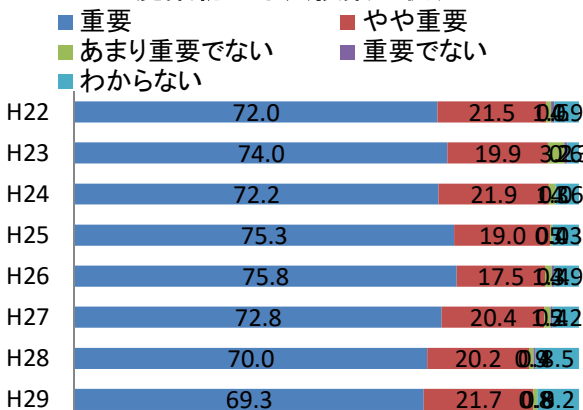
### 自然災害に対する安全対策



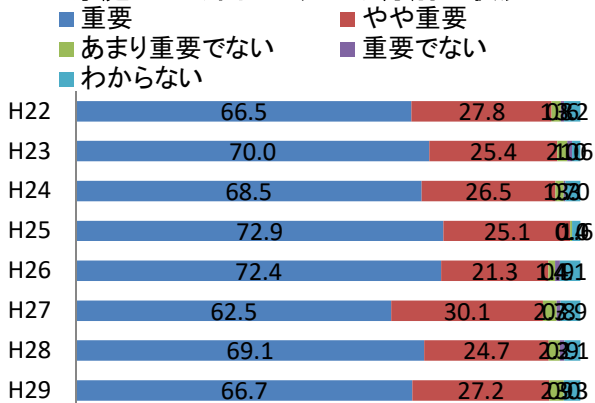
### 赤潮等の海洋汚染対策



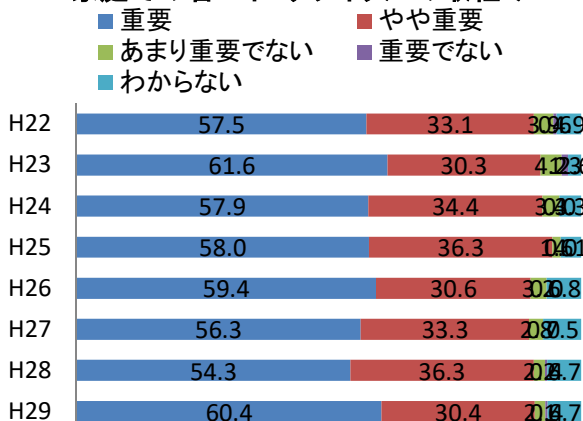
### 廃棄物の不法投棄の状況



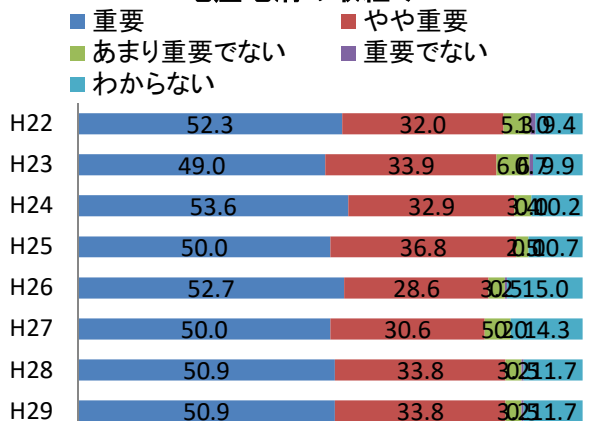
### 家庭のごみ出しマナーや分別の状況



### 家庭での省エネ・リサイクルの取組み



### 地産地消の取組み





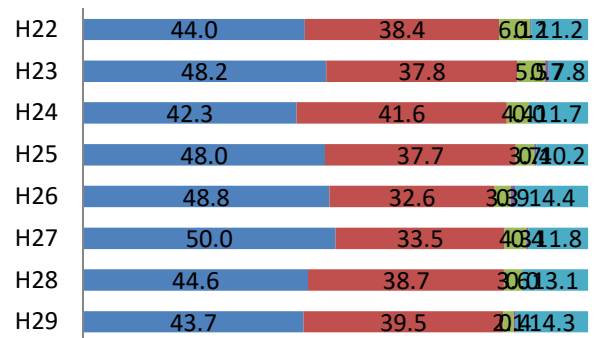
### 環境教育・学習の活動状況

■重要 ■やや重要  
■あまり重要でない ■重要でない  
■わからない



### 環境美化などの環境保全活動の状況

■重要 ■やや重要  
■あまり重要でない ■重要でない  
■わからない



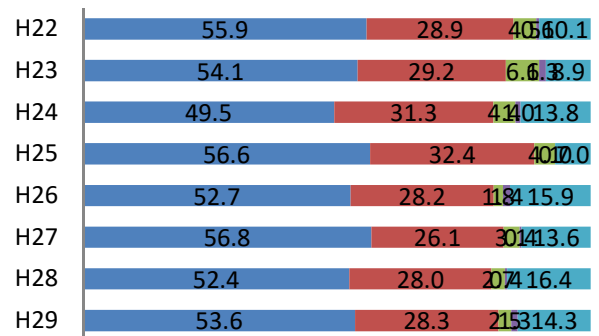
### 環境イベントや取組みの情報の入手方法

■重要 ■やや重要  
■あまり重要でない ■重要でない  
■わからない



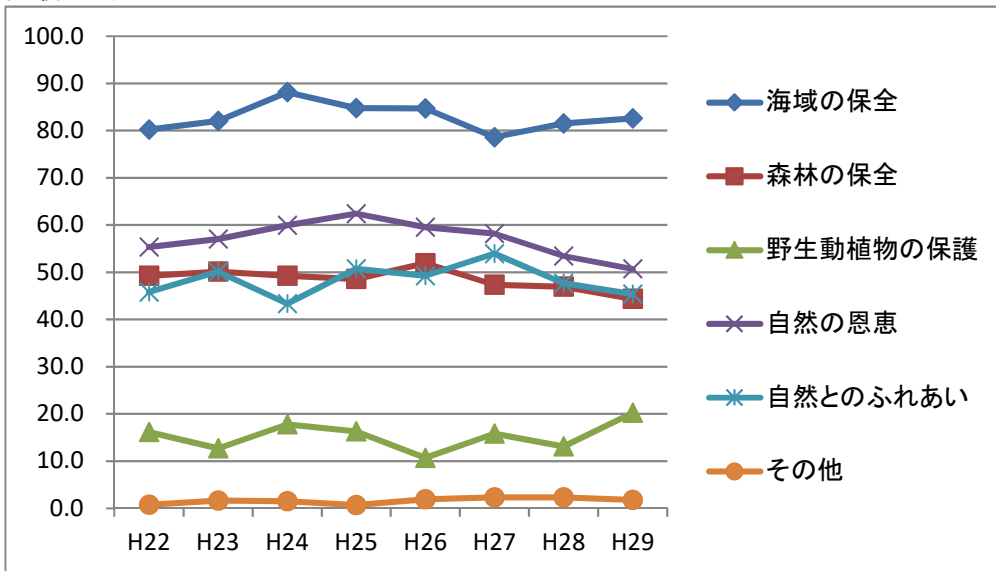
### 地球温暖化対策に対する関心度・取組み

■重要 ■やや重要  
■あまり重要でない ■重要でない  
■わからない

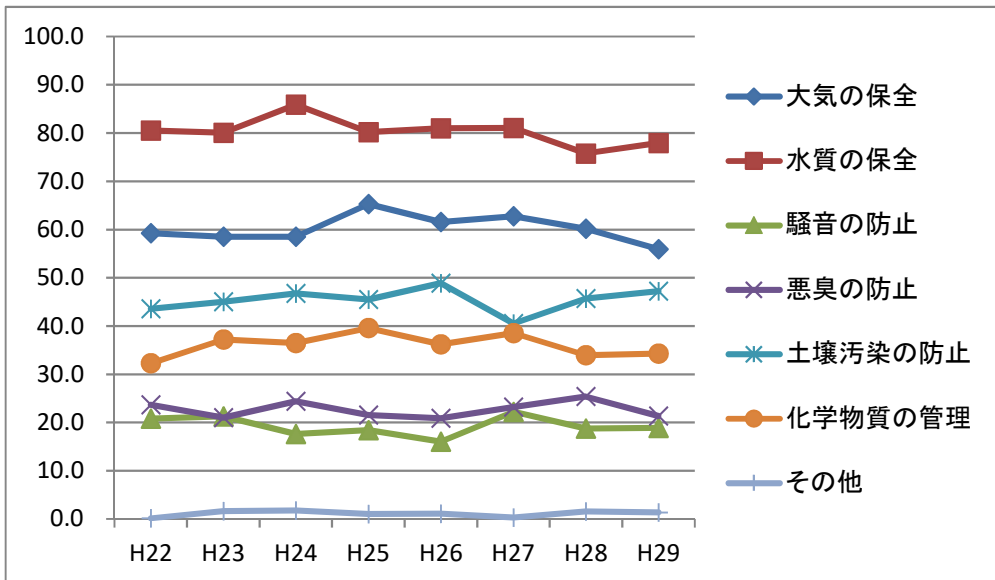


#### 14. 上天草市の将来の環境の状態

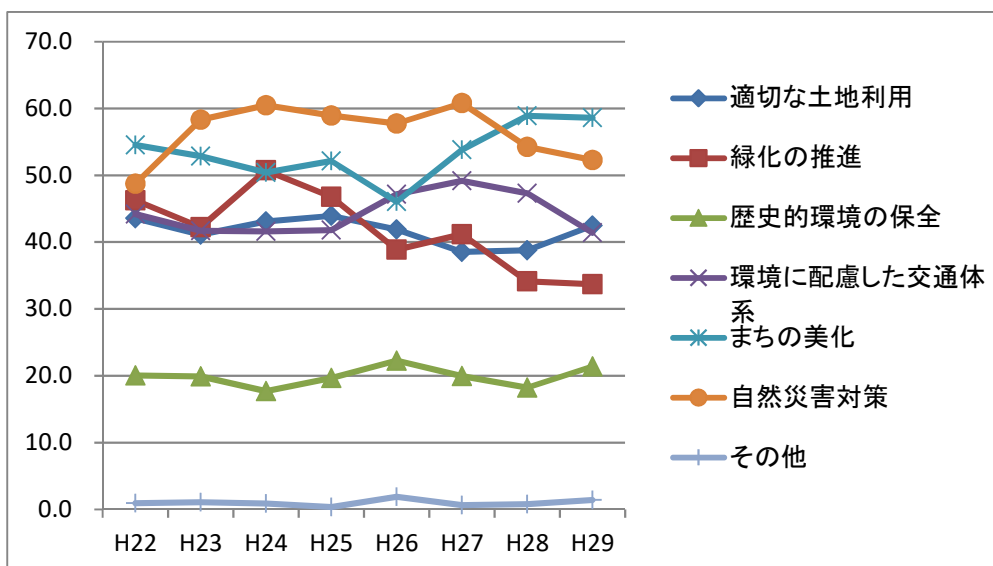
(1)「豊かな自然と生物の多様性を守り、人と自然がふれあうまち」であるために特に重要なもの  
(複数回答:最大3)



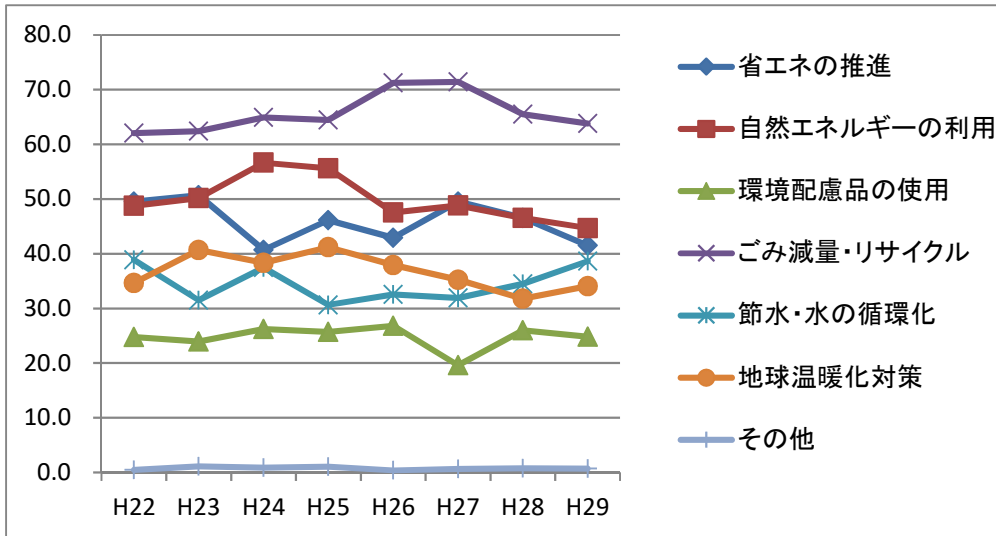
(2)「きれいな空気や水に恵まれ、健康で安心して暮らせるまち」であるために特に重要なもの  
(複数回答:最大3)



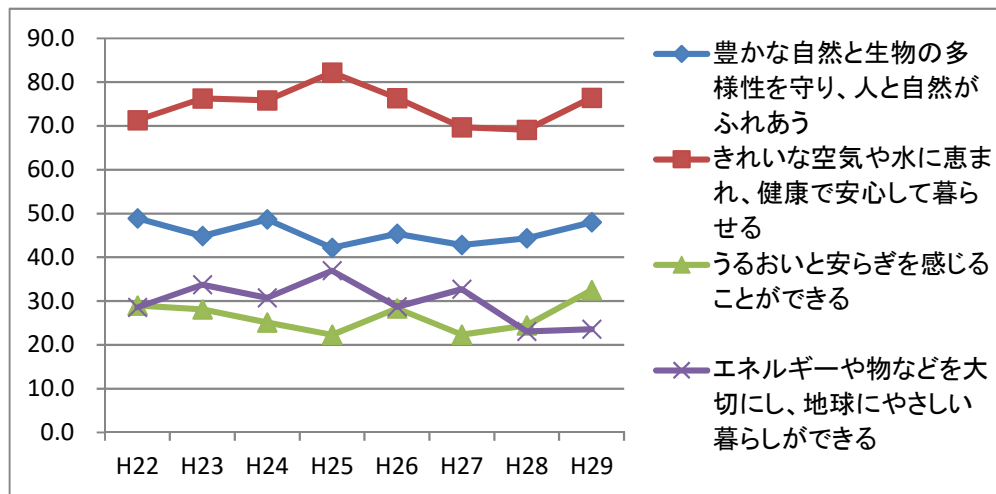
(3)「うるおいと安らぎを感じることができるまち」であるために特に重要なもの(複数回答:最大3)



(4)「エネルギーや物などを大切にし、地球にやさしい暮らしができるまち」であるために特に重要なもの  
 (複数回答:最大3)

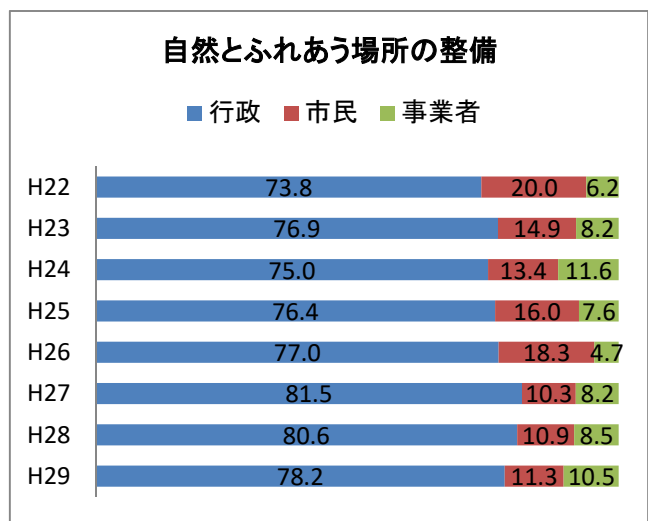
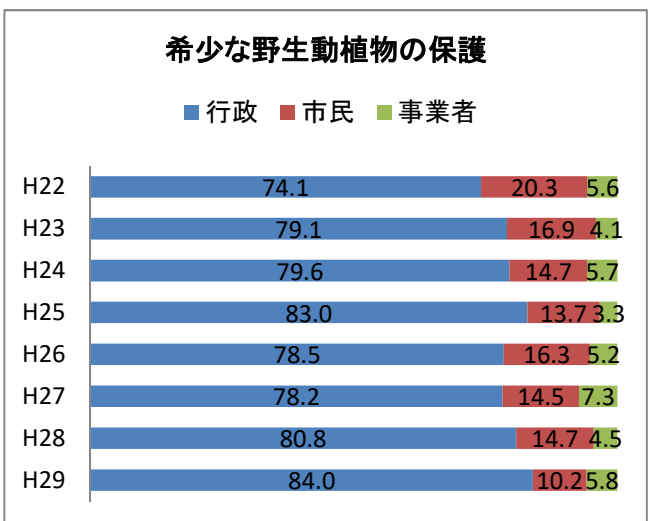
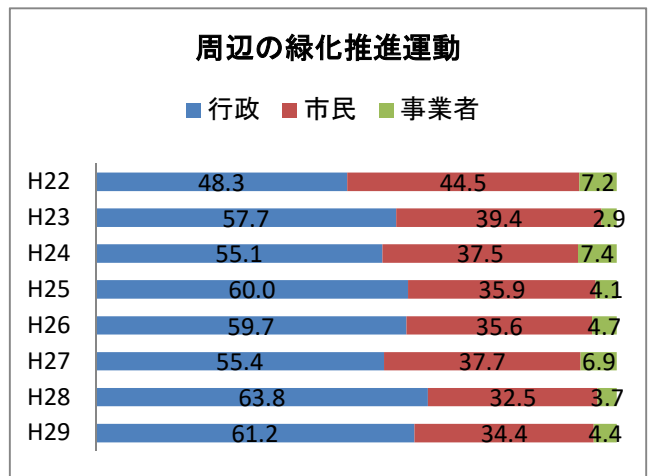
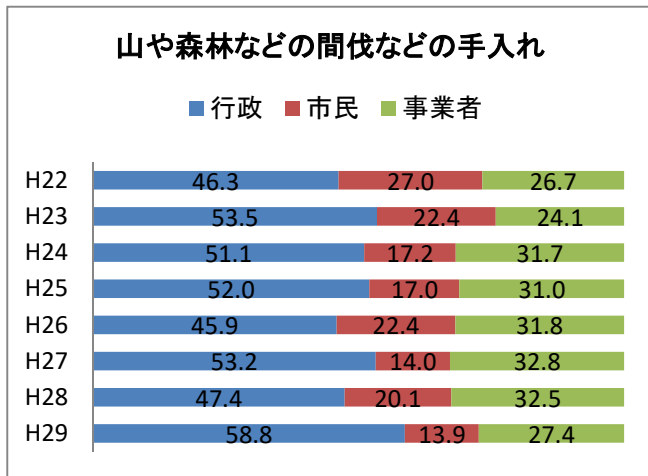
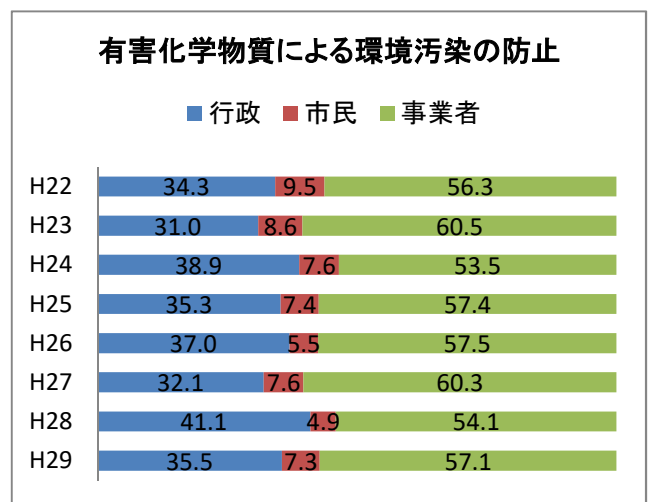
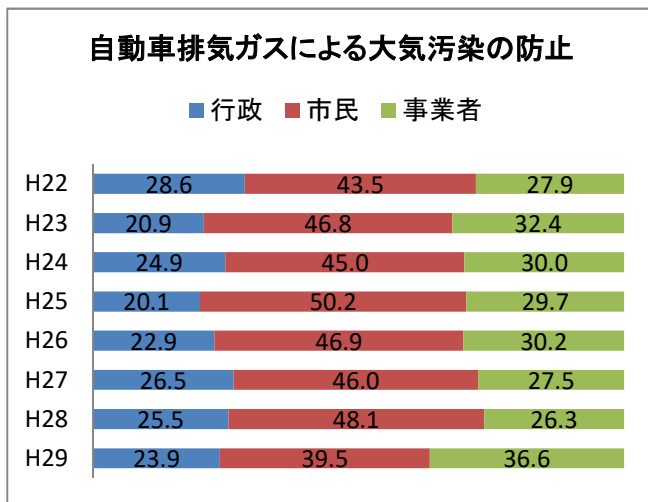
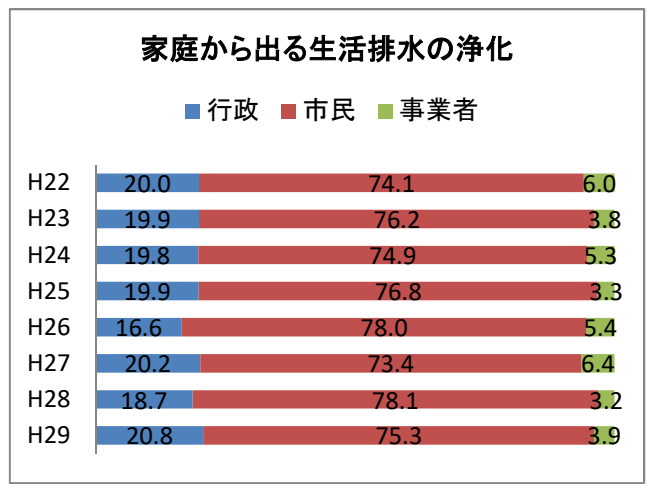
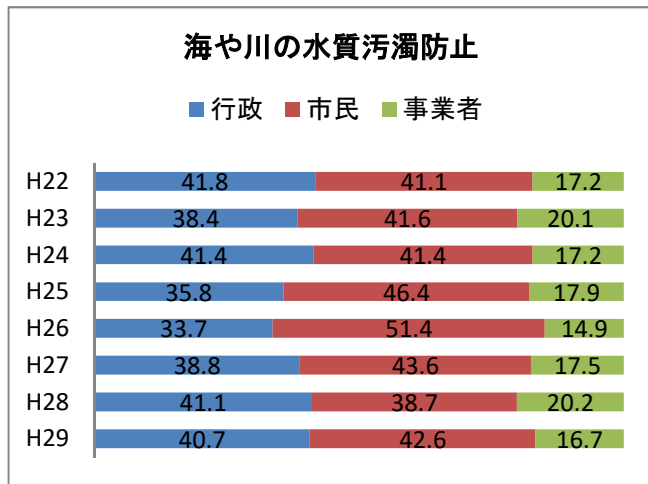


15. 14(1)～(4)の各分野で特に重要なもの(複数回答:最大2)



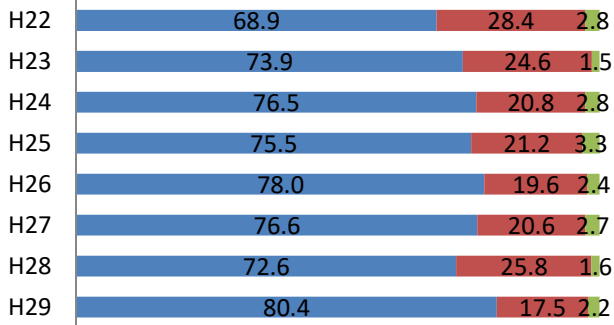


16. 取組みを効果的に進めるうえで主体となるべきもの(割合:%)



### 歴史的・伝統的な文化の保存・継承

■ 行政 ■ 市民 ■ 事業者



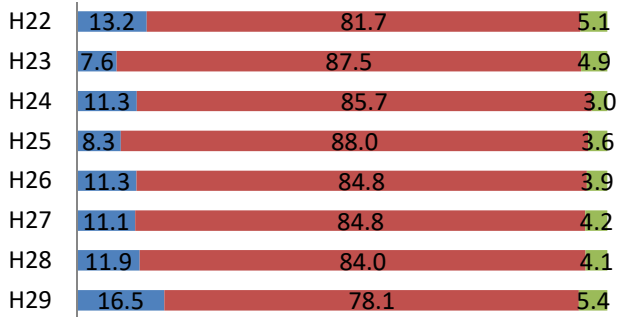
### ごみ排出量の抑制

■ 行政 ■ 市民 ■ 事業者



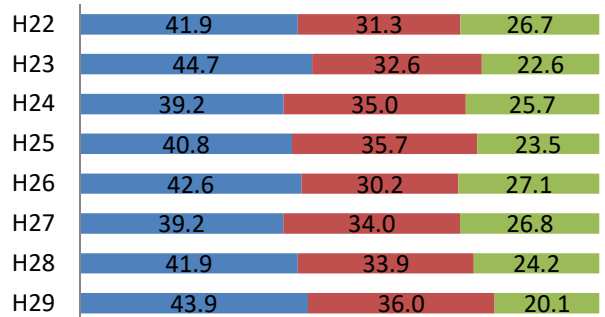
### 地域の環境美化活動(ごみ拾い、清掃)

■ 行政 ■ 市民 ■ 事業者



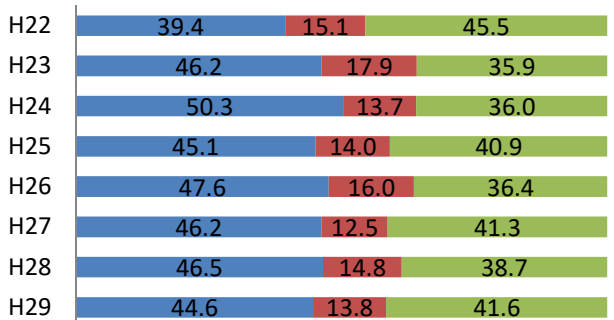
### 廃棄物の不法投棄の防止

■ 行政 ■ 市民 ■ 事業者



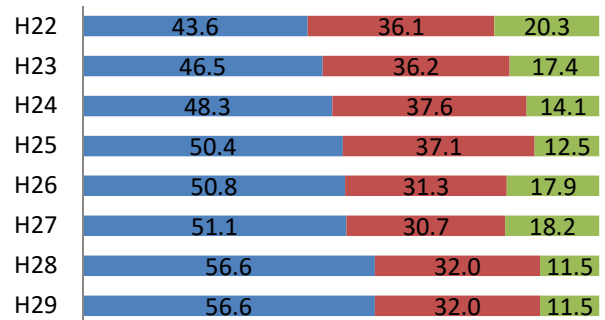
### エコラベル・グリーン商品の普及・促進

■ 行政 ■ 市民 ■ 事業者



### リサイクル運動の推進

■ 行政 ■ 市民 ■ 事業者



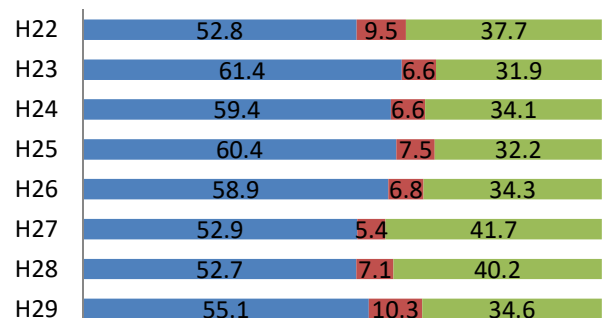
### 省エネルギーの推進

■ 行政 ■ 市民 ■ 事業者



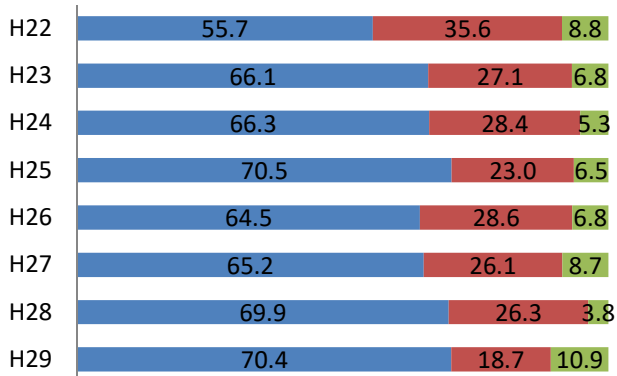
### 新エネルギーの普及

■ 行政 ■ 市民 ■ 事業者



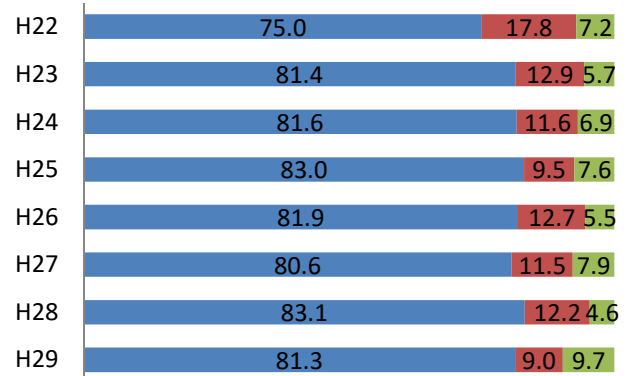
### 自然観察会の実施

■ 行政 ■ 市民 ■ 事業者



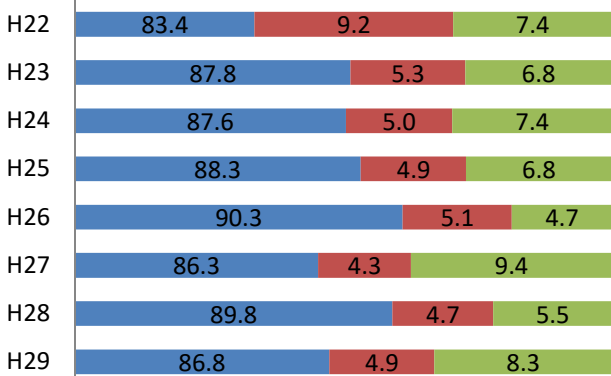
### 環境イベント等の開催

■ 行政 ■ 市民 ■ 事業者



### 環境保全活動の指導者を育成

■ 行政 ■ 市民 ■ 事業者



### 環境講座の講師を紹介・派遣

■ 行政 ■ 市民 ■ 事業者



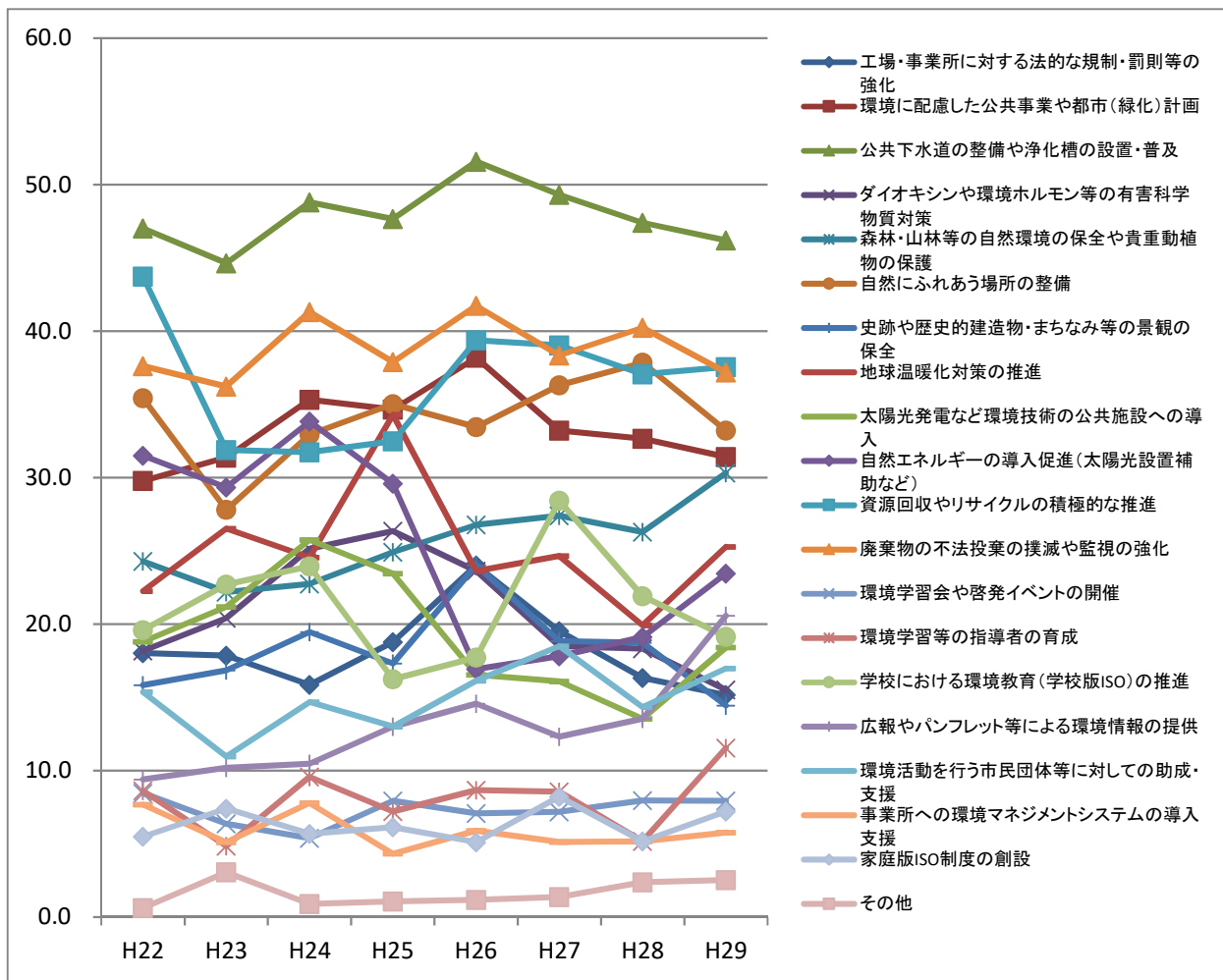
### 高齢者や障害者に配慮したまちづくり

■ 行政 ■ 市民 ■ 事業者





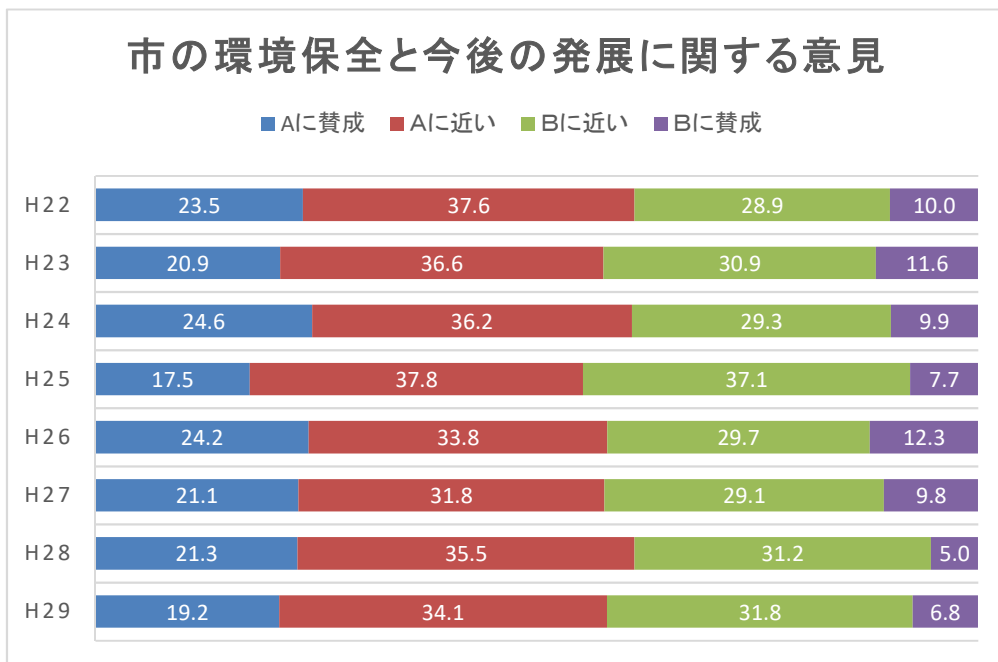
17. 市が今後積極的に取り組むべき問題(複数回答:最大5)



18. 市の環境保全と今後の発展に関する意見(割合:%)

A: 自然環境の保全が重要であり、地域開発や経済発展がある程度抑えられても仕方ない

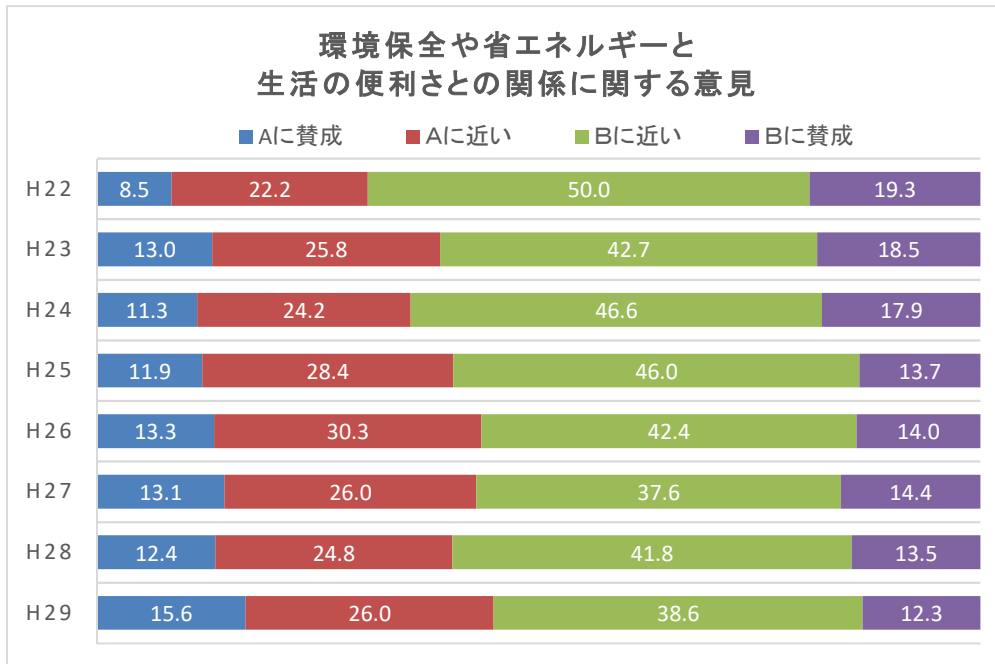
B: 地域開発や経済発展のためには、ある程度自然環境に影響がなくても仕方ない



19. 環境保全や省エネルギーと生活の便利さとの関係に関する意見(割合:%)

A:環境保全や省エネルギーのために、生活の便利さが抑えられては困る

B:環境保全や省エネルギーのために、生活の便利さがある程度抑えられてもやむをえない



20. 費用がかかっても、環境保全や省エネルギーと生活の便利さが両立する道を探るべきであるか

