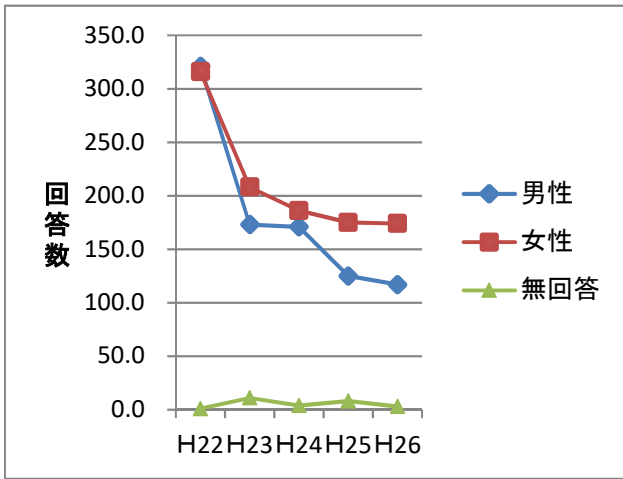


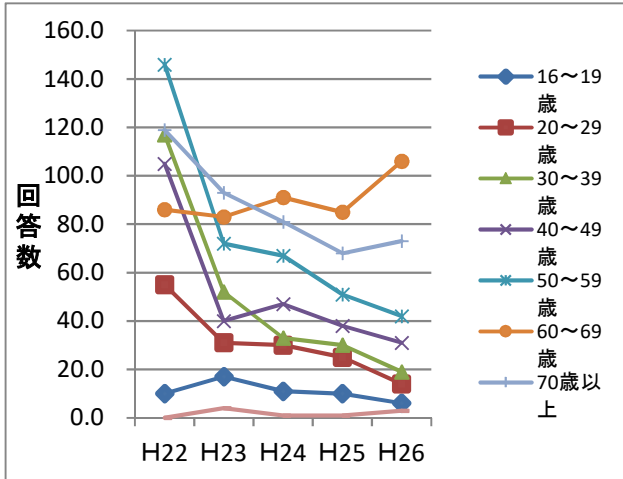
市民アンケート調査結果の推移

平成22年度～平成26年度

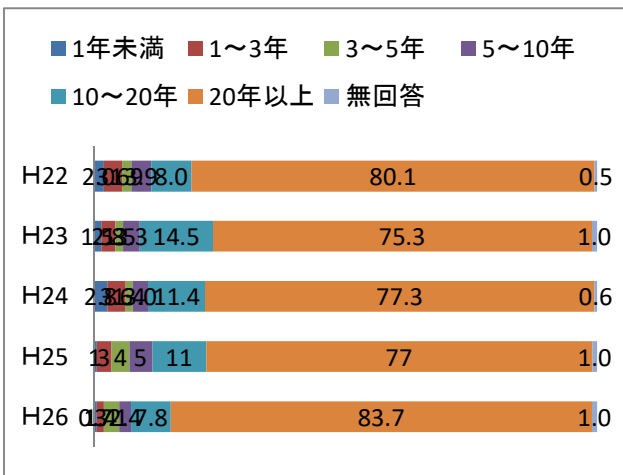
市民生活部 環境衛生課



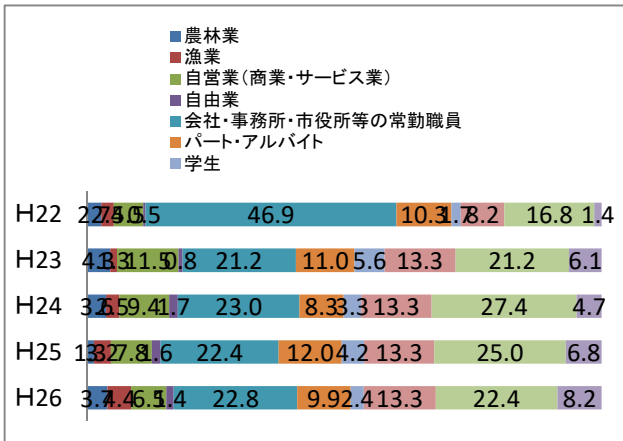
2 年齢



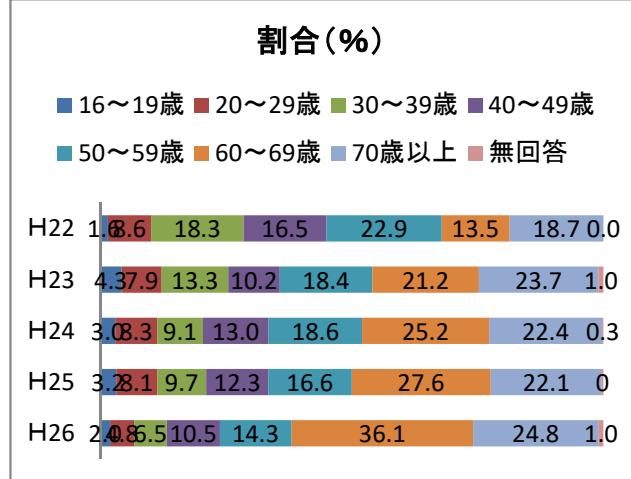
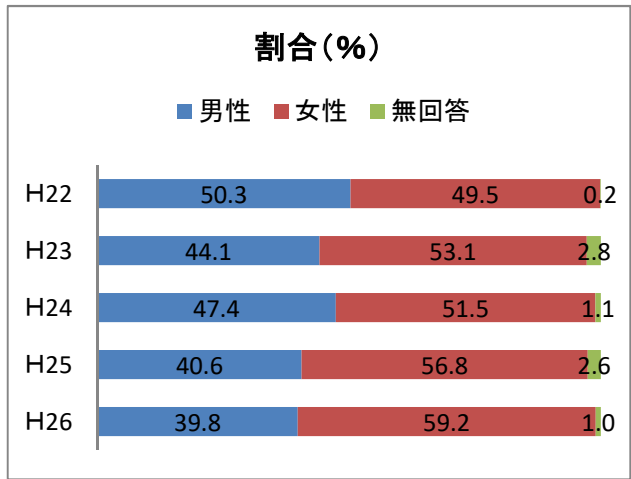
3 居住期間(割合:%)



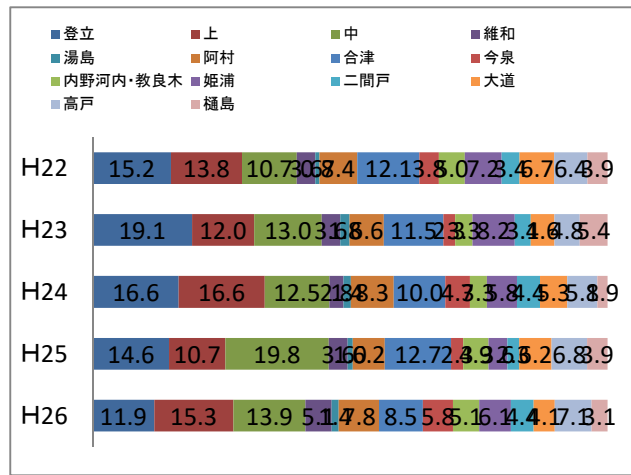
5 職業(割合:%)



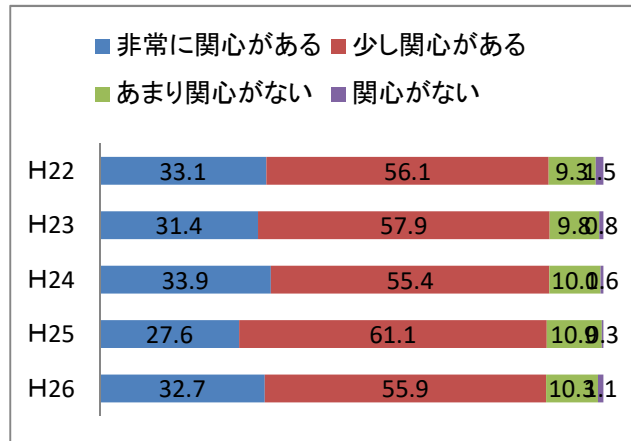
7 特に関心のある環境問題(複数回答:最大3)

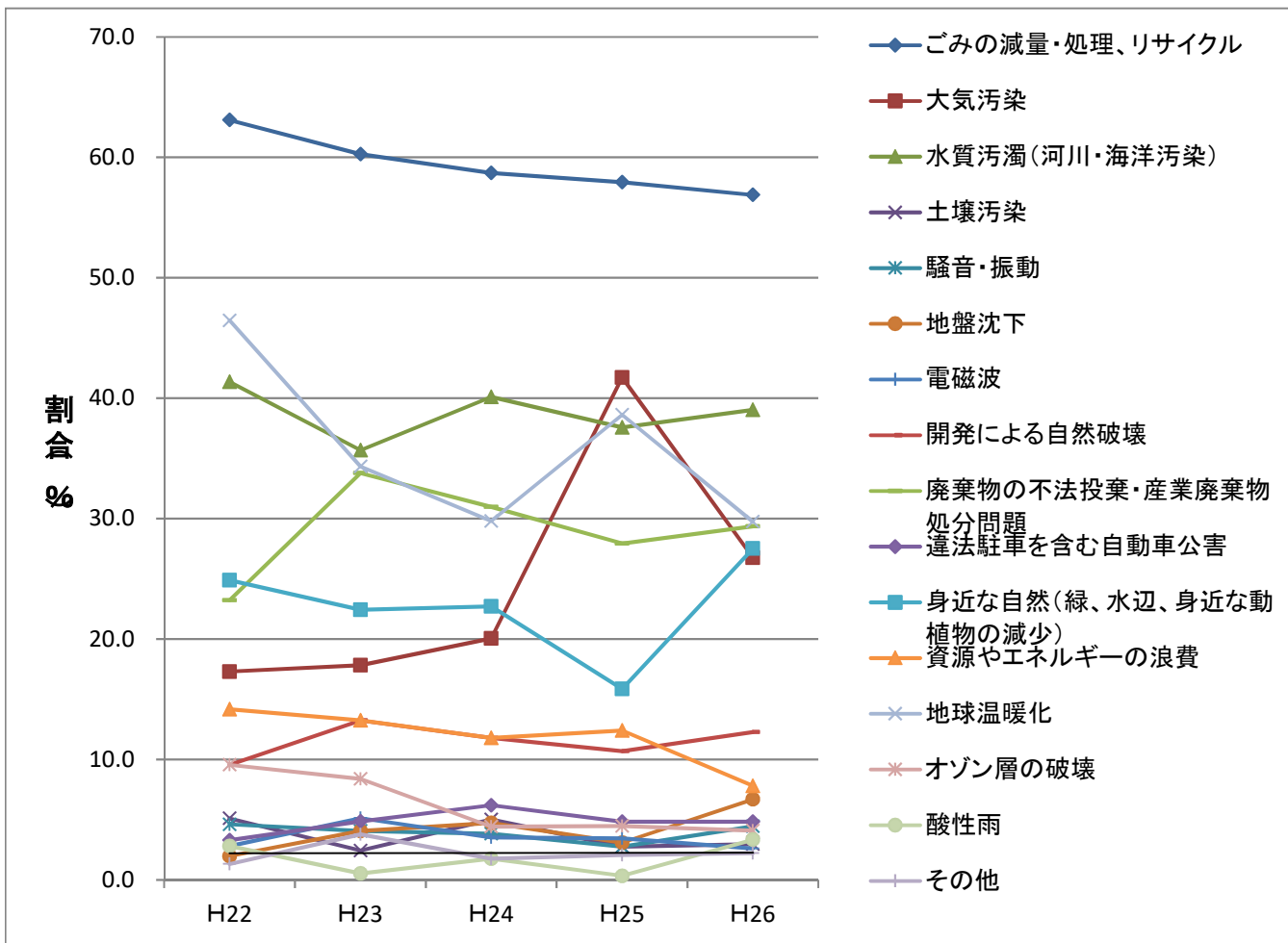


4 居住地区(割合:%)

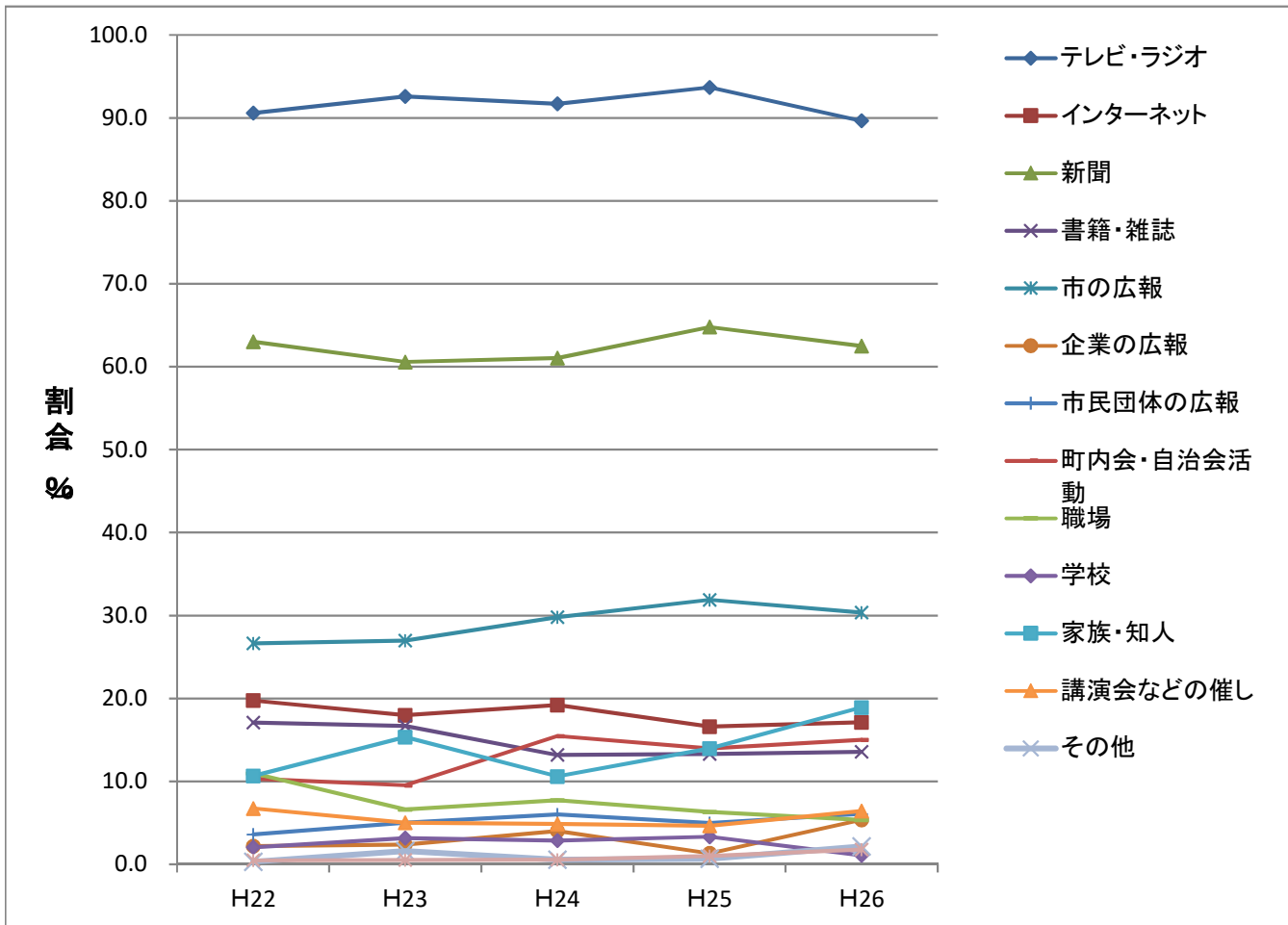


6 環境問題への関心度(割合:%)





8 環境問題の情報・知識の取得先(複数回答)



9 自然との触れ合いの状況(割合:%)

釣り・海岸の散歩など、海との触れ合いは

■ 多い ■ まあ多い ■ 少ない ■ ほとんどない



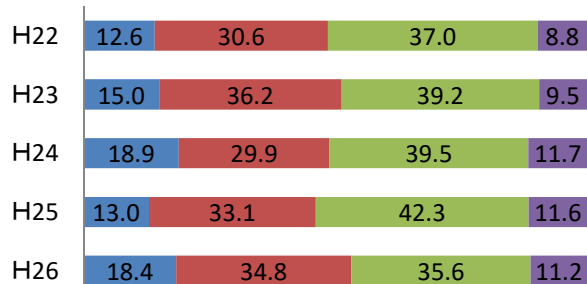
田畑の作業・家庭菜園など、土との触れ合いは

■ 多い ■ まあ多い ■ 少ない ■ ほとんどない



一般的に自然との触れ合いは

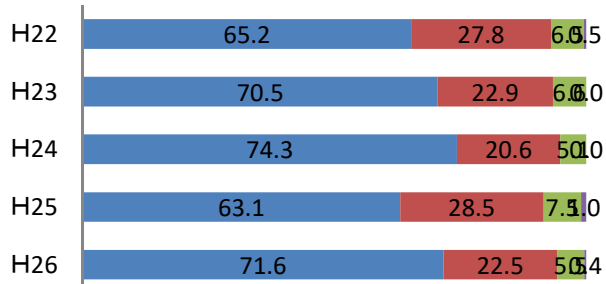
■ 多い ■ まあ多い ■ 少ない ■ ほとんどない



11 日常生活で環境のために取り組んでいること(割合:%)

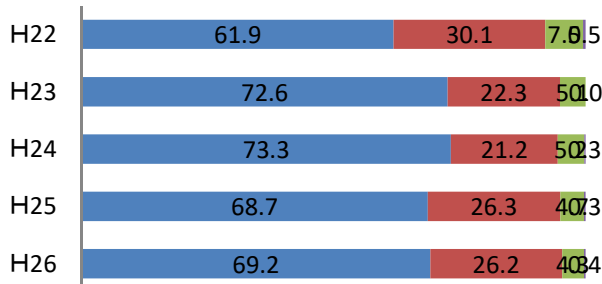
歯磨き時などの節水

■ 常に実行 ■ 時々実行 ■ 今後実行 ■ 実行なし



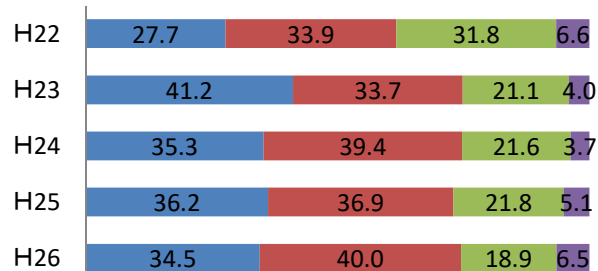
電気のこまめな消灯

■ 常に実行 ■ 時々実行 ■ 今後実行 ■ 実行なし



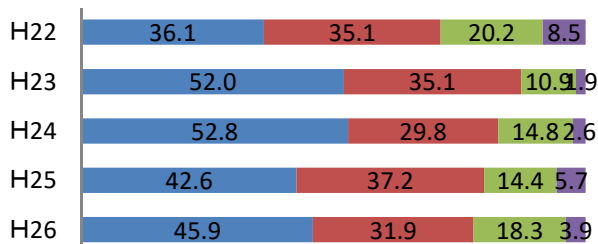
待機電力の削減(エコタップの利用)

■ 常に実行 ■ 時々実行 ■ 今後実行 ■ 実行なし



電気の削減及び適正温度設定(エアコン)

■ 常に実行 ■ 時々実行 ■ 今後実行 ■ 実行なし



省エネ性能が高い家電製品の選択

■ 常に実行 ■ 時々実行 ■ 今後実行 ■ 実行なし



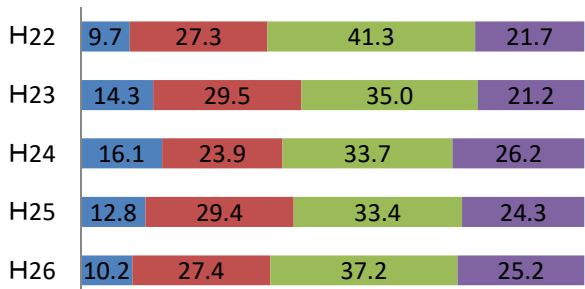
太陽光温水器や太陽光発電などの利用

■ 常に実行 ■ 時々実行 ■ 今後実行 ■ 実行なし



自家用車からの徒歩などへの切替

■ 常に実行 ■ 時々実行 ■ 今後実行 ■ 実行なし



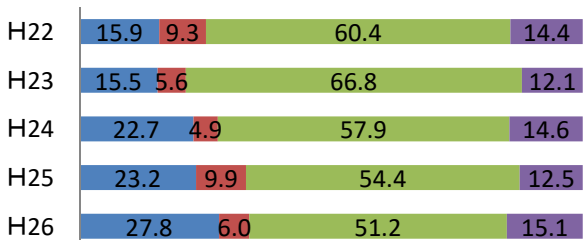
アイドリングストップなどのエコドライブの実践

■ 常に実行 ■ 時々実行 ■ 今後実行 ■ 実行なし



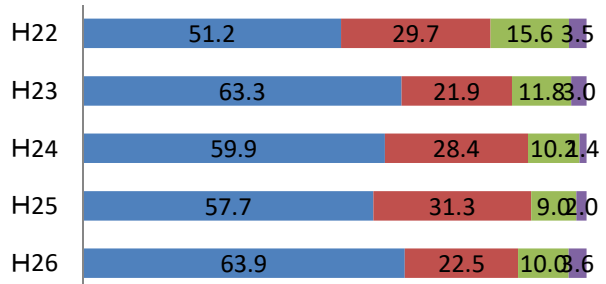
ハイブリッド車などのエコカーの選択

■ 常に実行 ■ 時々実行 ■ 今後実行 ■ 実行なし



買い物の際の過剰包装やレジ袋の辞退

■ 常に実行 ■ 時々実行 ■ 今後実行 ■ 実行なし



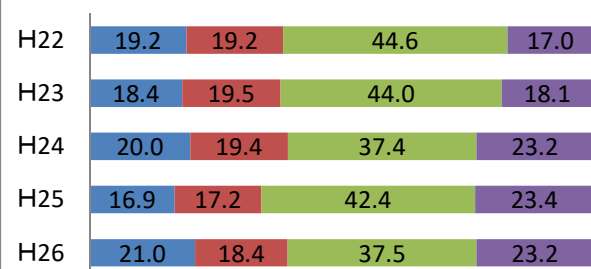
可燃ごみを出すときの生ごみの水切り

■ 常に実行 ■ 時々実行 ■ 今後実行 ■ 実行なし



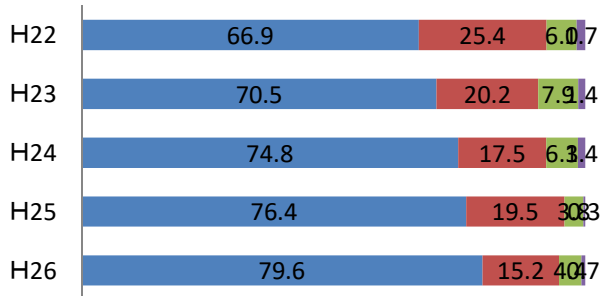
生ごみのたい肥化

■ 常に実行 ■ 時々実行 ■ 今後実行 ■ 実行なし



資源物の積極的な分別

■ 常に実行 ■ 時々実行 ■ 今後実行 ■ 実行なし



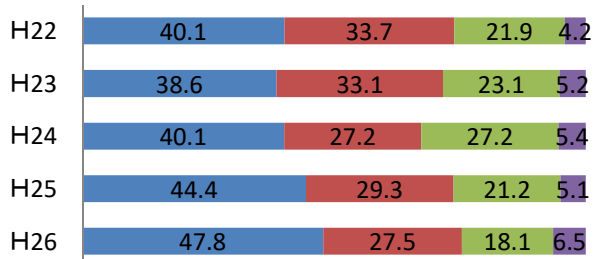
商品購入時の環境配慮商品の優先的選択

■ 常に実行 ■ 時々実行 ■ 今後実行 ■ 実行なし



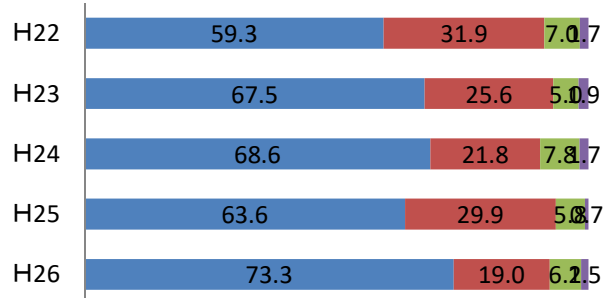
地域の清掃活動・リサイクル活動などへの参加

■ 常に実行 ■ 時々実行 ■ 今後実行 ■ 実行なし



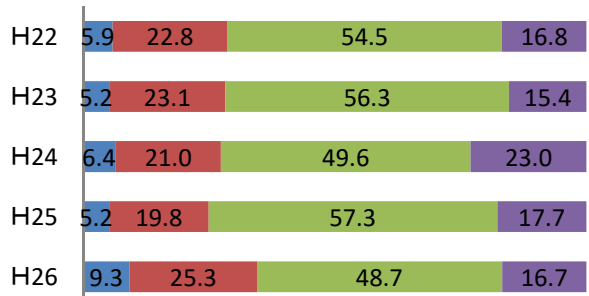
隣近所への騒音防止の配慮

■ 常に実行 ■ 時々実行 ■ 今後実行 ■ 実行なし



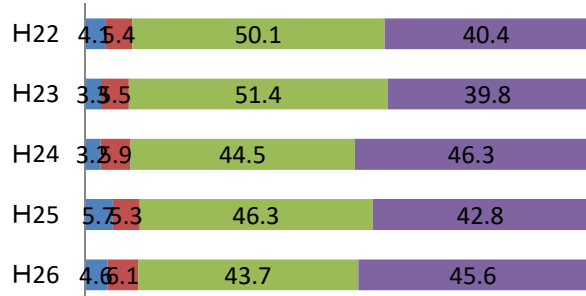
環境に関する講演会などへの参加

■ 常に実行 ■ 時々実行 ■ 今後実行 ■ 実行なし



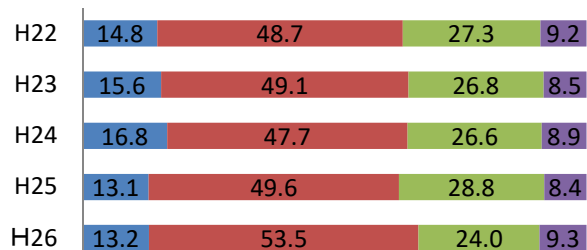
環境家計簿の記録

■ 常に実行 ■ 時々実行 ■ 今後実行 ■ 実行なし



具体的な効果や必要性がわからない

■ 非常に感じる ■ 少し感じる
■ あまり感じない ■ ほとんど感じない



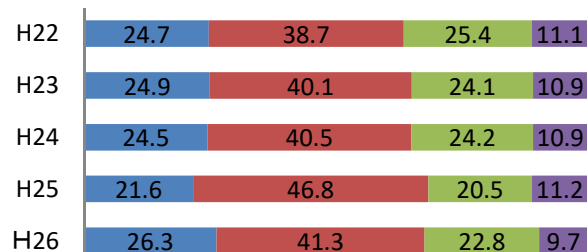
何をして良いのかわからない

■ 非常に感じる ■ 少し感じる
■ あまり感じない ■ ほとんど感じない



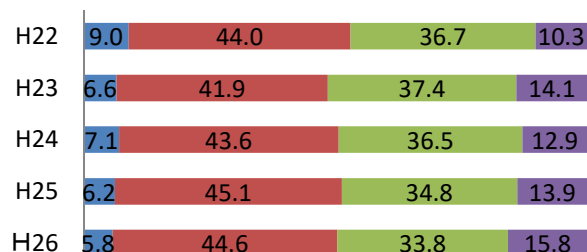
自分一人で努力しても効果がない

■ 非常に感じる ■ 少し感じる
■ あまり感じない ■ ほとんど感じない



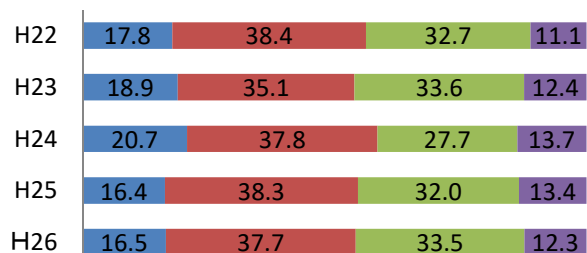
取り組むのが面倒だ

■ 非常に感じる ■ 少し感じる
■ あまり感じない ■ ほとんど感じない

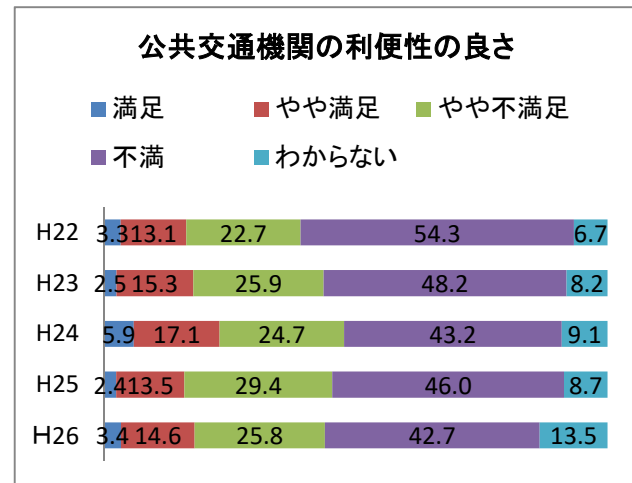
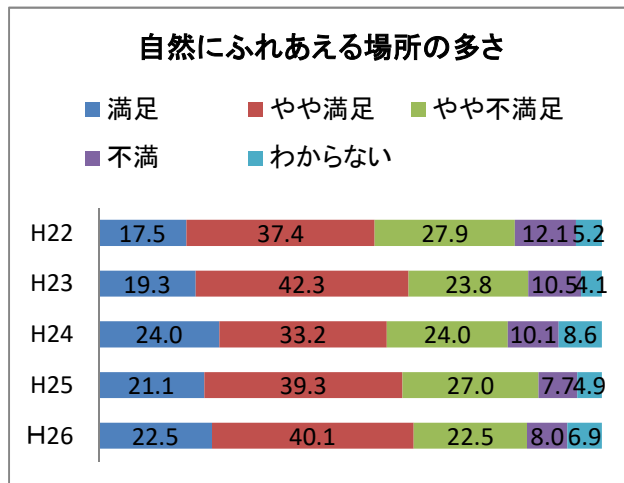
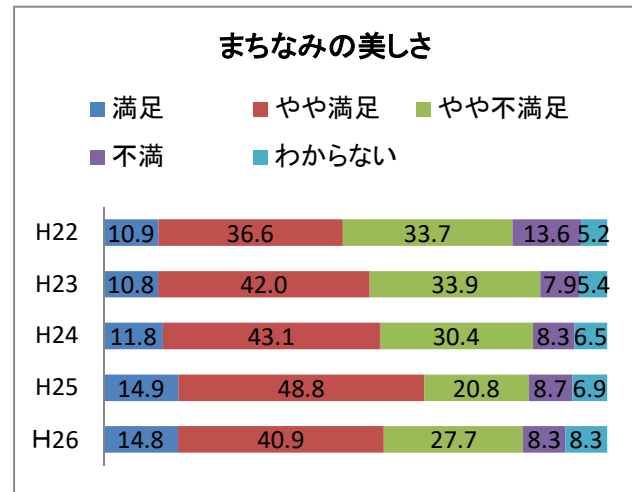
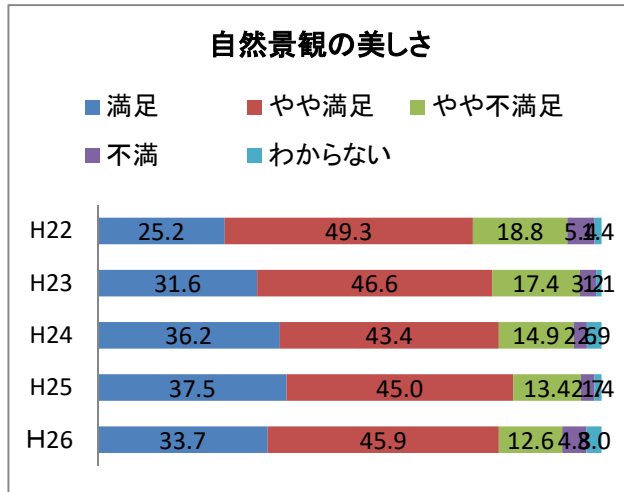
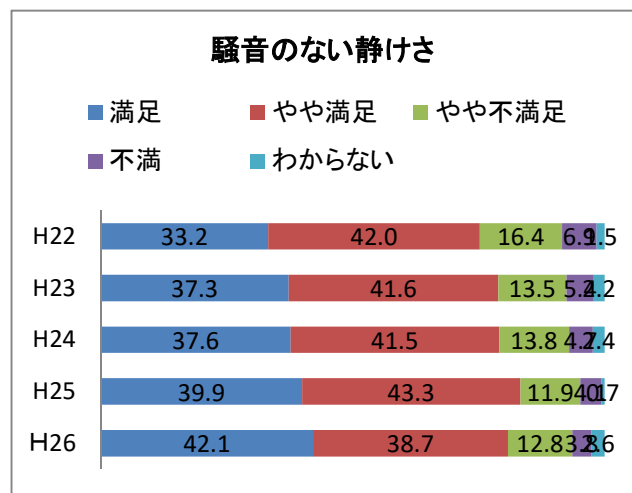
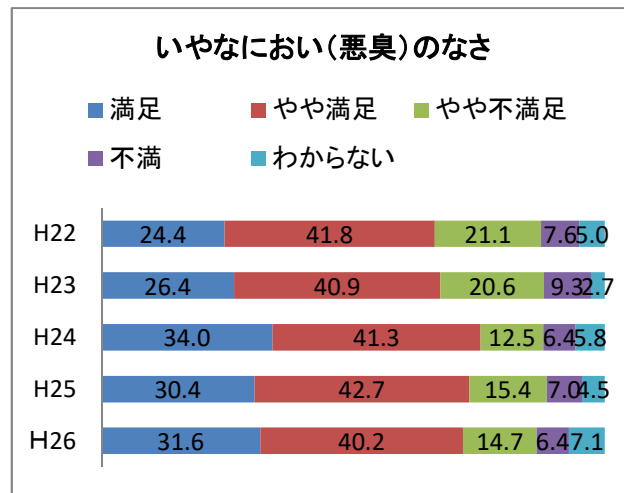
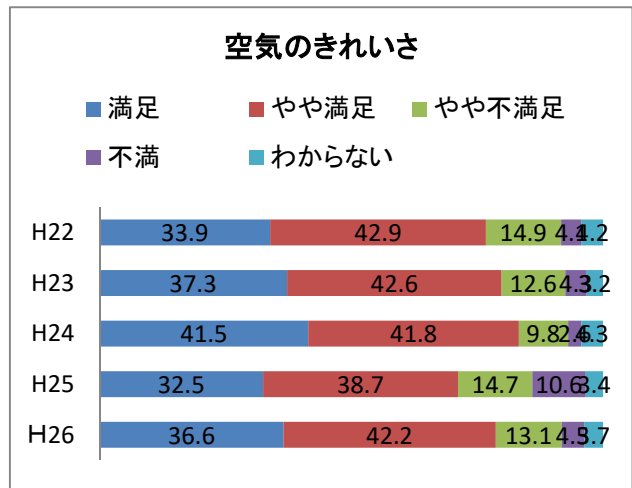
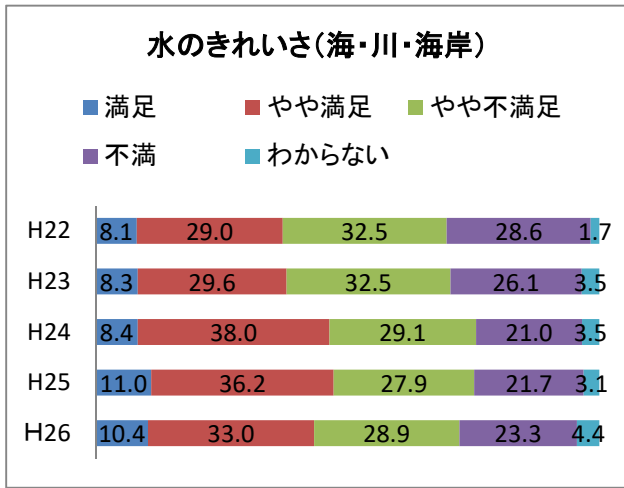


費用がかかる

■ 非常に感じる ■ 少し感じる
■ あまり感じない ■ ほとんど感じない

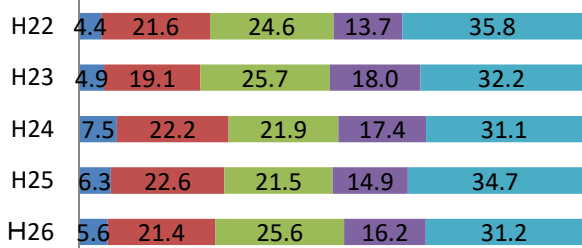


(1)現在の満足度(割合:%)



野生の動植物の保護状況

■ 満足 ■ やや満足 ■ やや不満足
■ 不満 ■ わからない



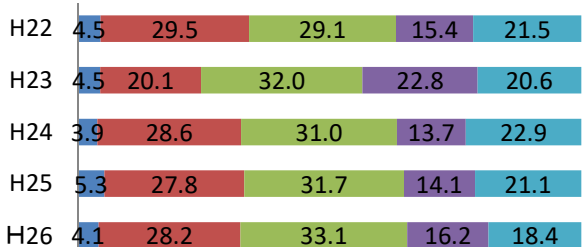
史跡や文化財の保護状況

■ 満足 ■ やや満足 ■ やや不満足
■ 不満 ■ わからない



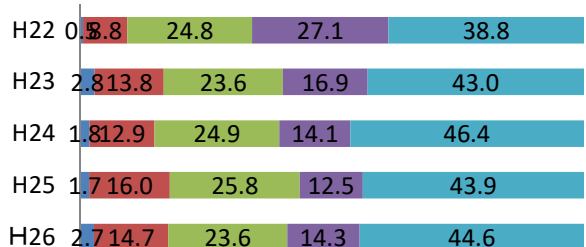
自然災害に対する安全対策

■ 満足 ■ やや満足 ■ やや不満足
■ 不満 ■ わからない



赤潮等の海洋汚染対策

■ 満足 ■ やや満足 ■ やや不満足
■ 不満 ■ わからない



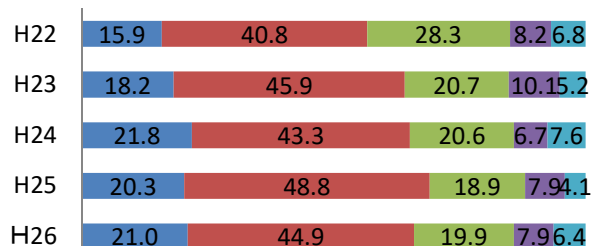
廃棄物の不法投棄の状況

■ 満足 ■ やや満足 ■ やや不満足
■ 不満 ■ わからない



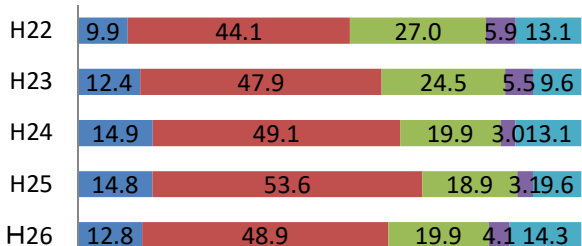
家庭のごみ出しマナーや分別の状況

■ 満足 ■ やや満足 ■ やや不満足
■ 不満 ■ わからない



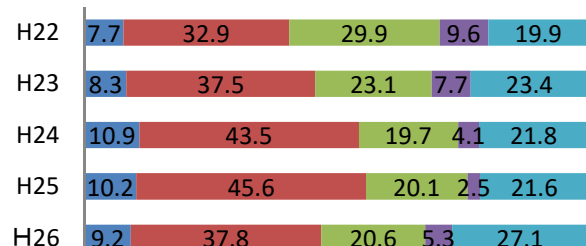
家庭での省エネ・リサイクルの取組み

■ 満足 ■ やや満足 ■ やや不満足
■ 不満 ■ わからない



地産地消の取組み

■ 満足 ■ やや満足 ■ やや不満足
■ 不満 ■ わからない



環境教育・学習の活動状況

■ 満足 ■ やや満足 ■ やや不満足
■ 不満 ■ わからない



環境美化などの環境保全活動の状況

■ 満足 ■ やや満足 ■ やや不満足
■ 不満 ■ わからない



環境イベントや取組みの情報の入手方法

■ 満足 ■ やや満足 ■ やや不満足
■ 不満 ■ わからない



地球温暖化対策に対する関心度・取組み

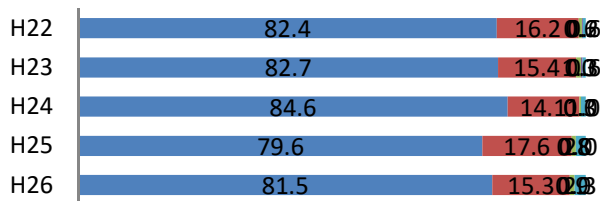
■ 満足 ■ やや満足 ■ やや不満足
■ 不満 ■ わからない



(2) 今後の重要度(割合:%)

水のきれいさ(海・川・海岸)

■ 重要 ■ やや重要
■ あまり重要でない ■ 重要でない
■ わからない



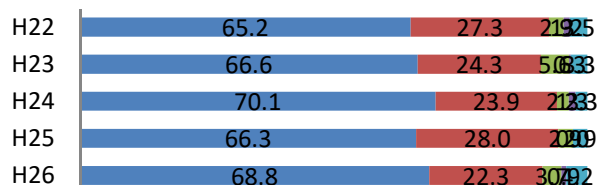
空気のきれいさ

■ 重要 ■ やや重要
■ あまり重要でない ■ 重要でない
■ わからない



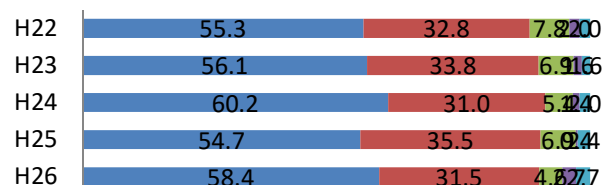
いやなにおい(悪臭)のなさ

■ 重要 ■ やや重要
■ あまり重要でない ■ 重要でない
■ わからない



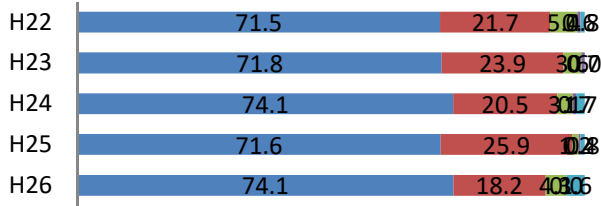
騒音のない静けさ

■ 重要 ■ やや重要
■ あまり重要でない ■ 重要でない
■ わからない



自然景観の美しさ

- 重要
- やや重要
- あまり重要でない
- 重要でない
- わからない



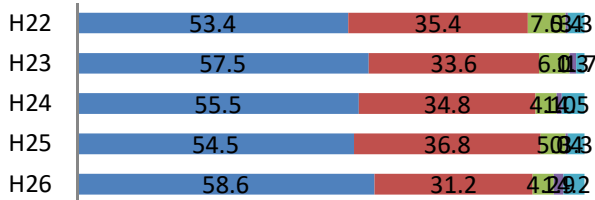
まちなみの美しさ

- 重要
- やや重要
- あまり重要でない
- 重要でない
- わからない



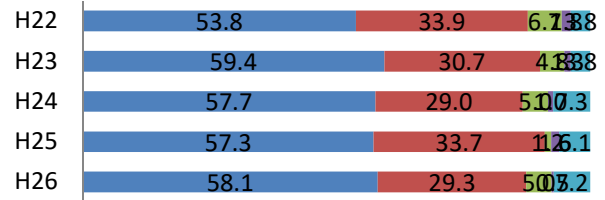
自然にふれあえる場所の多さ

- 重要
- やや重要
- あまり重要でない
- 重要でない
- わからない



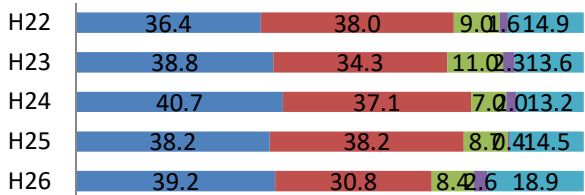
公共交通機関の利便性の良さ

- 重要
- やや重要
- あまり重要でない
- 重要でない
- わからない



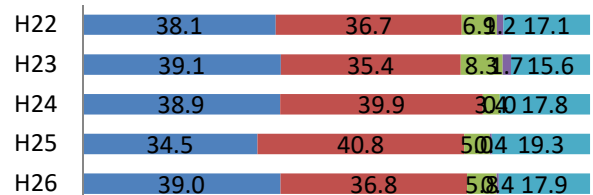
野生の動植物の保護状況

- 重要
- やや重要
- あまり重要でない
- 重要でない
- わからない



史跡や文化財の保護状況

- 重要
- やや重要
- あまり重要でない
- 重要でない
- わからない



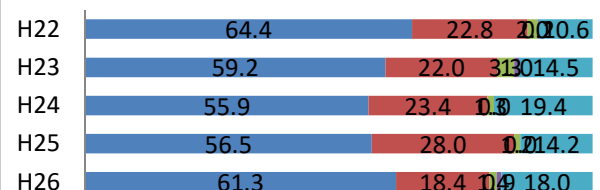
自然災害に対する安全対策

- 重要
- やや重要
- あまり重要でない
- 重要でない
- わからない



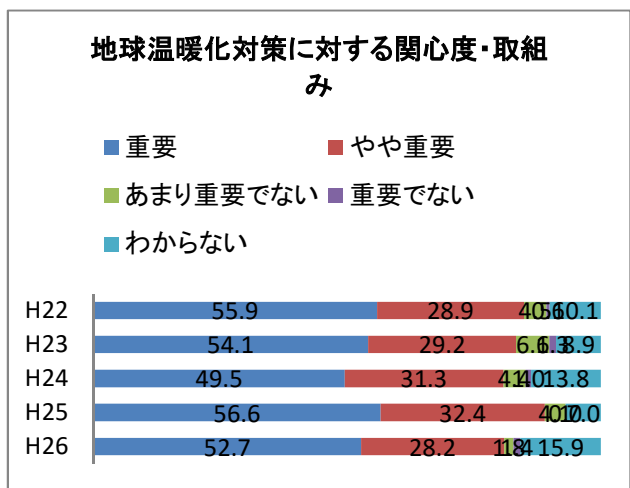
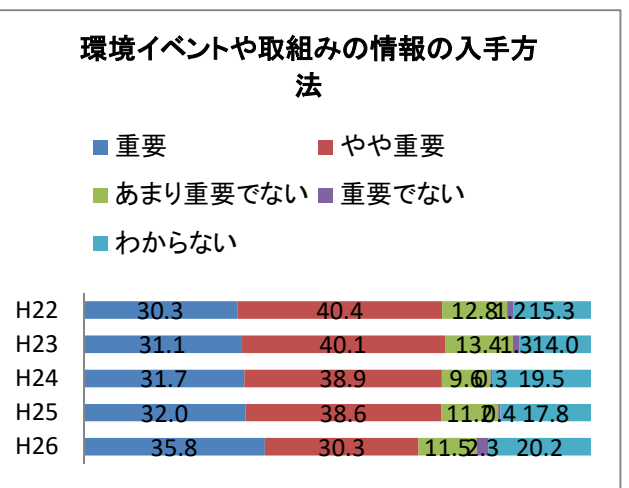
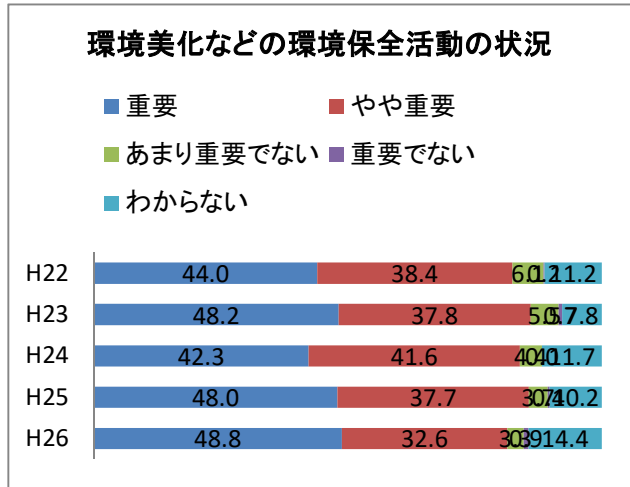
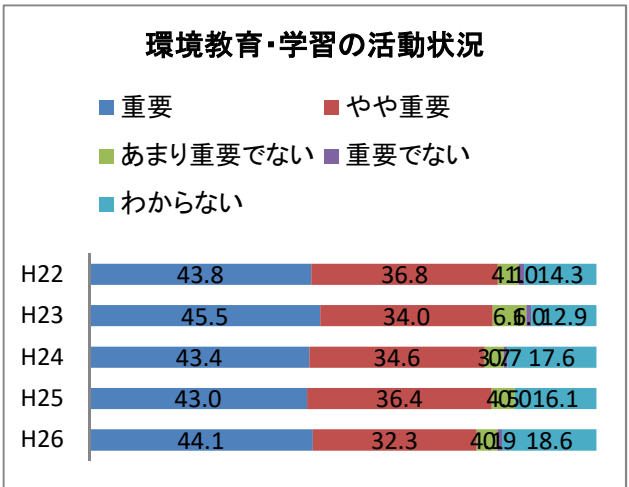
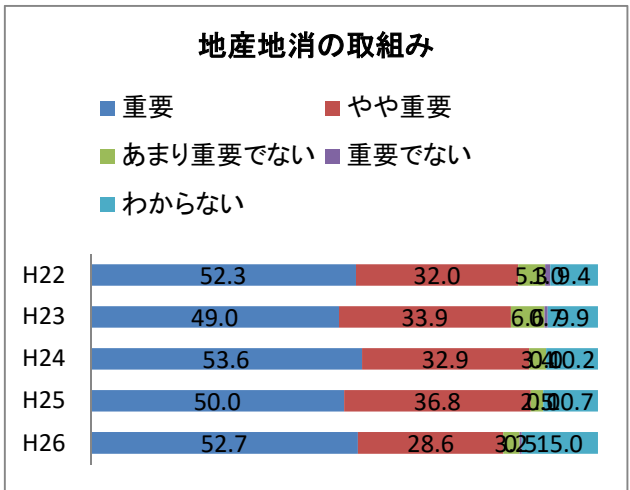
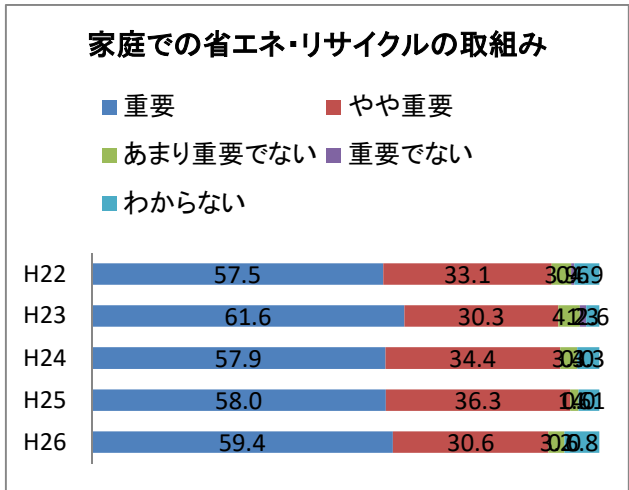
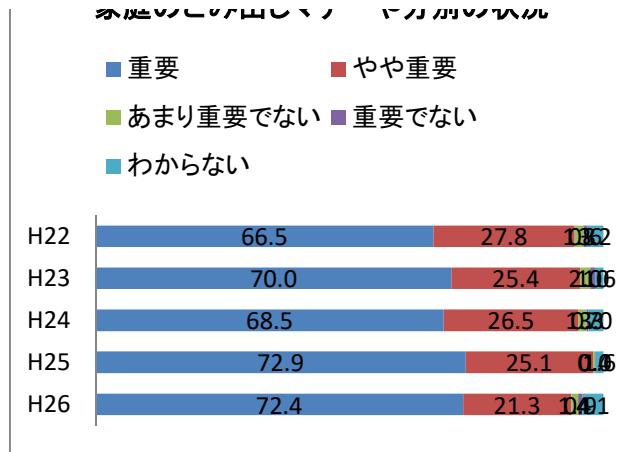
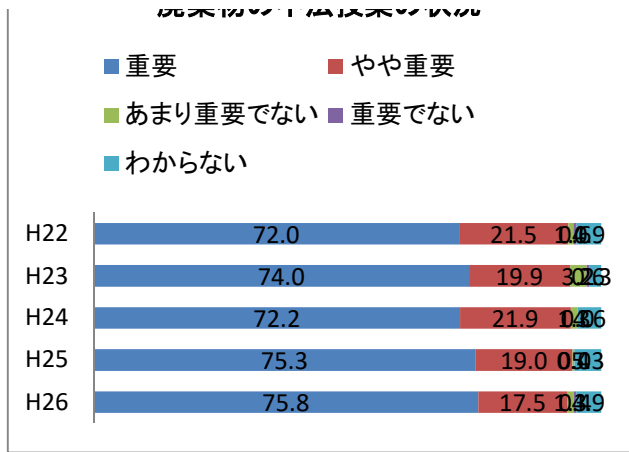
赤潮等の海洋汚染対策

- 重要
- やや重要
- あまり重要でない
- 重要でない
- わからない

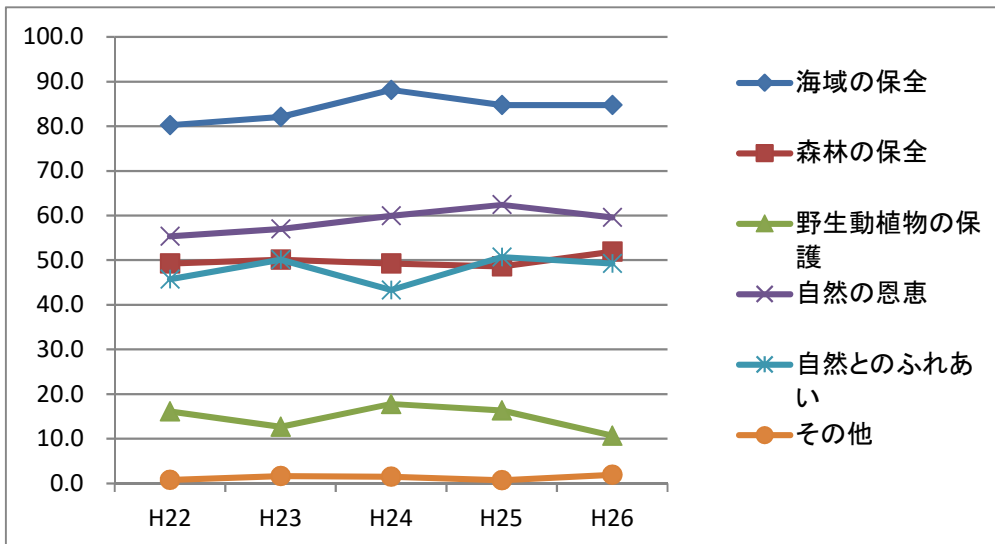


廃棄物の不法投棄の状況

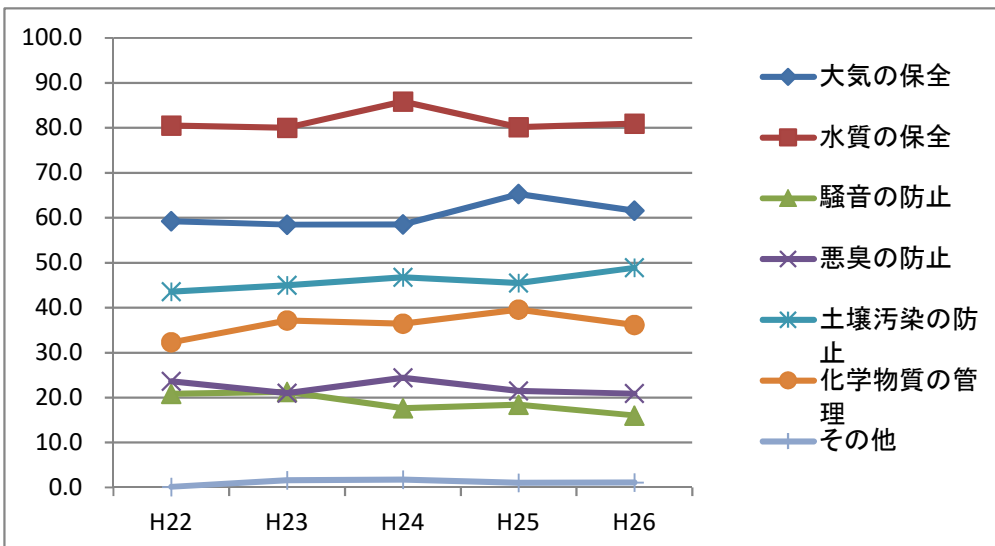
家庭のゴミ出しマナーや分別の状況



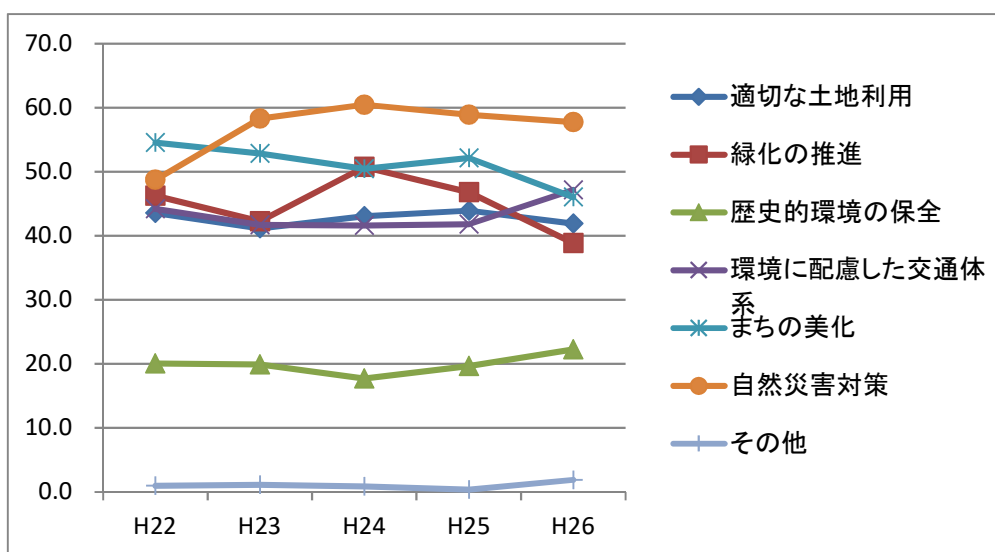
(1)「豊かな自然と生物の多様性を守り、人と自然がふれあうまち」であるために特に重要なもの
(複数回答:最大3)



(2)「きれいな空気や水に恵まれ、健康で安心して暮らせるまち」であるために特に重要なもの
(複数回答:最大3)

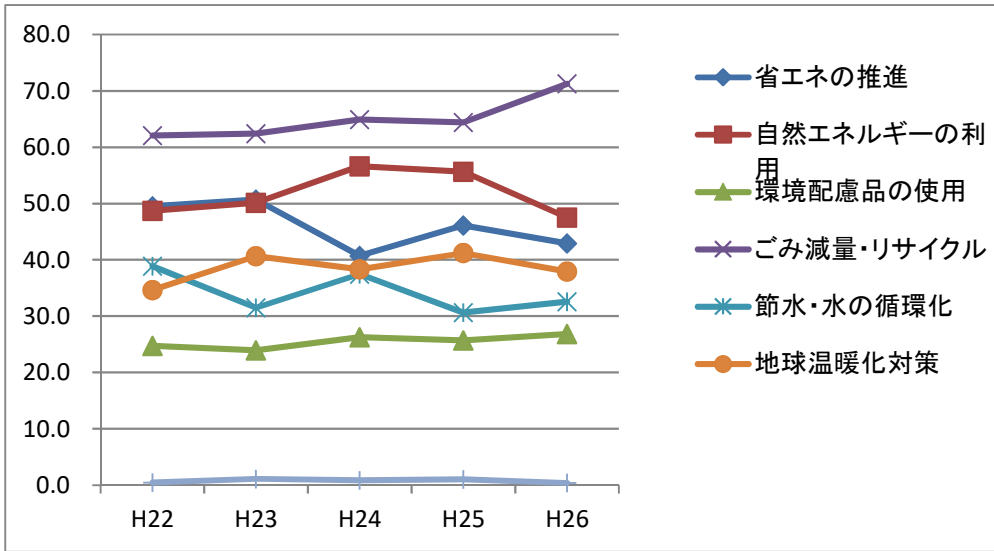


(3)「うるおいと安らぎを感じることができるまち」であるために特に重要なもの(複数回答:最大3)

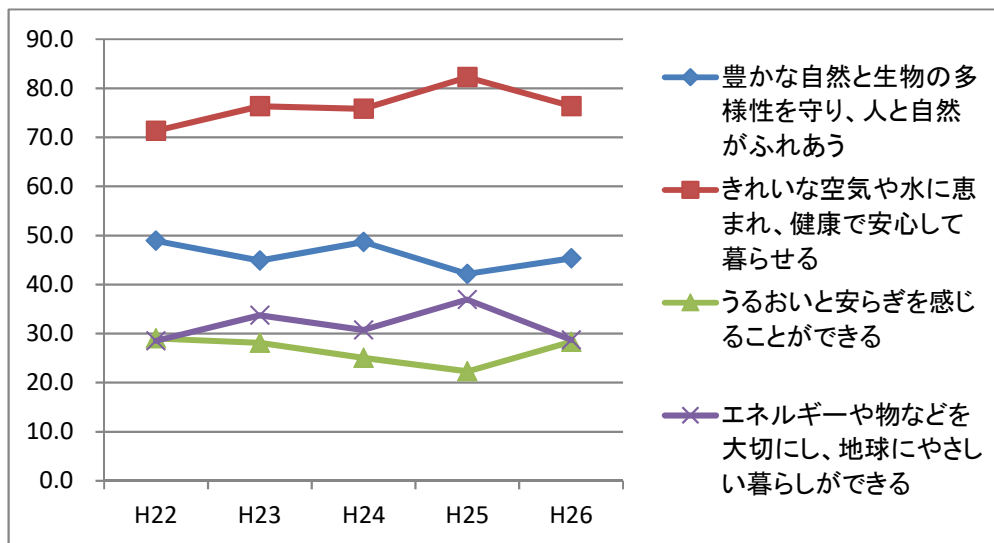


(4)「エネルギーや物などを大切にし、地球にやさしい暮らしができるまち」であるために特に重要なもの

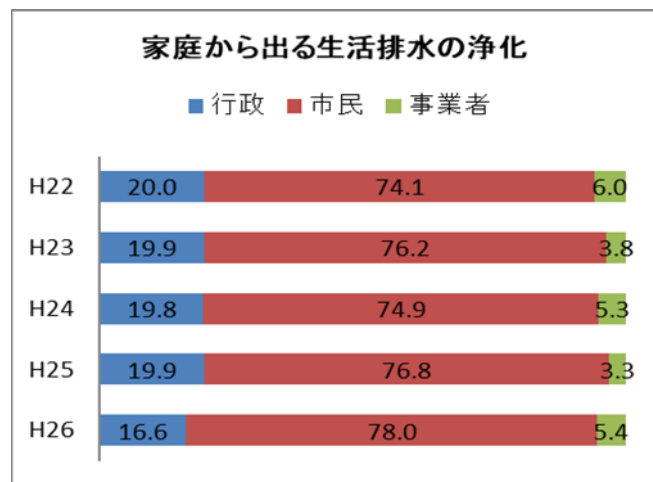
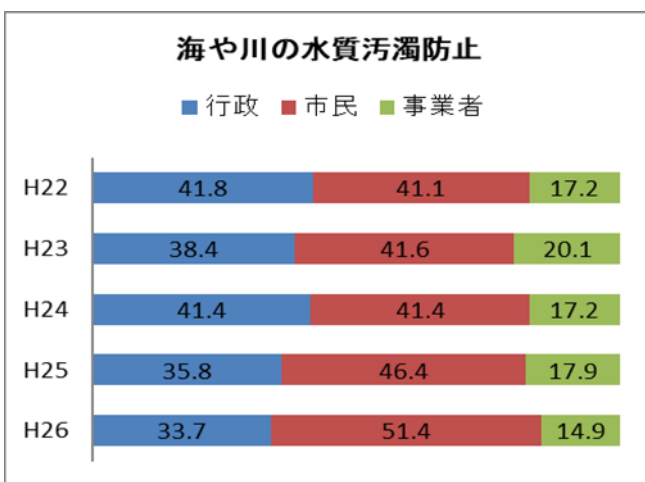
(複数回答:最大3)



15. 14(1)～(4)の各分野で特に重要なもの(複数回答:最大2)

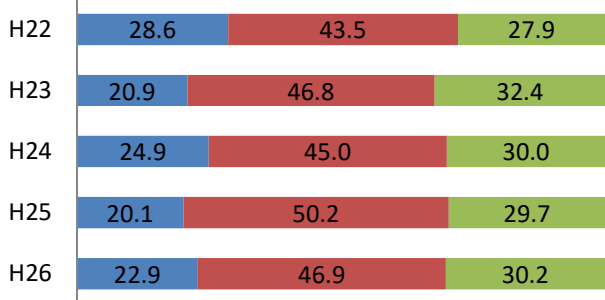


16. 取組みを効果的に進めるうえで主体となるべきもの(割合:%)



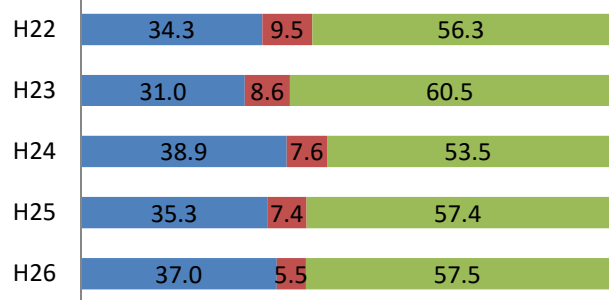
自動車排気ガスによる大気汚染の防止

■ 行政 ■ 市民 ■ 事業者



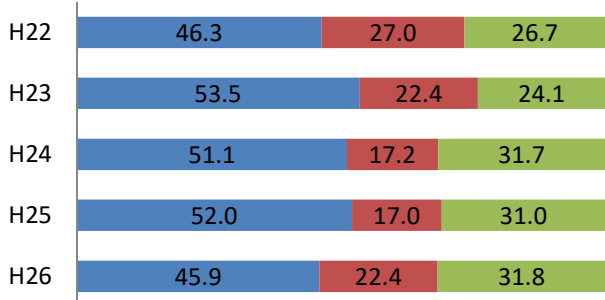
有害化学物質による環境汚染の防止

■ 行政 ■ 市民 ■ 事業者



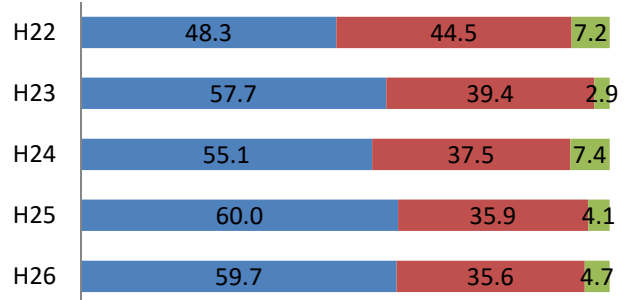
山や森林などの間伐などの手入れ

■ 行政 ■ 市民 ■ 事業者



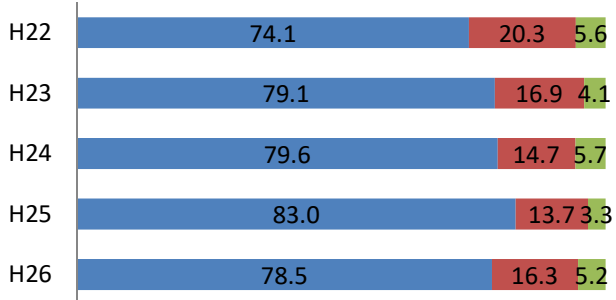
周辺の緑化推進運動

■ 行政 ■ 市民 ■ 事業者



希少な野生動植物の保護

■ 行政 ■ 市民 ■ 事業者



自然とふれあう場所の整備

■ 行政 ■ 市民 ■ 事業者



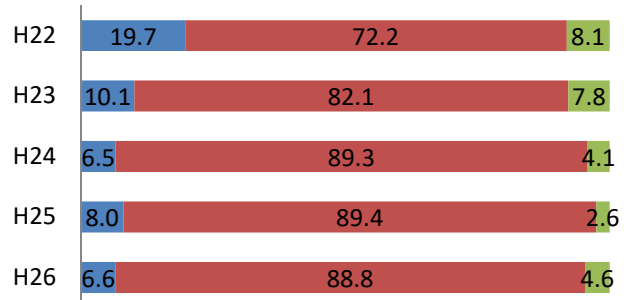
歴史的・伝統的な文化の保存・継承

■ 行政 ■ 市民 ■ 事業者



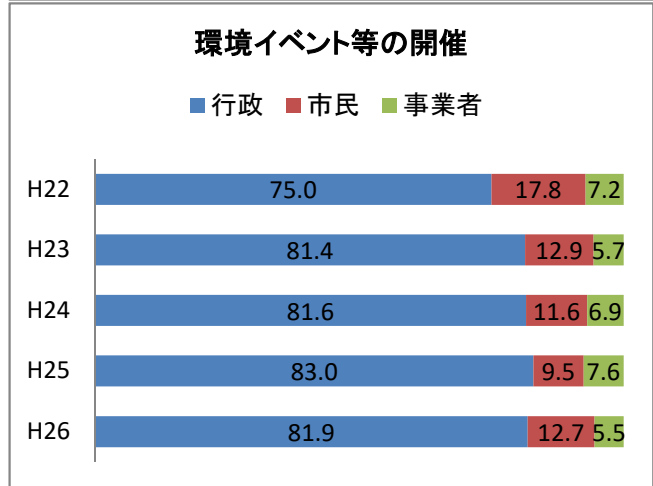
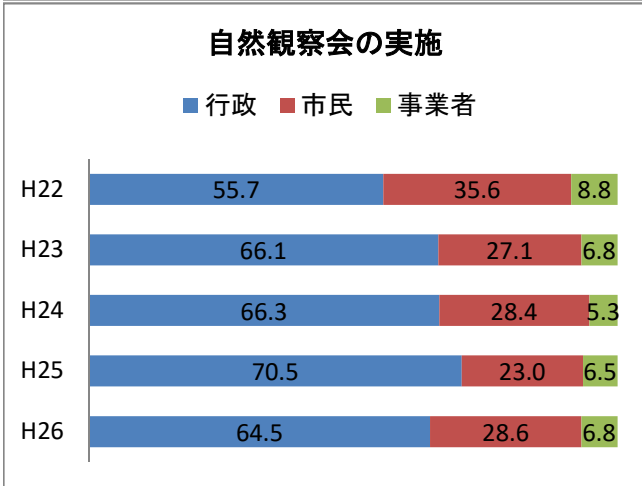
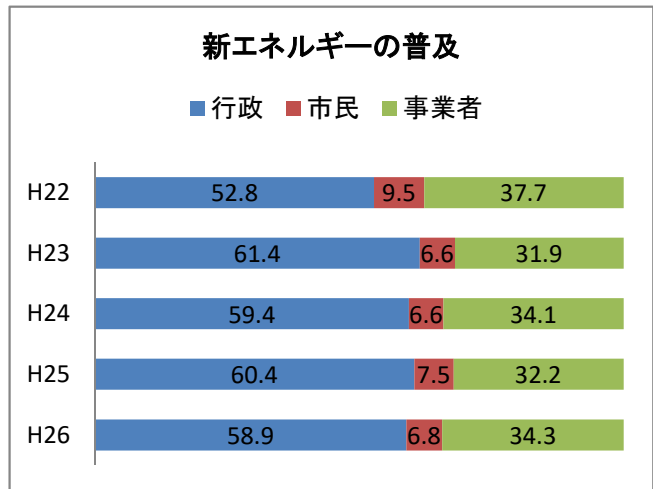
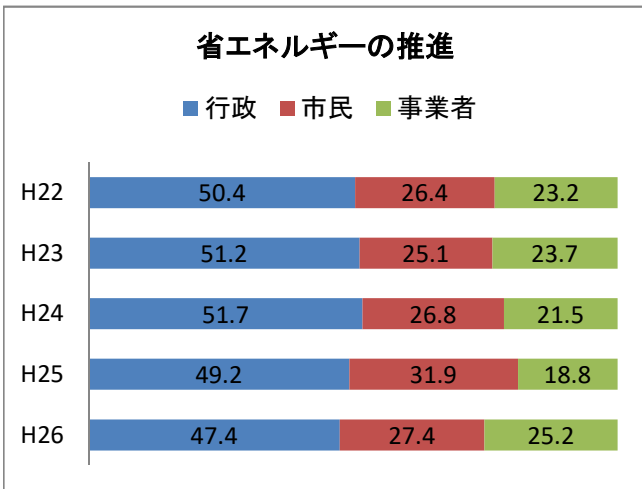
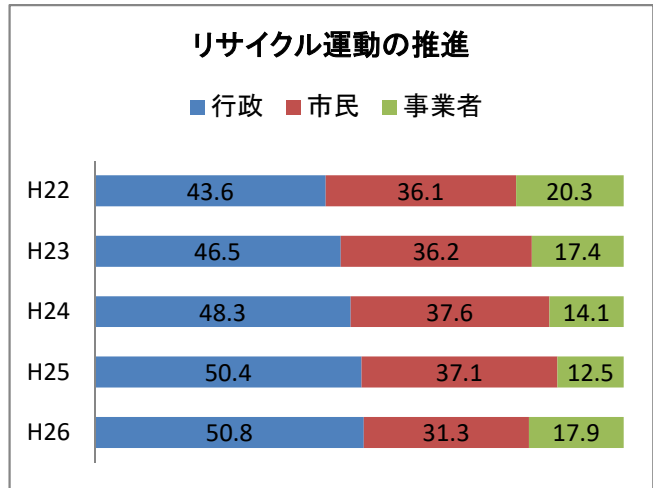
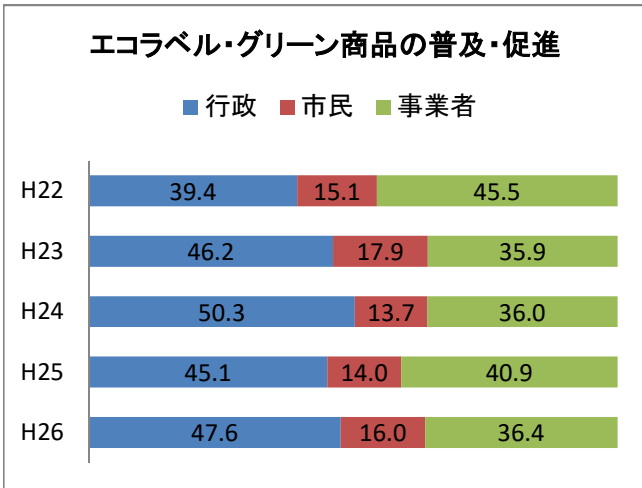
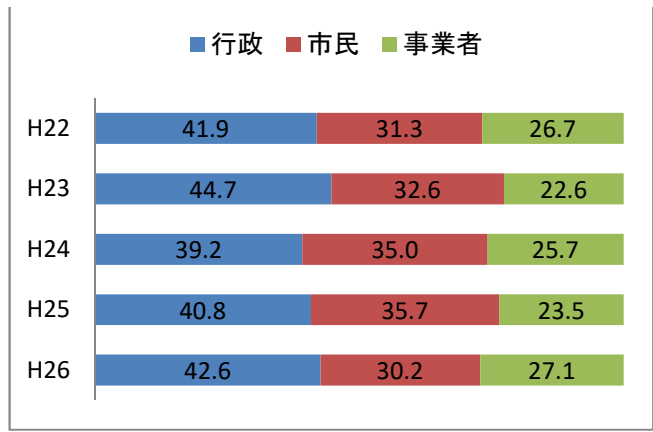
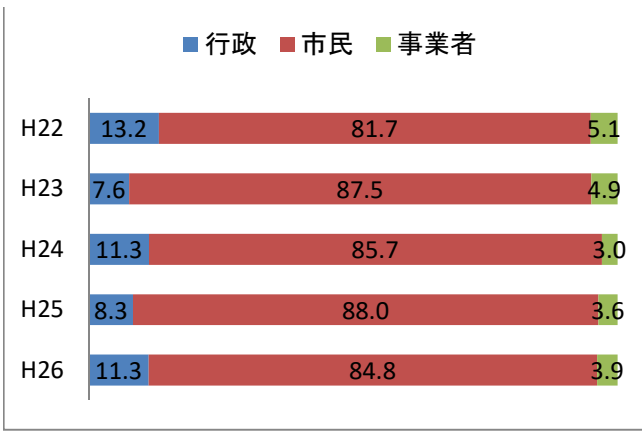
ごみ排出量の抑制

■ 行政 ■ 市民 ■ 事業者



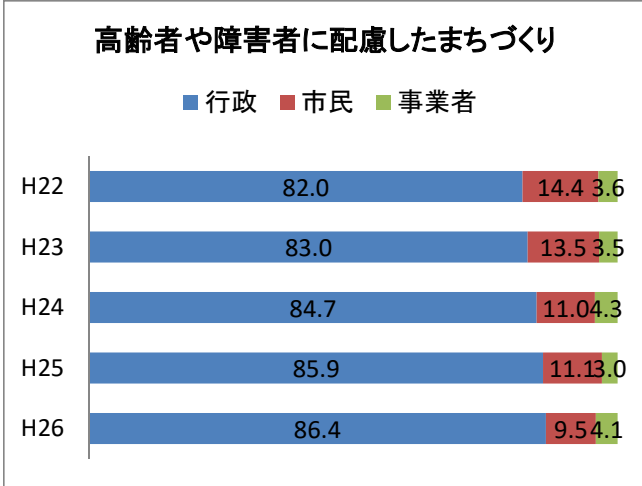
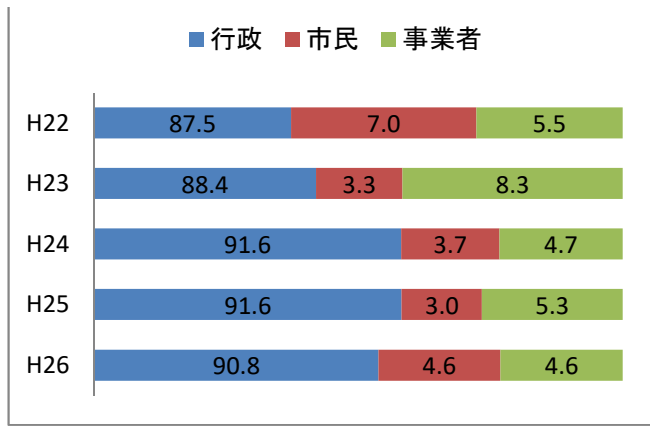
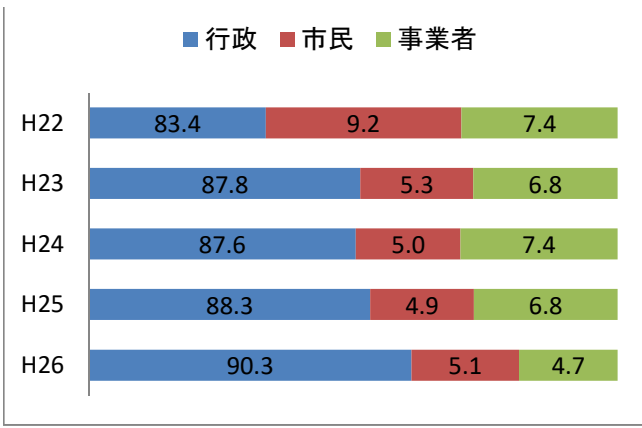
地域の環境美化活動(ごみ拾い、清掃)

廃棄物の不法投棄の防止

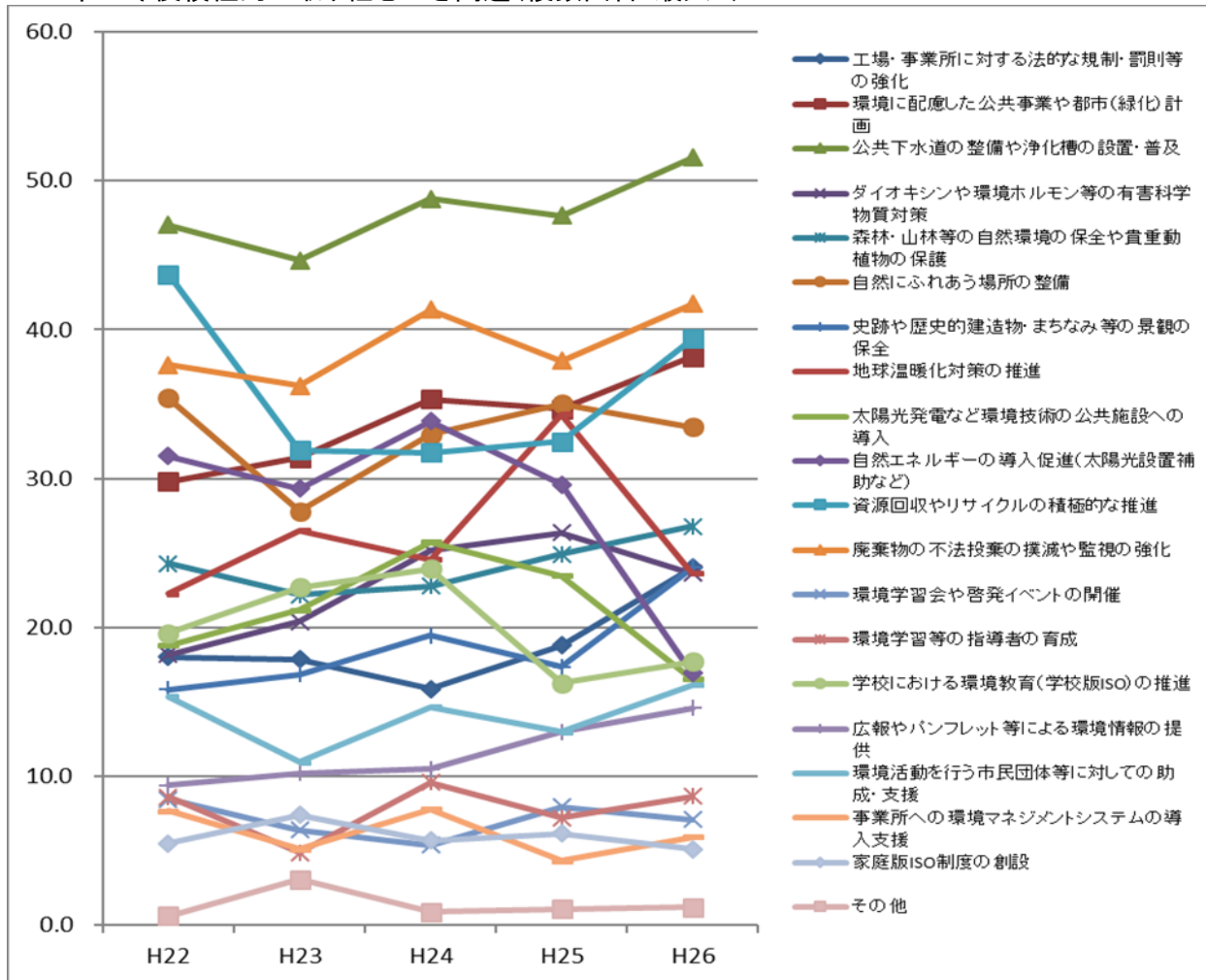


環境保全活動の指導者を育成

環境講座の講師を紹介・派遣

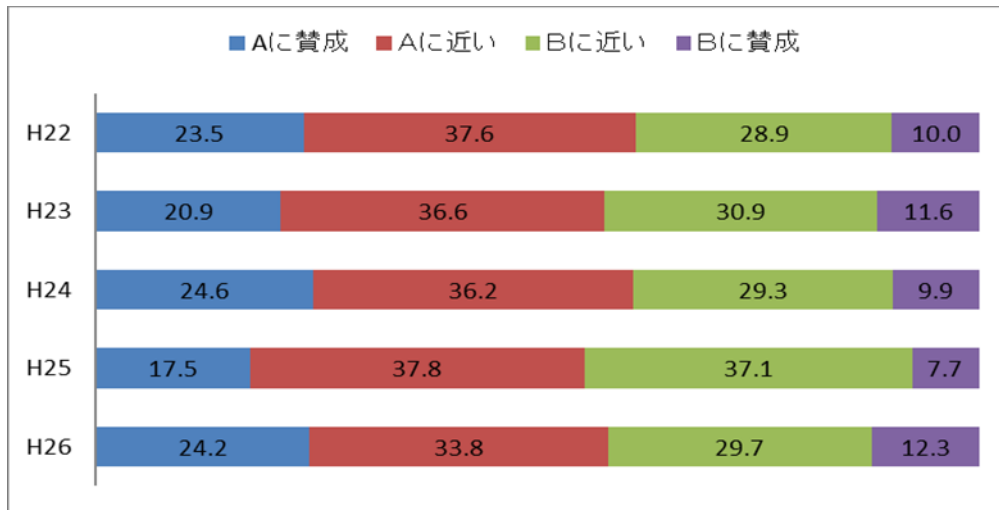


17. 市が今後積極的に取り組むべき問題(複数回答:最大5)



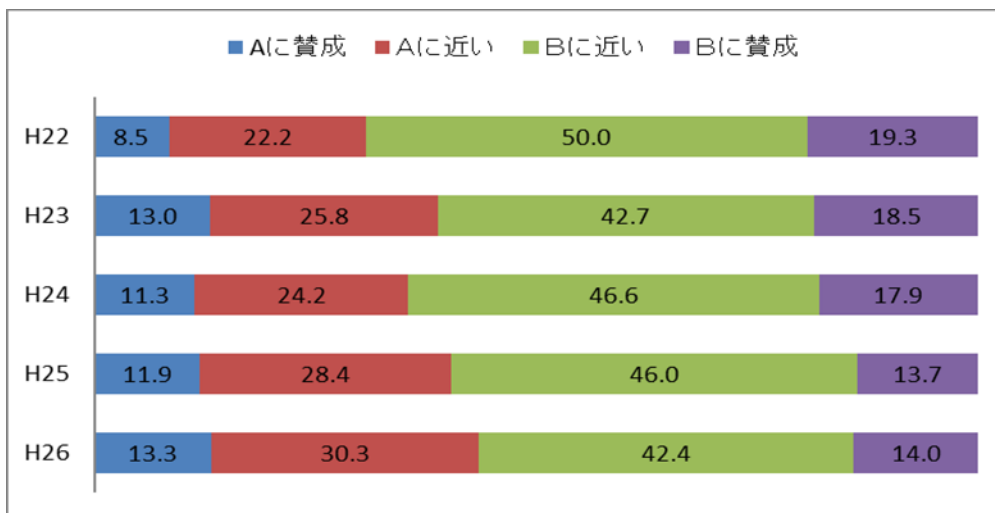
18. 市の環境保全と今後の発展に関する意見(割合:%)

A: 自然環境の保全が重要であり、地域開発や経済発展がある程度抑えられても仕方ない
 B: 地域開発や経済発展のためには、ある程度自然環境に影響が出ても仕方ない



19. 環境保全や省エネルギーと生活の便利さとの関係に関する意見(割合:%)

A: 環境保全や省エネルギーのために、生活の便利さが抑えられては困る
 B: 環境保全や省エネルギーのために、生活の便利さがある程度抑えられてもやむをえない



20. 費用がかかっても、環境保全や省エネルギーと生活の便利さが両立する道を探るべきであるか

