

平成26年度

定期監査報告書

上天草市監査委員

上天監第113号
平成27年3月31日

上天草市議会議長	田中 勝毅	様
上天草市長	堀江 隆臣	様
上天草市教育委員長	永野 隆一	様
上天草市農業委員会会長	西岡 光雄	様
上天草市選挙管理委員長	谷川 正澄	様
上天草総合病院事業管理者	樋口 定信	様

上天草市監査委員 岩井 千歳

同 小西 涼司

定期監査の結果報告について

地方自治法第199条第1項、第2項及び同条第4項の規定に基づき、平成26年度定期監査を実施したので、同条第9項の規定により、その結果に関する報告を提出し、公表します。

また、上天草市監査要領第9条第2項の規定に基づき、平成26年度定期監査の指摘事項に対する措置状況報告を併せて公表します。

なお、監査の結果に基づき、又は監査の結果を参考として措置を講じたときは、地方自治法第199条第12項の規定に基づき本職あてに通知されるよう申し添えます。

目	次
1 監査の期間	経済振興部
2 監査対象及び監査実施日	農林水産課
3 監査の方法	産業雇用創出課
4 監査の結果	観光おもてなし課
行政機構図	天草四郎メモリアルホール
議会事務局	建設部
総務企画部	建設課
市長公室	都市整備課
総務課	会計課
選挙管理委員会事務局	教育委員会
財政課	学務課
監理課	小中学校
企画政策課	社会教育課
市民生活部	農業委員会事務局
市民窓口課	監査委員事務局
環境衛生課	水道局
税務課	上天草総合病院
大矢野窓口センター	
姫戸統括支所	
龍ヶ岳統括支所	
健康福祉部	
保健課	
健康づくり推進課	
高齢者ふれあい課	
老人ホーム和光園	
福祉課(福祉事務所)	

(注1) 各表中、表示した金額、数値及び比率は、単位未満を四捨五入している。よって、総数と内訳の合計が一致しない場合がある。

(注2) 各表中の空白及び「-」表示は、該当数値がない場合を表す。

1 監査の期間

平成26年11月25日から平成27年1月20日までの間

2 監査対象及び監査実施日

監査実施日			監 査 対 象
年	月	日	
26	11	25	姫戸統括支所・龍ヶ岳統括支所
26	12	8	環境衛生課、財政課、農林水産課、大矢野窓口センター
26	12	10	観光おもてなし課、企画政策課、農業委員会
26	12	11	老人ホーム和光園、天草四郎メモリアルホール
26	12	12	税務課
26	12	15	福祉課(福祉事務所)、高齢者ふれあい課、市民窓口課、学務課
26	12	18	産業雇用創出課、議会事務局、会計課
26	12	19	保健課、健康づくり推進課、社会教育課、都市整備課、建設課
26	12	22	公営企業会計(水道局)
26	12	24	公営企業会計(上天草総合病院)
27	1	8	市長公室、総務課(選挙管理委員会)、監理課
27	1	13	登立小学校、上小学校、中南小学校 中北小学校、維和中学校
27	1	15	湯島小学校、湯島中学校 龍ヶ岳小学校、龍ヶ岳中学校、姫戸小学校
27	1	20	阿村小学校、今津小学校、大矢野中学校、維和小学校 教良木小学校、姫戸中学校、阿村中学校、松島中学校

3 監査の方法

監査にあたっては、平成25年度における事務事業について、市の財務に関する事務の執行状況及び市の経営に係る事業の管理が計画的に適正かつ効率的に行われているか、特に収入未済額の状況、財産の管理状況に重点をおき、あらかじめ提出を求めた監査調書による審査及び関係書類諸帳簿等に基づく現状調査、必要に応じて関係職員から事情聴取する等の方法により実施した。

なお、今回は各出張所、各保育園、湯島診療所は監査対象外とした。

また、平成26年度の事務事業の監査も一部実施した。

4 監査の結果

事務処理等は、前年度の定期監査に比べ改善されており、概ね適正に処理されていることが認められた。しかし、一部には、検討、改善を加える必要がある点が見受けられた。

特に、次の点については、さらに改善に努められたい。

① 未収金の解消に向けて更なる努力をされたい

未収金の解消に向け、徴収体制を強化するとともに、関係各課が今以上に連携し市民に対して不公平のない様に更なる努力をされたい。

② 起案書には必ず決裁日を記載されたい

起案文書の決裁日欄の記載漏れが複数の課において見受けられた。後に問題が生じた場合、重要な位置関係を示すものであるため、必ず決裁日を記載されたい。

③ 繰越明許費は繰越明許費計算書の財源内で執行すべきもの

繰越明許費計算書の財源を上回る執行が見受けられた。これは地方自治法第208条第2項「会計年度及びその独立の原則」に違反している。

地方自治法施行令第148条「会計年度経過後の予算の補正の禁止」により、財源不足を生じた場合は、新年度において予算を計上して処理されたい。

④ 補助金等の交付に関連する事務は規則等に則り厳格に処理されたい。

交付金を交付しているにも関わらず実績報告書が提出されていない事業があった。補助金等交付規則を遵守し適正な事務を執行されたい。また、実績報告書には裏付けとなる活動状況写真等を添付されたい。

⑤ 建設工事の工期適正化を図られたい。

建設工事において、工期が年度末の完成となっていたが、機械の故障により年度内に完了しないものが見受けられた。今後、全ての建設工事において、年度内に完成するよう適正な工期及び工程を設定し、工期適正化を図られたい。

なお、個々の軽易な事項については、監査時に口頭により検討、改善を指導しているのでこの報告書では省略する。

また、職員配置は平成26年4月1日現在で記載し、予算の執行状況は平成26年度(平成26年9月30日現在)を集計したものである。

各課等の監査の結果及び指摘事項に対する措置状況報告については、次のとおりである。

上天草市行政機構図

平成26年4月1日を基準とし、
数字は各部課の職員数の計
()数字は係の職員数の配置数

嘱託職員数
臨時職員数

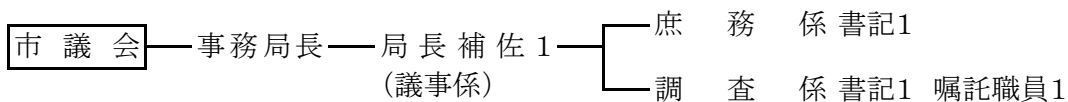
議 会	議会事務局	4	議事係(1)・庶務係(1)・調査係(1)	1			
市 長 副市長	総務企画部	62	市長公室	5	政策秘書係(3)・広報係(2)	1	
		総務課	28	総括係(5)・人事給与係(4)・危機管理防災室(3)・派遣職員等(11)	1	1	
		財政課	7	財政係(5)・県職員(1)			
		監理課	7	管財係(2)・契約検査係(3)	13		
		企画政策課	14	企画係(4)・まちづくり統計係(3)・情報推進室(5)	1	1	
	市民生活部	52	市民窓口課	7	市民係(2)・窓口係(2)・阿村出張所(1)・教良木河内出張所(1)	2	2
		環境衛生課	7	環境係(2)・衛生係(3)	5	2	
		税務課	22	市民税係(6)・固定資産税係(7)・徴収係(7)	1		
		大矢野窓口センター	6	窓口係(2)・福祉係(2)・維和出張所(1)	2		
		姫戸統括支所	3	市民係(2)			
		龍ヶ岳統括支所	6	市民係(3)・樋島出張所(1)・大道出張所(1)			
	健康福祉部	84	保健課	11	国民健康保険係(4)・後期高齢者医療・年金係(2)・湯島診療所(3)	4	
		健康づくり推進課	12	健康増進係(4)・母子保健係(3)・成人保健係(3)	7		
		高齢者ふれあい課	17	管理係(4)・保険給付係(5)・地域包括支援係(7)	13		
		老人ホーム和光園	11	生活相談員(1)・事務員(1)・支援員(5)・栄養士(1)・給食技師(2)	8	1	
福祉課(福祉事務所)		32	子育て支援室(4)・障がい福祉係(3)・生活支援係(7)・保育園4園(14)・こども未来館(2)	27	1		
経済振興部	32	農林水産課	15	農業振興係(4)・耕地・林務係(5)・水産漁港係(4)	3		
	産業雇用創出課	9	企業誘致・産業支援係(4) 6次産業推進係(3)	2			
	観光おもてなし課	7	観光総務係(3)・観光振興係(3)	7	2		
建設部	20	建設課	13	管理係(3)・工務1係(4)・工務2係(4)	1	3	
	都市整備課	6	都市計画・住宅係(2)・水環境係(2)				
水道局		12	庶務係(4)・工務係(6)	2	1		
会計管理者(会計課長)	会計課	5	会計係(3)		1		
教育委員会	教育部	42	学務課	30	学務係(4)・施設係(3)・指導係(3)・学校主事(9)・給食技師(9)	79	
教育長			社会教育課	11	生涯学習係(6)・スポーツ推進係(4)	16	
農業委員会	農業委員会事務局	3	農地係(1)・農政係(1)		1		
選挙管理委員会	選挙管理委員会事務局		(兼総務課)				
監査委員	監査委員事務局	2	監査係(2)				
上天草総合病院	事業管理者	205	病院	42	医師(17)・事務部(31)・診療部(44)・看護部(113)	102	23
			看護専門学校等	42	看護専門学校(9)・健康管理センター(5)・訪問看護ステーション(2)・介護老人保健施設(23)・在宅介護支援センター(1)・居宅介護支援センター(2)		

一般職員数計 318人 (職員定数337人) 嘱託職員数計 194人 臨時職員数計 18人
 病院職員数計 247人 (職員定数260人) 嘱託職員数計 102人 臨時職員数計 23人
 (市長、副市長、教育長、病院事業管理者除く、県職員1人含む)

部課等 (6部 1公室 19課 2統括支所 1窓口センター 1老人ホーム 1局 4事務局)、1病院 (地方公務員法第3条第3項第3号に該当する学校医を除く)

議 会 事 務 局 (平成26年12月18日実施)

(1) 職員配置(平成26年4月1日現在) 一般職員4人 嘱託職員1人



(2) 事務事業の概要

議会及び常任委員会に関する事務等が行われている。

平成25年(1月～12月)の議会開会日数及び付議件数

区 分	開催回数	会期日数	本会議日数	傍聴者総数(報道関係を除く)	一般質問(個人)		一般質問(代表)	
					日数	質問者数	日数	質問者数
定 例 会	4回	78日	21日	177人	9	32	0	0
臨時議会	市長招集	3回	3日	3日	6人	0	0	0
	議員請求	0回	0日	0日	0人	0	0	0

区 分	計	第1回	第2回	第3回	第4回
定例会の会期日数	78日	22日	19日	19日	18日
定例会の本会議日数	21日	6日	5日	5日	5日

提 案 者	議案提出件数(件)								
	計	条例(規則)	予算	決算認定	契約	人事	その他	専決承認	意見書決議
市 長	125件	37	42	3	1	7	26	9	0
議 員	5件	3	0	0	0	0	0	0	2
計	130件	40	42	3	1	7	26	9	2

区 分	条例で定めた委員会の数	実際に開催した委員会の数	会期中の開催日数	閉会中の開催日数	市外行政視察回数及び日数
常 任 委 員 会	3	3	12日	2日	2回 4日
特 別 委 員 会		2	3日	6日	0回 0日
議 会 運 営 委 員 会			6日	8日	0回 0日
全 員 協 議 会			3日	1日	

区 分	計	採択	一部採択	不採択	継続審議	審議未了	議長預り
請 願	2	1	0	1	0	0	0
陳 情	12	1	0	0	3	0	8
計	14	2	0	1	3	0	8

(注)継続審議件数は、会期ごとの件数を合計しているので、計は受理件数とは一致しない。

(3) 予算の執行状況(平成26年9月30日現在)

歳 出

(単位:円、%)

目	予算現額 ①	支出負担行為済額 ②	支出済額 ③	予算残額 ①-③	執行率		前年同期執行率支出済
					支出負担 ②÷①	支出済 ③÷①	
議会費	185,798,000	109,313,855	95,602,544	90,195,456	58.8%	51.5%	54.7%
計	185,798,000	109,313,855	95,602,544	90,195,456	58.8%	51.5%	54.7%

(4) 収納事務の状況

該当する事務はない。

(5) 契約事務の状況

契約事務の状況は、概ね適正に事務処理されている。

(6) 補助金交付事務の状況

政務調査費(補助)事務は、概ね適正に事務処理されている。

(7) 財産管理事務の状況

備品は、概ね適正に管理されている。

(8) その他の状況

特に指摘する事項はない。

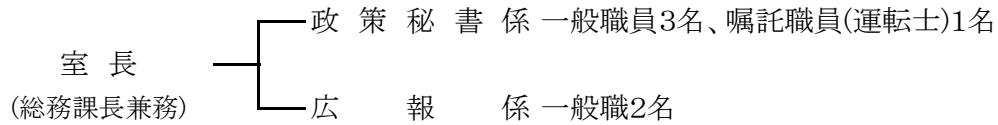
(9) 指摘事項及び措置状況

特に指摘する事項はない。

総務企画部 市長公室

(平成27年1月8日実施)

(1) 職員配置(平成26年4月1日現在) 一般職員5人 嘱託職員1人



(2) 事務事業の概要

行政改革、行政評価、広報「上天草」の発行及び市ホームページに関する事務等が行われている。平成24年4月から新たに設置された。

(3) 予算の執行状況(平成26年9月30日現在)

① 歳入

(単位:円、%)

項	予算現額 ①	調定額 ②	収入済額 ③	収入未済額 ②-③	収入率		前年同期収入率調定比
					予算比 ③÷①	調定比 ③÷②	
財産運用収入	396,000	396,000	301,000	95,000	76.0%	76.0%	85.6%
雑入	120,000	289,880	272,880	17,000	227.4%	94.1%	94.1%
計	516,000	685,880	573,880	112,000	111.2%	83.7%	89.4%

② 歳出

(単位:円、%)

目	予算現額 ①	支出負担行為済額 ②	支出済額 ③	予算残額 ①-③	執行率		前年同期執行率支出済
					支出負担 ②÷①	支出済 ③÷①	
一般管理費	13,992,000	6,322,193	4,823,314	9,168,686	45.2%	34.5%	43.0%
文書広報費	7,637,000	4,798,059	2,179,796	5,457,204	62.8%	28.5%	39.3%
計	21,629,000	11,120,252	7,003,110	14,625,890	51.4%	32.4%	41.4%

(4) 収納事務の状況

該当する事務はない。

(5) 契約事務の状況

業務委託では、ホームページ管理業務の随意契約1件の契約となっている。

(6) 補助金交付事務の状況

該当する事務はない。

(7) 財産管理事務の状況

財産及び備品は、概ね適正に管理されている。

(8) その他の状況

特に指摘する事項はない。

(9) 指摘事項及び措置状況

特に指摘する事項はない。

総務企画部 総務課

(平成27年1月8日実施)

(1) 職員配置(平成26年4月1日現在) 一般職員28人 嘱託職員1人 臨時職員1人

課長—課長補佐2 (総括係、人事給与係) (危機管理防災室)	—	総括係 一般職員4
	—	人事給与係 一般職員4 嘱託職員1人 臨時職員1人
	—	危機管理防災室 一般職員2
	—	選挙管理委員会(兼務)
	—	派遣職員等 一般職員15 (熊本県市長会東京事務所1、熊本県大阪事務所1、ふるさと財団1、熊本県2、九州運輸局1、天草広域連合2、熊本県後期高齢者医療広域連合1、上天草・宇城水道企業団1、育児休業3、休職1、自己啓発等休業1)

(2) 事務事業の概要

条例・規則の審査、公告、情報公開、文書管理、男女共同参画、人権啓発、職員給与・福利厚生、職員研修、人事業務、消防防災、及び交通安全指導等の事務が行われている。また、選挙管理委員会を管轄している。

① 職員数等の状況(水道事業、病院事業を含む)

(単位:人)

年度	職員定数	4月1日 実数	採用者数			退職者数		
			4月1日	4月2日 ~翌年 3月31	内 訳	4月1日 ~翌年 3月31	内 訳	
24	597	577	31	4	一般10 保健師2 技師8 医師4 看護師11	42	定年20 勸奨6 普通16	
25	597	561	23	3	一般13 看護師5 医師3 技師3 介護士2	30	定年15 勸奨6 普通9	
26	597	564	30	1	一般15 看護師10 医師3 技師3			

② 消防施設整備状況

区 分	単位	24年度	25年度
消防団員定数	人	1,050	1,050
消防団員実数	人	1,007	1,007
消防ポンプ自動車	台	3	3
消防ポンプ付積載車	台	57	57
小型動力ポンプ	台	1	1
防火水槽	基	287	287
屋外消火栓	基	260	262

③ 消防団出動状況

(単位:件、延べ人)

区 分	24年度		25年度	
	件数	延人員	件数	延人員
火災	10	323	19	1,174
風水害	10	363	1	9
訓練	17	2,775	11	1,223
その他	5	2,122	38	1,790
計	42	5,583	69	4,196

(3) 予算の執行状況(平成26年9月30日現在)※選挙管理委員会を除く

① 歳入

(単位:円、%)

項	予算現額 ①	調定額 ②	収入済額 ③	収入未済額 ②-③	収入率		前年同期収入率調定比
					予算比 ③÷①	調定比 ③÷②	
手数料	39,000	41,800	41,800	0	107.2%	100.0%	100.0%
国庫支出金	33,000	34,000	34,000	0	103.0%	100.0%	-
財産売払収入	10,000	10,000	4,850	5,150	48.5%	48.5%	42.0%
雑入	31,700,000	2,517,437	1,728,856	788,581	5.5%	68.7%	88.6%
計	31,782,000	2,603,237	1,809,506	793,731	5.7%	69.5%	88.6%

② 歳出

(単位:円、%)

目	予算現額 ①	支出負担行為済額 ②	支出済額 ③	予算残額 ①-③	執行率		前年同期執行率支出済
					支出負担 ②÷①	支出済 ③÷①	
一般管理費	480,486,000	226,433,129	190,054,197	290,431,803	47.1%	39.6%	37.6%
文書広報費	5,428,000	4,609,440	1,512,000	3,916,000	84.9%	27.9%	38.3%
市民相談費	1,776,000	858,073	817,249	958,751	48.3%	46.0%	46.8%
公平委員会費	21,000	20,800	20,800	200	99.0%	99.0%	89.6%
交通安全対策費	14,473,000	10,099,971	6,318,180	8,154,820	69.8%	43.7%	32.8%
諸費	49,886,000	48,534,182	48,534,182	1,351,818	97.3%	97.3%	97.6%
常備消防費	468,343,000	468,343,000	233,450,000	234,893,000	100.0%	49.8%	46.0%
非常備消防費	98,810,000	42,108,543	42,108,543	56,701,457	42.6%	42.6%	45.4%
消防施設費	1,730,000	644,100	0	1,730,000	37.2%	0.0%	2.8%
防災管理費	74,766,000	46,339,606	19,145,994	55,620,006	62.0%	25.6%	17.7%
計	1,195,719,000	847,990,844	541,961,145	653,757,855	70.9%	45.3%	40.8%
歳入歳出差引額	△ 1,163,937,000	-	△ 540,151,639	-	-	-	-

(4) 収納事務の状況

収納事務は、概ね適正に行われている。

(5) 契約事務の状況

業務委託に関する契約は、海拔表示板設置等の随意契約23件、入札3件の合計26件が締結されている。また、工事に関する契約は防災行政無線機器修繕工事等の随意契約2件、入札6件の合計8件となっている。

(6) 補助金交付事務の状況

交付金を交付しているが、実績報告書が提出されていない事業があった。

(7) 財産管理事務の状況

特に指摘する事項はない。

(8) その他の状況

特に指摘する事項はない。

(9) 指摘事項及び措置状況

【指摘事項】 交付金を交付しているが、交付事業者から実績報告書が提出されていない。

平成25年度上天草市区長連合会活動交付金を上天草市区長連合会に交付しているが、実績報告書が提出されていない。これは、補助金等交付規則第13条に違反している。早急に事業者に連絡し、実績報告書を提出してもらいたい。

《指摘事項の措置状況》 平成27年2月17日報告

事業者へ連絡を取り、実績報告書を提出してもらった。今後は適正に事務を執行するものとする。

選挙管理委員会

(平成27年1月8日実施)

(1) 職員配置(平成26年4月1日現在)

選挙管理委員——事務局長——書記
(総務課長兼務) (総務課職員兼務)

(2) 事務事業の概要

選挙の定時登録、各種選挙の管理執行及び選挙の常時啓発等選挙に関する事務が行われている。

① 選挙人名簿登録状況

区分	登録者数 (人)				備考
	男	女	法人	計	
選挙人名簿	11,788	13,658		25,446	H26.3.2 定時登録
在外選挙人名簿	14	11		25	H26.3.2 定時登録
農業委員会委員選挙人名簿	570	493		1,063	H26.3.31 確定
海区漁業調整委員会委員選挙人名簿	249	108	3	360	H26.12.5 確定
教良木土地改良区総代選挙人名簿	1,052	263		1,315	H25.2.6
教良木河内財産区議員選挙人名簿	457	542		999	H26.3.2 定時登録

② 選挙執行状況

平成25年度は上天草市議会議員一般選挙、第23回参議院議員通常選挙及び上天草市農業委員会委員一般選挙が執行された。

(3) 予算の執行状況(平成26年9月30日現在)

① 歳入

(単位:円、%)

項	予算現額 ①	調定額 ②	収入済額 ③	収入未済額 ②-③	収入率		前年同期収入率調定比
					予算比 ③÷①	調定比 ③÷②	
県支出金	979,000	0	0	0	0.0%	-	100.0%
計	979,000	0	0	0	0.0%	0.0%	100.0%

② 歳出

(単位:円、%)

目	予算現額 ①	支出負担行為済額 ②	支出済額 ③	予算残額 ①-③	執行率		前年同期執行率支出済
					支出負担 ②÷①	支出済 ③÷①	
選挙管理委員会費	771,000	130,641	117,477	653,523	16.9%	15.2%	14.7%
選挙啓発費	159,000	0	0	159,000	0.0%	0.0%	0.0%
県議会議員選挙費	7,149,000	13,596	13,596	7,135,404	0.2%	0.2%	0.0%
海区漁業調査委員会委員選挙費	290,000	174,000	174,000	116,000	60.0%	60.0%	78.6%
市長選挙費	757,000	0	0	757,000	0.0%	0.0%	0.0%
計	9,126,000	318,237	305,073	8,820,927	3.5%	3.3%	63.7%
歳入歳出差引額	△ 8,147,000	-	△ 305,073	-	-	-	-

(4) 収納事務の状況

収納事務は、概ね適正に行われている。

(5) 契約事務の状況

業務委託に関する契約は、市議会議員一般選挙開票所設営業務等の随意契約4件、入札2件の合計6件が締結されている。

(6) 補助金交付事務の状況

該当する事務はない。

(7) 財産管理事務の状況

備品は、概ね適正に管理されている。

(8) その他の状況

特に指摘する事項はない。

(9) 指摘事項及び措置状況

特に指摘する事項はない。

総務企画部 財政課

(平成26年12月8日実施)

(1) 職員配置(平成26年4月1日現在) 一般職員7人

課長——課長補佐1——財政係一般職員5

└──────────内県職員 一般職員1(熊本県から出向)

(2) 事務事業の概要

財政計画や財政事情の公表、予算編成、ふるさと納税、市債の借入及び償還、地方交付税の算定事務等が行われている。

(3) 予算の執行状況(平成26年9月30日現在)

① 歳入

(単位:円、%)

項	予算現額 ①	調定額 ②	収入済額 ③	収入未済額 ②-③	収入率		前年同期収入率調定比
					予算比 ③÷①	調定比 ③÷②	
自動車重量譲与税	90,000,000	23,756,000	23,756,000	0	26.4%	100.0%	100.0%
地方揮発油譲与税	39,000,000	11,249,000	11,249,000	0	28.8%	100.0%	100.0%
利子割交付金	5,000,000	1,544,000	1,544,000	0	30.9%	100.0%	100.0%
配当割交付金	2,000,000	3,245,000	3,245,000	0	162.3%	100.0%	100.0%
株式等譲渡所得割交付金	1,000,000	0	0	0	0.0%	-	-
地方消費税交付金	320,000,000	182,290,000	182,290,000	0	57.0%	100.0%	100.0%
自動車取得税交付金	19,000,000	3,379,000	3,379,000	0	17.8%	100.0%	100.0%
地方特例交付金	2,026,000	4,015,000	4,015,000	0	198.2%	100.0%	75.4%
地方交付税	8,134,609,000	7,734,609,000	5,788,230,000	1,946,379,000	71.2%	74.8%	100.0%
交通安全対策特別交付金	2,700,000	1,059,000	1,059,000	0	39.2%	100.0%	100.0%
国庫支出金	91,682,000	0	0	0	0.0%	-	-
財産収入	2,536,000	1,534,905	1,534,905	0	60.5%	100.0%	96.0%
寄附金	0	2,345,000	2,345,000	0	-	100.0%	100.0%
繰入金	1,156,775,000	1,105,640,085	1,105,640,085	0	95.6%	100.0%	-
繰越金	1,108,392,000	1,108,392,107	1,108,392,107	0	100.0%	100.0%	100.0%
市債	1,475,396,000	0	0	0	0.0%	-	100.0%
繰越金(繰越明許)	149,940,922	149,940,922	149,940,922	0	100.0%	100.0%	100.0%
市債(繰越明許)	593,300,000	0	0	0	0.0%	-	100.0%
計	13,193,356,922	10,332,999,019	8,386,620,019	1,946,379,000	63.6%	81.2%	100.0%

② 歳出

(単位:円、%)

目	予算現額 ①	支出負担行為済額 ②	支出済額 ③	予算残額 ①-③	執行率		前年同期執行率支出済
					支出負担 ②÷①	支出済 ③÷①	
一般管理費	128,000	24,530	24,530	103,470	19.2%	19.2%	0.0%
財政管理費	43,425,000	21,999,710	20,521,416	22,903,584	50.7%	47.3%	39.0%
元金	3,615,076,000	2,431,635,437	2,431,635,437	1,183,440,563	67.3%	67.3%	48.0%
利子	227,300,000	114,350,150	114,350,150	112,949,850	50.3%	50.3%	47.0%
財政調整基金費	101,284,000	1,162,184	1,162,184	100,121,816	1.1%	1.1%	94.8%
減債基金費	600,425,000	359,629	359,629	600,065,371	0.1%	0.1%	0.1%
基本財産基金費	1,000	903	903	97	90.3%	90.3%	90.3%
ふるさと応援基金費	18,000	6,589	6,589	11,411	36.6%	36.6%	40.1%
上天草市地域振興基金費	770,000	0	0	770,000	0.0%	0.0%	0.0%
予備費	140,858,000	0	0	140,858,000	0.0%	0.0%	0.0%
計	4,729,285,000	2,569,539,132	2,568,060,838	2,161,224,162	54.3%	54.3%	39.6%
歳入歳出差引額	8,464,071,922	-	5,818,559,181	-	-	-	-

(4) 収納事務の状況

収納事務は、概ね適正に行われている。

(5) 契約事務の状況

業務委託に関する契約は、新公会計制度システム業務委託の随意契約1件である。

(6) 補助金交付事務の状況

該当する事務はない。

(7) 財産管理事務の状況

財産及び備品は、概ね適正に管理されている。

(8) その他の状況

特に指摘する事項はない。

(9) 指摘事項及び措置状況

【指摘事項】 繰越明許費は繰越明許費計算書の財源内で執行すべきもの

監理課の予算執行で繰越明許計算書の財源を上回る執行がされている。前回は指摘したが、これは地方自治法第208条「会計年度及びその独立の原則」に違反している。

地方自治法施行令第148条「会計年度経過後の予算の補正の禁止」により、財源不足を生じた場合は新年度において予算を計上して処理すべきであり、財政課の事前チェックを強化し、担当課を指導されたい。

《指摘事項の措置状況》 平成27年2月10日報告

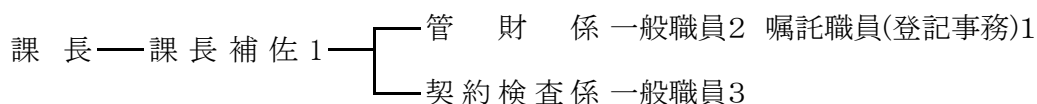
今回の事案は、総事業費のうち補助対象事業費と補助対象外事業費との区分ができておらず、全額を補助対象事業費として誤って予算計上されていた結果、生じたものである。

今回の件を踏まえ、予算計上にあたっては、補助対象事業と補助対象外事業との区別を、査定の段階で担当課に対して確認していくこととする。

また、繰越予算に不足が生じた際に新年度予算の充当で対応できるよう、監理課に限らず全ての事業担当部署に対し、繰越事業の早期執行に努めるよう改めて促していくこととする。

総務企画部 監理課 (平成27年1月8日実施)

(1) 職員配置(平成26年4月1日現在) 一般職員7人 嘱託職員1人



(2) 事務事業の概要

庁舎、土地等の市有財産の取得処分及び維持管理並びに入札及び契約事務等が行われている。

契約の状況

区分		平成24年度	平成25年度	前年度増減	前年度比
委託	契約金額(円)	120,830,850	186,438,000	65,607,150	154.3%
	件数	32	36	4	112.5%
	落札率(%)	95.19%	92.76%	△ 2.01	97.9%
工事	契約金額(円)	2,670,295,215	1,406,961,025	△ 1,263,334,190	52.7%
	件数	138	151	13	109.4%
	落札率(%)	95.46%	96.23%	0.45	100.5%
計	契約金額(円)	2,791,126,065	1,593,399,025	△ 1,197,727,040	57.1%
	件数	170	187	17	110.0%
	落札率(%)	95.59%	95.56%	-95.59%	100.0%

(3) 予算の執行状況(平成26年9月30日現在)

① 歳入

(単位:円、%)

項	予算現額 ①	調定額 ②	収入済額 ③	収入未済額 ②-③	収入率		前年同期収入率調定比
					予算比 ③÷①	調定比 ③÷②	
財産運用収入	10,208,000	13,916,203	3,737,065	10,179,138	36.6%	26.9%	31.4%
財産売払収入	3,030,000	2,170,634	2,170,634	0	71.6%	100.0%	100.0%
雑入	323,000	172,871	169,921	2,950	52.6%	98.3%	99.8%
土木費国庫補助金 (繰越明許)	13,315,000	0	0	0	0.0%	-	-
計	26,876,000	16,259,708	6,077,620	10,182,088	22.6%	37.4%	72.2%

② 歳出

(単位:円、%)

目	予算現額 ①	支出負担行為済額 ②	支出済額 ③	予算残額 ①-③	執行率		前年同期執行率支出済
					支出負担 ②÷①	支出済 ③÷①	
財産管理費	137,430,000	34,166,058	19,913,681	117,516,319	24.9%	14.5%	37.2%
監理費	85,586,000	46,091,519	42,572,664	43,013,336	53.9%	49.7%	44.8%
土地開発基金費	50,000	43,773	43,773	6,227	87.5%	87.5%	87.5%
計	223,066,000	80,301,350	62,530,118	160,535,882	36.0%	28.0%	38.9%
歳入歳出差引額	△ 196,190,000	-	△ 56,452,498	-	-	-	-

(4) 収納事務の状況

土地貸付収入等の過年度収入未済額の収納対策の強化を図りたい。

(5) 契約事務の状況

施設管理等に関する契約は、随意契約21件、入札2件の合計23件が締結されている。また、工事に関する契約では今泉倉庫解体工事等の随意契約1件、入札1件の合計2件となっている。

(6) 補助金交付事務の状況

該当する事務はない。

(7) 財産管理事務の状況

財産管理事務は課の努力により、年々改善されている。引き続き、市民の財産であることを認識し、適正な管理をされたい。

(8) その他の状況

工事の協議書や報告書に、受付印や確認印が押印されていないものが見受けられた。

(9) 指摘事項及び措置状況

【指摘事項】 繰越明許費は繰越明許費計算書の財源内で執行すべきもの

繰越明許計算書の財源を上回る執行がされている。これは地方自治法第208条「会計年度及びその独立の原則」に違反している。

地方自治法施行令第148条「会計年度経過後の予算の補正の禁止」により、財源不足を生じた場合は財政課の指導のもとで、新年度において予算を計上して処理されたい。

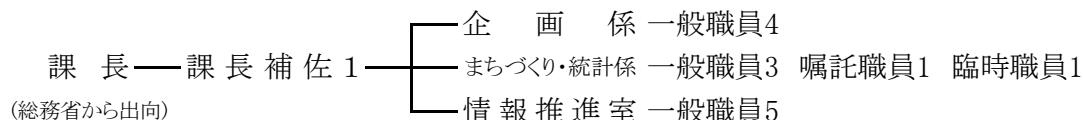
《指摘事項の措置状況》 平成27年3月13日報告

庁舎耐震補強事業の業務委託実施に当たり、耐震工事補助が大幅に減額となり、それに伴う業務委託費も減額となるが、適正な業務委託費を確保するため、国庫補助金額と単独費の支出割合に差が生じ、結果、繰越明許費の単独予算額を超える支出を行ったところ。当初計画の変更があった時点で、繰越明許費の確認を怠り、財源不足についての把握がなされていなかったことが主な要因である。

また、庁舎管理のための業務であることから予算を監理課、補助金の執行を都市整備課、業務実施を建設課が行っており、監理課の業務遂行における責任について曖昧な取り扱いがなされている。今後は、財政課の指導のもとで、法令を遵守し適切な予算執行に努めたい。

総務企画部 企画政策課 (平成26年12月10日実施)

(1) 職員配置(平成26年4月1日現在) 一般職員14人 嘱託職員1人 臨時職員1人



(2) 事務事業の概要

市の総合計画、地域づくり、行政改革及び統計調査等の業務、総合行政システム及び情報系システム等の維持管理が行われている。

(3) 予算の執行状況(平成26年9月30日現在)

【一般会計】

① 歳入

(単位:円、%)

項	予算現額 ①	調定額 ②	収入済額 ③	収入未済額 ②-③	収入率		前年同期収入率調定比
					予算比 ③÷①	調定比 ③÷②	
国庫補助金	12,646,000	0	0	0	0.0%	-	-
県補助金	10,185,000	0	0	0	0.0%	-	-
県委託金	6,238,000	2,989,000	2,779,000	210,000	44.5%	93.0%	100.0%
財産運用収入	247,000	35,787	35,787	0	14.5%	100.0%	100.0%
基金繰入金	209,405,000	0	0	0	0.0%	-	-
雑入	5,885,000	30	30	0	0.0%	100.0%	100.0%
計	244,606,000	3,024,817	2,814,817	210,000	1.2%	93.1%	34.6%

② 歳出

(単位:円、%)

目	予算現額 ①	支出負担行為済額 ②	支出済額 ③	予算残額 ①-③	執行率		前年同期執行率支出済
					支出負担 ②÷①	支出済 ③÷①	
企画費	467,267,000	72,740,702	44,989,386	422,277,614	15.6%	9.6%	16.0%
地域づくり推進事業費	38,394,000	21,037,023	11,912,023	26,481,977	54.8%	31.0%	19.6%
統計調査総務費	12,182,000	4,044,757	4,044,757	8,137,243	33.2%	33.2%	40.2%
所得推計調査費	23,000	23,000	23,000	0	100.0%	100.0%	100.0%
指定統計調査費	6,263,000	1,390,073	1,390,073	4,872,927	22.2%	22.2%	15.7%
まちづくり事業推進基金費	37,000	35,787	35,787	1,213	96.7%	96.7%	79.8%
姫戸地区土地造成基金費	48,000	0	0	48,000	0.0%	0.0%	0.0%
姫戸庁舎建設基金費	147,000	0	0	147,000	0.0%	0.0%	99.5%
上天草高校応援基金費	5,000	0	0	5,000	0.0%	0.0%	90.3%
庁舎建設等基金費	15,000	0	0	15,000	0.0%	0.0%	0.0%
電子計算費	184,045,000	141,524,259	76,500,696	107,544,304	76.9%	41.6%	26.8%
計	708,426,000	240,795,601	138,895,722	569,530,278	34.0%	19.6%	35.8%

(4) 収納事務の状況

収納事務は、概ね適正に行われている。

(5) 契約事務の状況

業務委託では総合行政システム等の随意契約が37件、入札2件の合計39件締結されている。また、工事に関する契約は、松島庁舎兼保健センター外構工事等の入札2件の契約となっている。

(6) 補助金交付事務の状況

補助金交付事務は、概ね適正に行われている。

(7) 財産管理事務の状況

備品は、概ね適正に管理されている。

(8) その他の状況

特に指摘する事項はない。

(9) 指摘事項及び措置状況

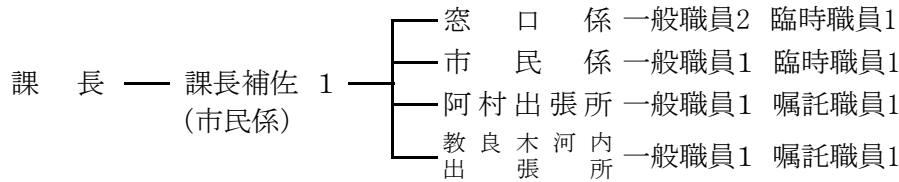
特に指摘する事項はない。

市民生活部 市民窓口課

(平成26年12月15日実施)

(1) 職員配置(平成26年4月1日現在)一般職員7人 嘱託職員2人 臨時職員2人

(阿村・教良木河内出張所含む)



(2) 事務事業の概要

戸籍、住民基本台帳、印鑑登録、税務証明関係、外国人登録、パスポートの申請受付・発行等の事務及び松島庁舎及び保健センターの維持管理が行われている。

また、平成25年4月から窓口業務(市民窓口課・大矢野窓口センター・姫戸統括支所・龍ヶ岳統括支所)の民間委託及び市内郵便局(11か所)で住民票等交付委託事務が行われている。

諸証明及び閲覧事務の取扱状況

区分	平成24年度				平成25年度				前年度増減	
	取扱件数(件)			金額(円)	取扱件数(件)			金額(円)	取扱件数計(件)	金額(円)
	有料	無料	計		有料	無料	計			
戸籍事務関係	7,064	3,828	10,892	4,276,900	5,810	1,795	7,605	3,255,700	△ 3,287	△ 1,021,200
住民基本台帳関係	5,414	1,668	7,082	1,533,800	4,137	182	4,319	1,313,900	△ 2,763	△ 219,900
印鑑証明関係	3,428	10	3,438	1,028,400	3,697	13	3,710	1,109,100	272	80,700
住基カード	0	0	0	0	0	0	0	0	0	0
税務証明関係	2,306	940	3,246	834,990	2,454	1,124	3,578	984,910	332	149,920
計	18,212	6,446	24,658	7,674,090	16,098	3,114	19,212	6,663,610	△ 5,446	△ 1,010,480

(3) 予算の執行状況(平成26年9月30日現在)

① 歳入

(単位:円、%)

項	予算現額 ①	調定額 ②	収入済額 ③	収入未済額 ②-③	収入率		前年同期収入率調定比
					予算比 ③÷①	調定比 ③÷②	
使用料	96,000	96,000	28,300	67,700	29.5%	29.5%	31.6%
手数料	16,417,000	16,477,000	7,548,350	8,928,650	46.0%	45.8%	44.9%
国庫委託金	157,000	157,000	78,000	79,000	49.7%	49.7%	49.4%
県委託金	300,000	0	0	0	0.0%	-	-
雑入	85,000	85,000	53,080	31,920	62.4%	62.4%	45.2%
計	17,055,000	16,815,000	7,707,730	9,107,270	45.2%	45.8%	44.9%

② 歳出

(単位:円、%)

目	予算現額 ①	支出負担行為済額 ②	支出済額 ③	予算残額 ①-③	執行率		前年同期執行率支出済
					支出負担 ②÷①	支出済 ③÷①	
窓口センター費	110,981,000	78,121,936	44,521,074	66,459,926	70.4%	40.1%	48.9%
戸籍住民基本台帳費	41,565,000	17,827,311	17,753,801	23,811,199	42.9%	42.7%	51.5%
支所及び出張所費	11,942,000	3,634,699	3,215,454	8,726,546	30.4%	26.9%	37.8%
計	164,488,000	99,583,946	65,490,329	98,997,671	60.5%	39.8%	49.3%
歳入歳出差引額	△ 147,433,000	-	△ 57,782,599	-	-	-	-

(4) 収納事務の状況

収納事務は、概ね適正に処理されている。

(5) 契約事務の状況

施設管理等に関する契約が、随意契約15件と指名競争入札2件の合計17件締結されている。

(6) 補助金交付事務の状況

該当する事務はない。

(7) 財産管理事務の状況

概ね適正に管理されている。

(8) その他の状況

特に指摘する事項はない。

(9) 指摘事項及び措置状況

特に指摘する事項はない。

市民生活部 環境衛生課

(平成26年12月8日実施)

(1) 職員配置(平成26年4月1日現在) 一般職員7人 嘱託職員5人(内斎場4人含む) 臨時職員2人

課長—課長補佐1—
 環境係一般職員2
 衛生係一般職員3 嘱託職員5(内斎場4) 臨時職員2

(2) 事務事業の概要

環境保全、公害対策、ごみ収集、清掃消毒等の事務及び斎場、ごみ収集施設の維持管理事務が行われている。

斎場の利用状況

区分	22年度	23年度	24年度	25年度	前年度増減	前年度比	
焼却体数(体)	管内	502	447	453	496	43	109.5%
	管外	18	18	19	28	9	147.4%
	計	520	465	472	524	52	111.0%
使用料(円)	7,069,000	6,432,000	6,477,000	7,320,000	843,000	113.0%	
1体当り使用料	13,594	13,832	13,722	13,969	247	101.8%	

(3) 予算の執行状況(平成26年9月30日現在)

【一般会計】

① 歳入

(単位:円、%)

項	予算現額 ①	調定額 ②	収入済額 ③	収入未済額 ②-③	収入率		前年同期収入率調定比
					予算比 ③÷①	調定比 ③÷②	
手数料	14,500,000	0	0	0	0.0%	-	50.3%
県補助金	14,500,000	0	0	0	0.0%	-	-
県委託金	50,000	0	0	0	0.0%	-	-
財産運用収入	19,000	1,710	1,710	0	9.0%	100.0%	100.0%
基金繰入金	2,201,000	0	0	0	0.0%	-	-
雑入	16,239,000	5,505,000	796,825	4,708,175	4.9%	14.5%	50.8%
計	47,509,000	5,506,710	798,535	4,708,175	1.7%	14.5%	50.0%

② 歳出

(単位:円、%)

目	予算現額 ①	支出負担行為済額 ②	支出済額 ③	予算残額 ①-③	執行率		前年同期執行率支出済
					支出負担 ②÷①	支出済 ③÷①	
環境衛生費	78,985,000	37,547,791	34,718,530	44,266,470	47.5%	44.0%	45.0%
清掃総務費	611,359,000	581,907,838	284,636,737	326,722,263	95.2%	46.6%	48.2%
水道費	83,600,000	83,600,000	50,160,000	33,440,000	100.0%	60.0%	60.0%
環境保全基金費	4,520,000	1,710	1,710	4,518,290	0.0%	0.0%	0.0%
計	778,464,000	703,057,339	369,516,977	408,947,023	90.3%	47.5%	47.7%
歳入歳出差引額	△ 730,955,000	-	△ 368,718,442	-	-	-	-

【斎場特別会計】

③ 歳入

(単位:円、%)

項	予算現額 ①	調定額 ②	収入済額 ③	収入未済額 ②-③	収入率		前年同期収入率調定比
					予算比 ③÷①	調定比 ③÷②	
使用料	7,282,000	7,282,000	2,964,000	4,318,000	40.7%	40.7%	43.6%
財産運用収入	13,000	6,011	6,011	0	46.2%	100.0%	61.2%
一般会計繰入金	9,000,000	9,000,000	5,400,000	3,600,000	60.0%	60.0%	60.0%
基金繰入金	8,569,000	0	0	0	0.0%	-	160.0%
繰越金	5,000,000	5,000,771	5,000,771	0	100.0%	100.0%	100.0%
雑入	161,000	112,800	67,920	44,880	42.2%	60.2%	35.6%
計	30,025,000	21,401,582	13,438,702	7,962,880	44.8%	62.8%	61.8%

④ 歳出

(単位:円、%)

目	予算現額 ①	支出負担行為済額 ②	支出済額 ③	予算残額 ①-③	執行率		前年同期執行率支出済
					支出負担 ②÷①	支出済 ③÷①	
一般管理費	24,511,000	9,222,688	6,868,854	17,642,146	37.6%	28.0%	36.6%
基金積立金	3,000,000	0	0	3,000,000	0.0%	0.0%	136.6%
斎場基金費	14,000	6,011	6,011	7,989	42.9%	42.9%	43.2%
予備費	2,500,000	0	0	2,500,000	0.0%	0.0%	0.0%
計	30,025,000	9,228,699	6,874,865	23,150,135	30.7%	22.9%	28.6%
歳入歳出差引額	0	-	6,563,837	-	-	-	-

(4) 収納事務の状況

収納事務は、概ね適正に行われている。

(5) 契約事務の状況

一般廃棄物収集運搬及び分別処理並びに施設管理等に関する契約が、随意契約17件、入札1件の合計18件締結されている。

(6) 補助金交付事務の状況

補助金交付事務は、概ね適正に行われている。

(7) 財産管理事務の状況

財産管理事務の状況は、概ね適正に管理されている。

(8) その他の状況

起案書に決裁日のないものが見受けられた。

(9) 指摘事項及び措置状況

特に指摘する事項はない。

市民生活部 税務課

(平成26年12月12日実施)

(1) 職員配置(平成26年4月1日現在) 一般職員22人 嘱託職員1人

課長	—	課長補佐1	—	市民税係 一般職員6
				固定資産税係 一般職員7 嘱託職員1人
				徴収係 一般職員7

(2) 事務事業の概要

市税、国民健康保険税の賦課、収納、土地字図閲覧、家屋証明の発行等の税務行政全般にわたる事務が行われている。税務証明は、戸籍、住民票、印鑑証明事務と窓口センター等での発行となっている。

税務諸証明及び閲覧等の発行状況(支所、センター、出張所分を除く)

区分	平成24年度				平成25年度				前年度増減	
	取扱件数(件)			金額(円)	取扱件数(件)			金額(円)	取扱件数計(件)	金額(円)
	有料	無料	計		有料	無料	計			
各種証明	0	0	0	0	16	0	16	4,800	16	4,800
閲覧	285	0	285	85,500	0	0	0	0	△ 285	△ 85,500
家屋証明	119	0	119	63,700	0	0	0	0	△ 119	△ 63,700
標識代	18	0	18	5,400	0	0	0	0	△ 18	△ 5,400
コピー代	314	0	314	3,140	0	0	0	0	△ 314	△ 3,140
臨時運行許可	134	0	134	100,500	0	0	0	0	△ 134	△ 100,500
計	870	0	870	258,240	16	0	16	4,800	△ 854	△ 253,440

滞納処分状況

(単位:件)

処分	計	平成25年度					平成24年度処分件数	前年度増減
		物件の内訳						
		不動産	動産	預金	給料	債権		
差押	352	10	91	173	20	58	291	61
参加差押	1	0	0	0	0	1	0	1
交付要求	13	12	0	0	0	1	5	8
公売	107	0	107	0	0	0	36	71
執行停止	39					39	45	△ 6
計	512	22	198	173	20	99	377	135

(3) 予算の執行状況(平成26年9月30日現在)

① 歳入

(単位:円、%)

項	予算現額 ①	調定額 ②	収入済額 ③	収入未済額 ②-③	収入率		前年同期収入率調定比
					予算比 ③÷①	調定比 ③÷②	
市民税	864,113,000	953,600,201	475,195,148	478,405,053	55.0%	49.8%	47.5%
固定資産税	1,043,673,000	1,318,560,324	613,282,190	705,278,134	58.8%	46.5%	43.9%
軽自動車税	65,945,000	72,326,496	64,527,514	7,798,982	97.9%	89.2%	87.4%
市たばこ税	206,484,000	99,806,161	99,806,161	0	48.3%	100.0%	100.0%
鉱産税	33,000	17,900	15,100	2,800	45.8%	84.4%	85.5%
入湯税	22,586,000	13,195,500	11,209,450	1,986,050	49.6%	84.9%	81.8%
ゴルフ場利用税交付金	7,050,000	3,159,275	3,159,275	0	44.8%	100.0%	100.0%
手数料	3,927,000	3,969,000	2,220,000	1,749,000	56.5%	55.9%	61.3%
県委託金	36,000,000	12,530,051	12,530,051	0	34.8%	100.0%	100.0%
延滞金、加算金及び過料	1,600,000	3,000,000	2,712,292	287,708	169.5%	90.4%	73.7%
雑入	107,000	10,533	7,233	3,300	6.8%	68.7%	77.3%
計	2,251,518,000	2,480,175,441	1,284,664,414	1,195,511,027	57.1%	51.8%	49.4%

② 歳出

(単位:円、%)

目	予算現額 ①	支出負担行為済額 ②	支出済額 ③	予算残額 ①-③	執行率		前年同期執行率 支出済
					支出負担 ②÷①	支出済 ③÷①	
税務総務費	120,401,000	61,199,610	55,142,228	65,258,772	50.8%	45.8%	45.3%
徴収費	53,435,000	25,765,138	25,746,358	27,688,642	48.2%	48.2%	49.8%
計	173,836,000	86,964,748	80,888,586	92,947,414	50.0%	46.5%	46.0%
歳入歳出差引額	2,077,682,000	-	1,203,775,828	-	-	-	-

(4) 収納事務の状況

財源確保及び公平化を図るためにも税の更なる徴収強化に努められたい。

(5) 契約事務の状況

地籍管理システム保守業務委託料等に関する契約が、随意契約6件、入札1件の合計7件が締結されている。

(6) 補助金交付事務の状況

補助金(負担金等)交付事務は、概ね適正に行われている。

(7) 財産管理事務の状況

財産管理事務の状況は、概ね適正に管理されている。

(8) その他の状況

特に指摘することはない。

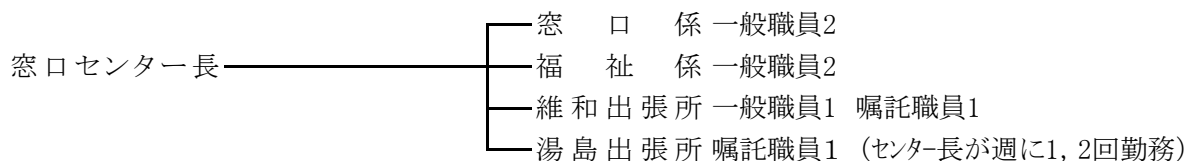
(9) 指摘事項及び措置状況

特に指摘することはない。

市民生活部 大矢野窓口センター (平成26年12月8日実施)

(1) 職員配置(平成26年4月1日現在) 一般職員6人 嘱託職員2人

(維和出張所・湯島出張所含む)



(2) 事務事業の概要

戸籍、住民基本台帳、印鑑登録、国民健康保険等の事務及び税務証明関係、福祉関係並びに各課等との連絡事務が行われている。平成25年4月から窓口業務の民間委託が行われている。

諸証明及び閲覧事務の取扱状況

区 分	平成24年度				平成25年度				前年度増減	
	取扱件数(件)			金額(円)	取扱件数(件)			金額(円)	取扱件数計(件)	金額(円)
	有料	無料	計		有料	無料	計			
戸籍事務関係	4,439	446	4,885	2,563,050	6,196	4,142	10,338	3,697,300	1,757	1,134,250
住民基本台帳関係	6,583	434	7,017	1,974,900	8,021	1,458	9,479	2,416,900	1,438	442,000
印鑑証明関係	6,405	29	6,434	1,921,500	6,471	39	6,510	1,941,300	66	19,800
住基カード	26	1	27	13,000	0	0	0	0	△ 26	△ 13,000
税務証明関係	3,435	2,496	5,931	1,031,500	5,014	2,419	7,433	1,804,730	1,579	773,230
計	20,888	3,406	24,294	7,503,950	25,702	8,058	33,760	9,860,230	4,814	2,356,280

(3) 予算の執行状況(平成26年9月30日現在)

① 歳入

(単位:円、%)

項	予算現額 ①	調定額 ②	収入済額 ③	収入未済額 ②-③	収入率		前年同期収入率調定比
					予算比 ③÷①	調定比 ③÷②	
使用料	5,000	4,500	4,500	0	90.0%	100.0%	100%
雑入	6,000	5,000	1,670	3,330	27.8%	33.4%	71%
計	11,000	9,500	6,170	3,330	56.1%	64.9%	85%

② 歳出

(単位:円、%)

目	予算現額 ①	支出負担行為済額 ②	支出済額 ③	予算残額 ①-③	執行率		前年同期執行率支出済
					支出負担 ②÷①	支出済 ③÷①	
窓口センター費	52,473,000	25,885,829	25,884,922	26,588,078	49.3%	49.3%	47.1%
支所及び出張所費	3,970,000	1,708,947	1,627,837	2,342,163	43.0%	41.0%	38.9%
計	56,443,000	27,594,776	27,512,759	28,930,241	48.9%	48.7%	48.6%
歳入歳出差引額	△ 56,432,000	-	△ 27,506,589	-	-	-	-

(4) 収納事務の状況

収納事務は概ね適正に行われている。

(5) 契約事務の状況

該当する事務はない。

(6) 補助金交付事務の状況

該当する事務はない。

(7) 財産管理事務の状況

備品は、概ね適正に管理されている。

(8) その他の状況

特に指摘する事項はない。

(9) 指摘事項及び措置状況

【指摘事項】 収入金の取り扱いを厳重に行われたい。

湯島出張所において、証明書等の発行件数が少ないため、1ヵ月分の収入金を月末にまとめて金融機関に納めている状況である。収納事務の不正防止のため、半月に1回、週に1回など短い期間で納められたい。

《指摘事項の措置状況》 平成27年2月10日報告

証明書の発行件数が少ないため、1ヵ月分の収入金を月末にまとめて金融機関に納めている状況にある。不正等を防止するため月2回、1日から15日までの分、16日から月末までの分を納付することといたします。

市民生活部 姫戸統括支所

(平成26年11月25日実施)

(1) 職員配置(平成26年4月1日現在) 一般職員3人

支所長—————市民係一般職員2

(2) 事務事業の概要

戸籍、住民基本台帳、印鑑登録、国民健康保険、老人保健及び介護保険等の事務の他、本庁各課等との連絡調整が行われている。平成25年4月から窓口業務の民間委託が行われている。

諸証明及び閲覧事務の取扱状況

区 分	平成24年度				平成25年度				前年度増減	
	取扱件数(件)			金額(円)	取扱件数(件)			金額(円)	取扱件数計(件)	金額(円)
	有料	無料	計		有料	無料	計			
戸籍事務関係	924	31	955	513,950	896	41	937	514,550	△ 18	600
住民基本台帳関係	974	6	980	292,800	1,044	1	1,045	315,000	65	22,200
印鑑証明関係	1,209	0	1,209	362,700	1,089	0	1,089	326,700	△ 120	△ 36,000
税務証明等関係	744	370	1,114	233,600	826	328	1,154	261,300	40	27,700
計	3,851	407	4,258	1,403,050	3,855	370	4,225	1,417,550	△ 33	14,500

(3) 予算の執行状況(平成26年9月30日現在)

① 歳入

(単位:円、%)

項	予算現額 ①	調定額 ②	収入済額 ③	収入未済額 ②-③	収入率		前年同期収入率調定比
					予算比 ③÷①	調定比 ③÷②	
雑入	30,000	30,000	21,520	8,480	71.7%	71.7%	62.1%
計	30,000	30,000	21,520	8,480	71.7%	71.7%	62.1%

② 歳出

(単位:円、%)

目	予算現額 ①	支出負担行為済額 ②	支出済額 ③	予算残額 ①-③	執行率		前年同期執行率支出済
					支出負担 ②÷①	支出済 ③÷①	
支所及び出張所費	37,019,000	18,575,214	17,885,862	19,133,138	50.2%	48.3%	43.7%
計	37,019,000	18,575,214	17,885,862	19,133,138	50.2%	48.3%	43.7%
歳入歳出差引額	△ 36,989,000	-	△ 17,864,342	-	-	-	-

(4) 収納事務の状況

収納事務は概ね適正に行われている。

(5) 契約事務の状況

施設管理委託に係る契約2件が、随意契約により締結されている。

(6) 補助金交付事務の状況

該当する事務はない。

(7) 財産管理事務の状況

備品、公有財産は、概ね適正に管理されている。

(8) その他の状況

特に指摘する事項はない。

(9) 指摘事項及び措置状況

特に指摘する事項はない。

市民生活部 龍ヶ岳統括支所

(平成26年11月25日実施)

(1) 職員配置(平成26年4月1日現在) 一般職員6人(樋島・大道出張所含む)

支 所 長	—	—	市 民 係 一般職員3
		—	樋 島 出 張 所 一般職員1
		—	大 道 出 張 所 一般職員1

(2) 事務事業の概要

戸籍、住民基本台帳、印鑑登録、国民健康保険、老人保健及び介護保険等の事務の他、本庁各課等との連絡調整が行われている。平成25年4月から窓口業務の民間委託が行われている。

① 諸証明及び閲覧事務の取扱状況

区 分	平成24年度				平成25年度				前年度増減	
	取扱件数(件)			金額(円)	取扱件数(件)			金額(円)	取扱件数計 (件)	金額(円)
	有料	無料	計		有料	無料	計			
戸籍事務関係	1,560	52	1,612	959,200	1,297	80	1,377	764,950	△ 235	△ 194,250
住民基本台帳関係	2,098	0	2,098	630,200	1,672	13	1,685	501,600	△ 413	△ 128,600
印鑑証明関係	1,772	8	1,780	531,600	1,553	8	1,561	465,900	△ 219	△ 65,700
税務証明関係	1,085	369	1,454	349,200	855	402	1,257	359,400	△ 197	10,200
海事事務証明関係	11	49	60	21,450	13	55	68	25,350	8	3,900
計	6,526	478	7,004	2,491,650	5,390	558	5,948	2,117,200	△ 1,056	△ 374,450

(3) 予算の執行状況(平成26年9月30日現在)

① 歳 入

(単位:円、%)

項	予算現額 ①	調定額 ②	収入済額 ③	収入未済額 ②-③	収入率		前年同期収入 率調定比
					予算比 ③÷①	調定比 ③÷②	
雑入	10,000	20,000	12,300	7,700	123.0%	61.5%	65.6%
計	10,000	20,000	12,300	7,700	123.0%	61.5%	65.6%

② 歳 出

(単位:円、%)

目	予算現額 ①	支出負担行 為済額 ②	支出済額 ③	予算残額 ①-③	執行率		前年同期執行 率支出済
					支出負担 ②÷①	支出済 ③÷①	
支所及び出張所費	68,287,000	35,708,757	30,081,810	38,205,190	52.3%	44.1%	46.9%
計	68,287,000	35,708,757	30,081,810	38,205,190	52.3%	44.1%	46.9%
歳入歳出差引額	△ 68,277,000	-	△ 30,069,510	-	-	-	-

(4) 収納事務の状況

収納事務は、概ね適正に行われている。

(5) 契約事務の状況

施設管理委託に係る契約5件が、随意契約により締結されている。

(6) 補助金交付事務の状況

該当する事務はない。

(7) 財産管理事務の状況

備品、公有財産は、概ね適正に管理されている。

(8) その他の状況

特に指摘する事項はない。

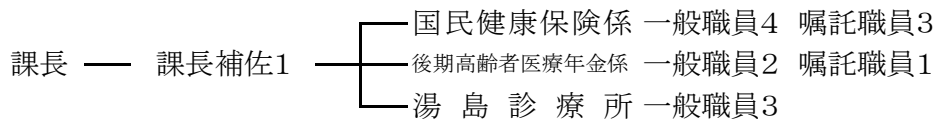
(9) 指摘事項及び措置状況

特に指摘する事項はない。

健康福祉部 保健課

(平成26年12月19日実施)

(1) 職員配置(平成26年4月1日現在) 一般職員11人 嘱託職員4人



(2) 事務事業の概要

国民健康保険、後期高齢者医療、各種検診予防接種及び国民年金等の事務が行われている。また、湯島診療所を統轄している。

(3) 予算の執行状況(平成26年9月30日現在)

【一般会計】

① 歳入

(単位:円、%)

項	予算現額 ①	調定額 ②	収入済額 ③	収入未済額 ②-③	収入率		前年同期収入率調定比
					予算比 ③÷①	調定比 ③÷②	
国庫負担金	12,740,000	0	0	0	0.0%	-	-
国庫補助金	3,254,000	0	0	0	0.0%	-	-
国庫委託金	7,890,000	4,922,000	3,443,000	1,479,000	43.6%	70.0%	69.9%
県負担金	224,987,000	0	0	0	0.0%	-	-
計	248,871,000	4,922,000	3,443,000	1,479,000	1.4%	70.0%	64.0%

② 歳出

(単位:円、%)

目	予算現額 ①	支出負担行為済額 ②	支出済額 ③	予算残額 ①-③	執行率		前年同期執行率支出済
					支出負担 ②÷①	支出済 ③÷①	
社会福祉総務費	468,120,000	279,975,000	279,975,000	188,145,000	59.8%	59.8%	60.0%
国民年金事務費	11,764,000	5,242,632	5,176,398	6,587,602	44.6%	44.0%	39.5%
老人医療給付費	31,000	30,780	30,780	220	99.3%	99.3%	139.5%
後期高齢者医療費	708,914,000	418,609,030	370,047,740	338,866,260	59.0%	52.2%	52.2%
保健衛生総務費	180,481,000	90,557,048	90,557,048	89,923,952	50.2%	50.2%	46.3%
病院費	334,898,000	187,484,000	187,484,000	147,414,000	56.0%	56.0%	56.7%
計	1,704,208,000	981,898,490	933,270,966	770,937,034	57.6%	54.8%	52.3%
歳入歳出差引額	△ 1,455,337,000	-	△ 929,827,966	-	-	-	-

【国民健康保険特別会計】

③ 歳入

(単位:円、%)

項	予算現額 ①	調定額 ②	収入済額 ③	収入未済額 ②-③	収入率		前年同期収入率調定比
					予算比 ③÷①	調定比 ③÷②	
国民健康保険税	771,302,000	1,154,717,187	327,456,548	827,260,639	42.5%	28.4%	27.1%
手数料	550,000	550,000	248,818	301,182	45.2%	45.2%	49.1%
国庫負担金	951,768,000	862,122,236	432,080,000	430,042,236	45.4%	50.1%	80.7%
国庫補助金	467,543,000	424,660,000	128,166,000	296,494,000	27.4%	30.2%	30.0%
県負担金	28,864,000	6,204,000	6,204,000	0	21.5%	100.0%	50.0%
県補助金	277,075,000	0	0	0	0.0%	-	-
療養給付費交付金	225,622,000	222,335,000	92,646,000	129,689,000	41.1%	41.7%	41.7%
前期高齢者交付金	944,391,000	935,331,650	389,723,650	545,608,000	41.3%	41.7%	36.4%
共同事業交付金	630,937,000	251,661,133	251,661,133	0	39.9%	100.0%	100.0%
財産運用収入	185,000	185,405	185,405	0	100.2%	100.0%	100.0%
一般会計繰入金	467,381,000	279,975,000	279,975,000	0	59.9%	100.0%	100.0%
繰越金	417,372,000	417,372,846	417,372,846	0	100.0%	100.0%	100.0%
延滞金	1,000,000	3,000,000	2,196,957	803,043	219.7%	73.2%	64.7%
受託事業収入	3,414,000	87,880	8,722	79,158	0.3%	9.9%	97.5%
雑入	4,188,000	2,238,829	2,116,389	122,440	50.5%	94.5%	99.1%
計	5,191,592,000	4,560,441,166	2,330,041,468	2,230,399,698	44.9%	51.1%	51.3%

④ 歳出

(単位:円、%)

項	予算現額 ①	支出負担行為済額 ②	支出済額 ③	予算残額 ①-③	執行率		前年同期執行率支出済
					支出負担 ②÷①	支出済 ③÷①	
総務管理費	15,916,000	7,718,964	7,718,964	8,197,036	48.5%	48.5%	49.6%
徴税費	673,000	216,902	216,902	456,098	32.2%	32.2%	31.1%
療養諸費	2,901,503,000	1,182,351,062	1,182,351,062	1,719,151,938	40.7%	40.7%	41.8%
高額療養諸費	365,133,000	186,026,820	186,026,820	179,106,180	50.9%	50.9%	48.6%
出産育児諸費	21,000,000	5,185,200	5,023,852	15,976,148	24.7%	23.9%	30.8%
葬祭諸費	1,300,000	580,000	460,000	840,000	44.6%	35.4%	27.7%
後期高齢者支援金	563,131,000	260,179,495	216,818,495	346,312,505	46.2%	38.5%	36.4%
前期高齢者納付金等	691,000	199,889	167,889	523,111	28.9%	24.3%	37.0%
老人保健拠出金	35,000	24,334	24,334	10,666	69.5%	69.5%	96.6%
介護納付金	280,861,000	131,571,365	109,643,365	171,217,635	46.8%	39.0%	41.7%
共同事業拠出金	648,599,000	313,243,897	257,525,811	391,073,189	48.3%	39.7%	40.5%
保健事業費	5,588,000	2,315,132	2,312,332	3,275,668	41.4%	41.4%	43.3%
健康保持増進事業費	6,245,000	1,097,920	1,070,620	5,174,380	17.6%	17.1%	16.5%
特定健康診査等事業費	23,936,000	4,161,951	4,138,725	19,797,275	17.4%	17.3%	11.3%
公債費	135,000	0	0	135,000	0.0%	0.0%	0.0%
諸費	38,249,000	36,793,055	36,793,055	1,455,945	96.2%	96.2%	94.5%
基金費	186,000	185,405	185,405	595	99.7%	99.7%	99.6%
繰出金	13,638,000	0	0	13,638,000	0.0%	0.0%	0.0%
予備費	304,773,000	0	0	304,773,000	0.0%	0.0%	0.0%
計	5,191,592,000	2,131,851,391	2,010,477,631	3,181,114,369	41.1%	38.7%	39.7%
歳入歳出差引額	0	-	319,563,837	-	-	-	-

【診療所特別会計】

⑤ 歳入

(単位:円、%)

項	予算現額 ①	調定額 ②	収入済額 ③	収入未済額 ②-③	収入率		前年同期収入率調定比
					予算比 ③÷①	調定比 ③÷②	
事業収入	44,174,000	44,174,000	14,987,468	29,186,532	33.9%	33.9%	36.6%
手数料	22,000	22,000	20,520	1,480	93.3%	93.3%	54.9%
県補助金	3,670,000	0	0	0	0.0%	-	-
一般会計繰入金	23,266,000	13,960,000	13,960,000	0	60.0%	100.0%	100.0%
繰越金	1,950,000	1,950,181	1,950,181	0	100.0%	100.0%	100.0%
雑入	1,450,000	1,459,000	206,480	1,252,520	14.2%	14.2%	22.3%
市債	2,900,000	0	0	0	0.0%	-	-
計	77,432,000	61,565,181	31,124,649	30,440,532	40.2%	50.6%	52.9%

⑥ 歳出

(単位:円、%)

目	予算現額 ①	支出負担行為済額 ②	支出済額 ③	予算残額 ①-③	執行率		前年同期執行率支出済
					支出負担 ②÷①	支出済 ③÷①	
一般管理費	38,554,000	20,169,516	18,214,419	20,339,581	52.3%	47.2%	44.5%
研究研修費	852,000	285,627	285,627	566,373	33.5%	33.5%	30.5%
医療費	35,681,000	20,203,644	16,012,890	19,668,110	56.6%	44.9%	38.3%
元金	621,000	309,431	309,431	311,569	49.8%	49.8%	49.8%
利子	47,000	24,012	24,012	22,988	51.1%	51.1%	51.1%
予備費	1,677,000	0	0	1,677,000	0.0%	0.0%	0.0%
計	77,432,000	40,992,230	34,846,379	42,585,621	52.9%	45.0%	41.0%
歳入歳出差引額	0	-	△ 3,721,730	-	-	-	-

【後期高齢者医療特別会計】

⑦ 歳入

(単位:円、%)

項	予算現額 ①	調定額 ②	収入済額 ③	収入未済額 ②-③	収入率		前年同期収入率調定比
					予算比 ③÷①	調定比 ③÷②	
後期高齢者医療保険料	212,627,000	214,265,342	98,447,200	115,818,142	46.3%	45.9%	46.4%
手数料	100,000	100,000	21,700	78,300	21.7%	21.7%	24.7%
一般会計繰入金	157,872,000	94,528,000	94,528,000	0	59.9%	100.0%	100.0%
繰越金	2,394,000	2,394,767	2,394,767	0	100.0%	100.0%	100.0%
償還金及び還付加算金	716,000	126,600	126,600	0	17.7%	100.0%	100.0%
計	373,709,000	311,414,709	195,518,267	115,896,442	52.3%	62.8%	62.4%

⑧ 歳出

(単位:円、%)

目	予算現額 ①	支出負担行為済額 ②	支出済額 ③	予算残額 ①-③	執行率		前年同期執行率支出済
					支出負担 ②÷①	支出済 ③÷①	
一般管理費	3,862,000	2,745,295	2,745,295	1,116,705	71.1%	71.1%	73.8%
徴収費	369,000	0	0	369,000	0.0%	0.0%	48.0%
後期高齢者医療広域連合納付金	365,455,000	66,454,100	66,454,100	299,000,900	18.2%	18.2%	18.6%
はり灸費	913,000	305,900	298,900	614,100	33.5%	32.7%	30.5%
保険料還付金	667,000	198,400	198,400	468,600	29.7%	29.7%	9.4%
還付加算金	49,000	0	0	49,000	0.0%	0.0%	0.0%
予備費	2,394,000	0	0	2,394,000	0.0%	0.0%	0.0%
計	373,709,000	69,703,695	69,696,695	304,012,305	18.7%	18.6%	19.1%
歳入歳出差引額	0	-	125,821,572	-	-	-	-

(4) 収納事務の状況

過年度分の後期高齢者医療保険料の収納に努められたい。

(5) 契約事務の状況

業務委託契約は、特定保健指導業務委託等の随意契約2件が締結されている。

(6) 補助金交付事務の状況

補助金交付事務は、概ね適正に事務処理されている。

(7) 財産管理事務の状況

備品は、概ね適正に管理されている。

(8) その他の状況

特に指摘する事項はない。

(9) 指摘事項及び措置状況

特に指摘する事項はない。

健康福祉部 健康づくり推進課 (平成26年12月19日実施)

(1) 職員配置(平成26年4月1日現在) 一般職員12人 嘱託職員7人

課長 — 課長補佐1 —

- 母子保健係 一般職員3 嘱託職員3
- 成人保健係 一般職員3 嘱託職員3
- 健康増進係 一般職員4 嘱託職員1

(2) 事務事業の概要

市民の健康づくりを推進するため、健康増進係、成人保健係、母子保健の3分野に分かれ、事務や検診が行われている。

(3) 予算の執行状況(平成26年9月30日現在)

【一般会計】

① 歳入

(単位:円、%)

項	予算現額 ①	調定額 ②	収入済額 ③	収入未済額 ②-③	収入率		前年同期収入率調定比
					予算比 ③÷①	調定比 ③÷②	
負担金	166,000	51,960	6,720	45,240	4.0%	12.9%	-
国庫負担金	2,802,000	0	0	0	0.0%	-	-
県負担金	1,402,000	0	0	0	0.0%	-	-
県補助金	2,766,000	0	0	0	0.0%	-	-
雑入	102,000	63,250	63,250	0	62.0%	100.0%	-
国庫補助金(繰越明許)	3,950,000	3,950,000	0	3,950,000	0.0%	0.0%	-
県補助金(繰越明許)	3,950,000	0	0	0	0.0%	-	-
計	7,238,000	115,210	69,970	45,240	1.0%	60.7%	-

② 歳出

(単位:円、%)

目	予算現額 ①	支出負担行為済額 ②	支出済額 ③	予算残額 ①-③	執行率		前年同期執行率支出済
					支出負担 ②÷①	支出済 ③÷①	
保健衛生総務費	39,406,000	11,681,082	9,524,318	29,881,682	29.6%	24.2%	-
予防費	118,807,000	40,370,992	21,472,454	97,334,546	34.0%	18.1%	-
計	158,213,000	52,052,074	30,996,772	127,216,228	32.9%	19.6%	-
歳入歳出差引額	△ 150,975,000	-	△ 30,926,802	-	-	-	-

(4) 収納事務の状況

収納事務は、概ね適正に行われている。

(5) 契約事務の状況

業務委託契約は、上天草市食生活改善事業等の随意契約3件が締結されている。

(6) 補助金交付事務の状況

補助金交付事務は、概ね適正に事務処理されている。

(7) 財産管理事務の状況

備品は、概ね適正に管理されている。

(8) その他の状況

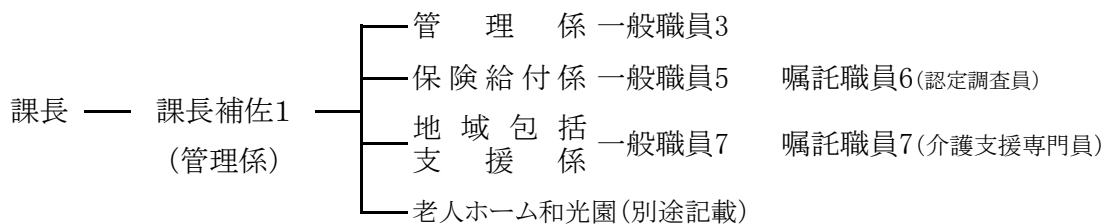
特に指摘する事項はない。

(9) 指摘事項及び措置状況

特に指摘する事項はない。

健康福祉部 高齢者ふれあい課 (平成26年12月15日実施)

(1) 職員配置(平成26年4月1日現在) 一般職員17人 嘱託職員13人



(2) 事務事業の概要

保健給付、介護サービス及びケアマネージャー等の介護保険法及び高齢者福祉に関する事務が行われている。

(3) 予算の執行状況(平成26年9月30日現在)

【一般会計】

① 歳入

(単位:円、%)

項	予算現額 ①	調定額 ②	収入済額 ③	収入未済額 ②-③	収入率		前年同期収入率調定比
					予算比 ③÷①	調定比 ③÷②	
負担金	14,753,000	12,669,870	5,110,670	7,559,200	34.6%	40.3%	35.3%
使用料	36,000	36,000	600	35,400	1.7%		-
国庫補助金	6,162,000	0	0	0	0.0%	-	-
県補助金	3,430,000	0	0	0	0.0%	-	-
財産運用収入	134,000	78,175	78,175	0	58.3%	100.0%	90.6%
特別会計繰入金	14,649,000	0	0	0	0.0%	-	-
基金繰入金	498,000	0	0	0	0.0%	-	-
雑入	26,407,000	331,550	34,272	297,278	0.1%	10.3%	50.7%
計	66,069,000	13,115,595	5,223,717	7,891,878	7.9%	39.8%	35.6%

② 歳出

(単位:円、%)

目	予算現額 ①	支出負担行為済額 ②	支出済額 ③	予算残額 ①-③	執行率		前年同期執行率支出済
					支出負担 ②÷①	支出済 ③÷①	
諸費	344,000	343,440	343,440	560	99.8%	99.8%	-
社会福祉総務費	615,235,000	355,220,855	355,360,170	259,874,830	57.7%	57.8%	10.7%
社会福祉施設費	33,345,000	25,932,951	13,100,351	20,244,649	77.8%	39.3%	41.0%
老人福祉費	71,775,000	34,460,976	34,080,103	37,694,897	48.0%	47.5%	45.8%
地域福祉基金費	135,000	78,175	78,175	56,825	57.9%	57.9%	57.8%
計	720,834,000	416,036,397	402,962,239	317,871,761	57.7%	55.9%	16.3%
歳入歳出差引額	△ 654,765,000	-	△ 397,738,522	-	-	-	-

【介護保険特別会計】

③ 歳入

(単位:円、%)

項	予算現額 ①	調定額 ②	収入済額 ③	収入未済額 ②-③	収入率		前年同期収入率調定比
					予算比 ③÷①	調定比 ③÷②	
介護保険料	560,835,000	563,034,725	268,221,505	294,813,220	47.8%	47.6%	47.5%
手数料	100,000	100,000	42,800	57,200	42.8%	42.8%	99.5%
国庫負担金	590,630,000	560,000,000	279,997,000	280,003,000	47.4%	50.0%	48.7%
国庫補助金	365,433,000	308,710,000	205,807,000	102,903,000	56.3%	66.7%	66.7%
支払基金交付金	984,779,000	1,007,065,000	419,618,000	587,447,000	42.6%	41.7%	41.7%
県負担金	503,640,000	488,531,308	222,055,000	266,476,308	44.1%	45.5%	44.2%
県補助金	16,051,000	0	0	0	0.0%	-	-
財産運用収入	183,000	146,724	146,724	0	80.2%	100.0%	100.0%
一般会計繰入金	483,953,000	483,953,000	289,723,000	194,230,000	59.9%	59.9%	-
繰越金	101,698,000	101,697,691	101,697,691	0	100.0%	100.0%	100.0%
延滞金、加算金及び過料	1,000	0	0	0	0.0%	-	-
雑入	26,752,000	15,815,406	11,222,931	4,592,475	42.0%	71.0%	0.0%
計	3,634,055,000	3,529,053,854	1,798,531,651	1,730,522,203	49.5%	51.0%	48.5%

④ 歳出

(単位:円、%)

項	予算現額 ①	支出負担行為済額 ②	支出済額 ③	予算残額 ①-③	執行率		前年同期執行率支出済
					支出負担 ②÷①	支出済 ③÷①	
総務管理費	5,457,000	3,309,680	3,290,004	2,166,996	60.7%	60.3%	49.8%
徴収費	500,000	142,022	138,173	361,827	28.4%	27.6%	60.7%
介護認定審査会費	38,885,000	23,550,174	16,816,414	22,068,586	60.6%	43.2%	42.6%
計画策定委員会費	2,849,000	1,844,984	164,504	2,684,496	64.8%	5.8%	0.0%
地域包括支援センター運営事業費	21,840,000	9,213,625	8,296,862	13,543,138	42.2%	38.0%	41.0%
介護サービス等諸費	2,822,537,000	1,165,372,119	1,165,372,119	1,657,164,881	41.3%	41.3%	39.9%
介護予防サービス等諸費	262,439,000	101,987,872	101,987,872	160,451,128	38.9%	38.9%	38.5%
その他諸費	3,612,000	1,391,400	1,391,400	2,220,600	38.5%	38.5%	35.6%
高額介護サービス費	80,123,000	30,108,085	30,108,085	50,014,915	37.6%	37.6%	39.6%
特定入所者介護サービス等費	188,666,000	72,449,810	72,449,810	116,216,190	38.4%	38.4%	38.5%
高額医療合算介護サービス等費	9,612,000	422,579	422,579	9,189,421	4.4%	4.4%	15.1%
基金積立金	183,000	146,724	146,724	36,276	80.2%	80.2%	85.1%
償還金及び還付加算金	24,190,000	4,300,703	4,282,603	19,907,397	17.8%	17.7%	74.4%
繰出金	14,649,000	0	0	14,649,000	0.0%	0.0%	0.0%
介護予防事業費	21,738,000	9,781,979	591,106	21,146,894	45.0%	2.7%	8.2%
包括的支援事業・任意事業費	70,921,000	28,920,555	7,467,973	63,453,027	40.8%	10.5%	13.9%
予備費	65,854,000	0	0	65,854,000	0.0%	0.0%	0.0%
計	3,634,055,000	1,452,942,311	1,412,926,228	2,221,128,772	40.0%	38.9%	38.5%
歳入歳出差引額	0	-	385,605,423	-	-	-	-

(4) 収納事務の状況

介護保険料滞納者へのサービスの制限について徹底的に周知を図り、徴収並びに滞納対策に努められたい。

(5) 契約事務の状況

①業務委託に関する契約は、介護予防プラン作成等の随意契約22件、内施設の指定管理委託1件(老人福祉センター4か所)が締結されている。

②起案文書に決裁日等の記載漏れが見受けられた。

(6) 補助金交付事務の状況

補助金実績報告書には受付印を押印し、活動状況写真等の添付を指導されたい。

(7) 財産管理事務の状況

備品は、概ね適正に管理されている。

(8) その他の状況

特に指摘する事項はない

(9) 指摘事項及び措置状況

特に指摘する事項はない

健康福祉部 老人ホーム「和光園」 (平成26年12月11日実施)

(1) 職員配置(平成26年4月1日現在) 一般職員11人 嘱託職員8人 臨時職員1人

施設長	生活相談員 一般職員1	看護師
	事務員 一般職員1	(臨時職員1人)
	支援員 一般職員5	嘱託職員4人
	栄養士 一般職員1	
	給食技師 一般職員2	嘱託職員4人

(2) 事務事業の概要

和光園の入所者数は、45名(市内39名、市外6名)となっている。(平成26年4月1日現在)

(3) 予算の執行状況(平成26年9月30日現在)

【一般会計】

① 歳入

(単位:円、%)

節別	予算現額 ①	調定額 ②	収入済額 ③	収入未済額 ②-③	収入率		前年同期収入率調定比
					予算比 ③÷①	調定比 ③÷②	
社会福祉費雑入	13,922,000	4,756,572	4,756,572	0	34.2%	100.0%	97.3%
計	13,922,000	4,756,572	4,756,572	0	34.2%	100.0%	97.3%

(項)社会福祉費 (目)社会福祉施設費

(単位:円、%)

節別	予算現額 ①	支出負担行為済額 ②	支出済額 ③	予算残額 ①-③	執行率		前年同期執行率支出済
					支出負担 ②÷①	支出済 ③÷①	
報酬	15,048,000	5,748,000	5,748,000	9,300,000	38.2%	38.2%	41.3%
給料	40,073,000	19,856,153	19,856,153	20,216,847	49.5%	49.5%	50.7%
職員手当等	29,825,000	13,417,613	13,417,613	16,407,387	45.0%	45.0%	47.0%
共済費	14,369,000	6,756,863	6,756,863	7,612,137	47.0%	47.0%	48.3%
賃金	1,623,000	660,757	660,757	962,243	40.7%	40.7%	35.3%
需用費	29,427,000	13,152,364	12,193,129	17,233,871	44.7%	41.4%	39.5%
役務費	1,511,000	762,054	532,014	978,986	50.4%	35.2%	33.7%
委託料	9,926,000	8,168,525	2,561,713	7,364,287	82.3%	25.8%	39.1%
使用料及び賃借料	455,000	221,734	198,281	256,719	48.7%	43.6%	44.2%
原材料費	10,000	0	0	10,000	0.0%	0.0%	0.0%
備品購入費	1,687,000	122,013	122,013	1,564,987	7.2%	7.2%	48.4%
負担金補助及び交付金	446,000	297,400	57,400	388,600	66.7%	12.9%	12.7%
扶助費	2,686,000	949,316	949,316	1,736,684	35.3%	35.3%	42.8%
公課費	100,000	67,800	67,800	32,200	67.8%	67.8%	-
計	147,186,000	70,180,592	63,121,052	84,064,948	47.7%	42.9%	48.8%
歳入歳出差引額	△ 133,264,000	-	△ 58,364,480	-	-	-	-

(4) 収納事務の状況

①他市町村から和光園に入所されている措置費事務は、概ね適正に行われている。

②入所者の預金通帳及び現金出納帳並びに領収書(別途保管)は、概ね適正に管理されている。今後も、入所者からの預りものであるので、管理には十分な注意をお願いしたい。

(5) 契約事務の状況

施設管理等に関する契約9件が随意契約により締結されている。

(6) 補助金交付事務の状況

該当する事務はない。

(7) 財産管理事務の状況

備品は、概ね適正に管理されている。

(8) その他の状況

特に指摘すべき事項はない。

(9) 指摘事項及び措置状況

特に指摘すべき事項はない。

健康福祉部 福祉課(福祉事務所)

(平成26年12月15日実施)

(1) 職員配置(平成26年4月1日現在) 一般職員32人 嘱託職員27人 臨時職員1人

福祉事務所

(所長は健康福祉部長兼務)

課長 課長補佐1

- 子育て支援係 一般職員4 嘱託職員2
- 障がい福祉係 一般職員3 嘱託職員1 臨時職員1
- 生活支援係 一般職員7 嘱託職員1
- 保育園4園 一般職員14 嘱託職員21
- こども未来館 一般職員2 嘱託職員2

(2) 事務事業の概要

福祉事務所が設置され生活保護、子育て支援及び障がい福祉等の事務が行われている。

生活保護費の状況

区分	24年度			25年度			前年度増減		
	世帯	人員	金額 (円)	世帯	人員	金額 (円)	世帯	人員	金額 (円)
生活扶助	147	204	98,314,244	156	223	108,231,114	9	19	9,916,870
住宅扶助	75	98	15,448,035	80	109	16,041,615	5	11	593,580
教育扶助	6	9	1,145,040	6	11	1,403,796	0	2	258,756
介護扶助	32	33	3,913,787	39	40	5,441,699	7	7	1,527,912
医療扶助	140	178	266,857,955	152	198	218,899,676	12	20	△ 47,958,279
出産扶助	2	2	742,000	2	2	549,590	0	0	△ 192,410
生業扶助	4	4	1,153,623	4	4	617,163	0	0	△ 536,460
葬祭扶助	2	2	376,000	6	6	660,070	4	4	284,070
施設事務費	4	4	9,760,243	3	3	8,338,612	△ 1	△ 1	△ 1,421,631
計	152	199	397,710,927	185	257	360,183,335	33	58	△ 37,527,592
生活保護率 (千分比)	15.68	8.00	-	17.08	9.06	-	1.40	1.06	-

※世帯・人数の計は実数である。

(3) 予算の執行状況(平成26年9月30日現在)

※保育園含む

① 歳入

(単位:円、%)

項	予算現額 ①	調定額 ②	収入済額 ③	収入未済額 ②-③	収入率		前年同期収入率調定比
					予算比 ③÷①	調定比 ③÷②	
負担金	144,009,000	152,731,770	66,291,340	86,440,430	46.0%	43.4%	83.6%
手数料	24,000	24,000	12,400	11,600	51.7%	51.7%	42.0%
国庫負担金	1,322,676,000	1,114,791,500	588,622,650	526,168,850	44.5%	52.8%	61.5%
国庫補助金	193,295,000	125,572,000	103,394,000	22,178,000	53.5%	82.3%	-
国庫委託金	70,000	0	0	0	0.0%	-	0.0%
県負担金	391,910,000	206,360,541	58,388,041	147,972,500	14.9%	28.3%	45.0%
県補助金	146,491,000	3,399,000	0	3,399,000	0.0%	0.0%	0.0%
県委託金	364,000	0	0	0	0.0%	-	0.0%
財産運用収入	981,000	953,315	402,836	550,479	41.1%	42.3%	42.3%
貸付金元利収入	60,000	60,000	30,000	30,000	50.0%	50.0%	25.0%
雑入	2,336,000	3,522,009	1,634,224	1,887,785	70.0%	46.4%	37.7%
県補助金(繰越明許)	2,689,200	2,689,200	0	2,689,200	0.0%	0.0%	-
計	2,204,905,200	1,610,103,335	818,775,491	791,327,844	37.1%	50.9%	59.9%

② 歳出

(単位:円、%)

目	予算現額 ①	支出負担行為済額 ②	支出済額 ③	予算残額 ①-③	執行率		前年同期執行率支出済
					支出負担 ②÷①	支出済 ③÷①	
社会福祉総務費	188,189,000	112,060,948	85,240,825	102,948,175	59.5%	45.3%	46.7%
障害者福祉費	773,117,000	379,867,583	327,106,738	446,010,262	49.1%	42.3%	46.6%
諸費	149,890,000	108,502,559	107,722,224	42,167,776	72.4%	71.9%	-
児童福祉総務費	31,565,000	4,740,471	2,058,149	29,506,851	15.0%	6.5%	16.4%
児童措置費	1,242,137,000	617,268,577	588,100,560	654,036,440	49.7%	47.3%	41.3%
児童手当費	460,171,000	165,744,675	165,245,709	294,925,291	36.0%	35.9%	32.5%
母子父子福祉費	183,134,000	120,146,872	116,618,872	66,515,128	65.6%	63.7%	63.7%
特別児童扶養手当費	72,000	44,753	44,753	27,247	62.2%	62.2%	21.4%
子ども医療費	66,705,000	25,752,550	25,752,550	40,952,450	38.6%	38.6%	38.3%
生活保護総務費	8,568,000	2,455,643	1,810,980	6,757,020	28.7%	21.1%	20.7%
扶助費	386,980,000	226,504,652	216,143,159	170,836,841	58.5%	55.9%	39.2%
災害救助費	2,050,000	0	0	2,050,000	0.0%	0.0%	6.8%
社会福祉振興基金費	24,000	7,836	7,836	16,164	32.7%	32.7%	32.6%
善意基金費	13,000	0	0	13,000	0.0%	0.0%	0.0%
篤志福祉増進基金費	2,000	0	0	2,000	0.0%	0.0%	0.0%
計	3,492,617,000	1,763,097,119	1,635,852,355	1,856,764,645	50.5%	46.8%	42.3%
歳入歳出差引額	△ 1,287,711,800	-	△ 817,076,864	-	-	-	-

(4) 収納事務の状況

保育料の滞納については個々に滞納整理簿を作成し整備されている。今後も滞納徴収の強化に努められたい。

(5) 契約事務の状況

①業務委託は、放課後児童健全育成事業等の随意契約18件が締結されている。

②起案文書に決裁日の記載漏れが見受けられた。

(6) 補助金交付事務の状況

補助金交付事務は、概ね適正に行なわれている。

(7) 財産管理事務の状況

備品は、概ね適正に管理されている。

(8) その他の状況

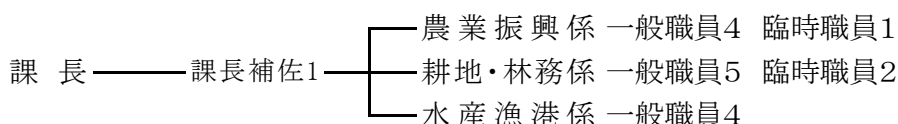
特に指摘する事項はない。

(9) 指摘事項及び措置状況

特に指摘する事項はない。

経済振興部 農林水産課 (平成26年12月8日実施)

(1) 職員配置(平成26年4月1日現在) 一般職員15人 臨時職員3人



(2) 事務事業の概要

農業振興、耕地・林務に関する事務が行われている。水産の振興に関する事務、漁港基盤整備事業、農林水産施設災害復旧事業及び水産施設の維持管理が行われている。

(3) 予算の執行状況(平成26年9月30日現在)

① 歳入

(単位:円、%)

項	予算現額 ①	調定額 ②	収入済額 ③	収入未済額 ②-③	収入率		前年同期収入率 調定比
					予算比 ③÷①	調定比 ③÷②	
分担金	4,186,000	0	0	0	0.0%	-	0.0%
使用料	1,453,000	1,145,798	14,298	1,131,500	1.0%	1.2%	8.6%
手数料	45,000	0	0	0	0.0%	-	-
県負担金	11,865,000	0	0	0	0.0%	-	-
県補助金	208,449,000	500,000	0	500,000	0.0%	0.0%	0.0%
県委託金	3,596,000	0	0	0	0.0%	-	-
財産運用収入	322,000	0	0	0	0.0%	-	-
貸付金元利収入	0	0	0	0	-	-	50.0%
雑入	27,087,000	151,610	121,610	30,000	0.4%	80.2%	64.4%
県補助金(繰越明許)	132,142,000	54,075,000	0	54,075,000	0.0%	0.0%	0.0%
計	389,145,000	55,872,408	135,908	55,736,500	0.0%	0.2%	0.5%

② 歳出

(単位:円、%)

目	予算現額 ①	支出負担行為 済額 ②	支出済額 ③	予算残額 ①-③	執行率		前年同期執行率 支出済
					支出負担 ②÷①	支出済 ③÷①	
農業総務費	100,588,000	48,905,963	48,905,963	51,682,037	48.6%	48.6%	55.7%
農業振興費	61,416,000	35,448,273	22,479,253	38,936,747	57.7%	36.6%	4.7%
畜産業費	2,247,000	2,217,800	217,800	2,029,200	98.7%	9.7%	5.8%
農地費	79,666,000	17,946,614	5,821,541	73,844,459	22.5%	7.3%	7.8%
農道維持費	7,997,000	3,002,705	2,835,705	5,161,295	37.5%	35.5%	2.4%
施設監理費	48,954,000	22,439,140	9,515,168	39,438,832	45.8%	19.4%	23.7%
土地改良施設適正化 事業費	31,617,000	7,207,800	5,933,400	25,683,600	22.8%	18.8%	29.0%
林業総務費	147,000	145,000	99,000	48,000	98.6%	67.3%	67.3%
林業振興費	54,054,000	7,172,860	5,825,200	48,228,800	13.3%	10.8%	5.1%
水産業総務費	4,703,000	2,292,046	2,292,046	2,410,954	48.7%	48.7%	17.8%
水産振興費	25,173,000	21,012,821	411,821	24,761,179	83.5%	1.6%	2.8%
漁港管理費	7,998,000	3,862,588	2,206,111	5,791,889	48.3%	27.6%	25.3%
漁港建設費	333,512,000	5,728,482	4,279,554	329,232,446	1.7%	1.3%	1.8%
単独災害復旧費	8,588,000	1,621,000	0	8,588,000	18.9%	0.0%	5.8%
農業用施設等災害復旧費	23,500,000	2,235,600	0	23,500,000	9.5%	0.0%	0.0%
林業施設等災害復旧費	870,000	0	0	870,000	0.0%	0.0%	0.0%
治山施設災害復旧費	2,100,000	0	0	2,100,000	0.0%	0.0%	-
計	793,130,000	181,238,692	110,822,562	682,307,438	22.9%	14.0%	18.5%
歳入歳出差引額	△ 403,985,000	-	△ 110,686,654	-	-	-	-

(4) 収納事務の状況

ほ場整備等農業費分担金の収入未済額については、全額収納できるよう努力されたい。

(5) 契約事務の状況

50万円を超える業務委託は、漂着物運搬処分業務委託等の随意契約12件、入札7件の合計19件が締結されている。また、130万円を超える工事に関する契約は、排水機場真空ポンプ修繕等の随意契約1件、入札26件の合計27件が締結されている。

(6) 補助金交付事務の状況

実績報告書の収支決算書には、領収書の写しを添付させられたい。

(7) 財産管理事務の状況

財産及び備品、基金台帳は、概ね適正に整備されている。

(8) その他の状況

特に指摘する事項はない。

(9) 指摘事項及び措置状況

特に指摘する事項はない。

経済振興部 産業雇用創出課

(平成26年12月18日実施)

(1) 職員配置(平成26年4月1日現在) 一般職員9人 嘱託職員2人

課長 — 課長補佐 1 —

└─	企業誘致・産業支援係	一般職員4 嘱託職員2
	6次産業化推進係	一般職員3

(2) 事務事業の概要

平成25年4月に農林水産課のブランド推進室と企業誘致課及び商工観光課の商工振興係を統合し、新たに産業雇用創出課が設置され、企業誘致の拡充と地場産業の支援の強化及び6次産業化の推進が行われている。

(3) 予算の執行状況(平成26年9月30日現在)

歳入

(単位:円、%)

項	予算現額 ①	調定額 ②	収入済額 ③	収入未済額 ②-③	収入率		前年同期収入率調定比
					予算比 ③÷①	調定比 ③÷②	
使用料	24,000	19,200	19,200	0	80.0%	100.0%	100.0%
手数料	220,000	220,000	92,730	127,270	42.2%	42.2%	38.7%
国庫補助金	195,600,000	0	0	0	0.0%	-	-
県補助金	50,318,000	0	0	0	0.0%	-	-
貸付金元利収入	28,332,000	8,332,000	4,166,000	4,166,000	14.7%	50.0%	-
雑入	7,717,000	123,000	61,500	61,500	0.8%	50.0%	50.0%
計	282,211,000	8,694,200	4,339,430	4,354,770	1.5%	49.9%	44.9%

歳出

(単位:円、%)

目	予算現額 ①	支出負担行為済額 ②	支出済額 ③	予算残額 ①-③	執行率		前年同期執行率支出済
					支出負担 ②÷①	支出済 ③÷①	
農業振興費	21,367,000	13,715,328	6,785,354	14,581,646	64.2%	31.8%	38.7%
商工総務費	71,956,000	34,938,311	34,938,311	37,017,689	48.6%	48.6%	64.0%
商工振興費	499,091,000	303,572,634	170,238,969	328,852,031	60.8%	34.1%	-
計	592,414,000	352,226,273	211,962,634	380,451,366	59.5%	35.8%	68.5%
歳入歳出差引額	△ 310,203,000	△ 343,532,073	△ 207,623,204	-	-	-	-

(4) 収納事務の状況

収納事務は、概ね適正に行われている。

(5) 契約事務の状況

①業務委託は、農林水産物ブランド化推進等の随意契約16件、入札2件の合計18件が締結されている。

②委託事業の事業完了報告書等に受付印漏れが見受けられた。

(6) 補助金交付事務の状況

補助金交付事務は、概ね適正に行なわれている。

(7) 財産管理事務の状況

備品等は、概ね適正に管理されている。

(8) その他の状況

特に指摘する事項はない。

(9) 指摘事項及び措置状況

特に指摘する事項はない。

経済振興部 観光おもてなし課 (平成26年12月10日実施)

(1) 職員配置(平成26年4月1日現在) 一般職員7人 嘱託職員7人 臨時職員2人

課長—課長補佐1—
 (観光振興係) — 観光総務係 一般職員3 嘱託職員1 臨時職員2
 — 観光振興係 一般職員2
 — 天草四郎メモリアルホール(別途記載 嘱託職員6)

(2) 事務事業の概要

観光物産の振興、祭やトレッキング等の各種イベントの開催及び天草四郎メモリアルホール等施設の管理運営等が行われている。

①-1 施設の利用状況

(単位:人)

施設名	22年度	23年度	24年度	25年度	前年度増減	前年度比
西目海水浴場	2,406	2,991	3,336	3,418	82	102.5%
天草四郎メモリアルホール	46,313	56,132	46,366	43,684	△ 2,682	94.2%
計	48,719	59,123	49,702	47,102	△ 2,600	94.8%

①-2 施設の利用状況(指定管理者)

松島展望休憩所、樋合海水浴場(H18.4.1～)

小島公園キャンプ場他4施設(H20.4.1～)

スパ・タラソ天草(H21.4.1～)

(単位:人)

施設名	22年度	23年度	24年度	25年度	前年度増減	前年度比
松島展望休憩所	31,105	31,072	30,204	30,201	△ 3	100.0%
樋合海水浴場	20,976	17,200	19,763	20,738	975	104.9%
小島公園キャンプ場	1,074	927	1,166	1,463	297	125.5%
諏訪公園キャンプ場	1,535	1,129	1,536	2,204	668	143.5%
白嶽森林公園	1,731	1,863	1,910	1,894	△ 16	99.2%
龍ヶ岳山頂自然公園	1,634	1,499	1,668	1,641	△ 27	98.4%
ミュージアム天文台	1,439	1,283	1,625	1,583	△ 42	97.4%
スパ・タラソ天草	240,313	236,139	206,238	195,812	△ 10,426	94.9%
計	299,807	291,112	264,110	255,536	△ 8,574	96.8%

(3) 予算の執行状況(平成26年9月30日現在)

【一般会計】

① 歳入

(単位:円、%)

項	予算現額 ①	調定額 ②	収入済額 ③	収入未済額 ②-③	収入率		前年同期収入率調定比
					予算比 ③÷①	調定比 ③÷②	
使用料	1,312,000	1,786,500	504,230	1,282,270	38.4%	28.2%	82.1%
県補助金	11,783,000	0	0	0	0.0%	-	-
県委託金	1,338,000	0	0	0	0.0%	-	-
財産運用収入	1,046,000	1,361,327	326,034	1,035,293	31.2%	23.9%	63.6%
雑入	2,234,000	328,730	186,900	141,830	8.4%	56.9%	28.2%
計	17,713,000	3,476,557	1,017,164	2,459,393	5.7%	29.3%	73.6%

② 歳出

(単位:円、%)

目	予算現額 ①	支出負担行為済額 ②	支出済額 ③	予算残額 ①-③	執行率		前年同期執行率 支出済
					支出負担 ②÷①	支出済 ③÷①	
商工総務費	52,576,000	25,946,040	25,946,040	26,629,960	49.3%	49.3%	48.1%
観光費	241,777,000	168,376,092	90,733,167	151,043,833	69.6%	37.5%	32.7%
計	294,353,000	194,322,132	116,679,207	177,673,793	66.0%	39.6%	34.6%
歳入歳出差引額	△ 276,640,000	-	△ 115,662,043	-	-	-	-

(4) 収納事務の状況

収納事務は、概ね適正に行われている。

(5) 契約事務の状況

①業務委託契約は、指定管理委託6件の他、各イベント等に関する随意契約52件、入札1件の合計53件が締結されている。また、工事に関する契約は、海岸駐車場街灯設置の随意契約1件が締結されている。

②起案文書に決裁日等の記載漏れが見受けられた。

(6) 補助金交付事務の状況

補助金交付事務は、概ね適正に行なわれている。

(7) 財産管理事務の状況

備品及び公有財産は、概ね適正に管理されている。

(8) その他の状況

特に指摘する事項はない。

(9) 指摘事項及び措置状況

特に指摘する事項はない。

(1) 職員配置(平成26年4月1日現在) 嘱託職員6人

観光おもてなし課長 — 館長1 — アテンダント(嘱託職員6)
(特別職)

(2) 事務事業の概要

天草島原の乱を題材に「歴史認識のテーマ館」として、周辺施設及び隣接市町村等と連携し観光客の招致宣伝活動が行われている。

① 施設の利用状況

区分	22年度	23年度	24年度	25年度	前年度増減	前年度比
入館者数 人	46,313	56,132	46,631	43,684	△ 2,947	93.7%
入館料 円	24,046,968	29,481,681	24,614,440	22,474,927	△ 2,139,513	91.3%
売店貸付収 円	180,000	120,000	-	180,000	-	-
1人当り入館料 円	519	525	528	514	△ 13	97.5%

(3) 予算の執行状況(平成26年9月30日現在)

【天草四郎メモリアルホール特別会計】

① 歳入

(単位:円、%)

項	予算現額 ①	調定額 ②	収入済額 ③	収入未済額 ②-③	収入率		前年同期収入率調定比
					予算比 ③÷①	調定比 ③÷②	
事業収入	24,409,000	24,409,000	11,113,276	13,295,724	45.5%	45.5%	47.1%
繰越金	760,000	760,196	760,196	0	100.0%	100.0%	100.0%
財産運用収入	182,000	180,000	75,000	105,000	41.2%	41.7%	41.7%
財産売払収入	59,000	60,000	16,755	43,245	28.4%	27.9%	33.1%
雑入	1,101,000	1,045,200	277,884	767,316	25.2%	26.6%	25.5%
一般会計繰入金	5,023,000	0	0	0	0.0%	-	-
基金繰入金	2,906,000	0	0	0	0.0%	-	-
計	34,440,000	26,454,396	12,243,111	14,211,285	35.5%	46.3%	50.7%

② 歳出

(単位:円、%)

目	予算現額 ①	支出負担行為済額 ②	支出済額 ③	予算残額 ①-③	執行率		前年同期執行率支出済
					支出負担 ②÷①	支出済 ③÷①	
一般管理費	28,333,000	13,667,880	9,854,709	18,478,291	48.2%	34.8%	40.2%
施設整備費	6,102,000	1,926,720	0	6,102,000	31.6%	0.0%	-
基金	3,000	0	0	3,000	0.0%	0.0%	0.0%
予備費	2,000	0	0	2,000	0.0%	0.0%	0.0%
計	34,440,000	15,594,600	9,854,709	24,585,291	45.3%	28.6%	37.4%
歳入歳出差引額	0	-	2,388,402	-	-	-	-

(4) 収納事務の状況

収納事務は、概ね適正に行われている。

(5) 契約事務の状況

契約事務は観光おもてなし課において行われている。施設管理委託等の契約が、随意契約により8件締結されている。

(6) 補助金交付事務の状況

該当する事務はない。

(7) 財産管理事務の状況

備品及び公有財産は、概ね適正に管理されている。

(8) その他の状況

特に指摘する事項はない。

(9) 指摘事項及び措置状況

特に指摘する事項はない。

建設部 建設課

(平成26年12月19日実施)

(1) 職員配置(平成26年4月1日現在) 一般職員13人 嘱託職員1人 臨時職員3人

課長—課長補佐1—
 ┌ 管理係 一般職員3 嘱託職員1 臨時職員3
 ├ 工務1係 一般職員4
 └ 工務2係 一般職員4

(2) 事務事業の概要

道路、橋梁、港湾、海岸等の建設及び維持管理と公共土木施設災害復旧事業等が行われている。

(3) 予算の執行状況(平成26年9月30日現在)

【一般会計】

① 歳入

(単位:円、%)

項	予算現額 ①	調定額 ②	収入済額 ③	収入未済額 ②-③	収入率		前年同期収 入率調定比
					予算比 ③÷①	調定比 ③÷②	
使用料	11,467,000	11,250,573	8,456,029	2,794,544	73.7%	75.2%	65.0%
国庫負担金	9,071,000	0	0	0	0.0%	-	-
国庫補助金	76,360,000	0	0	0	0.0%	-	-
県委託金	1,788,000	0	0	0	0.0%	-	0.0%
基金繰入金	10,000,000	0	0	0	0.0%	-	-
雑入	150,000	435,861	349,219	86,642	232.8%	80.1%	32.6%
国庫補助金(繰越明許分)	182,413,000	0	0	0	0.0%	-	-
国庫補助金(事故繰越分)	11,000,000	11,000,000	11,000,000	0	100.0%	100.0%	-
計	291,249,000	11,686,434	8,805,248	2,881,186	3.0%	75.3%	63.9%

② 歳出

(単位:円、%)

目	予算現額 ①	支出負担行 為済額 ②	支出済額 ③	予算残額 ①-③	執行率		前年同期執 行率支出済
					支出負担 ②÷①	支出済 ③÷①	
財産管理費	5,076,000	794,000	534,000	4,542,000	15.6%	10.5%	16.8%
土木総務費	335,875,000	173,306,629	171,163,898	164,711,102	51.6%	51.0%	20.9%
道路維持費	65,137,000	16,060,238	8,894,267	56,242,733	24.7%	13.7%	32.5%
道路新設改良費	104,125,000	60,803,040	1,254,000	102,871,000	58.4%	1.2%	0.0%
橋梁維持費	59,971,000	211,383	198,035	59,772,965	0.4%	0.3%	0.5%
道路舗装費	57,500,000	19,960,979	2,193,679	55,306,321	34.7%	3.8%	5.5%
河川管理費	3,200,000	1,764,800	549,800	2,650,200	55.2%	17.2%	18.1%
港湾管理費	16,960,000	9,307,351	4,341,008	12,618,992	54.9%	25.6%	21.5%
港湾建設費	25,800,000	6,500,000	0	25,800,000	25.2%	0.0%	0.0%
海岸保全費	4,000,000	0	0	4,000,000	0.0%	0.0%	-
道路災害復旧費	21,162,000	3,331,900	1,530,100	19,631,900	15.7%	7.2%	6.1%
法定外公共物災害復旧費	3,220,000	0	0	3,220,000	0.0%	0.0%	0.0%
計	702,026,000	292,040,320	190,658,787	511,367,213	41.6%	27.2%	11.5%
歳入歳出差引額	△ 410,777,000	-	△ 181,853,539	-	-	-	-

【物揚場造成事業特別会計】

③ 歳入

(単位:円、%)

項	予算現額 ①	調定額 ②	収入済額 ③	収入未済額 ②-③	収入率		前年同期収 入率調定比
					予算比 ③÷①	調定比 ③÷②	
使用料	3,613,000	3,613,442	491,113	3,122,329	13.6%	13.6%	42.9%
一般会計繰入金	6,920,000	3,460,000	3,460,000	0	50.0%	-	-
繰越金	100,000	100,004	100,004	0	100.0%	100.0%	100.0%
計	10,633,000	7,173,446	4,051,117	3,122,329	38.1%	56.5%	45.5%

④ 歳出

(単位:円、%)

目	予算現額 ①	支出負担行 為済額 ②	支出済額 ③	予算残額 ①-③	執行率		前年同期執 行率支出済
					支出負担 ②÷①	支出済 ③÷①	
元金	9,734,000	4,834,916	4,834,916	4,899,084	49.7%	49.7%	49.6%
利子	710,000	386,654	386,654	323,346	54.5%	54.5%	54.2%
予備費	189,000	0	0	189,000	0.0%	0.0%	0.0%
計	10,633,000	5,221,570	5,221,570	5,411,430	49.1%	49.1%	49.6%
歳入歳出差引額	0	-	△ 1,170,453	-	-	-	-

(4) 収納事務の状況

収納事務は概ね適正に行われている。

(5) 契約事務の状況

50万円を超える業務委託は、市道環状東線道路改良設計委託等の随意契約4件、入札7件の合計11件が締結されている。また、130万円を超える工事に関する契約は、市道環状西1号線道路改良工事等の随意契約1件、入札64件の合計65件が締結されている。

(6) 補助金交付事務の状況

補助金交付事務は、概ね適正に行われている。

(7) 財産管理事務の状況

該当する事務はない。

(8) その他の状況

起案書の決裁日漏れが見受けられた。

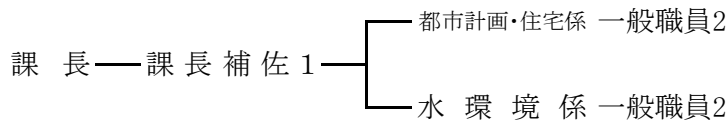
(9) 指摘事項及び措置状況

特に指摘する事項はない。

建設部 都市整備課

(平成26年12月19日実施)

(1) 職員配置(平成26年4月1日現在) 一般職員6人



(2) 事務事業の概要

市営住宅、都市計画等の建設及び維持管理、合併浄化槽等関係事務と下水道の建設、運営管理及び終末処理場の維持管理等の事務が行われている。

市営住宅の管理状況(平成26年4月1日現在)

団地名	構造等		木造平屋		木造2階		簡易耐火平屋		簡易耐火2階		中層耐火2階		中層耐火3階		中層耐火4階		計		1戸当り面積(m ²)	建設年度
	棟数	戸数	棟数	戸数	棟数	戸数	棟数	戸数	棟数	戸数	棟数	戸数	棟数	戸数	棟数	戸数	棟数	戸数		
大矢野町	荒木	4	4	2	4	2	8	1	4								9	20	33.6m ² ~68.31m ²	昭和40~62年度
	池の迫			1	4												1	4	70.8m ²	平成5年度
	弓田	2	2														2	2	33.6m ²	昭和40年度
	計	6	6	3	8	2	8	1	4	0	0	0	0	0	0	0	12	26		
松島町	赤松	2	2														2	2	32.23m ² ~37.19m ²	昭和38年度
	新古園					3	12										3	12	31.5m ²	昭和43年度
	今村							1	4								1	4	68.69m ²	昭和55年度
	宮の前					4	16	1	4								5	20	34.97m ² ~46.24m ²	昭和47~48年度
	本郷			2	4												2	4	71.21m ²	昭和61年度
	園田							1	2								1	2	68.94m ²	昭和61年度
	阿村							2	8								2	8	63.81m ² ~68.94m ²	昭和61~62年度
	古園							2	4								2	4	71.21m ²	昭和63年度
計	2	2	2	4	7	28	7	22	0	0	0	0	0	0	0	18	56			
姫戸町	牟田							1	4			2	24				3	28	42.81m ² ~77.64m ²	昭和49~平成4年度
	二間戸							9	40								9	40	42.81m ² ~60.12m ²	昭和49~53年度
	計	0	0	0	0	0	0	10	44	0	0	2	24	0	0	12	68			
龍ヶ岳町	下貫							3	18					1	16	4	34	39.05m ² ~49.57m ²	昭和47~49年度	
	脇浦							2	12							2	12	49.57m ²	昭和49年度	
	宮本												1	16	1	16	45.91m ²	昭和49年度		
	小屋河内							4	24							4	24	41.65m ² ~49.57m ²	昭和49年度	
	東浦							2	12							2	12	49.57m ²	昭和49年度	
	赤崎							1	6							1	6	49.57m ²	昭和49年度	
	樋島							4	20							4	20	41.65m ²	昭和49年度	
	下桶川											2	12			2	12	66.37m ²	平成元年度	
計	0	0	0	0	0	0	16	92	0	0	2	12	2	32	20	136				
合計	8	8	5	12	9	36	34	162	0	0	4	36	2	32	62	286				

公共下水道事業の施設整備状況

区 分		事業認可	対象事業認可整備状況	進捗率	
事業年度(計画)		昭和50年度～平成29年度	平成25年度末	-	
処理 区域	面積	188 ^{ヘクタール}	182 ^{ヘクタール}	96.8%	
	対象者	4,810人	5,081人	-	
事業 内容	下水管敷設延長	-	45.6km	-	
	ポンプ場箇所数	-	-	-	
	終末処理 場	処理方式	オキシデーションディッチ	オキシデーションディッチ	-
		箇所数	1箇所	1箇所	100.0%
		処理能力	3,000m ³ /日	3,000m ³ /日	-
		年間総汚水処理量	-	455,690m ³ /年	-
年間汚泥処分量		-	295m ³ /年	-	

(3) 予算の執行状況(平成26年9月30日現在)

【一般会計】

① 歳入

(単位:円、%)

項	予算現額 ①	調定額 ②	収入済額 ③	収入未済額 ②-③	収入率		前年同期収入率調定比
					予算比 ③÷①	調定比 ③÷②	
使用料	39,953,000	20,579,400	17,926,700	2,652,700	44.9%	87.1%	62.2%
手数料	39,000	39,000	10,500	28,500	26.9%	26.9%	22.6%
国庫補助金	17,360,000	0	0	0	0.0%	-	-
県補助金	12,160,000	0	0	0	0.0%	-	-
県委託金	200,000	0	0	0	0.0%	-	-
財産運用収入	21,000	70,170	0	70,170	0.0%	0.0%	-
計	69,733,000	20,688,570	17,937,200	2,751,370	25.7%	86.7%	62.1%

② 歳出

目	予算現額 ①	支出負担行為済額 ②	支出済額 ③	予算残額 ①-③	執行率		前年同期執行率支出済
					支出負担 ②÷①	支出済 ③÷①	
環境衛生費	36,540,000	16,588,600	8,378,600	28,161,400	45.4%	22.9%	21.4%
コミュニティプラント費	19,447,000	11,428,709	8,500,883	10,946,117	58.8%	43.7%	44.6%
都市計画総務費	29,160,000	12,682,840	12,469,955	16,690,045	43.5%	42.8%	41.9%
公園管理費	2,862,000	2,738,516	1,067,179	1,794,821	95.7%	37.3%	41.8%
住宅管理費	6,764,000	3,399,056	2,945,068	3,818,932	50.3%	43.5%	47.7%
住宅建設費	29,665,000	18,268,200	896,400	28,768,600	61.6%	3.0%	3.3%
計	124,438,000	65,105,921	34,258,085	90,179,915	52.3%	27.5%	28.5%
歳入歳出差引額	△ 54,705,000	-	△ 16,320,885	-	-	-	-

【公共下水道事業特別会計】

③ 歳入

(単位:円、%)

項	予算現額 ①	調定額 ②	収入済額 ③	収入未済額 ②-③	収入率		前年同期収入率調定比
					予算比 ③÷①	調定比 ③÷②	
国庫補助金	50,790,000	0	0	0	0.0%	-	-
分担金	3,133,000	3,148,042	2,840,368	307,674	90.7%	90.2%	85.7%
使用料	56,329,000	34,929,629	23,109,414	11,820,215	41.0%	66.2%	66.5%
一般会計繰入金	204,586,000	105,593,000	105,593,000	0	51.6%	100.0%	100.0%
市債	88,900,000	0	0	0	0.0%	-	-
繰越金	8,074,000	8,074,348	8,074,348	0	100.0%	100.0%	100.0%
雑入	19,000	40,668	40,668	0	214.0%	100.0%	100.0%
県補助金	2,000,000	0	0	0	0.0%	-	-
国庫補助金(繰越明許)	17,707,800	0	0	0	0.0%	-	-
市債(繰越明許)	14,300,000	0	0	0	0.0%	-	-
繰越金(繰越明許)	188,200	188,200	188,200	0	100.0%	100.0%	100.0%
計	446,027,000	151,973,887	139,845,998	12,127,889	31.4%	92.0%	78.3%

④ 歳出

(単位:円、%)

目	予算現額 ①	支出負担行為済額 ②	支出済額 ③	予算残額 ①-③	執行率		前年同期執行率支出済
					支出負担 ②÷①	支出済 ③÷①	
下水道建設費	95,381,000	80,037,966	1,317,966	94,063,034	83.9%	1.4%	0.0%
下水道総務管理費	37,298,000	9,173,815	8,826,321	28,471,679	24.6%	23.7%	47.8%
処理場維持管理費	48,455,000	36,803,228	18,692,148	29,762,852	76.0%	38.6%	38.8%
管路維持管理費	4,433,000	1,565,980	1,195,288	3,237,712	35.3%	27.0%	33.1%
元金	176,370,000	87,280,685	87,280,685	89,089,315	49.5%	49.5%	49.5%
利子	44,320,000	22,280,791	22,280,791	22,039,209	50.3%	50.3%	50.5%
予備費	7,574,000	0	0	7,574,000	0.0%	0.0%	0.0%
下水道建設費(繰越明許)	32,196,000	32,196,000	0	32,196,000	100.0%	0.0%	24.2%
計	446,027,000	269,338,465	139,593,199	306,433,801	60.4%	31.3%	39.3%
歳入歳出差引額	0	-	252,799	-	-	-	-

(4) 収納事務の状況

市営住宅使用料等については、本人や保証人に催告状を送付する等、更なる滞納徴収強化を図りたい。

(5) 契約事務の状況

施設管理等に関する業務委託契約は、随意契約25件、入札4件の合計29件が締結されている。また、工事に関する契約は、市営団地改修等の入札5件の締結となっている。

(6) 補助金交付事務の状況

補助金交付事務は、概ね適正に行われている。

(7) 財産管理事務の状況

備品は、概ね適正に管理されている。

(8) その他の状況

起案書の決裁日漏れが見受けられた。

(9) 指摘事項及び措置状況

特に指摘する事項はない。

会 計 課 (平成26年12月18日実施)

(1) 職員配置(平成26年4月1日現在) 一般職員5人 臨時職員1人

会計管理者 (会計課長) ——— 課長補佐1 ——— 会 計 係 一般職員3 臨時職員1

(2) 事務事業の概要

一般会計、特別会計及び歳入歳出外現金等の出納整理、決算の調整をはじめ有価証券等の保管管理が行われている。

(3) 予算の執行状況(平成26年9月30日現在)

① 歳入

(単位:円、%)

項	予算現額 ①	調定額 ②	収入済額 ③	収入未済額 ②-③	収入率		前年同期収入率調定比
					予算比 ③÷①	調定比 ③÷②	
市預金利子	1,050,000	497,212	497,212	0	47.4%	100.0%	100.0%
計	1,050,000	497,212	497,212	0	47.4%	100.0%	100.0%

② 歳出

(単位:円、%)

項	予算現額 ①	支出負担行為済額 ②	支出済額 ③	予算残額 ①-③	執行率		前年同期執行率支出済
					支出負担 ②÷①	支出済 ③÷①	
会計管理費	45,736,000	22,268,949	22,244,574	23,491,426	48.7%	48.6%	52.0%
計	45,736,000	22,268,949	22,244,574	23,491,426	48.7%	48.6%	52.0%
歳入歳出差引額	△ 44,686,000	—	△ 21,747,362	—	—	—	—

(4) 収納事務の状況

収納事務は、概ね適正に行われている。

(5) 契約事務の状況

該当する事務はない。

(6) 補助金交付事務の状況

該当する事務はない。

(7) 財産管理事務の状況

基金、有価証券及び出資証券等は、概ね適正に管理されている。

(8) その他の状況

特に指摘する事項はない。

(9) 指摘事項及び措置状況

【指摘事項】 予算の適正な執行のため関連する規則の見直しを含めた整備を早急に行われたい。

前回は指摘したが、予算の適正な執行の指針となる上天草市会計事務規則及び物品管理規則が未だに見直されていない、早急に整備されたい。

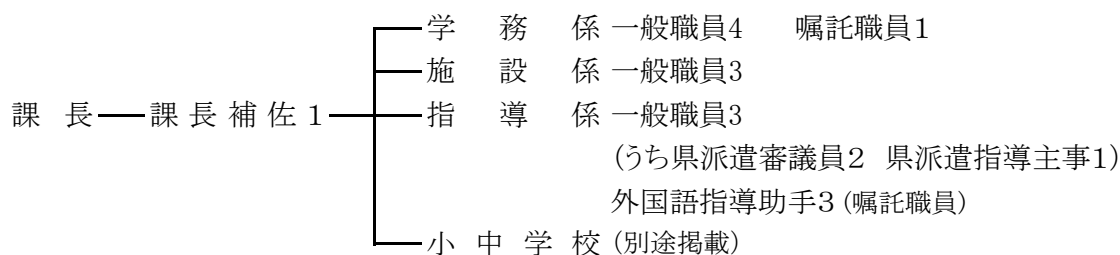
《指摘事項の措置状況》 平成27年2月9日報告

早急に、資料等精査し整備します。

教育委員会 学務課

(平成26年12月15日実施)

(1) 職員配置(平成26年4月1日現在)一般職員12人 嘱託職員1人 外国語指導助手3人



(2) 事務事業の概要

教育委員会に関する事務、教育予算の経理、学校施設及び学校教育に関する事務が行われている。また、教育審議員2人、教育指導主事1人、外国語指導助手3人の受入れを行い、各小中学校への巡回指導等が行われている。

奨学資金貸付状況

(単位:円、人)

年度	貸付額	貸付人数	返還金	返還人数	年度末残高	前年度末残高増減
平成23年度	19,460,000	74	17,350,400	214	151,768,000	1,506,100
平成24年度	19,420,000	75	16,571,550	212	154,616,450	2,848,450
平成25年度	14,740,000	55	18,344,288	221	151,012,162	△ 3,604,288
前年度増減	△ 4,680,000	△ 20	1,772,738	9	△ 3,604,288	-

(3) 予算の執行状況(平成26年9月30日現在)

① 歳入

(単位:円、%)

項	予算現額 ①	調定額 ②	収入済額 ③	収入未済額 ②-③	収入率		前年同期収入率調定比
					予算比 ③÷①	調定比 ③÷②	
負担金	970,000	951,280	951,280	0	98.1%	100.0%	100.0%
国庫補助金	5,338,000	0	0	0	0.0%	-	-
県補助金	307,000	0	0	0	0.0%	-	0.0%
財産運用収入	4,233,000	2,328,954	1,746,254	582,700	41.3%	75.0%	84.5%
基金繰入金	3,400,000	3,400,000	3,400,000	0	100.0%	100.0%	100.0%
貸付金元利収入	17,000,000	17,000,000	12,440,294	4,559,706	73.2%	73.2%	49.4%
雑入	957,000	949,420	949,420	0	99.2%	100.0%	87.8%
国庫補助金(繰越明許)	46,262,000	46,262,000	0	46,262,000	0.0%	-	-
計	78,467,000	70,891,654	19,487,248	51,404,406	24.8%	27.5%	61.5%

② 歳出

(単位:円、%)

目	予算現額 ①	支出負担行為済額 ②	支出済額 ③	予算残額 ①-③	執行率		前年同期執行率支出済
					支出負担 ②÷①	支出済 ③÷①	
教育委員会費	2,268,000	1,114,806	1,114,806	1,153,194	49.2%	49.2%	50.4%
事務局費	145,393,000	71,900,890	68,316,117	77,076,883	49.5%	47.0%	41.9%
教育振興費	18,130,000	9,003,634	8,865,054	9,264,946	49.7%	48.9%	40.3%
奨学資金費	22,967,000	16,761,478	9,141,478	13,825,522	73.0%	39.8%	38.2%
教員住宅管理費	4,686,000	2,310,584	1,939,369	2,746,631	49.3%	41.4%	30.9%
小学校管理費	259,481,000	155,305,369	110,477,513	149,003,487	59.9%	42.6%	35.5%
小学校教育振興費	34,051,000	21,618,426	11,782,297	22,268,703	63.5%	34.6%	32.3%
中学校管理費	180,745,000	109,438,861	50,845,304	129,899,696	60.5%	28.1%	26.0%
中学校教育振興費	36,470,000	20,767,968	11,374,337	25,095,663	56.9%	31.2%	35.2%
学校給食費	157,545,000	71,230,196	64,810,768	92,734,232	45.2%	41.1%	42.0%
公立学校施設災害復旧費	1,780,000	1,636,740	0	1,780,000	92.0%	0.0%	—
奨学基金費	20,000	19,230	19,230	770	96.2%	96.2%	95.9%
上天草市学校教育施設整備基金費	6,000	124	124	5,876	2.1%	2.1%	2.5%
計	863,542,000	481,108,306	338,686,397	524,855,603	55.7%	39.2%	29.9%
歳入歳出差引額	△ 785,075,000	—	△ 319,199,149	—	—	—	—

(4) 収納事務の状況

奨学金の収入未済額は、概ね適正な収納事務の執行を行われているが、公平化を図るためにも滞納徴収の強化に努められたい。

(5) 契約事務の状況

①業務委託は、小中学校一般廃棄物・資源ごみ収集運搬処理業務等の随意契約61件、入札12件の合計73件が締結されている。また、130万円を超える工事に関する契約は、中学校屋内運動場改築工事等の入札11件の契約となっている。

②起案文書等の決裁日が記入されていないものが見受けられた。決裁日の記入を職員へ周知されたい。特に建設課に依頼された工事等については、成果品受領時に決裁日等の記載漏れがないか確認をしてから受領されたい。

(6) 補助金交付事務の状況

補助金交付事務は、概ね適正に行なわれている。

(7) 財産管理事務の状況

公有財産台帳は、整理され概ね適正に管理されている。

(8) その他の状況

平成25年度に購入した物品等の支払いが、年度内に支払われていなかった。支払い漏れがないか課内においてチェック体制を強化されたい。

(9) 指摘事項及び措置状況

特に指摘する事項はない。

学 務 課 小 中 学 校

監査実施日

平成27年1月13日 登立小学校、上小学校、中南小学校
 中北小学校、維和中学校

平成27年1月15日 湯島小学校、湯島中学校
 龍ヶ岳小学校、龍ヶ岳中学校、姫戸小学校

平成27年1月20日 阿村小学校、今津小学校、大矢野中学校、維和小学校
 教良木小学校、姫戸中学校、阿村中学校、松島中学校、

(1) 職員配置(平成26年4月1日現在) 技能職員18人 嘱託職員75人

学務課長	┌	小 学 校 (学校主事7人、給食技師8人)	嘱託職員75人 (用務員8人、調理員36人、特別支援補助22人、自立支援コーディネーター1人、司書4人、スクールサポーター1人、学習支援3人)
	└	中 学 校 (学校主事2人、給食技師1人)	

(2) 小中学校児童生徒数等の状況(各年度5月1日現在) (単位:学級、人)

区 分	22年		23年		24年		25年		26年		前年増減		
	学級数	児童数	学級数	児童数	学級数	児童数	学級数	児童数	学級数	児童数	学級数	児童数	
小学校													
登立小	14	296	15	284	13	252	12	257	11	242	△ 1	△ 15	
維和小	7	71	8	66	7	64	7	60	6	58	△ 1	△ 2	
上小学	9	187	9	176	10	209	10	200	8	192	△ 2	△ 8	
中北小	7	66	7	62	6	57	6	56	5	48	△ 1	△ 8	
中南小	7	152	8	145	8	145	8	136	8	142	0	6	
中南江後分校	20年度中南小に統合												
湯島小	3	10	2	6	2	7	2	5	2	5	0	0	
上北小	5	46	4	42	24年度上小に統合								
阿村小	7	158	7	161	7	144	7	128	7	119	0	△ 9	
今津小	13	263	12	252	10	226	10	217	9	201	△ 1	△ 16	
樋合小	22年度今津小に統合												
教良木小	5	50	4	41	4	35	4	34	4	30	0	△ 4	
姫戸小	7	137	7	124	7	113	7	107	7	97	0	△ 10	
牽田小	22年度姫戸小に統合												
龍ヶ岳小	-	-	8	161	8	160	8	158	8	160	0	2	
高戸小	6	54	23年度龍ヶ岳3校統合										
樋島小	5	49	23年度龍ヶ岳3校統合										
大道小	6	62	23年度龍ヶ岳3校統合										
計	101	1,601	91	1,520	82	1,412	81	1,358	75	1,294	△ 6	△ 64	
うち特別支援学級	14	29	18	34	16	25	16	31	14	27	△ 2	△ 4	
中学校													
大矢野中	14	381	14	378	14	395	13	387	12	365	△ 1	△ 22	
維和中	3	41	3	47	4	42	5	49	5	41	0	△ 8	
湯島中	3	13	3	13	3	9	2	7	1	2	△ 1	△ 5	
阿村中	3	93	3	86	3	100	3	89	4	87	1	△ 2	
松島中	-	-	-	-	-	-	-	-	8	149	-	-	
今津中	7	132	7	129	8	136	7	126	26年度教良木中と統合				
教良木中	3	35	3	35	3	35	3	28	26年度今津中と統合				
姫戸中	4	87	4	87	4	79	4	76	3	69	△ 1	△ 7	
龍ヶ岳中	3	89	6	111	5	92	5	76	4	69	△ 1	△ 7	
大道中	4	48	23年度龍ヶ岳中と統合										
計	44	919	43	886	44	888	42	838	37	782	△ 5	△ 56	
うち特別支援学級	6	11	7	9	9	17	10	14	8	16	△ 2	2	
合計	145	2,520	134	2,406	126	2,300	123	2,196	112	2,076	△ 11	△ 120	
うち特別支援学級	20	40	25	43	25	42	26	45	22	43	△ 4	△ 2	

(3) 歳出予算の執行状況(平成26年9月30日現在)

(項)小学校費 (目)学校管理費

(単位:円、%)

節別	予算現額 ①	支出負担行為済額 ②	支出済額 ③	予算残額 ①-③	執行率		前年同期執行率支出済
					支出負担 ②÷①	支出済 ③÷①	
報酬	36,430,000	13,250,000	13,250,000	23,180,000	36.4%	36.4%	35.2%
給料	24,321,000	12,154,434	12,154,434	12,166,566	50.0%	50.0%	50.5%
職員手当等	15,443,000	7,399,906	7,399,906	8,043,094	47.9%	47.9%	48.2%
共済費	12,089,000	5,637,324	5,637,324	6,451,676	46.6%	46.6%	50.3%
賃金	118,000	44,000	44,000	74,000	37.3%	37.3%	41.2%
報償費	278,000	22,000	19,000	259,000	7.9%	6.8%	5.7%
旅費	180,000	24,300	24,300	155,700	13.5%	13.5%	14.1%
需用費	68,862,000	35,565,029	31,832,553	37,029,447	51.6%	46.2%	39.6%
役務費	12,782,000	7,670,882	3,247,933	9,534,067	60.0%	25.4%	24.1%
委託料	73,125,000	65,932,814	31,615,904	41,509,096	90.2%	43.2%	39.8%
使用料及び賃借料	7,304,000	2,649,369	1,366,621	5,937,379	36.3%	18.7%	19.0%
原材料費	522,000	109,788	56,508	465,492	21.0%	10.8%	6.0%
備品購入費	6,057,000	3,480,957	2,507,558	3,549,442	57.5%	41.4%	25.1%
負担金補助及び交付金	1,970,000	1,364,566	1,321,472	648,528	69.3%	67.1%	70.3%
計	259,481,000	155,305,369	110,477,513	149,003,487	59.9%	42.6%	35.5%

(項)中学校費 (目)学校管理費

(単位:円、%)

節別	予算現額 ①	支出負担行為済額 ②	支出済額 ③	予算残額 ①-③	執行率		前年同期執行率支出済
					支出負担 ②÷①	支出済 ③÷①	
報酬	25,441,000	9,286,036	9,286,036	16,154,964	36.5%	36.5%	36.5%
給料	7,756,000	3,873,000	3,873,000	3,883,000	49.9%	49.9%	50.6%
職員手当等	5,272,000	2,485,944	2,485,944	2,786,056	47.2%	47.2%	47.1%
共済費	5,786,000	2,614,599	2,614,599	3,171,401	45.2%	45.2%	37.3%
報償費	308,000	30,880	16,000	292,000	10.0%	5.2%	5.1%
旅費	197,000	24,750	24,750	172,250	12.6%	12.6%	50.9%
需用費	36,763,000	18,585,551	16,619,311	20,143,689	50.6%	45.2%	37.9%
役務費	7,793,000	5,098,575	2,899,085	4,893,915	65.4%	37.2%	41.6%
委託料	32,490,000	18,702,984	9,302,581	23,187,419	57.6%	28.6%	23.9%
使用料及び賃借料	2,845,000	1,425,286	949,167	1,895,833	50.1%	33.4%	22.4%
工事請負費	50,000,000	43,848,000	0	50,000,000	87.7%	0.0%	8.6%
原材料費	318,000	57,885	56,153	261,847	18.2%	17.7%	28.0%
備品購入費	4,298,000	2,513,089	1,888,720	2,409,280	58.5%	43.9%	9.9%
負担金補助及び交付金	1,478,000	892,282	829,958	648,042	60.4%	56.2%	54.7%
計	180,745,000	109,438,861	93,035,304	87,709,696	60.5%	51.5%	18.2%

(4) 収納事務の状況

該当する事務はない。

(5) 契約事務の状況

備品購入の関係書類(見積書及び改札調書等)は概ね適正に処理されている。

(6) 補助金交付事務の状況

該当する事務はない。

(7) 財産管理事務の状況

財産管理事務、備品の廃棄処分及び移管は概ね適正に処理されている。

(8) その他の状況

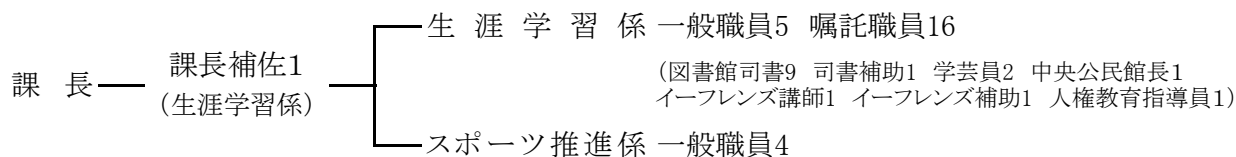
特に指摘する事項はない。

(9) 指摘事項及び措置状況

特に指摘する事項はない。

教育委員会 社会教育課 (平成26年11月11日実施)

(1) 職員配置(平成26年4月1日現在) 一般職員11人 嘱託職員16人



(2) 事務事業の概要

生涯学習、各種学級、社会教育各種団体の育成指導、青少年の健全育成、公民館事業、各種体育及びレクリエーションの育成指導、運動公園、体育施設の管理運営等が行われている。

① 図書館の利用状況等 ※貸出総冊数は、移動図書館を含む。

区分	平成24年度				平成25年度			
	開館日数(日)	利用者数(人)	蔵書数(冊)	貸出総冊数(冊)	開館日数(日)	利用者数(人)	蔵書数(冊)	貸出総冊数(冊)
森記念図書館	288	4,736	23,354	11,485	287	4,428	24,573	10,345
松島町図書館	283	6,702	47,690	25,392	285	7,767	46,062	29,280
姫戸町図書館	287	2,647	14,037	5,766	288	2,557	14,394	5,095
龍ヶ岳町図書館	288	2,317	7,526	4,006	282	2,619	8,266	5,132
計	1,146	16,402	92,607	46,649	1,142	17,371	93,295	49,852

② 主な施設の利用状況

施設名	平成24年度		平成25年度		前年度増減	
	利用者数(人)	使用料(円)	利用者数(人)	使用料(円)	利用者数(人)	使用料(円)
姫戸運動広場	17,246	410,600	11,795	350,450	△ 5,451	△ 60,150
龍ヶ岳グラウンド	15,883	145,500	14,522	227,600	△ 1,361	82,100
阿村体育館	13,295	380,200	20,352	387,500	7,057	7,300
姫戸体育館	4,870	218,975	6,085	228,800	1,215	9,825
龍ヶ岳体育館	14,222	237,400	11,392	248,500	△ 2,830	11,100
計	65,516	1,392,675	64,146	1,442,850	△ 1,370	50,175

指定管理者制度導入施設(平成21年度～)

施設名	平成23年度	平成24年度	平成25年度	前年度増減
	利用者数(人)	利用者数(人)	利用者数(人)	利用者数(人)
大矢野総合体育館	46,495	46,729	43,945	2,784
大矢野総合スポーツ公園グラウンド	34,409	39,586	31,186	8,400
大矢野弓道場	669	687	860	△ 173
松島総合センター「アロマ」	44,434	48,456	43,153	5,303
アロマホール	15,074	17,957	14,912	3,045
松島総合運動公園野球場	4,529	8,363	7,182	1,181
松島総合運動公園陸上競技場	14,782	17,384	17,901	△ 517
松島総合運動公園グランドゴルフ場	566	390	375	15
計	160,958	179,552	159,514	20,038

(3) 予算の執行状況(平成26年9月30日現在)

① 歳入

(単位:円、%)

項	予算現額 ①	調定額 ②	収入済額 ③	収入未済額 ②-③	収入率		前年同期収入率調定比
					予算比 ③÷①	調定比 ③÷②	
使用料	3,576,000	3,576,000	1,515,450	2,060,550	42.4%	42.4%	37.9%
県補助金	1,570,000	0	0	0	0.0%	-	-
県委託金	602,000	0	0	0	0.0%	-	-
財産運用収入	162,000	65,463	65,463	0	40.4%	100.0%	94.3%
財産売払収入	166,000	31,167	31,167	0	18.8%	100.0%	29.7%
雑入	733,000	467,900	467,900	0	63.8%	100.0%	52.3%
計	6,809,000	4,140,530	2,079,980	2,060,550	30.5%	50.2%	40.3%

② 歳出

(単位:円、%)

目	予算現額 ①	支出負担行為済額 ②	支出済額 ③	予算残額 ①-③	執行率		前年同期執行率支出済
					支出負担 ②÷①	支出済 ③÷①	
社会教育総務費	57,740,000	28,300,004	26,532,609	31,207,391	49.0%	46.0%	45.2%
公民館費	34,127,000	21,584,163	14,999,264	19,127,736	63.2%	44.0%	43.6%
図書館費	30,940,000	15,464,293	12,042,574	18,897,426	50.0%	38.9%	34.1%
文化振興費	2,586,000	1,792,018	138,375	2,447,625	69.3%	5.4%	23.5%
人権教育推進費	3,297,000	1,355,023	1,355,023	1,941,977	41.1%	41.1%	62.5%
保健体育総務費	43,874,000	23,380,086	23,234,692	20,639,308	53.3%	53.0%	58.5%
体育施設費	12,482,000	7,175,358	4,040,125	8,441,875	57.5%	32.4%	48.0%
スポーツ振興施設事業費	79,170,000	71,288,980	35,911,180	43,258,820	90.0%	45.4%	53.5%
スポーツ振興基金費積立金	1,000	375	375	625	37.5%	37.5%	37.5%
図書館建設基金費積立金	100,134,000	38,185	38,185	100,095,815	0.0%	0.0%	67.9%
計	364,351,000	170,378,485	118,292,402	246,058,598	46.8%	32.5%	48.1%
歳入歳出差引額	△ 357,542,000	-	△ 116,212,422	-	-	-	-

(4) 収納事務の状況

収納事務は概ね適正に処理されている。

(5) 契約事務の状況

①業務委託は、社会体育施設管理委託等の随意契約37件が締結されている。そのうち施設の指定管理に関する契約は3件の締結となっている。また、工事に関する契約は、上天草市テニスコート外構工事等の入札2件の締結となっている。

②起案文書等の決裁日が記入されていないものが見受けられた。

(6) 補助金交付事務の状況

地区公民館活動交付金の実績報告書に、活動内容等の写真の添付を指導されたい。

(7) 財産管理事務の状況

財産管理事務は概ね適正に管理されている。

(8) その他の状況

特に指摘する事項はない。

(9) 指摘事項及び措置状況

【指摘事項】委託業務の受託者が市議会議員であってはならない。

平成25年度弓道場建設予定地土地分筆業務委託において、受託者が市議会議員となっている。これは地方自治法第92条の2「関係私企業の就職の制限」に違反する。市民に疑惑の念を生じさせないためにも、業務委託等の発注には注意されたい。

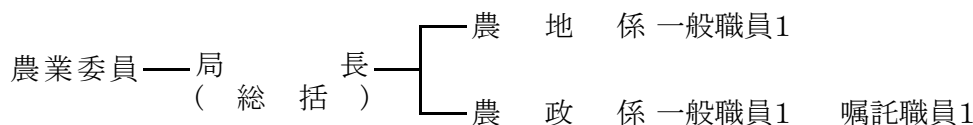
《指摘事項の措置状況》 平成27年3月13日報告

この業務委託は、地方自治法第92条の2の請負に該当すると思われ、市議会議員である土地家屋調査士と契約を締結することは、たとえ契約行為が双方合意の上で締結するものだとしても、市側としては自粛すべきであり、不適切な契約であった。

今後は適切な業務発注を行うよう課内職員へ周知徹底を行った。

農 業 委 員 会 (平成26年10月3日実施)

(1) 職員配置(平成26年4月1日現在) 一般職員3人 嘱託職員1人



(2) 事務事業の概要

農地法に基づく農地の所有権移転等の機関事務、農業者年金業務及びその他農地農政に関する事務が行われている。

① 農地の所有権移転及び転用等の取り扱い件数等 (単位:件、㎡)

区 分	農地法第3条関係			農地法 第4条関係	農地法 第5条関係	農地法 第20条関係	農業経営基 盤強化法	合計	
	所有権移転	賃借権設定	使用賃借権 設定	所有地を宅 地等転用	所有権移転後 宅地等転用	賃貸の解約	利用権設定		
平成 24 年度	件数	26	0	0	14	39	8	142	229
	田	10,264	0	0	6,514	11,362	9,122	206,359	243,621
	畑	34,384	0	0	5,132	13,715	12,520	42,876	108,627
	計	44,648	0	0	11,646	25,077	21,642	249,235	0
平成 25 年度	件数	26	0	0	10	28	6	101	171
	田	9,014	0	0	591	16,933	1,227	320,022	347,787
	畑	12,423	0	0	4,044	11,040	9,845	95,514	132,866
	計	21,437	0	0	4,635	27,973	11,072	415,536	0
前 年 度 増 減	件数	0	0	0	△ 4	△ 11	△ 2	△ 41	△ 58
	田	△ 1,250	0	0	△ 5,923	5,571	△ 7,895	113,663	104,166
	畑	△ 21,961	0	0	△ 1,088	△ 2,675	△ 2,675	52,638	24,239
	計	△ 23,211	0	0	△ 7,011	2,896	△ 10,570	166,301	0

② 農業者年金の受給状況 (単位:人)

区 分	23年度末	24年度末	25年度末	前年度増減
経営委譲年金	210	185	188	3
老齢年金のみ	72	71	53	△ 18
計	282	256	241	△ 15

(3) 予算の執行状況(平成26年9月30日現在)

① 歳 入 (単位:円、%)

項	予算現額 ①	調定額 ②	収入済額 ③	収入未済額 ②-③	収入率		前年同期収 入率調定比
					予算比 ③÷①	調定比 ③÷②	
手数料	12,000	10,000	4,500	5,500	37.5%	45.0%	42.5%
県補助金	6,704,000	0	0	0	0.0%	-	0.0%
県委託金	459,000	0	0	0	0.0%	-	-
受託事業収入	362,000	352,200	0	352,200	0.0%	0.0%	100.0%
計	7,537,000	362,200	4,500	357,700	0.1%	1.2%	15.8%

② 歳出

(単位:円、%)

項	予算現額 ①	支出負担行為済額 ②	支出済額 ③	予算残額 ①-③	執行率		前年同期執行率支出済
					支出負担 ②÷①	支出済 ③÷①	
農業委員会費	37,021,000	13,516,831	13,444,474	23,576,526	36.5%	36.3%	36.3%
計	37,021,000	13,516,831	13,444,474	23,576,526	36.5%	36.3%	36.3%
歳入歳出差引額	△ 29,484,000	-	△ 13,439,974	-	-	-	-

(4) 収納事務の状況

収納事務は概ね適正に行われている。

(5) 契約事務の状況

農業委員会議事録作成業務委託1件を入札により締結されている。

(6) 補助金交付事務の状況

該当する事務はない。

(7) 財産管理事務の状況

備品は、概ね適正に管理されている。

(8) その他の状況

特に指摘する事項はない。

(9) 指摘事項及び措置状況

特に指摘する事項はない。

監 査 委 員 事 務 局

(1) 職員配置(平成26年4月1日現在) 一般職員2人

監査委員—事務局長—監 査 係 書記1
(監査係)

(2) 事務事業の概要

例月出納検査、決算審査及び財産の運用状況審査、定期監査並びに財政援助団体等の監査の実施、意見書作成並びに公表等の事務が行われている。

(3) 予算の執行状況(平成26年9月30日現在)

歳 出

(単位:円、%)

項	予算現額 ①	支出負担行為済額 ②	支出済額 ③	予算残額 ①-③	執行率		前年同期執行率支出済
					支出負担 ②÷①	支出済 ③÷①	
監査委員費	17,046,000	8,367,423	8,362,897	8,683,103	49.1%	49.1%	47.6%
計	17,046,000	8,367,423	8,362,897	8,683,103	49.1%	49.1%	47.6%

(4) 収納事務の状況

該当する事務はない。

(5) 契約事務の状況

該当する事務はない。

(6) 補助金交付事務の状況

該当する事務はない。

(7) 財産管理事務の状況

備品は、概ね適正に管理されている。

(8) その他の状況

特に指摘する事項はない。

(9) 指摘事項及び措置状況

特に指摘する事項はない。

水 道 局 (平成26年12月22日実施)

(1) 職員配置(平成26年4月1日現在) 一般職員12人 嘱託職員2人 臨時職員1人

局長—次長 1—	┌	庶務係 一般職員4	臨時職員1
	└	工務係 一般職員6	大矢野窓口センター(嘱託職員2)

(2) 事務事業の概要

上水道(公営企業会計)の検針、使用料徴収、水道施設の新設、改良及び維持管理等の業務が行われている。平成25年3月に新たに倉江浄水場が完成し水の供給が行われている。

① 業務状況

区 分	①	②	③	④	達成率	
	平成26年度 予定量	平成26年度 上半期実績	平成25年度 実績	平成25年度 上半期実績	②/①×100	②/④×100
給水戸数	11,461 戸	11,793 戸	11,763 戸	11,815 戸	102.9%	99.8%
配水量	3,119 千t	1,606 千t	3,298 千t	1,664 千t	51.5%	96.5%
1日平均給水量	6,489 t	6,642 t	6,715 t	6,957 t	102.4%	95.5%

② 建設改良事業の進捗状況

(単位:千円、%)

事業名	①	②	③	達成率	
	平成26年度 予定額	平成26年度 上半期執行済	H25. 9. 30 までの完成額	②/①×100	②/③×100
配水設備改良費	99,000	9,177	16,410	9.3%	55.9%
計	99,000	9,177	16,410	9.3%	55.9%

(3) 予算の執行状況(平成26年9月30日現在)

【水道企業会計収益的収支】税込

① 歳入

(単位:千円、%)

項	①	②	③	④	比 較	
	平成26年度 予算額	平成26年度 上半期収益額	平成25年度 決算額	平成25年度 上半期収益額	②/①×100	②/④×100
営業収益	800,828	361,435	782,129	383,189	45.1%	94.3%
営業外収益	145,781	51,969	104,285	72,016	35.6%	72.2%
特別利益	2,520	0	0	0	0.0%	0.0%
計	949,129	413,404	886,414	455,205	43.6%	90.8%

② 歳出

(単位:千円、%)

項	①	②	③	④	比 較	
	平成26年度 予算額	平成26年度 上半期費用額	平成25年度 決算額	平成25年度 上半期費用額	②/①×100	②/④×100
営業費用	841,222	231,204	775,351	224,030	27.5%	103.2%
営業外費用	93,150	39,997	91,168	37,607	42.9%	106.4%
特別損失	2	0	1,204	0	0.0%	-
予備費	14,755	0	0	0	0.0%	-
計	949,129	271,201	867,723	261,637	28.6%	103.7%
歳入歳出差引額	0	142,203	18,691	193,568	-	-

③ 資産の状況

(単位:千円、%)

区 分	①	②	③	増減 ②-①	比 較	
	H26. 4. 1 当初額	H26. 9. 30 現在額	H25. 9. 30 現在額		②/①×100	②/③×100
流動資産	1,122,913	1,108,839	1,114,822	△ 14,074	98.7%	99.5%
現金預金	1,083,645	1,058,963	1,067,306	△ 24,682	97.7%	99.2%
未収金	35,609	41,038	43,042	5,429	115.2%	95.3%
貯蔵品	3,659	4,627	4,474	968	126.5%	103.4%
前払い金	0	4,211	0	4,211	-	-
流動負債	299,438	145,104	6,348	△ 154,334	48.5%	2285.8%
企業債	273,574	139,658	-	△ 133,916	51.0%	-
一時借入金	0	0	0	0	-	-
未払金	21,336	802	766	△ 20,534	3.8%	104.7%
預り金	4,528	4,644	5,582	116	102.6%	83.2%
その他流動負債	0	0	0	0	-	-
資産負債差引額	823,475	963,735	1,108,474	140,260	117.0%	86.9%

(4) 収納事務の状況

滞納者を訪問した際は、滞納整理簿に訪問記録を記載されたい。また、未収金の回収には更なる努力をされたい。

(5) 契約事務の状況

①業務委託は、漏水調査業務委託等の随意契約4件が締結されている。また、工事に関する契約は、北部農道整備に伴う送水管布設替工事等の随意契約7件、入札19件の合計26件が締結されている。

②起案文書に決裁日等の記載漏れが見受けられた。

(6) 補助金交付事務の状況

該当する事務はない。

(7) 財産管理事務の状況

財産は、概ね適正に管理されている。

(8) その他の状況

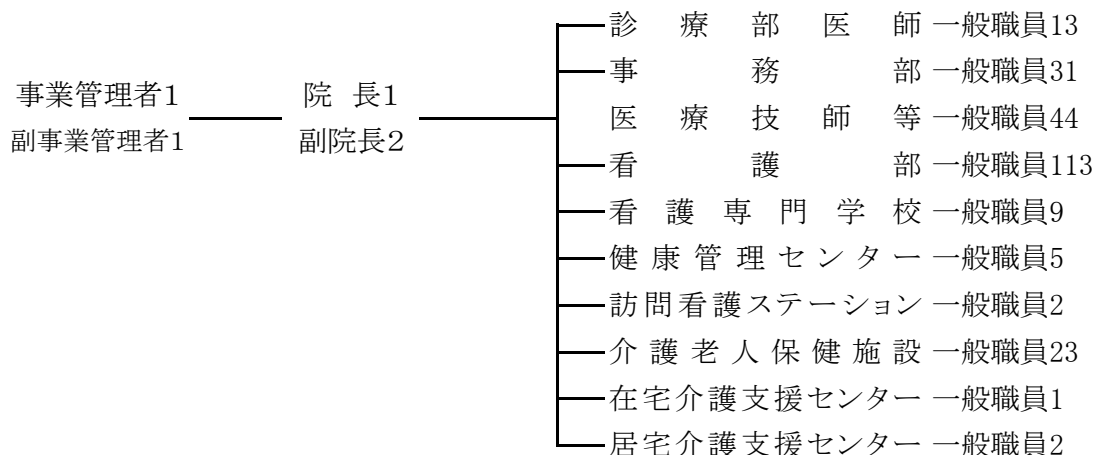
特に指摘することはない。

(9) 指摘事項及び措置状況

特に指摘することはない。

上天草総合病院 (平成26年12月24日実施)

(1) 職員配置(平成26年4月1日現在) 一般職員248人 嘱託職員102人 臨時職員23人



(2) 事務事業の概要

平成25年度は病床数195床、外来診療日数年間244日、診療科23科目の診療が行われている。他に看護学校、健康管理センター、訪問介護ステーション、介護老人保健施設、在宅介護支援センター、居宅介護支援センターの運営が併せて行われている。

① 診療科別患者数

(単位:人、%)

診療科	平成24年度		平成25年度		平成26年度上期		前年度比	
	外来	入院	外来	入院	外来	入院	外来	入院
内科	26,816	38,133	27,496	37,587	14,191	17,225	51.6%	45.8%
循環器科	7,485	8,349	7,778	9,538	3,728	4,555	47.9%	47.8%
小児科	6,474	907	3,537	236	1,427	155	40.3%	65.7%
アレルギー科(喘息)	0	0	0	0	0	0	—	—
外科	7,397	4,449	7,485	5,396	4,179	2,867	55.8%	53.1%
整形外科	50,767	11,349	47,583	9,185	24,015	6,483	50.5%	70.6%
産婦人科	4,379	1,471	3,761	1,086	1,871	541	49.7%	49.8%
泌尿器科	1,327	0	1,390	0	893	0	64.2%	—
眼科	10,211	914	10,669	919	6,230	606	58.4%	65.9%
耳鼻咽喉科	2,479	0	2,437	0	1,245	0	51.1%	—
人工透析	5,751	0	5,857	0	3,286	0	56.1%	—
歯科口腔外科(歯科)	3,556	0	3,814	0	1,846	0	48.4%	—
計	126,642	65,572	121,807	63,947	62,911	32,432	51.6%	50.7%

②業務状況

ア 病院に関する事項

(単位:人、%)

入院・外来の別	① 平成26年度 予定人数	② 平成26年度 上半期実績	③ 平成25年度 実績	④ 平成25年度 上半期実績	達成率	
					②/①×100	②/④×100
入院	66,065	32,432	63,947	31,410	49.1%	103.3%
外来	121,032	61,065	117,993	59,526	50.5%	102.6%
歯科外来	4,182	1,846	3,814	1,950	44.1%	94.7%
計	191,279	95,343	185,754	92,886	49.8%	102.6%

イ 看護学生に関する事項

(単位:人)

学年	定員	入学者	上半期在籍数
1年	40	40	40
2年	40	39	40
3年	40	39	38
計	120	118	118

ウ 健康管理センターに関する事項

(単位:人、%)

受診者数	① 平成26年度 予定人数	② 平成26年度 上半期実績	③ 平成25年度 実績	④ 平成25年度 上半期実績	達成率	
					②/①×100	②/④×100
住民健診	18,347	17,534	18,481	15,957	95.6%	109.9%
人間ドック	64	14	45	5	21.9%	280.0%
その他の健診	655	1,097	1,682	971	167.5%	113.0%
計	19,066	18,645	20,208	16,933	97.8%	110.1%

エ 訪問看護ステーションに関する事項

(単位:人、%)

訪問看護件数	① 平成26年度 予定人数	② 平成26年度 上半期実績	③ 平成25年度 実績	④ 平成25年度 上半期実績	達成率	
					②/①×100	②/④×100
医療	650	429	587	274	66.0%	156.6%
介護	1,148	603	1,175	597	52.5%	101.0%
計	1,798	1,032	1,762	871	57.4%	118.5%

オ 介護老人保健施設に関する事項

(単位:人、%)

療養者数	① 平成26年度 予定人数	② 平成26年度 上半期実績	③ 平成25年度 実績	④ 平成25年度 上半期実績	達成率	
					②/①×100	②/④×100
入所	17,885	8,988	17,879	9,058	50.3%	99.2%
通所	9,672	5,031	8,927	4,338	52.0%	116.0%
計	27,557	14,019	26,806	13,396	50.9%	104.7%

カ 居宅介護支援センターに関する事項

(単位:人、%)

事項	① 平成26年度 予定人数	② 平成26年度 上半期実績	③ 平成25年度 実績	④ 平成25年度 上半期実績	達成率	
					②/①×100	②/④×100
介護件数	670	375	775	408	56.0%	91.9%

キ 教良木診療所

(単位:人、%)

事項	① 平成26年度 予定人数	② 平成26年度 上半期実績	③ 平成25年度 実績	④ 平成25年度 上半期実績	達成率	
					②/①×100	②/④×100
外来患者	4,392	2,139	4,315	2,132	48.7%	100.3%

(3) 予算の執行状況(平成26年9月30日現在)

【病院事業会計収益的収支】税込

① 歳入

(単位:千円、%)

項	① 平成26年度 当初予算額	② 平成26年度 上半期収入額	③ 平成25年度 決算額	④ 平成25年度 上半期収入額	比較	
					②/①×100	②/④×100
医業収益	2,907,056	1,402,891	2,763,677	1,354,605	48.3%	103.6%
医業外収益	228,238	120,524	157,640	86,139	52.8%	139.9%
特別利益	1,218	208	405	405	17.1%	51.4%
看護学校収益	185,079	95,289	110,463	57,702	51.5%	165.1%
健康管理センター収益	89,028	23,872	91,677	23,824	26.8%	100.2%
訪問看護ステーション収益	16,377	9,305	16,836	8,034	56.8%	115.8%
介護老人保健施設収益	302,639	149,416	296,866	143,008	49.4%	104.5%
在宅介護支援センター収益	5,804	1,830	5,418	1,464	31.5%	125.0%
居宅介護支援センター収益	8,348	4,308	8,149	4,183	51.6%	103.0%
教良木診療所収益	52,109	21,346	53,886	26,657	41.0%	80.1%
計	3,795,896	1,828,989	3,505,017	1,706,021	48.2%	107.2%

② 歳出

(単位:千円、%)

項	① 平成26年度 当初予算額	② 平成26年度 上半期支出額	③ 平成25年度 決算額	④ 平成25年度 上半期支出額	比較	
					②/①×100	②/④×100
医業費用	2,987,550	1,378,385	2,803,815	1,380,945	46.1%	99.8%
医業外費用	47,719	23,126	40,494	20,274	48.5%	114.1%
特別損失	1,274,817	93,621	2,166	1,614	7.3%	5800.6%
看護学校費用	263,240	123,557	100,009	51,873	46.9%	238.2%
健康管理センター費	101,519	37,424	107,101	37,291	36.9%	100.4%
訪問看護ステーション費用	23,716	9,100	17,533	8,035	38.4%	113.3%
介護老人保健施設費用	287,710	123,457	264,115	125,054	42.9%	98.7%
在宅介護支援センター費用	7,369	3,200	7,052	3,463	43.4%	92.4%
居宅介護支援センター費用	12,946	5,699	12,321	6,250	44.0%	91.2%
教良木診療所費用	54,781	19,663	51,114	22,393	35.9%	87.8%
予備費	12,314	0	0	0	0.0%	—
計	5,073,681	1,817,232	3,405,720	1,657,192	35.8%	109.7%
歳入歳出差引額	△ 1,277,785	11,757	99,297	48,829	—	24.1%

③ 資産の状況

(単位:千円、%)

区 分	① H26. 4. 1 当初額	② H26. 9. 30 現在額	③ H25. 9. 30 現在額	増減 ②-①	比較	
					②/①×100	②/③×100
流動資産	751,878	725,999	688,907	△ 25,879	96.6%	105.4%
現金預金	155,558	137,424	112,537	△ 18,134	88.3%	122.1%
未収金	552,780	538,474	517,935	△ 14,306	97.4%	104.0%
有価証券	10,000	10,000	10,000	0	100.0%	100.0%
貯蔵品	33,537	33,401	37,538	△ 136	99.6%	89.0%
前払金	3	6,700	10,897	6,697	223333.3%	61.5%
流動負債	329,200	467,307	412,255	138,107	142.0%	113.4%
一時借入金	80,000	80,000	200,000	0	100.0%	40.0%
未払金	226,824	202,768	190,093	△ 24,056	89.4%	106.7%
その他流動負債	22,376	22,074	22,162	△ 302	98.7%	99.6%
企業債	0	157,863	0	157,863	—	—
短期リース債務	0	4,602	0	4,602	—	—
資産負債差引額	422,678	258,692	276,652	△ 163,986	61.2%	93.5%

(4) 収納事務の状況

収納事務については、本人や保証人に催告状を送付する等、未収金の徴収に努力されたい。

(5) 契約事務の状況

①業務委託に関する契約は、医療機器・施設管理等の随意契29件が締結されている。また、工事に関する契約はエレベーター等改修工事等の入札1件、随意契約1件の合計2件が締結されている。

②起案文書に何を目的に契約するのかを明記されたい。また、決裁日の記載漏れが見受けられた。

(6) 補助金交付事務の状況

該当する事務はない。

(7) 財産管理事務の状況

財産管理事務は、概ね適正に管理されている。

(8) その他の状況

特に指摘することはない。

(9) 指摘事項及び措置状況

特に指摘することはない。