

KYUSHU OLLE KYUSHU OLLE TRAIL

큐슈올레 아쿠사·마츠시마코스 KYUSHU OLLE-KUMAMOTO-AMAKUSA, MATSUSHIMA COURSE

마츠시마 지방의 웅장한 3대 절경에 절로 매료되는 올레길 전원풍경을 거쳐, 거대한 바위 산을 향해 걸으면, 기독교인 '아마쿠사 시로' 전설이 깃든 지역과 함께, '류노 아시유(龍の尼瀧)'에서 폭유를 즐길 수 있다.



센간잔(산)
산 정상에서 가미야마루사 산과 주변을 한눈에 볼 수 있다.



류노 아시유(폭유운전)
아케시마의 물의 전설을 따라 지어진 이름 한눈에 볼 수 있다.



거리: 11.4km 소요시간: 4~5시간 난이도: 중

스텝씩 먹는 곳
아마쿠사시로 관광협회
(8:30~17:30 정기휴일: 12/30~1/3)
코에이(9:00~16:00 부정기 휴일)
후쿠다 사케점(7:00~20:00 부정기 휴일)

교통

후쿠오카 공항	큐슈 국제공항	비행편 도착	비행편 출발
비행편 도착: 1시간 전부터	비행편 출발: 1시간 전부터	비행편 도착: 1시간 전부터	비행편 출발: 1시간 전부터
비행편 도착: 1시간 전부터	비행편 출발: 1시간 전부터	비행편 도착: 1시간 전부터	비행편 출발: 1시간 전부터
비행편 도착: 1시간 전부터	비행편 출발: 1시간 전부터	비행편 도착: 1시간 전부터	비행편 출발: 1시간 전부터

아마쿠사·마츠시마 코스 문의
아마쿠사 관광협회 ☎0964-56-5602
아마쿠사시 관광오모테나시 과 ☎0964-26-5512



식사

가미센동 (가미야마루사 사내 각처)
보리새우 탕동

숙박

명칭	연락처
아마쿠사 다카타지마 라인	0969-56-1188
호텔 무라카미	0969-56-3000
고베츠의 나기사칸	0964-59-0111
아에노 미사키	0964-59-0010
만류 켈리호텔	0964-56-1004
나카시마 소우	0969-56-0542



기념품

바사바사 떡볶이/감자 수제 구이 샌드위치/과자 '아마쿠사 타이교야카', 마츠시마 고추기름 '마잇다카이카지모'

- ### 별첨
- 식당
 - 숙박시설
 - 신사
 - 주차장
 - 화장실
 - 편의점

큐슈 올레란

제주도 사투리로 "집으로 가는 좁은 골목"이라는 의미. 제주 올레는 제주도의 매력을 널리 알리고자 시작한 하이킹 코스로 큰 인기를 끌고 있다. 규슈도 사계절 각각의 아름다운 풍경이나 바다, 트레킹에 적합한 산악이 있어, "큐슈 올레"라고 인정을 받고 있다.

걸는 법

코스 내의 중요한 장소에는 '간세'라 불리는 말 모양의 오브제와 파란색과 빨간색 리본, 목제 화살표 등의 표지가 설치 되어 있다. 말의 머리나 화살표가 가리키는 곳이 길의 진행 방향이다. 이 표지들을 따라서 걸으면 된다. 올레는 해안가와 산 등을 오감으로 느끼며, 자기만의 페이스로 천천히 코스를 즐길 수 있다. 사계절의 아름다운 풍경이나 그 지역의 역사, 먹거리 등을 만끽하면서 걷는다.



간세 간세의 머리가 가리키는 방향으로 간다.



리본 나무에 달린 파란색과 빨간색 리본을 따라서 걷는다.



목제 화살표 길이 갈라지는 지점에 설치된 화살표는 파란색이 정방향, 빨간색이 역방향을 나타낸다.



구마모토현

아마쿠사 · 마츠시마 코스 정보



거리:11.1km

소요 시간:4~5시간

난이도:중

◆스탬프 위치:

★아마쿠사 시로 관광 안내소(8시 30분~17시 30분 휴일:12월 30일~1월 3일)

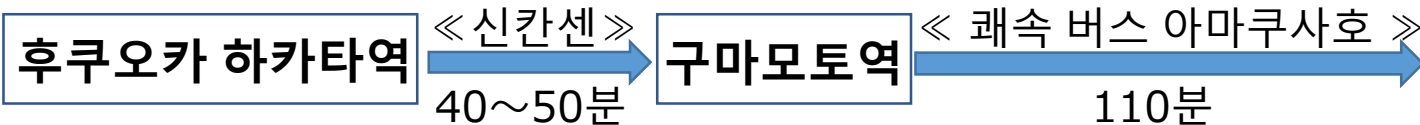
★코에이 (9시~16시)

★미짱의 수예와 재봉틀 교실 (9시30분~16시30분)

◆ 교통 정보

대정 교통을 이용하시는 경우

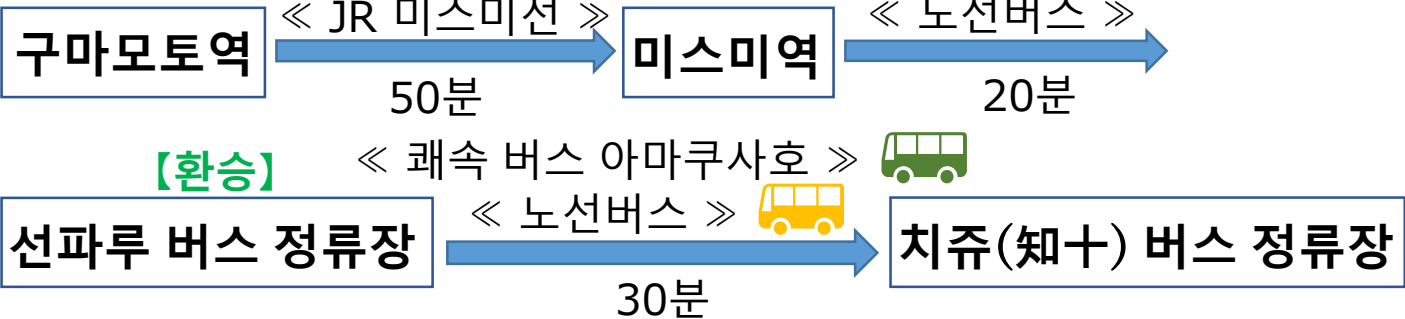
가는 법①



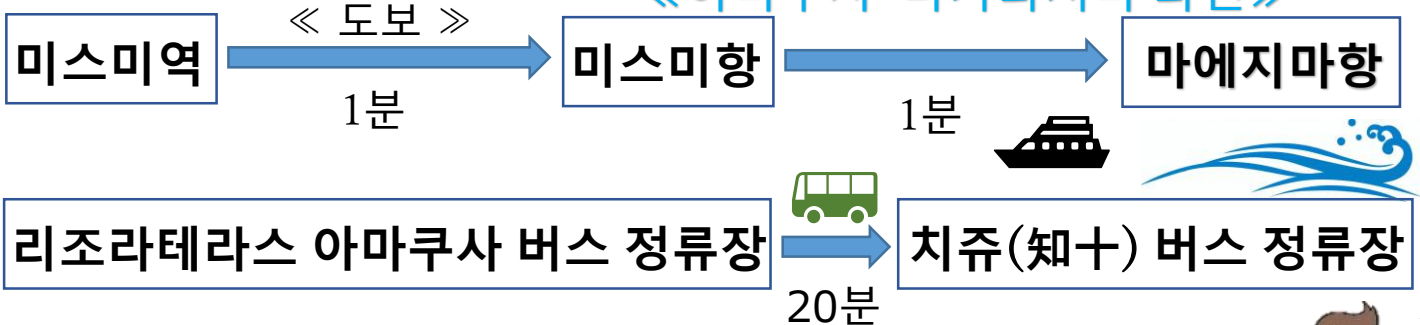
치쥬(知十) 버스 정류장(출발 지점) ※선파루 경유

※도착 지점에서는 마츠시마(松島) 버스 정류장에서 승차

가는 법②



가는 법③



차를 이용하시는 경우

국도 266호선을 따라, 마츠시마 아이즈 항 주차장, 마츠시마 경찰서 옆 웨미리마트 뒤 주차장을 이용하십시오.

주차장에서 출발 지점까지는 약 5km 거리며, 마츠시마에서 치쥬(知十)까지는 택시(버스)를 이용하시는 것을 추천합니다.



◆코스의 볼거리



- a. 치쥬관음상 知十観音 → b. 다고 이시(암) だご石 →
c. 오쇼즈노 타키(폭포) 御手洗滝 → d. 치규해안 知十海岸 (1.7km) →
e. 광대한 전원 広大な田園 → f. 센겐노모리다케 千元森嶽 (5.5km) →
g. 센간잔 千巖山 (7.3km) → h. 거석군 巨石 (7.8km) →
i. 류노 아시유 (족탕) 龍の足湯 (11.1km)

※b.f는 코스 외에 있습니다.

a. 치쥬관음상 知十観音 에서 시작. 옛날부터 침이 멈추지 않은 아기들을 위해 엄마가 침이 멈추도록 기도한 후, 멈추게 된 것으로 많은 주민들이 방문해 왔던 곳. 암벽 위에는 하타케야마 신사(畠山神社)가 있습니다. 가마쿠라 시대(鎌倉時代)의 무사, 하타케야마 시게노부(畠山重忠)와 수미요시 신(住吉神)을 모시고 있는 것으로 알려져 있습니다.



b. 다고 이시(암) だご石 -안 떨어진 바위는 5,000만 년 전에 바위로 된 후, 지표에 나온 지층이 풍화 침식에 의해 깎여 둥근 형태로 되었습니다. 약 100만 년 전부터 떨어질 것 같지만 떨어지지 않는 현재 상태로 된 것으로 알려져 있습니다. 안 떨어진 바위의 영향으로 덕을 보고, 시험에 합격할 수 있을지도 모릅니다.





c. 오쇼즈노 타키(폭포) 御手洗滝 는 타로마루 다케와 지로마루 다케(太郎丸嶽・次郎丸嶽)를 수원으로, 길이 2.5km, 경사 각도 40도의 폭포가 바위 표면을 미끄러져지는 것처럼 약 10m 넓이로 물이 흘러내리고 있습니다. 주변에 벚꽃이 피고 청류에서 반딧불을 볼 수 있습니다.



d. 치쥬해안 知十海岸 은 얇은 갯벌이 펼쳐져 있는 자연 해안이며, 아리아케 해(有明海)에 떠있는 섬들의 아름다운 풍경을 볼 수 있는 곳입니다.
※대조(大潮)의 만조 때는 발밑까지 바닷물이 밀려 들어오고 있으므로 주의하시기 바랍니다.



e. 광대한 전원 広大な田園 은 올벼(제철보다 일찍 여무는 벼)를 경작하는 약 50만㎡ 이상의 논밭. 이마이즈미(今泉) 지역의 간척 시작은 제1기가 1674년, 제5기가 1838년이고 마지막입니다. 논밭을 둘러싸고 있는 산들은 5,000만 년 전에 퇴적된 시라타케 층(白岳層)의 사암. 서쪽에는 힘차게 절벽 경관을 바라볼 수 있습니다. 또한, 코스를 따라 흐르는 강에서는 잉어나 붕어도 볼 수 있습니다.



f. 센겐노모리다케 千元森嶽 의 절벽도 『e. 광대한 전원』과 같은 시라타케 사암(白岳砂岩)이고, 아마쿠사의 케스타 지형을 상징합니다. 논밭에서 조금씩 산길을 올라가서 코스 외로 조금 가야 되지만 분기점을 왼쪽으로 가면, 360도 파노라마의 절경을 자랑하는 센겐노모리다케에 도착. 한 쪽에는 넓은 논밭 풍경, 다른 한쪽에는 바다에 떠 있는 섬들의 풍경을 즐길 수 있습니다.



g. 국가지정 문화재(명승지)인 **센간잔 千巖山** 은 1,000만 년 전부터 2,000만 년 전까지의 지각 변동으로 융기 한 것이며, 마츠시마의 섬들은 5,000만 년 전에 얽은 바다에 쌓인 모래가 굳어 사암으로 된 것이 풍화 침식되어 생긴 것입니다. 1637년에 아마쿠사 시마바라의 난이 벌어졌을 때, 총대장이던 아마쿠사 시로(天草四郎)가 정상에서 천주교 신자들과 연회를 열어 국자로 술을 주고받았다고 전해진 곳입니다. 정상에서는 일본 삼대 마츠시마 중 하나인 아마쿠사 마츠시마 섬들과 아마쿠사 오교(다섯 개의 다리)를 한눈에 볼 수 있습니다.



h. 거석군 巨石 은 센간잔의 바위가 침식으로 떨어졌던 것이며 바위 밑에 있는 작은 터널을 소원을 기도하면서 통과하며 소원이 이루어진다고 알려져 있습니다.

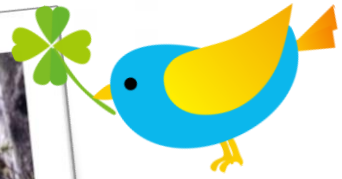


i. 도착 지점인 류노 아시유 (족탕) 龍の足湯 에서는 미지근한 물에 발을 담겨 피로를 풀러줍니다.



KYUSHU  OLLE

①_코스 외로 조금 나가면 있는 『센겐노모리다케』. 그 정상에서 내렸던 곳에 물수리 둥지가 있어요. 운이 좋으면 물수리가 날개를 펴고 유유히 날고 있는 모습을 볼 수 있어요.



②_아마쿠사 마츠시마 (天草松島) 는 일본
삼대 마츠시마 중의 하나라고 알려져 있어요.
나머지 두 개는 미야기현 (宮城県) 의 마츠시마
(松島) 와 나가사키현 (長崎県) 의
구주쿠시마 (九十九島) 예요.

