

# 第3回 上天草市地域防災計画策定検討委員会 資料1

## NTT西日本グループ災害対策

平成23年10月14日

NTT西日本 熊本支店

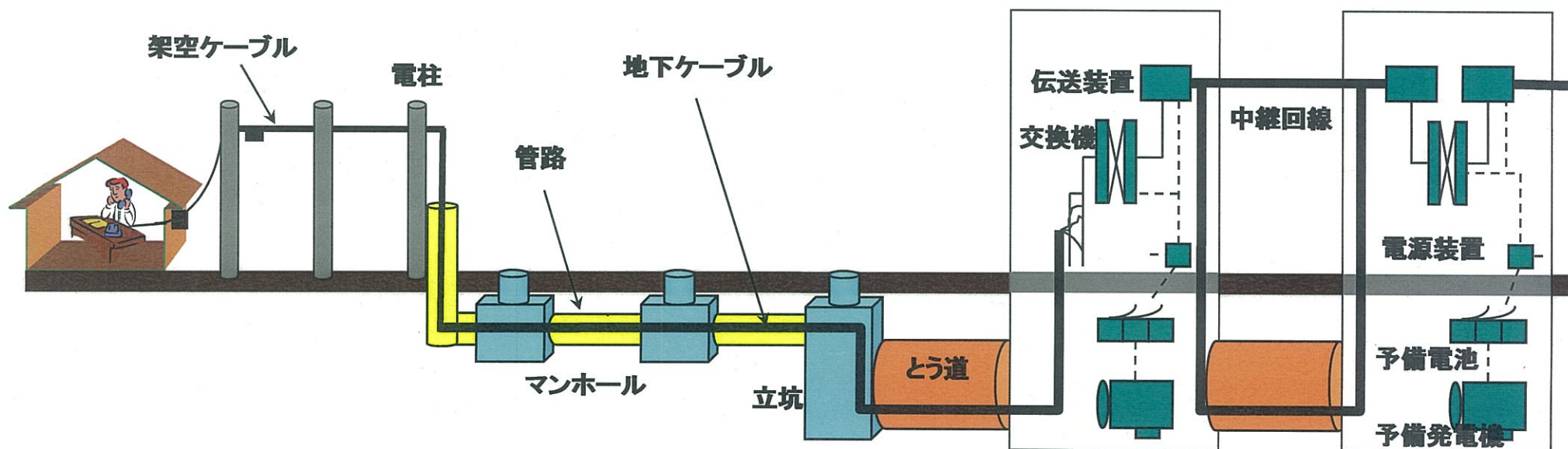
# 1. NTT通信設備の耐災性

◆火に強い 初期消火： 消火設備、煙感知器、不燃材の使用  
延焼防止： 防火シャッター、防火扉、消火設備の常備と延焼防止策

◆水に強い 防水板、防水壁、防潮板の設置による通信ビルへの浸水防止

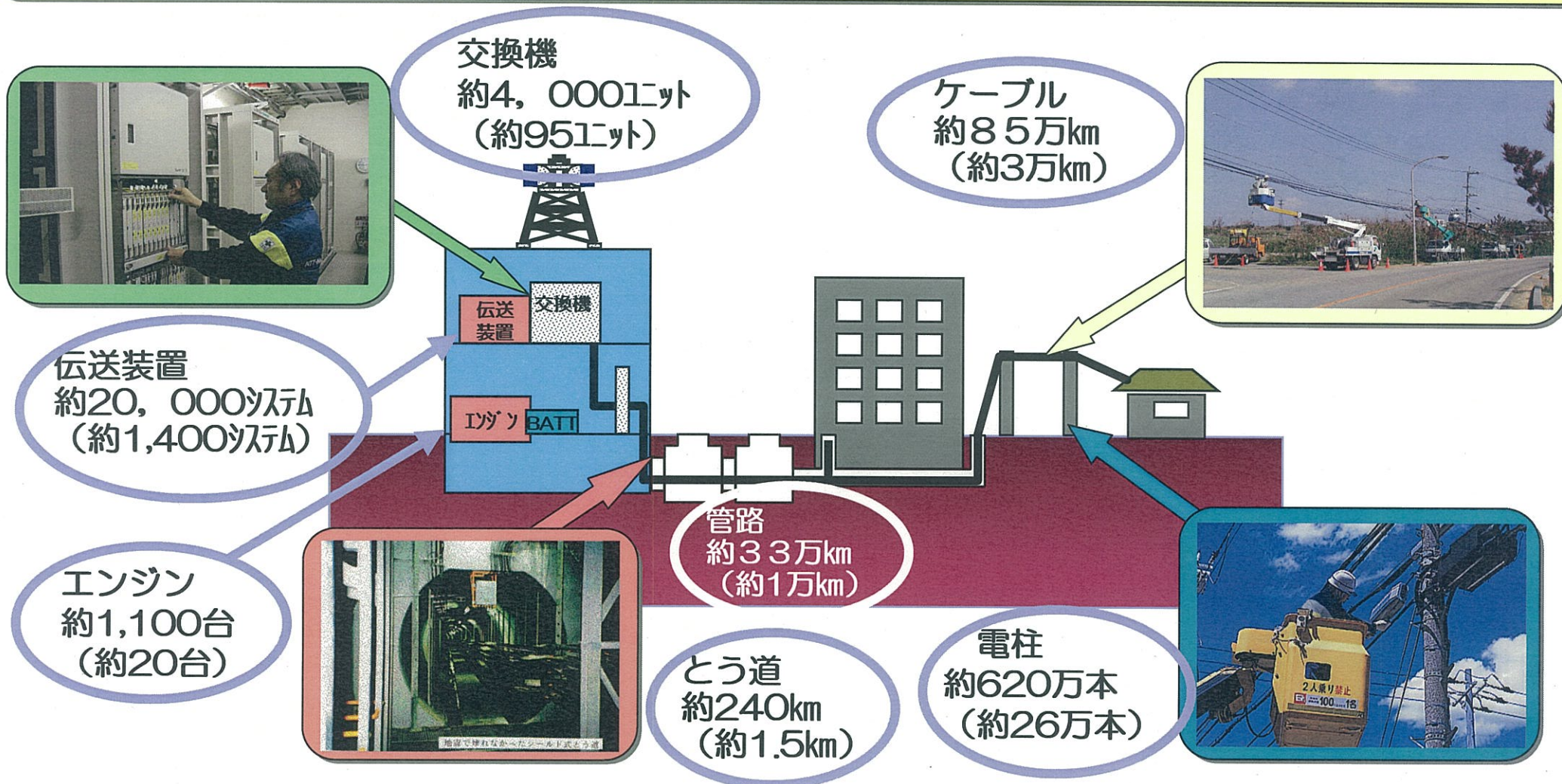
◆風に強い 無線鉄塔を含め、建物全体が風速60メートルに耐える構造

◆地震に強い 震度7： 損傷は受けるが倒壊せず、通信機能も維持



- 全ての設備、ネットワークについてマニュアルを作成し、定期的に点検を実施。
- 更に、万一の場合に備え、防災訓練を行い、有事に備えている。

※NTT西日本設備数。( )内は熊本における設備数。



## 2. 災害発生時の通信確保

## 重要通信の確保

### ■公共機関などの通信確保

緊急通報(110/119)回線の高信頼性  
ふくそう時に防災機関等の通話を優先的に確保

## サービスの早期復旧

### ■早期復旧に向けた、システム・体制の構築

災害復旧マネジメントシステム  
災害時の対策機器の設置  
特設公衆電話の設置  
広域応援故障受付体制  
広域応援復旧体制

## お客様への 安心・安全・信頼の提供

### ■安否確認

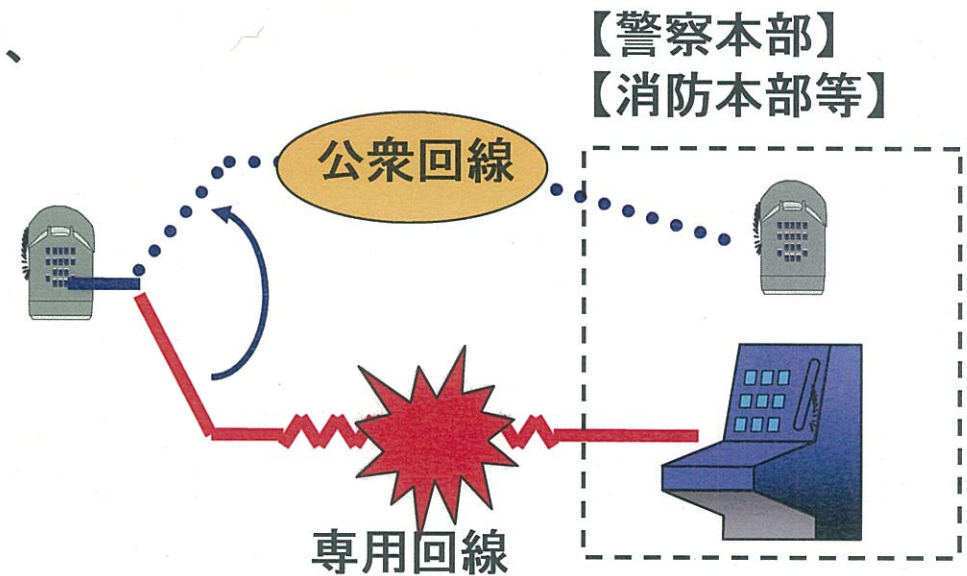
災害用伝言ダイヤル171の提供  
災害用ブロードバンド伝言板の提供

## 防災機関等の 通信確保

- ◆災害時優先電話  
防災機関が使用する電話を優先的に取り扱う
- ◆非常、緊急通話  
災害発生等、非常事態時に電話交換手扱いで優先的に接続する

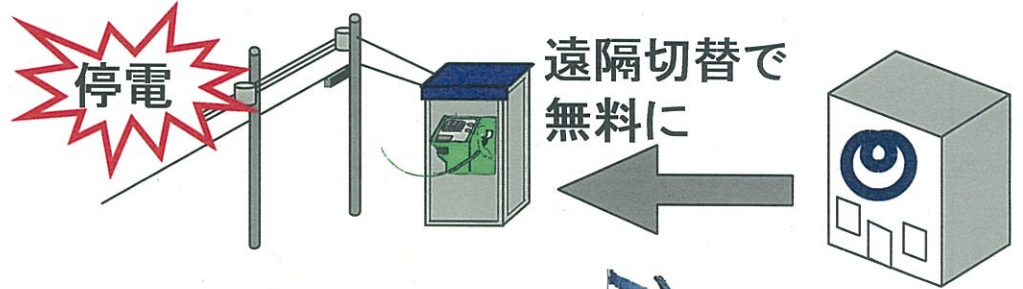
## 緊急通報回線 の確保

専用回線が不通になった場合、  
公衆回線に切り替える

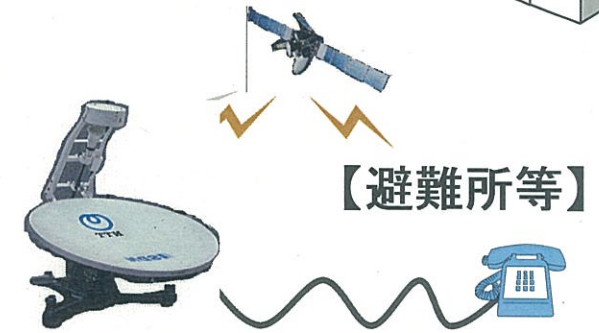


## 一般電話の確保

### ■ 街頭公衆電話の無料化



### ■ 衛星等を用いた特設公衆電話の設置(無料) (インターネット環境も整備)



## 伝送路の確保

### ■ 可搬形デジタル無線方式 (11P-50、150M)



### ◆ 超小型衛星通信システム (Ku-1ch)





## 電源の確保

### ■ 移動電源車



給電



停電

### ■ 発動発電機、バッテリー等

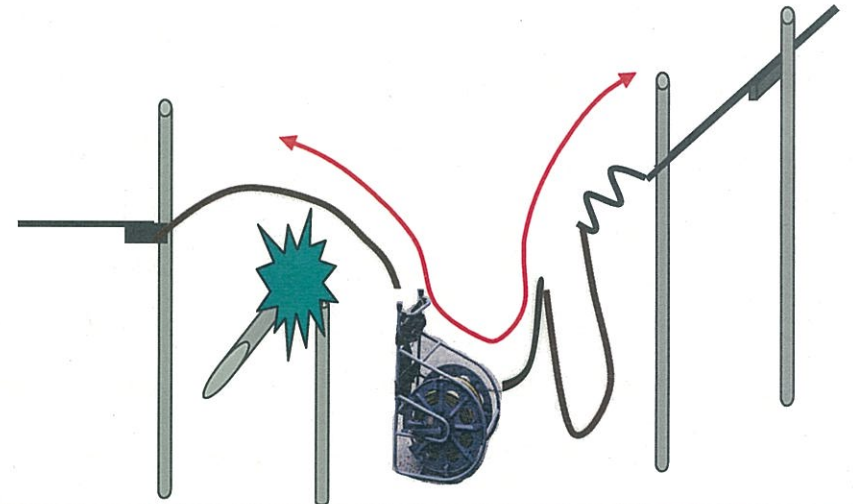


## 局内/局外 設備の確保

### ■ 非常用交換機



### ■ 応急復旧光ケーブル



■ 被災した支店だけでは設備復旧が長期化しそうな場合、被災地外支店のレスキュー隊派遣により、早期復旧を図る。





「光」ひろがる、ひびきあう。

覚えてください。  
災害時の声の伝言板

災害用伝言ダイヤル

# 171

(災害用伝言ダイヤル)



000  
忘れてイナイ?  
災害伝言171  
必ず覚えてください

●災害発生時の情報・連絡の確保

●災害発生時の連絡手段として、インターネットや携帯電話、PHSからもすでに登録されている

伝言内容(文字のみ)の閲覧とご登録することが可能です。

●伝言は1伝言あたり100文字まで入力可能です。

●添付できるファイル容量制限は1伝言あたり音声ファイル(1MByte)、

静止画ファイル(1MByte)、動画ファイル(10MByte)となります。

【災害用伝言ダイヤル171】は、被災地から伝言が登録でき、被災地以外から伝言が閲覧できます。

●登録期間 ● 毎月1日00:00～24:00、正月三日(1月1日)00:00～1月3日24:00、防災週間(8月30日9:00～8月5日17:00)、防災とボランティア週間(1月15日9:00～1月21日17:00) ●文字・音声・画像の保存期間は8時間です。(8時間を経過しなくても「伝言利用」終了で削除します。)

ご利用方法等をご案内しています <https://www.ntt-west.co.jp/dengon/web171/>

VOC FREE 此のインターネットは、契約に添った月額100%のVOCフリーリンクと右記のリンク配合率100%の再生紙を使用しています。



「光」ひろがる、ひびきあう。

NTT西日本が提供する便利なサイトをご利用ください。

## 災害用ブロードバンド伝言板 web171

ご家族の安全情報が  
インターネット上で確認できる



画面の案内で手順がわかりやすい

### 被災の状況を文字・音声・画像で詳しく情報を伝言

●本サービスをご利用いただくためのご契約、ご利用料は不要です。ただしインターネット接続費用やプロバイダ利用料、ダイヤルアップ接続の場合は通信料等が必要となります。●提供開始や登録件数等、提供条件についてはNTT西日本で決定し、NTT西日本公式HP、テレビ、ラジオ等でお知らせします。●登録可能な伝言数は1電話番号あたり新規登録は1件、追加登録は被災規模に応じ、1～9件となります(件数はご提供時にお知らせします)。●伝言保存期間は48時間です。

#### 伝言板サイトにアクセスすると

- インターネット接続ができるパソコンで安全情報伝言の登録、閲覧ができます。
- インターネット接続ができる携帯電話、PHSからもすでに登録されている伝言内容(文字のみ)の閲覧とご登録することが可能です。
- 伝言は1伝言あたり100文字まで入力可能です。
- 添付できるファイル容量制限は1伝言あたり音声ファイル(1MByte)、静止画ファイル(1MByte)、動画ファイル(10MByte)となります。

〈家内画面〉



登録開始

#### 被災地から伝言が登録可能です

- 電話番号をキーとして文字・音声・画像と情報の登録をします。登録された伝言は被災地の方の電話番号を知っているすべての方が閲覧できます。セキュリティを考慮する場合は、パスワードの設定が可能です。
- 登録された伝言は、電話番号をキーとして全国から閲覧、追加伝言登録が可能。

〈登録画面〉



●登録期間 ● 毎月1日00:00～24:00、正月三日(1月1日)00:00～1月3日24:00、防災週間(8月30日9:00～8月5日17:00)、防災とボランティア週間(1月15日9:00～1月21日17:00) ●文字・音声・画像の保存期間は8時間です。(8時間を経過しなくても「伝言利用」終了で削除します。)

ご利用方法等をご案内しています <https://www.ntt-west.co.jp/dengon/web171/>

VOC FREE 此のインターネットは、契約に添った月額100%のVOCフリーリンクと右記のリンク配合率100%の再生紙を使用しています。

### **3. 上天草市地域における大規模災害時の通信確保**

## ○NTT電話回線の現状

上天草市様エリアには、NTT交換設備を9設備設置しており、市内通話（左図①）・市外通話（左図②）共に熊本市内に設置している交換機を経由して、通話路を構成している。

## ○大規模災害時（地震・津波などによる橋梁崩落、NTT交換設備の破損）の影響

- ・橋梁の崩落  
一号橋～熊本市内へのルートについては、2ルート化（橋梁添架と海底ケーブル）を図っているが、二号橋～五号橋間は1ルートとなっているため、橋梁崩落により、NTT設備（ケーブル）が損傷を受けると、通話路が絶たれることが想定される。
- ・NTT交換設備の破損  
地震等による電力断及びNTT交換設備自体の破損の際にも、通話路を経たれることが想定される。

## ○通信手段の確保

- ・衛星等を用いた特設公衆電話等を避難所等に設置することで通信を確保
- ・災害用伝言ダイヤル171/災害用伝言板web171開設による安否確認サービスの提供
- ・移動電源車を用いた、電力供給によるNTT交換設備の復旧
- ・広域応援復旧体制による、NTT設備の早期復旧

