

上天草市議会だより



上天草市

第1号

2010年5月15日発行
発行/上天草市議会
編集/上天草市議会
広報編集特別委員会
Tel 0964-56-1111

主な内容

- 22年度一般会計予算可決……………P2
- さんぱーる加工場新設工事に「推進論」と「慎重論」……………P6~7
- 市政のココを問う……………P11~18

こんにちは! 市議会です。

「上天草市議会だより」を発行することとなりました。
“読んでもらえる広報”づくりに努めます。



「議会だより」 発刊に寄せて



上天草市長 川端祐樹

市民の皆さま並びに市議会議員各位には、日ごろから市政運営にご理解・ご協力をいただき厚くお礼申し上げます。

地方分権の流れの中、地方自治体の抱える課題は様々変化してきており、より高度かつより地域に密着した自治体運営が求められています。

そういった中、「議会だより」の発刊により、今後市民にとって議会がさらに身近なものとなり、市政発展に大きく寄与していただけるものと期待しております。

終わりに、市議会議員各位と市民の皆さまのご健勝を祈念し、発刊にあたってのあいさついたします。

上天草市「愛称」募集 議会だよりの

このたび、市民の皆様に親しくご愛読いただくために「愛称(タイトル)」を募集することにしました。上天草市のイメージにあったものなど、次の方法によりご応募ください。

ただし、他で採用されているもの以外についてご応募願います。(他議会の例 きずな・かるでら)

応募方法

- 応募資格 上天草市内居住者
- 応募期間 平成22年6月15日まで
- 応募方法 封書、官製はがき等に必要事項を記入の上、郵便で応募してください。
お一人様何作品でも応募可能ですが、1件につき1名称だけとします。
◆必要事項:○愛称(ふりがな) ○愛称の簡単な説明
○郵便番号 ○住所 ○氏名 ○電話番号
- 応募先 〒869-3692
上天草市大矢野町上1514 議会事務局宛
- 選考 優秀作品1点を選考し、6月中に決定します。
当選者へは直接連絡します。
なお、当選者には副賞をお送りします。

次の定例議会は

6月



ぜひ傍聴に
お越しください。
詳しくは議会事務局へ
☎0964-56-1111

議会事務局職員

事務局長 森内 孝生
局長補佐 野崎 秀満
参事 大石智奈美
主事 川端 彰

表紙の写真

堀江隆臣議長(右)をはじめとする議員22人。



愛の鐘(メモリアルホールそば、天草四郎公園内)
「愛する人のことを想いながら、神秘なる海に向かってこの鐘をたたいて見ませんか。潮風がきっとあなたの愛を運んでくれるでしょう。夫婦の愛は永遠に 恋人は結ばれ そうして新しい愛や友情が深まることを願って」と記されています。

議会だより発刊にあたって

今回上天草市議会では、議会だよりを発刊することになりました。

議会とは、何を、どんなことを議論し、審議しているか、また、議員は日常的にどんな活動をしているかをお知らせし、市民の皆様へ、これまで以上に、ご理解とご支援をいただきたく、議会だよりの発刊の運びとなりました。

市民の皆様が、待ち遠しいと感じられるような、読みやすい紙面づくりに努めてまいります。

皆様より議会に対する多くのご要望・ご意見をお寄せいただければ、幸いに思いますので、よろしくお願ひ申し上げます。編集委員一同、はりきって頑張っております。お世話になります。

また、この「議会だより」を配布いただく地区の係りの皆様には、これから更なるお手数をおかけします。よろしくお願ひします。

上天草市議会広報編集特別委員会

- | | | | |
|-----|-------|------|-------|
| 委員長 | 須崎 光枝 | 副委員長 | 川口 望 |
| 委員 | 田中 辰夫 | 委員 | 津留 和子 |
| | 平田 晶子 | 委員 | 猪塚 安親 |



議案質疑 あれこれ

女性議会とは？

平田 22年度開催予定ですが、内容は？

答 市内在住で各種団体から推薦を受けた10名と公募12名、合計22名の女性で、1月に模擬議会を開催する予定です。

ランチ活動事業とは？

田中勝 活動の内容や委託先などは？

答 ランチとは高齢者相談窓口のことです。南風苑、松朗園、翔洋苑、上天草総合病院に委託しています。

特別支援学級補助職員の役割、配置は？

窪田 人件費が計上されているが内容は？

答 特別支援学級（教育上特別の支援を必要とする児童のための学級）は、小学校で9校14学級、中学校で4校6学級申請があり、教員の補助的仕事をします。

議案質疑とは、提案された議案に対して、詳しく知りたい点などを執行部に聞くことです。3月3日に行われた議案質疑について、今回は平成22年度予算に関する質問とその答弁を要約して、一部掲載します。（通告者分）

イノシシの捕獲数を上げるには？

島田 荅北町では、イノシシの隠れ家になるヤブをつぶしていく計画があるが、上天草市の対策は？

答 22年度に取り組んでいく事業展開について、3月中に協議会の中で検討していきます。

稚魚放流後の検分は？

園田 検分、検証はしているのか？

答 放流の際は市職員が現場で立ち会っています。県の水産研究センターの調査では効果的な状況が出ていますと報告を受けています。

移住・定住体験モニターツアーのターゲットは？

田中 ツアーのターゲットは、九州や県内在住者がいいのでは？

答 主に関東・関西圏の方などですが、範囲を広げるなどして成果をあげたい。移住者数は予測しがたいですが、可能な限り呼び込む意気込みです。

移住者が何名を目標としているのか。

答 移住者が何名を目標としているのか。

松くい虫駆除の範囲と方法は？

小西 駆除の範囲と、ばつこう駆除の実施法は？

答 地上散布面積は50ha、伐倒駆除は3000㎡分の駆除剤の予算を計上しています。

22年度後期高齢者医療の保険料は？

宮下 22年度改定される予定ですが、試算はできているのか？

答 2年に1回改定される予定ですが、試算はできているのか。

答 2年に1回改定される予定ですが、試算はできているのか。

子ども手当の予算はどうなっている？

北垣 これまでの児童手当分予算はそのままになるのか？

答 22年度の子ども手当については、児童手当分を国・地方・事業主がこれまでどおり負担し、それ以外については、全額国の負担となります。（公務員については所属庁が負担）

さんばーるの魚漁業者持込と市場からの仕入れその割合は？

新宅 割合はどうなっているのか？

答 20年度の実績として、鮮魚部と生産者委託の割合で報告しますと、鮮魚部44%、生産者委託55.6%ほどです。21年度は、2月現在で41%と59%です。

3月定例会

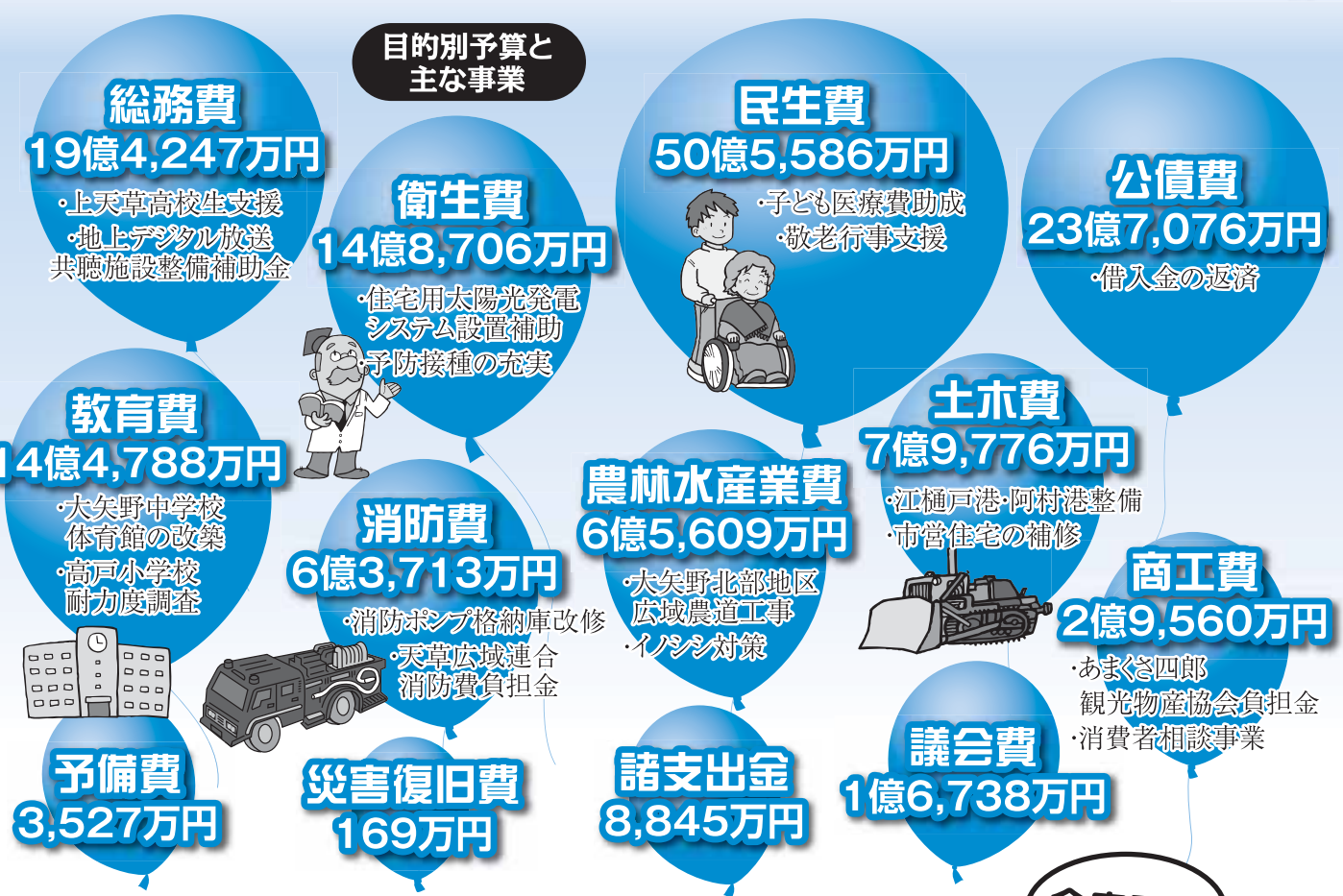
平成21年度補正予算・22年度当初予算、白熱審議

3月定例会は2月26日から3月17日まで開催され、平成22年度予算12件、平成21年度補正予算17件、条例関係5件、その他7件、請願・陳情5件を審議しました。

予算関係では、平成21年度一般会計補正予算について修正案が提出されましたが、市長提出の原案が賛成多数で可決となり、そのほかの予算についても原案どおり可決されました。（詳しくはP6～P7）

条例関係では1件が修正可決となりました。（P10）

22年度「市民によく やさしい おもいやり」予算 一般会計 149億8340万円 可決



3月定例会に提出された予算関係議案 **全案可決**

平成21年度補正予算		平成22年度当初予算	
一般会計(第9・10・11号)	老人保健医療特別会計	一般会計	老人保健医療特別会計
斎場特別会計(第5・6号)	診療所特別会計	斎場特別会計	診療所特別会計
天草四郎メモリアルホール特別会計(第3・4・5号)	介護保険特別会計	天草四郎メモリアルホール特別会計	介護保険特別会計
公共下水道事業特別会計(第5・6号)	後期高齢者医療特別会計	公共下水道事業特別会計	後期高齢者医療特別会計
物揚場造成事業特別会計	上天草総合病院事業会計	物揚場造成事業特別会計	水道事業会計
国民健康保険特別会計		国民健康保険特別会計	上天草総合病院事業会計

注目事業

3月定例会では、市民の皆さんに直接関わりのある事業が
来年度予算案として提出され、議会で可決されました。この
ページでは注目される事業を紹介します。



医療費助成9歳まで拡大

これまで6歳までだった子ども医療費助成を9歳(小学3年生)までに引き上げることになりました。対象者は、昨年度比731増の2,176人です。市内の医療機関を利用した場合の窓口負担はありませんが、市外での受診は領収書を提出する手続きが必要です。

6,870万円



大矢野中学校体育館改築 小中学校耐震工事

21年度繰越事業を含めて、小学校3校、中学校2校の耐震工事に取りかかります。そのうち、老朽化による大矢野中学校体育館の改築を進め、児童生徒の学習環境の整備に努めます。

6億5,815万円



倉江浄水場の整備

配水池建設に伴う用地の造成、管理道路、送配水管の布設替えが完了している松島町の倉江地区については、今後老朽化に伴う配水池及び、浄水場改築工事の完了を目指します。

10億円(22-23年度)

上天草高校生支援

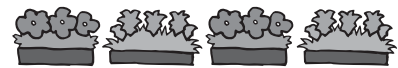
4月開校した上天草高校へバス通学する生徒に一定の補助があります。下宿費用補助もあり。



160万円

地域づくり推進事業

全地区において実施されたまちづくり事業も昨年度で完了しましたが、今後も特色あるまちづくり活動の取り組みが行われる団体等に対しては積極的に支援します。



2,945万円

家族介護慰労金支給

自宅に要介護4・5の方がいらっしゃるご家族に年間5万円を支給します。昨年度に引き続きの事業で、約60世帯が対象となります。



300万円

通学補助は…

【補助対象者】
上天草高校に通学する生徒の保護者が、通学バス定期券購入のために設置した団体

【補助対象経費】
上記団体の、通学バス定期券購入に係る費用のうち、上天草市内から通学する生徒の費用

【補助額】
個人の定期券購入額から熊本県の補助額を控除した額が5,000円を超える額を合計した額

男女共同参画社会の実現に向けて

男女共同参画社会の実現を目指すため、今年度新たに女性議会を開催します。女性の視点による安定した社会を実現するため、企業、団体、市民の皆様との連携を図り進めていきます。

119万円

観光振興

観光の一体的な推進を図るため「あまくさ四郎観光物産協会」を柱とし、既存イベントの実施に加え、観光客誘致のための新たな事業を展開し、引き続き観光再生に向けて取り組んでいきます。



レジ袋削減 推進店



上天草市

レジ袋有料化

4月から一部の事業所でレジ袋の無料配布をやめ、必要な方には有料(3円以上)で提供し、レジ袋辞退率80%を目指しながら、地球温暖化防止と循環型社会の構築に取り組みます。

市内有料店

「環境にやさしい事業者(店舗)」

- 大矢野
 - ・Aコープ大矢野店
 - ・協同組合大矢野ショッピングプラザキャモン(食品部門)
 - ・さんぱーる
- 松島
 - ・ゆめマート松島店(食品部門)
 - ・ファミリーショップうえの
 - ・US.MART松島店
- 姫戸
 - ・(資)山口商店

お買い物には
「マイバック」を
持参しましょう!!



●ブランド化
●経済振興

賛成議員
平田 晶子
何川 雅彦
西本 輝幸
高橋 健
小西 涼司
山口 安彦
窪田 進市
津留 和子
桑原 千知
渡辺 勝也
田中 勝毅

異議あり！ 予算(税金)の使いみち

さんばーる加工場新設工事

『推進論』

議員7名が「賛成」「反対」の討論
採決の結果11対10で **可決**

賛
価格低迷の
打開策となる

小西涼司 議員
一次産業従事者は価格低迷にあえぎ、生活ができない苦しさがある。この状況を打開するのが今回の加工場建設計画である。計画性が乏しい、関係産業団体の賛同が得られていないという事で、12月議会では否決されたが、今回は、議員を入れたプロジェクトチームを設置し、共同で計画していくという説明もあり、また事業中止による事業費の国への返還は、市の損害につながる。

反
市民に対して
説明責任が果たせない

猪塚安親 議員
12月議会で全会一致の否決後、3月議会で可決となるようなことがあれば、上天草市議会たるものはなんたるものかというような批判が、市民より出てく

賛
市経済
立て直しの
起爆剤となる

桑原千知 議員
一次産業従事者の明日を知らぬ生活のなかで、状況打開となるのが、今回の加工場であると思う。民業圧迫との声もあるが、行政、議会、生産者、市民一体となり、共同で立ち上がり、産業振興を前向きに進めるべきだ。その為の行政支援をしていただき、経済立て直しの起爆剤となることを期待する。

これまでの経緯

9月議会
23坪の加工場を建設する予算と3Dフリーザー(急速冷凍機)などを購入する予算が上程、可決される。(3983万円)

11月
経済建設常任委員会では「23坪では狭い」との意見。

12月議会
加工場を50坪にするため1936万円の増額予算が上程されるが、議会が予算を減額する。

3月議会
再度1936万円の増額が上程される。加工場は市の直営(協議会を設置)で、加工品の研究開発・販売を行う。

平成21年度一般会計補正予算審議白熱！

1,936万円追加予算

『慎重論』

21年9月定例会からの懸案事項であった農林水産物加工品開発センター計画は、補正予算で増設計画が再度上程され、推進論・慎重論が飛び交う白熱した討論となり、採決の結果、11対10で原案可決となりました。討論の発言と計画を紹介します。

●民業圧迫
●大矢野一極集中

反対議員
田中 辰夫
須崎 光枝
宮下 昌子
島田 光久
川口 望
田中 万里
北垣 潮
園田 一博
猪塚 安親
新宅 靖司

賛
ブランドの
アピールを

何川雅彦 議員
当市の名前、ブランドを内外にアピールするためにも今回の施設は必要である。場所的にも集客力が高いさんばーる周辺がメリットが高い。

反
民業の
圧迫になる

北垣 潮 議員
さんばーる周辺の建設に関し、夏場の臭いが強くなり、ハエの増加につながり、客に迷惑がかかる。また、本来加工というものは、安価な魚を加工し、付加価値をつけて高く売らねばならない。クルマエビやハマなどは加工せず、生きたままの販売が高く売れるので、加工の必要性はない。

賛
委員会での
決定を
尊重すべき

高橋 健 議員
市民との意見交換会での発言で、委員会の決定を尊重すべきとの指摘があり、市民の方から声を真摯に受けとめ、やはり決定された事柄は尊重すべきと考える。計画の中で加工品の冷凍の部分に着目しており、輸送コストの軽減、品質の保持など効果は得られる。湯前町のホウレン草加工施設では、2億4000万円の売り上げ、70人の雇用という事例もあり、市の雇用確保にもつながる。

反
『大矢野
一極集中』
を懸念する

宮下昌子 議員
12月議会での否決を受け、名称だけ替えた今回の計画は、とても成功するとは思えない。建設費は国費で行うが、運営費は一般会計から出される市民、国民の税金である。

農林水産物
加工品
開発センター
整備計画とは

今回の予算で整備される施設は、市の特産品を活用し、新しい加工品などの商品開発を行い、積極的に販売を推進していく拠点として整備されるもの。さんばーるの後方に約50坪の施設を建設し、ブランド化を推進する中核的施設として位置づける。民間を交えたブランド化推進協議会を立ち上げ、商品開発、製造に取り組み計画。

今年度の計画

議会代表(3人)を含む計画の具体案を決めるプロジェクトチームを組織し、22年度に実施、完了を目指す。



上天草市議会 常任委員会

3月3日の本会議で委員会に付託された案件の審査を、3つの常任委員会で行いました。委員会審査の一部内容を、主な質問と答弁に要約して紹介します。

総務常任委員会

3月12日、付託された8議案と請願等3件の審査を行い、条例1件を修正し、陳情1件を継続審査としました。その他の議案は原案のとおりとし、請願・陳情についても採択としました。

議案第2号
上天草市松島庁舎等建設検討委員会設置条例の一部改正

問 検討委員数を「18名」から「8名」に改正すると、旧4町の意見が集約しにくく、少なすぎるのでは。

答 今回新たに地質工学等の有識者を入れて、市内各種団体の代表者及び一般市民の合計8名で検討していただく予定。市民アンケートも実施する計画で、意見は集約できる。(企画政策課)

修正

総務常任委員会で可決した修正案
各種団体の代表者を削除し、有識者2名と一般市民を旧4町から3名ずつとする合計「14名」に修正する。

陳情第24号
水保病被害者救済のために公害健康被害補償法に定める指定地域拡充を求める陳情書

▼2月10日に水保病不知火患者会事務局から、陳情内容や水保病の現状について詳しい説明を受け、今回の委員会でも議論が交わされましたが、更なる審査が必要として、継続審査としました。

継続審査



【松島庁舎】

経済建設常任委員会

3月11日、付託された17議案と陳情1件の審査を行いました。
平成21年度補正予算の審査は、さんばー加工場新設工事予算について長時間議

論し、採決の結果、委員会では原案のとおりとしました。(加工場については、P65P7を参照)

その他の議案もすべて原案のとおり承認し、陳情についても採択としました。

議案第24号
平成22年度上天草市公共下水道事業特別会計予算

問 下水道の加入率はどのくらいか。

答 70.9%である。今後の加入促進については、全課員で戸別訪問を行い、加入率アップに努めていきたい。平成22年度の当初予算額は、3億4200万円であり、主な事業は、使用料収入及び、維持管理費事業である。(都市整備課)

可決

陳情第27号
リースハウス事業(国庫補助事業)実施に伴う上天草市償却資産税に係る助成措置に関する陳情書

現在は…

上天草市では、年間に45名、約3000万円のリース料を支払っている。天草市では平成20年4月1日から要項を制定しており、支払いから3年間で、補助率はリース料の10%である。



委員会構成

総務常任委員会

●委員長 桑原千知
●副委員長 猪塚安親
●委員 何川雅彦 宮下昌子
高橋 健 小西涼司
園田一博 津留和子

経済建設常任委員会

●委員長 窪田進市
●副委員長 山口安彦
●委員 平田晶子 川口 望
北垣 潮 渡辺勝也
田中勝毅

文教厚生常任委員会

●委員長 田中万里
●副委員長 西本輝幸
●委員 田中辰夫 須崎光枝
島田光久 新宅靖司
堀江隆臣

委員の意見

天草市は補助を行っているのに、同じJAあまくさで、上天草市だけ補助を行っていないのはおかしいので、前回継続審査となったが、今回は採択の方向で検討していただきたい。また、上天草市も足並みをそろえるという意味でも採択すべきではないか。



【リースハウス】

採択

文教厚生常任委員会

3月10日、付託された17議案と請願1件の審査を行い、議案のすべてを承認し、請願については不採択としました。

議案第4号
上天草市上水道事業及び湯島簡易水道事業の設置に関する条例の一部改正

問 未普及地域に水道を引く場合の基準や受益者負担について

答 自然流下の状況と給水戸数5戸以上を基準として、状況により判断する。(水道局)

? 山の上の地域などで、水道を整備されていかない地域は？

委員会での意見
水道事業が独立採算を基本におく中で、すべてのケースに対応していくことは、結果として、水道料金の値上げにつながってくる。そうなれば、水道運営審議会などで、十分な審議が必要になってくるので、今回の条例改正に関しては、原案のとおりで行い、個々のケースについては、別に協議をするほうがよいのではないか。

可決

議案第17号
平成22年度上天草市一般会計予算

? 龍ヶ岳地区公立学校教育施設基本計画検討委員会報酬22万5000円について

問 この委員会の委員は何名なのか。何回会議をするのか。龍ヶ岳地区の住民だけで構成する委員会なのか。



【上天草市立高戸小学校】

可決

委員会での意見

予算と名称はそのまま残し、今後検討委員会の名称としては、上天草市公立学校教育施設基本計画検討委員会などとし、併せて設置条例をつくる。委員会が検討する内容としては、小中一貫教育などを議論するのではなく、現時点においては、あくまで教育施設について議論する委員会としてほしい。

市政の ココを問う

一般質問

3月定例会では15人の議員が一般質問を行いました

宮下 建設業者の仕事おこしとなる

【住宅リフォーム助成制度】

市民生活部長 「ごみ減量化のゼロ作戦」の推進は進んでいません。地区への還元は若干問題があるので、今後の検討課題としたい。

宮下 9月議会において提案した「ごみゼロ作戦」は、その後どうなったのか。対策は。ごみ削減への数値目標は。また、資源ごみ売り上げの地区への還元は。

【廃棄物の抑制対策】

総務企画部長 「Sun・まりんバス」については、10月から改善できるところは改善していきます。上島地域については、住民から具体的な要望はあがっていません。

宮下 6月議会において質問した「福祉バスと乗り合いタクシー」については、前向きな回答はなかったが、「Sun・まりんバス」及び、上島地域路線バスに対する住民の要望についての改善策はどうなっているのか。

A 可能な部分から改善を目指す

Q 地域公共交通の改善について



大矢野地区を循環する「Sun まりんバス」

市長 調査によって因果関係がはっきりした上では、県に対して要望ができるかと理解しています。

宮下 漁民から「砂利採取による被害を受けている」との訴えがあったが、把握しておられるか。県へ要望すべきでは。

【有明海砂利採取被害】

建設部長 制度そのものは非常に有効な制度であると思っておりますが、現在は合併浄化槽の整備を急ぎで進めています。



宮下 昌子 議員

あなたが出された 請願・陳情 は!

請願

番号	件名	提出者	紹介議員	付託委員会	結果
第1号	外国人地方参政権付与法案提出に反対する意見書採択を要望する請願書	日本会議熊本 会長 山内 新 天草支部支部長 中村 正人	田中辰夫	総務 常任委員会	採 択
第3号	介護保険制度の見直し等に関する請願書	熊本県社会保障推進協議会 会長 鳥飼 香代子	宮下昌子	文教厚生 常任委員会	不採択

陳情

番号	件名	提出者	付託委員会	結果
第8号	上天草市大矢野町登立新田区排水施設の整備事業の早期完成に関する陳情	登立新田区長 五端 一克	総務 常任委員会	採 択
第24号	水俣病被害者救済のために公害健康被害補償法に定める指定地域拡充を求める陳情書	水俣病不知火患者会龍ヶ岳地区 代表 野口 政造	総務 常任委員会	継 続
第27号	リースハウス事業(国庫補助事業)実施に伴う上天草市償却資産税に係る助成処置に関する陳情	上天草市リースハウス組合 代表 尾石 寿士 他7団体代表7名	経済建設 常任委員会	採 択

わたしたちの市の 条例 は!

条例

番号	件名	提出者	付託委員会	結果
第1号	上天草市特別職の職員で非常勤のものの報酬及び費用弁償に関する条例の一部を改正する条例の制定について	市長	総務 常任委員会	原案可決
第2号	上天草市松島庁舎等建設検討委員会設置条例の一部を改正する条例の制定について	市長	総務 常任委員会	修正可決
第3号	上天草市道路占用料徴収条例の一部を改正する条例の制定について	市長	経済建設 常任委員会	原案可決
第4号	上天草市上水道事業及び湯島簡易水道事業の設置に関する条例の一部を改正する条例の制定について	市長	文教厚生 常任委員会	原案可決
第5号	上天草市水道事業給水条例の一部を改正する条例の制定について	市長	文教厚生 常任委員会	原案可決

条例第2号は、総務委員会で審査したとおり(P8を参照)に修正可決となりました。

Q 姫戸埋立事業の進捗状況は

A 当初計画より約1年遅れる見込み

田中 平成23年度に埋め立てを完了し、2年間地盤固めの期間が必要で、その間統括支所等の基本計画設計を行い、25年度に事業完了とあったが計画どおり進むのか。

建設部長 埋立用の廃土不足から、約1年遅れる見込みですが、当初計画に近い時期の完成を優先させるならば、基金で土を購入するかどうかの決断をする時期がくると思います。

田中 阿村港のしゅんせつ土を投入されたが、我々が想像しなかった土で住民は心配している。説明を求めます。



姫戸埋立地

田中 姫戸統括支所、多目的集会所、水道局の建設計画を再度伺いたい。

【県道姫戸港教良木線改良工事の見通しについて】

田中 当初計画から既に十数年経過しているが、計画は消えてしまったのか。また、復活の可能性などを含めた県の考えを、市の立場で説明していただきたい。

建設部長 急いで改良して欲しいと県に要望していますが、県財政の面から国道が優先のようです。国道整備の目途がいたら、引き続き要望していきます。

田中 教良木橋本間の道路幅は必要と思うが計画はないのか。

建設部長 防災工事を急ぎ、拡幅できるところは整備をする方向で進めると聞いています。



田中 勝毅 議員

Q 水産加工場の目的と運営は

A 一次産業の活性化策である

島田 水産加工場の建設については、9月議会で約4000万円の予算が可決されましたが、12月では事業の委託先が決定しておらず、約2000万円の追加予算が否決されています。今回、農水産物の加工品開発センターとして再度予算が上程され、事業は市の直営で行う計画となっているが、今後の運営費として、毎年1000万円程度の経費が発生してくるのではないかと思います。

市は行政改革を進める中で、「民間でできることは民間で」と、公共施設の運営管理は、指定管理者制度に移行して、経費削減に取り組んでいます。民間でも水産加工事業をされている中で、行政の役割は、民間を支援し育てることではないかと思えます。民間ができるように知恵を出し、資金を助成する。こちらをぜひ進めてもらいたい。

市長は、市直営で事業を行って、本当に利益が上がると思って加工場建設を進められているのか。



さんば一帯周辺に建設が予定されている



島田 光久 議員

市長 加工品の研究開発センターをつくって、上天草市の農水産品を加工し、付加価値をつけて、より高い価値でいい市場に売っていく。言わば農漁業者の生活安定、後継者育成策の一つの起爆剤的事業であります。運営も産業界の方々に参加する母体をつくり、市全体の活力をすべて集約した形の開発拠点として、製品のブランド化や加工事業に取り組む計画です。

中国やアジア圏の経済が大いに発展し、日本食が注目されている中、先手を打つ取り組みが大事で、様々な情報収集、調査をしますと、この事業は成り立つし、利益は上がると計算しています。

Q 上天草総合病院の駐車場増設を

A 22年度から計画し23年度実施を目指す

須崎 上天草総合病院は、午前中に外来患者が多く、「駐車場が少なくて困る」と、利用される方からよく聞きます。現在、駐車場の整理をする方を雇用したり、体育館前に外来患者用のスペースを確保するなど、対策を講じられているが、今後の外来患者、職員、看護学生等の駐車場の確保及び、緊急ヘリポートの整備について、どのように考えておられるか。また、いつ頃整備する予定か。

病院事務長 ご利用の皆様には大変ご迷惑をおかけしています。

2月より駐車場整理員を2名配置し、体育館前の駐車場と裏の方に外来患者用駐車場を増設したところでは、

中長期の計画として、天草地域医療再生計画の中で、ヘリポート整備を県に要望いたしました。駐車場とあわせたとこで、平成22年度から計画を行い、平成23年度実施を目指しているところです。



上天草総合病院の駐車場

【資料館の活用は】

須崎 龍ヶ岳郷土文化保存伝習施設及び、現在は使用していないと思うが龍ヶ岳郷土民族資料館の活用について、これからどのように検討されているのか。

教育部長 郷土民族資料館ですが、平成20年3月をもって閉館している状況です。貴重な資料は、龍ヶ岳統括支所の3階に移しまして活用しています。資料館の今後について、このまま休館ということではないかと思っております。活用法についていろいろ検討していきたいと考えています。



須崎 光枝 議員

Q 市長は松島庁舎・各支所へもつと登庁すべきでは

A 時間が許す限り出向きたい

高橋 大矢野庁舎にばかり登庁せず、松島庁舎にも市長室を設置し、1週間に1度位、各支所には月に1度位登庁すべきではないのか。

高橋 総事業費が1700万円を超える地区や、40万円だけの地区もあるが、4町で積み上げた基金の使い方としてこれでもいいのか。

市長 程度、頻度に関してはわかりかねますが、時間が許す限り出向いて行きたいと思えます。

総務企画部長 事業費に極端な違いがあるのは事実であり、様々な理由でこういう結果になったと分析しています。来年度は、いくつかを改正して、まちづくり事業推進助成金として3000万円弱の予算を計上していますので、単に一過性のものとして終わってしまわないように、本当に市民が一体となったまちづくりの形が進んでいくことを願っています。

高橋 現在、公共施設使用料が同じグラウンドや体育館でも若干料金が違うが、22年度末で指定管理者との契約期限を迎えるにあたって、整合性を保つ必要があるのではないかと。

教育部長 今のところ指定管理者から料金についての要望はありませんが、ご指摘のとおり指定管理者と十分協議しながら、23年度以降の契約について話し合いをしていきたい。

総務企画部長 ご指摘のとおり4町で使用料のばらつきはありますが、昨今の社会情勢の中で、値上げをした場合の住民生活への影響等も鑑みまして、慎重に精査します。



松島総合センター「アロマ」

※指定管理者制度とは、施設を設置した目的を効果的に達成するために、団体等自治体が指定するものに、施設の管理を行わせることができるとするもの。

Q

倉江浄水場の建設計画は
どうなっているのか

A

22年度に
実施設計に取りかかる



小西 涼司 議員

小西 倉江浄水場は、建設後50年以上経過し、故障が頻繁に発生しているが、新設計画の進捗状況は。

水道局長 22年度に配水池と浄水場の実施設計に取りかかり、22年度内には入札まで実施したい。

小西 新設される浄水場の能力と配水タンクの容量は。

水道局長 浄水能力は、現在と同じ1日3000トンで、配水タンクは、現在の3倍強の1000トンを考えています。

小西 地区ごとの水道料金の違いをどう考えているのか。

水道局長 平成28年度までに統一をしなければいけないという県からの指導を受けています。

小西 水道事業全般に関して、市長の考えは。

市長 水道は生活の基本であり、倉江浄水場は、早急に整備する必要があります。今後とも水道水を安定供給できるように取り組みたい。水道料金については、世相を踏まえて、できる限りの努力はしていきたい。



老朽化した倉江浄水場

【新設される上天草高校について】

小西 22年4月開校の上天草高校への地区別出願者数の内訳は。

教育部長 大矢野地区111人(59%)、松島地区26人(31.3%)、姫戸・龍ヶ岳地区16人(19.5%)、市内総数の出願率は43.3%でありました。

小西 上天草高校への進学率を上げるためには、何が一番必要か。県教委に対して、何を要望していくのか。

市長 市内の6割程度の子どもが通う「夢を実現できる高校」を構築するため、各種支援策をとりながら、県に対しても強く要望していきたい。

Q

適正に備品購入を
協議して

A

必要性を精査する



新宅 靖司 議員

新宅 上天草市の施設に指定管理者制度を導入して、成果も上がっているが、問題や課題もあると思う。リスク分担や維持管理について質問しますが、施設の維持管理は、市の財産を修理しながら管理していかなければならないと思うが、今回さんぱーるが使用する活魚運搬車(トラック)や、搭載いけすの購入予算が計上されています。

民間の企業は、建物の建設費を支払い、固定資産税などを払いながら、自社の経営戦略の中で、備品等必要があれば買っていかなければならないが、さんぱーるは、年商7億円も売りあげる企業です。税金で備品を買ってもらうのは、市民目線で考えた場合おかしいのではないかと。

市長 私自身、パライゾ上天草の代表を務めています。ルールに基づいてやっていかなければと思っています。



さんぱーるは 第3セクター「パライゾ上天草」が運営している

【上天草高校の定員割れ】

新宅 上天草高校は、松島、姫戸、龍ヶ岳地区の出願者が165人の卒業生中42人だったということは25%、4人に1人しか出願しなかったことになり、「魅力ある高校」、「上天草上島地区の受け皿」にならなかったのではないかと。

市長 全体として劇的に地元高校に通うという部分が見えてきていないので、「魅力ある高校」としての認識は少ないことが伺えると思います。市として、今後詳しく動向を把握しながら、県に対する要望など検討していきます。

Q

インシシによる
被害調査結果は

A

被害は面積14.7ヘクタ、
額にして2300万円ほど



猪塚 安親 議員

猪塚 調査はどこをどんな手法でやったのか。また、その結果は。

経済振興部長 松島、姫戸、龍ヶ岳の全世帯と、大矢野は区長さんを通じて調査しました。被害は14.7ヘクタ、2300万円程になります。

猪塚 捕獲したイノシシの処理場建設を毎回お願いしているが、明確な答弁は返ってこない。被害は増大する一方だ。真剣な取り組みを。

【教育環境の整備について】

猪塚 市内小中学校は、公立学校規模適正化審議会の答申を受け、統廃合に向け進められているが、計画のとおり進んでいるのか。

教育部長 説明会等を通じ、保護者に理解を求め、計画のとおり進めています。来年度は統合が6校あり、3校が減る計画で、28年度まで計画どおり進めていく予定です。

猪塚 龍ヶ岳地区で、小中一貫教育と校舎新築の話が1人歩きしている。統合の合意が済んでいない中に論ずるとはとんでもない。小学校は大道地区にすべきだとの声があるのを受

け止めるべきではないか。

【市公共工事の発注について】

猪塚 業者選定の重点は何か。

総務企画部長 手持ち工事、地理的状况、ランク、工種などを勘案して選定します。

猪塚 選定要領を改訂し、指名を一極的にできるようにしたのは。

総務企画部長 事務の効率上の問題です。

猪塚 許可が要する業種に許可を得てない業者を入れ受注させたのは。



質問した工事箇所

総務企画部長 小規模工事で、担当課の意見も踏まえ不都合はなかった。

猪塚 違法を容認したと受け止めておく。

Q

Sunnまりん
循環バスの見直しを

A

細部にわたり精査したい



窪田 進市 議員

助成金交付要綱に基づいて、団体等に継続して支援していきます。



3月27日開催「13地区まちづくり発表会」の様子

【農・漁業と観光事業について】

窪田 国は緊急雇用対策として、耕作放棄地再生に助成金の制度を実施しているが、市の取り組みはどうか。

経済振興部長 市の耕作放棄地再生利用対策協議会を通じ申請ができ、今後の施策等に反映させていきたい。

窪田 一次産業の振興が観光産業の発展につながる政策が必要ではないか。

経済振興部長 農商工の連携で条件を整備し、体験型観光など取り組んでいきたい。

KAMIAMAKUSASHIGIKAIDAYORI

KAMIAMAKUSASHIGIKAIDAYORI

Q

小中一貫校は導入可能か

A

現実的には難しい

北垣 小中一貫校という教育制度のメリット、デメリットをお聞きしたい。また、国や県にお願いすれば、すぐに導入可能なのか。

教育部長 先進地の事例を参考にしますと、メリットとしては、まず独自の9年間の教育課程を組めることにあります。また、ひとつのクラスを複数の教員が指導したり、小学校で中学校の教員が授業を受け持ったりすることが可能になります。市の教育委員会としては、その内容、課題を研究している段階です。

教育長 デメリットとしては、教員の確保の問題、小中学校の区別がなくなるなどが考えられます。今後プラスになるのかマイナスになるのか、判断できる段階ではないと思います。研究指定校の結果によって、学校制度の改革が行われる可能性もあると思います。当市への一貫教育の導入は研究指定校、教育特区などの指定を受ける必要があるため、現時点ではかなり難しいと思います。

北垣 龍ヶ岳地区の小中一貫教育構想については、5校の保護者にはどう



北垣 潮 議員

う説明しておられるか。

教育部長 まず、統廃合が先だという話が出ました。その方向で進めているところですので。



改築が予定されている高戸小

【高校授業料の無償化について】

北垣 公立、私立はどのような制度になるのか。

教育部長 参議院で審議されておりませんが、公立高校は免除、私立高校は公立に準じた額を各学校に補助するようです。

【龍ヶ岳庁舎の活用策について】

北垣 松島庁舎等建設検討委員会の中で龍ヶ岳庁舎についても議論できないか。

総務企画部長 検討材料にさせていただきます。

Q

国の耐震化事業予算削減に対する行動は

A

市議会・市行政 一致団結した行動を

園田 小中学校の耐震化事業の進捗状況と完了年度は。

教育部長 21年度実施予定の棟数5校6棟を含めて、平成24年度までに10校28棟実施する計画です。

園田 鳩山総理は所信表明の中で、「命を守る」と何回も繰り返しながら、その口が渴くいとまもないタイミングで、子どもたちの命を犠牲にしてまで、高校の授業料無償化を打ち出した。上天草市当局と市議会はともに「耐震化事業が完了してから、高校無償化問題に移行すべき」と、政府に意見書や抗議文を提出してアピールすべきと思う。市長の所見を。

市長 民主党熊本県連や上京して直接アピールしているが、耐震化事業は非常に難しい段階にきています。できれば、上天草市議会、市長部局一致した行動をとらせていただいで、子どもを守るという点で、団結して動ければと思います。

園田 耐震化事業は、子どもたちの命にかかわる重大な業務であり、莫大な税金を投入して行うものである。



園田 一博 議員

指名入札に関しては、ちまたの噂にならないように、細心の配慮で行っていただきたい。



耐震工事が行われる今津中学校校舎

【市有地利活用について】

園田 宮津海遊公園内に、集客イベント用の野外ステージ建設は可能か。
建設部長 リゾート計画書が調査・作成されており、その可能性はあります。前向きに検討したいと思えます。

【加工場建設について】

園田 十分な調査、計画、論議がなされていない提案に私は反対です。

Q

子ども医療費助成の対象拡大等を

A

助成を 小学3年生まで拡大する

田中 平成21年の定例会の一般質問で提案・要望・指摘した点は、22年度の予算にどの様に反映されたか。

健康福祉部長 3月・6月で質問された「子ども医療費助成の対象拡大等」について、市として色々なアンケート調査の内容、財政状況、県下の状況等を検討した結果、乳幼児医療費助成を小学校3年生まで拡大する予算を今回計上しました。

田中 私が訴えた義務教育期間の無料化は無理でしたが、今取り組める最大限の支援策としてこれを契機に将来的には更なる支援策を期待します。



安心して子育てできる環境に

【上天草高校について】

田中 上天草高校について、提案として、上天草高校を卒業した生徒を毎年5人くらい市役所に採用してはどうか。また、地元企業に雇用してもらえそうな市・県共同での支援策を考えてはどうか。

例えば、市役所職員を目指す高校生には、3年間を通して、市役所での職場体験や、ボランティア活動などに参加してもらい、職員になったあかつきには、即戦力になるように3年間を通してノウハウを学ばせてはどうか。

市長 大変参考になるお話だと思います。高校を卒業した後の段階をどうするかということも支援にうけられた部分は、私ももっていない部分で、視点で、地元高校生が卒業後残るといことは、市の即戦力になるので、ぜひ進めたい事業だと思います。内容については、色々ご提言いただきましたので、鋭意精査し、実現の鍵を探っていききたい。



田中 万里 議員

Q

20年度と比べて 21年度税収の減収額は

A

1億1700万円です

西本 本市の自主財源である市税の減収が、21年度において、現年度分が市税3628万3000円、固定資産税2059万7000円、たばこ税1123万4000円、入浴税395万4000円が減収になっているが、税の減収内容について。

市民生活部長 固定資産税は、評価替えにより土地の下落、新築家屋の減少。たばこ税は喫煙者減少。入浴税は利用客の減少。市税につきましては、経済不況が原因かと思われます。

西本 20年度と比べて税収はどのくらいの減収になっているか。

市民生活部長 1億1700万円です。
西本 市税が減収して、行政として、今後、雇用、地場産業の育成、消費の拡大及び、市民の所得の向上対策については。

市長 不況が続いていますが、何があるんでも市民の雇用の創出、所得の向上を達成したいと考えています。

西本 市民が上天草市で安心して暮らせるように最大限の努力をお願いします。

【生活保護について】

西本 上天草市の、22年1月末までの生活保護世帯と人数、家族構成などの状況は。

健康福祉部長 本市の保護の状況は、平成21年度当初は110世帯133人、22年1月末現在では、133世帯の178人です。構成は、高齢者世帯で単身の方が59世帯、2人以上の世帯が5世帯、母子家庭で2世帯障がい者世帯の単身で13世帯、2人以上の世帯で2世帯などです。

西本 不正受給者にはどのような対応をしているか。

健康福祉部長 支払える範囲内で返納していただきます。

西本 生活保護の審査は慎重にされていると思うが、認定される世帯とされない世帯、微妙な金額の差によって公平さを保てない場合があるのでは。

健康福祉部長 最低生活費を国の基準から算定しますので、1円でも上回ってれば、基準に満たないことになりません。

Q

苦情や要望への対応は

A

現場にかけつけ市民の要望等に
急いで対応している

渡辺 各部署の対応について、市民から大変好感を持たれているが、部長自ら指導をされているのか。あるいは会議等で通達があっているのか。

建設部長 部長会議の中で、市長より、迅速な対応をするよう指示があり、そのことは課員にも伝え、動いております。

【市道整備の着工見通し】

渡辺 大矢野町北部・西部地区は、特に簡易舗装が多く、傷みがひどい。結果的には高くつくのが簡易舗装で、長い目で見た時には本格的な舗装が安くつくと思うが専門的な見地からどう思われるか。

建設部長 人件費などがありますので、実際に計算してみなければわかりませんが、単純に計算しますと、本格的な舗装より簡易舗装が半分安いという認識があります。
渡辺 焼きつけ舗装は、確かに強く長持ちする。財政的な事もあるが、一歩一歩進めて、少しずつでも実施していただきたい。



大矢野町北部地区の道路

【農水産物加工場建設について】

渡辺 賛否両論あることも事実。しかし、魚価の暴落はひどい状態で、漁業者は漁に行く意欲さえなくなるような状況。なんとか価格の安定を図れるような政策を講じるのも行政の責任である。加工をして、付加価値を付けて高く売れるようにし、農漁者の意欲高揚のためにも取り組んでいただきたい。

経済振興部長 各産業団体と協議しながら進めていきたい。



渡辺 勝也 議員

Q

経済振興の
今後の対策は

A

各種団体と
連携を取り進めている

川口 雇用人数、観光客数、企業誘致数、農漁業所得、耕作放棄地面積について、前年度の結果に基づき、今年度の対策はどうなっているのか。

市長 雇用に関しては、ふるさと再生雇用、緊急雇用対策の基金を使い、直接雇用します。また、商工会主導事業ですが、技術を取得するための助成制度があります。現在のところこのような就労支援を進めていきます。

経済振興部長 観光客数は前年度に比べ1万2000人ほど減少しています。あまくさ四郎観光物産協会と4町の観光協会と統合し、事業を一体的に展開して、観光客の増加を目指します。また、企業誘致数は0件で、今後は地場産業育成に軸足を置き、雇用の創出を図ります。市内総生産額増加策は、工業会との連携、経済戦略会議の意見を基に進めていきます。耕作放棄地対策は国・県の補助で進めていきます。
川口 外部企業の撤退、公共事業の減少と経済の衰退、雇用の崩壊は身近な所で起きている。早急な

対策を練り、経済の振興を図っていただきたい。

【地産地消について】

川口 市の現状、また、今後の取り組みは。

経済振興部長 ホテル、旅館では二、三割ほどです。学校給食については、24年度までに現在の10%から20%に上げることを目標としています。

川口 県の推進条例に基づき、『地産地消』を地元の飲食店へ説明し、また、食材供給施設をつくり地元納入業者と連携して、公共施設、一般飲食店にも推進していくべき。更に、産地間の連携を取り、夏場の品薄状態も解決していき、地域の活性化につなげていただきたい。



地元の農産物を使った料理レシピ集



川口 望 議員

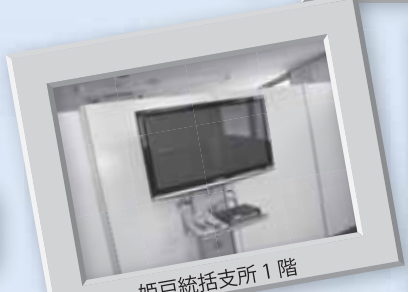
議会中継
しています



松島庁舎 1階



龍ヶ岳統括支所 1階



姫戸統括支所 1階



ご意見ください

議会開会中は、議場及びテレビモニターの前にご意見箱を設置しています。これまでいただきましたご意見では、「質問・答弁が長い」

「説明がわかりにくい」など、会議の内容に対するご意見や、「議員の姿勢が悪い」など、議員の資質を問うご意見がありました。いただきましたご意見は、議員全員に配布し、できることは即改善するように努めています。これからも率直なご意見をお寄せください。

意見交換会を開催



平成22年2月18日～25日まで、市内4カ所ですべての皆さんの「意見交換会」を実施し、合計1677人の方に参加いただきました。この企画は、議会基本条例検討特別委員会を中心となり計画したもので、上天草市議会の取り組みを認知していただくのと同時に、市民の皆さんよりご意見をいただく場として実施しました。

議会運営に関するご意見のほか、「議員報酬に見合った活動を」「住民目線に立って！」など多くの意見をいただきました。ご参加いただきありがとうございました。

議会基本条例
制定に向けて

平成21年6月、市議会は「議会基本条例検討特別委員会」をつくり、上天草市議会の条例を策定することとしました。他の地方議会でもこの条例を制定するところが増えていきます。では、なぜ今議会基本条例が必要なのでしょう。

議会は予算や条例制定の「最高議決機関」ですが、長い間の慣習の中で議会運営を行ってきた部分があります。議会本来の役割・姿に返すために、この条例の策定を通して、一つ一つ見直しを行っていきます。

- ・ 議会報告会の開催
- ・ 議決事項の追加
- ・ 反問権付与
- ・ (市長等からの質問) 重要議案の賛否の公表

上天草市議会でも、設置した特別検討委員会を中心に検討を進め、「議会だより」等で、随時報告してまいります。