

上 天 草

kamiamakusa

人と海のふれあうまち

ベストアマニヤ
天草パールラン
10km・4.2km

2026

4

広報上天草

No.275

R8.7.20 天草地域は国立公園指定70周年を迎えます
雲仙天草国立公園
天草指定70周年





Contents - 今月号の主な内容

2	第54回天草パールラインマラソン大会
4	令和8年度施政方針
6	令和7年8月豪雨からの復旧
10	令和7年8月豪雨「すまいの再建5つの支援策」
11	・空き家解体などの補助金 ・わが家の防災ノート
12	令和8年度当初予算
15	・まちのわだい ・100歳おめでとうございます
16	・令和7年度教育委員会主催スポーツ大会 ・認知症協力応援隊員
17	・乳児等通園支援事業 ・子ども家庭センター
18	令和8年度住民健診
24	合併浄化槽の設置費用補助
25	上天草生活応援商品券の配布
26	上天草市出前講座
28	令和8年度上天草全工事発注一覧
30	農業委員会からのお知らせ
31	病院だより
32	健康ガイド
34	生涯学習白書
35	ぶらっとライブラリー
36	・年金で笑顔・地域包括支援センター ・かよいの場
37	お知らせ
40	・シリーズ人権 ・マイナンバー
41	・地域おこし協力隊 ・Our School Projects
42	・各種相談窓口 ・アンケート(WEB)・イベント情報
43	・日祝日在宅医 ・編集後記
44	・わんぱくざかり ・上天草ブランド認証品

今月の表紙

3月7日(土)に開催されたベストアメニティ第54回天草パールラインマラソン大会です。10km種目がスタートした直後の盛り上がり撮影しました。



■ 人口(前月比) (令和8年2月28日現在) ()内は前月比

大矢野	11,891 (-12)	総人口	22,751 (-32)
松島	5,900 (-15)	世帯数	10,872 (-8)
姫戸	2,049 (-1)	男性	10,930 (-19)
龍ヶ岳	2,911 (-4)	女性	11,821 (-13)
市の面積	126.94km ²		

走る人、応援する人
最後までお疲れさまでした(^^)



第54回天草パールラインマラソン大会

3月7日(土)、上天草市と熊本走ろう会主催のベストアメニティ第54回天草パールラインマラソン大会が開催されました。

今年は、例年と異なりハーフマラソンは中止となりましたが、北は北海道、南は沖縄県から1,337名のランナーが参加しました。

走り終えた参加者からは、「海風がとても気持ちよかった。」「沿道からの地元の方の応援がとても力になった。」などの温かい感想がありました。

ステージイベントでは、木村和也さん(RKK アナウンサー)が司会(MC)を務め、ゲストとしてアトランタオリンピック女子日本代表などで活躍された川上優子さんのトークショーが行われました。また、熊本県住みます芸人の安井政史さんのお笑いライブも披露され、会場は終始、大きな笑顔と拍手に包まれました。



ボランティアなどたくさんのご協力ありがとうございました！



走り終えた後の笑顔、みんな最高♪



ユニークな仮装、ステージイベントもパールラインマラソンの名物！

豪雨災害からの復旧を最優先に、

安心して暮らせる上天草へ

はじめに

令和8年度は、昨年8月の豪雨災害からの復旧・復興を最優先の課題に位置付け、市民の暮らしを守り、地域が再び活力を取り戻せるよう、各種の取り組みを確実に進めていきます。

また、教育や子育て、医療・福祉、産業振興、道路・水道などの生活環境を着実に整備し、将来の世代まで住み続けられる持続可能なまちづくりを推進します。

さらに、限られた財源を有効に活用するため、優先順位を明確にしたうえで、必要な分野へ重点的に予算を配分し、市民一人ひとりが安心できる暮らしにつなげていきます。

地域の防災力を

さらに高める

河川・排水施設の機能を維持するため、清掃や土砂撤去などの作

業を計画的に進めるとともに、豪雨で停止した排水機場については、県と連携し、梅雨入りまでに仮復旧を行います。本復旧に当たっては、排水能力の向上など、より災害に強い施設となるよう、国・県に対して要望していきます。

また、避難情報の伝達手段の強化や、地域防災計画の見直しにも取り組みます。

さらに、消防団への参加促進に向けた仕組みを検討し、装備の点検や訓練の充実を図ることで技術力を高め、迅速かつ的確に対応できる体制整備を進めていきます。

住みたいまち

学びたいまちへ

上天草高校に対する支援として取り組んでいる「地域みらい留学」をさらに深化させ、県内・全国から生徒を募集する活動を強化します。

加えて、下宿の整備や運営支援

を継続し、保護者・生徒双方が安心できる受入体制を構築していきます。

移住・定住の促進については、住まいの確保のため、空き家の利活用を推進します。

また、公共交通については、乗合タクシーの運行状況を随時検証し、地域の実情に合った移動手段の整備を進めます。

さらに、行政のデジタル化を一層推進し、スマートフォン納付やコンビニ納付の利用範囲を拡大することで、市民の利便性向上に取り組みます。

地域のにぎわいと

市民の安心を創る

本市が有する多様な観光資源の魅力を積極的に発信しつつ、天空ジップライン「白嶽」のさらなる活用や、雲仙天草国立公園「天草地域」編入70周年を記念した企画などを通じて、本市を訪れる楽し

みを広げていきます。

また、物価高騰の影響を受ける市民生活を支えるため、生活応援商品券を配布し、家計の負担軽減と、さらには地域経済の活性化を図ります。

農業分野では、農地や水路などの基盤整備を進めるとともに、担い手の育成や農産物のブランド力向上に取り組めます。

さらに、イノシシなどの有害鳥獣による農作物への被害を軽減するため、猟友会と連携し、箱罾の





令和7年8月豪雨災害の被災状況を木村熊本県知事に説明している様子

設置や銃による駆除を進めます。
漁業分野においても、大切な資源を守り、漁港の機能をしっかりと維持しながら、地域の水産業が持続的に発展していくよう努めます。

インフラ整備と

環境にやさしいまち

道路や橋梁については、定期的な点検を実施し、老朽化の状況や必要性に応じて計画的に修繕を行うことで、安全で快適に通行できる道路環境を整えます。

また、更新時期を迎えた下水道施設の整備を着実に推進し、良好な生活環境の維持に取り組みます。

空き家対策については、適切な管理と除去を進めるとともに、市営住宅では外壁や屋根などの改修を行い、安心して暮らすことができる住環境の整備に努めます。

さらに、省エネ家電への買い替え促進や太陽光発電設備の導入、ごみの減量・分別の徹底などにも取り組み、環境にやさしいまちづくりを推進していきます。

子どもから高齢者まで

安心を広げる支援

どの家庭でも子どもが保育施設を利用できる「子ども誰でも通園制度」を、今年度からスタートさせます。妊産婦や子育て家庭への相談支援も、さらに強化していきます。

また、小中学校の給食完全無償化を実施し、子育て世帯の負担軽減に取り組みます。

健康づくりの分野では、健診受診の促進に取り組むとともに、若い世代の健康意識を高めるための施策を推進します。高齢者に対しては、新たに補聴器購入費の助成を開始し、介護予防や認知症支援と合わせて、生活の質の向上につなげていきます。

さらに、被災された方々への相

談支援や見守りについても、地域支え合いセンターを中心に継続して取り組みます。

教育・文化・スポーツ

広がる未来

市内の学校間の連携を深め、授業の工夫や支援体制の充実を通して、学力の向上を図っていきます。不登校の児童生徒に対しては、一人ひとりの実態に応じた支援を継続的に実施します。

給食調理場の改修により調理体制の効率化を進めるとともに、文化施設「イコット」の活用や企画展の開催を通じて、学びと交流の機会を広げます。

豪雨で被災した松島総合運動公園については、復旧工事を進め、利用可能となった施設から順次再開し、市民のスポーツ活動の場を確保していきます。

安定した水の供給

老朽化が進む水道管の更新や、各施設の耐震化を計画的に進めることで、持続可能な事業運営に取り組み、市民の皆さまにいつでも安全で安定した水をお届けします。

“九州初”「ナショナルサイクルルート(NCR)」の指定を目指します

熊本県と関係市町(宇城市、天草市、苓北町)と連携して、九州初となる「ナショナルサイクルルート」の指定を目指します。

設定ルートは、JR三角駅～上天草市～天草市～苓北町～牛深港に至る延長約150kmの区間です。(ルート名称は「あまいち」です。)

NCRに指定された場合は、ブランド価値の向上や国によるプロモーションが実施されるなど、国内外からの誘客を促し、地域振興に大きく寄与することが予想されます。

今後も、健康づくりや観光振興を目的として、天草地域におけるナショナルサイクルルートの指定に向けて取り組みを推進していきます。

令和8年3月23日、「あまいち」をNCRの候補に選定したと国土交通省が発表しました。4月以降に現地視察などが行われ、早ければ夏頃にNCRに指定される可能性があります。



家裏がけ



阿村6区宅地のがけ崩れ

【国・市】災害復旧事業の進捗(令和8年2月27日時点)

	対象件数(件)	完了件数(件)	復旧進捗率(%)
【国】宅地敷地内堆積土砂排除	215	206	96
【市】宅地敷地内土砂自費撤去	16	16	100

【市】主な災害対策

- ・災害関連地域防災がけ崩れ対策事業の実施。(3地区)

住宅等

【県・市】災害復旧事業の進捗(令和8年3月18日時点)

	対象件数(件)	完了件数(件)	復旧進捗率(%)
【県】災害援助法に係る住宅の応急修繕	310	284	91.6
【市】市営住宅	8	8	100

社会体育施設

【市】災害復旧事業の進捗(令和8年3月31日時点)

- ・松島総合運動公園(子供広場・テニスコート)の復旧完了。

※復旧方針・進捗の詳細は、8ページのとおり。

○ソフト対策

令和7年8月豪雨では、多数の床上・床下浸水、道路冠水により、住民の避難行動に大きな影響を与えました。

このことから、避難行動にかかる住民の「理解 → 早く・正しい判断 → 安全な行動」を推進し、避難行動の改善を図るとともに、浸水への備えとして、ソフト対策を実施し、被害を最小限に留めます。



(1) 避難行動の強化

① 早期避難の推進

- ・避難するのに安全な明るい時間帯での避難の呼びかけを徹底。
- ・浸水被害を受けた松島総合センター「アロマ」に代わる避難所を選定し、開設。
- ・避難長期化に備え、備蓄物資・備品を充実。

② マイタイムラインの普及・作成支援

- ・自主防災組織でのタイムライン(警報⇒冠水前⇒避難完了の時系列化)作成を出前講座で支援。

③ 避難情報を複数手段で住民へ発信

- ・防災行政無線、市公式LINE、防災アプリなどの情報発信を充実。

④ 市ホームページで浸水状況の公開

- ・「防災情報」における防災カメラの公開映像を充実。

(2) 浸水地域の防災力強化

① 住民参加型の避難訓練、浸水予防訓練等の推進

- ・地域防災にかかる出前講座、ワークショップ開催の推進。
- ・自主防災組織における土嚢または水嚢を活用した浸水予防の訓練推進。
- ・市の総合防災訓練への参加促進。

② 消防団による排水活動

- ・各地域消防団の水防活動として、消防ポンプによる排水を依頼。

(3) 市民の災害に対する意識向上

① 広報紙、市ホームページに災害対策情報を掲載

- ・防災の基本「知る、備える、話し合う」、梅雨前・台風前の自宅点検、大雨警戒レベルの理解等を深める。

令和7年8月豪雨災害の復旧状況

本市は、令和7年8月豪雨の発生に伴い、各地で冠水・浸水による甚大な被害を受けました。

現在、熊本県および市では、災害復旧事業を以下のとおり実施しています。主な災害対策としては、本年の梅雨時期までに、被害のあった各農業用排水機場を仮復旧し、暫定稼働する応急的対策、河川改修や水路の根源解決に向けた長期的対策を実施します。

また、他の冠水・浸水地域については、実現可能な対策案を検討するため、基礎調査を実施し、地域の特性や冠水・浸水の原因の解析を行い、今後の効率的な冠水・対策につなげます。

なお、これらのハード対策が整うまで、被害を最小限に留めるためにソフト対策も進めてまいります。

農地・林道等

【市】災害復旧事業の進捗(令和8年3月18日時点)

	事業数(件)	契約件数(件)	契約進捗率(%)
農地	34	2	5.8
農業用施設	42	5	11.9
林道	6	2	33.3
治山施設	2	0	0
土砂撤去(農業用施設等)	67	51	76.1



後山地区農地・水路の被災

【市】主な災害対策

- ・蔵々地区排水路拡幅工事の実施。(令和8年6月末完了見込み)

農業用排水機場

【県・市】主な復旧・災害対策

- 【県】・令和8年6月の仮稼働を目標に仮復旧工事を実施。(広崎、上東、阿村、合津、今津、今泉、後山)

- ・本復旧工事の実施は、国と協議中。(広崎、上東、阿村、合津、今津、今泉、後山)

- 【市】・遊水地(広崎、上東、合津、今津)のしゅん濇工事の実施。(令和8年度実施)※予定含む

※復旧状況の詳細は、9ページのとおり。

道路・河川等

【市】災害復旧事業の進捗(令和8年3月18日時点)

	事業数(件)	契約件数(件)	契約進捗率(%)
市道	83	8	9.6
市管理河川	19	0	0
法定外公共物(里道・水路)	28	5	17.9
土砂撤去(市管理河川)	3	0	0



市道合津牟田線の土砂崩れ

【県・市】主な災害対策

- 【県】・合津川第1期工事の実施。(下流から約1kmの河道拡幅・築堤整備・樋門新設)

- ・今泉川の調査、下流の護岸測量を実施中。

- 【市】・江後川(法定外公共物)改修工事の実施。(令和8年度開始、令和11年度完了見込み)

- ・江後地区の国道266号冠水対策として、排水ポンプの設置を熊本県と協議中。

- ・今泉川改修について河川管理者の熊本県と協議中。

※予定含む



今泉川(知十地区)の冠水※天草広域連合消防本部撮影

松島総合運動公園

大規模な浸水被害を受けた松島総合運動公園では、被災後すべての施設の利用を休止しました。現在、各施設の利用再開に向け、復旧事業に着手しています。復旧の方針や進捗状況は次のとおりです。



令和7年8月11日の松島総合運動公園付近 ※天草広域連合消防本部撮影



松島総合センター「アロマ」アリーナの浸水

◆復旧と利用再開の方針

1. 復旧工事が完了した施設から、順次利用を再開します。
2. 復旧工事は、原則として被災前の状態への回復(原形復旧)を基本に進めます。
3. 松島総合センター「アロマ」などの建築物については、逆流防止弁・止水板・防水扉を設置するなど、外部からの浸水対策を強化します。
4. 復旧に必要な財源については、激甚災害指定による公立社会教育施設災害復旧事業の国庫補助金を最大限活用できるよう準備を進めます。

◆復旧状況

ナイター設備が使用できないため、日中に限りませんが、子供広場を3月3日、テニスコートを4月1日から利用再開しました。

その他の施設も、復旧に向けて工事設計書の作成を進めています。

また、設計作業およびその後の工事期間を考慮し、すべての施設の利用再開は令和10年度を見込んでいます。



復旧後のテニスコート

■問い合わせ先 社会教育課スポーツ推進係 ☎0969(28)3380

各施設の復旧状況

農業用排水機場

被災により市内農業用排水機場7施設(大矢野町(広崎、上東)松島町(阿村、合津、今津、今泉、後山))は、排水ポンプが停止しました。

現在、令和8年6月に各排水機場の排水ポンプが暫定稼働できるよう、仮復旧工事に取り組んでいます。復旧の進捗などは次のとおりです。

※農業用排水機場とは、大雨時に雨水をポンプで排出し、農地や集落等の浸水被害を防ぐための施設です。

常時の自然排水が困難な低地において、水害防止と農地の適正な水管理に寄与し、地域の安全確保と農業生産の安定に重要な役割を果たしています。

◆被災状況と原因

甚大な豪雨被害を記録した令和7年8月11日、前日から大雨警報等が発令されていたため、早朝から各排水機場の管理人が排水ポンプの運転を行っていました。(既に冠水の影響で管理人が到達できなかった1箇所の排水機場を除く。)

しかし、排水能力を大幅に超える降雨が短時間に集中し、特に松島地区では、時間雨量100mmを超える雨が2時間続く中、大雨のピークが満潮時間帯と重なったことで、自然排水もできず、排水機場内に雨水が流入したことによりポンプ設備や排水ポンプ制御盤等の電気設備が浸水被害を受けました。結果、上記7施設で排水ポンプが運転を停止しました。



令和7年8月11日の合津・今津排水機場



今泉排水機場※赤色のラインまで浸水

◆復旧状況と今後の方針

今回の豪雨で7箇所の排水機場が被災するという甚大な被害を受けたため、市に代わって熊本県が災害復旧工事を行っています。しかし、復旧に時間がかかることから、現在は仮設ポンプを設置し遊水地から直接排水を行い、雨天時の排水を行っていますが、その能力は既設の能力を大幅に下回っています。

そのため、仮復旧工事を実施し、今年の梅雨時期前(令和8年6月)までに排水機場の排水ポンプが暫定稼働できるよう取り組んでいます。

本復旧工事については、今後、同様の気象条件で再度被災しないようポンプ制御盤等の高上げや建屋の中に雨水が流入しないような耐水化対策に取り組みます。

市民の皆さまにおかれましては、引き続き今後の気象台の予報には注視していただき、早めの避難をお願いします。

■問い合わせ先 農林課耕地・林務係 ☎0964(26)5515



令和7年8月豪雨「すまいの再建5つの支援策」

令和7年8月豪雨で被災した世帯の恒久的な住まいの再建を支援するため、5つの支援策により新たな住まいを再建するための費用を助成し、早期の生活再建を支援します。

【5つの支援策】

■支援策① リバースモーゲージ利子助成事業(県実施事業)

県内で自宅を再建(新築、購入または補修)するため、金融機関等からリバースモーゲージ型の融資※を受けた場合、借入額に係る利子の支払額の全部または一部について助成します。

(上限額100万円)

※概ね60歳以上の方を対象とした、新しい家や今ある土地を担保に融資を受ける制度のこと。

■支援策② 自宅再建利子助成事業(県実施事業)

県内で自宅を再建(新築、購入または補修)するため、金融機関から融資を受けた場合、借入額に係る利子の支払額の全部または一部について助成します。(上限額100万円)

■支援策③ 民間賃貸住宅入居助成事業(市実施事業)

再建先として県内の民間賃貸住宅に入居する場合に必要な契約に伴う初期費用を助成します。(一律20万円)

■支援策④ 公営住宅入居助成事業(市実施事業)

再建先として県内の公営住宅へ入居する際に必要な備品等の初期整備費用を助成します。(一律10万円)

■支援策⑤ 転居費用助成事業(市実施事業)

県内で住まいを再建(自宅、民間賃貸住宅、公営住宅等)し、その住まいに転居するための費用を助成します。(一律10万円)

【対象者】

令和7年8月豪雨により被災し、応急的な住まい等での居住を余儀なくされた方のうち、県内で住まいを再建する場合で、以下のいずれかに該当する世帯が対象となります。

区分等		①リバースモーゲージ	②自宅再建	③民間賃貸	④公営住宅	⑤転居費用
応急仮設住宅の入居世帯 (公営住宅含む)	応急修理制度の利用なし	○	○	○	○	○
	応急修理制度の利用あり	×	×	×	×	×
上記以外の世帯	中規模半壊以上の場合	○	○	○	○	○
	半壊かつ住宅を解体した場合	○	○	○	○	○
	いずれにも該当しない場合	×	×	×	×	×

※支援策①～④の事業は併用ができません。支援策⑤の事業のみ他事業と併用が可能です。

【申請について】

- ・ 被災証明書に記載された1世帯につき1度だけ申請できます。
- ・ 新しい住まい(生活再建先)へ入居した日から6か月以内が申請期限です。
- ・ 令和8年4月1日より前に入居が完了している場合は、申請期限は令和8年9月30日(月)までとなります。
- ・ 申請の手続きは、福祉課までお願いします。

※そのほかの詳しい内容(各種要件・申込方法・必要書類など)は、QRコードからご確認ください。



市 HP

■問い合わせ先 福祉課福祉政策室 ☎0969(28)3381

空家解体などに関する補助金を利用しませんか

市では、市民の住環境の向上や安心安全なまちづくりを目的として、空家解体などに関する費用の一部を補助します。

●老朽危険空家等除却促進事業補助金

道路や隣接地、近隣住民に危険を及ぼすおそれのある空家(老朽危険空家)の解体費用の一部を補助します。

- ・補助率：解体費用の2/5
- ・補助上限額：50万円

●空家等解体事業補助金

老朽危険空家に該当しない空家の解体費用の一部を補助します。

- ・補助率：解体費用の1/10
- ・補助上限額：20万円

●危険ブロック塀等撤去支援事業補助金

通学路や避難路に面する危険なブロック塀の撤去費用の一部を補助します。

- ・補助率：撤去費用の2/3
- ・補助上限額：20万円または撤去するブロック塀の長さに1m当たり1万2,000円を乗じて得た額のいずれか低い方の額

●土砂災害危険住宅移転促進事業補助金

土砂災害の危険性が高い区域(レッドゾーン)から、市内の安全な区域への移転費用(現住宅の解体費、移転先住宅の建築・購入費など)の一部を補助します。(※現住宅の解体が要件の一つです。)

- ・補助率：移転費用の10/10
- ・補助上限額：300万円

【留意事項】

- ・いずれの補助金についても、必ず申請前に都市整備課までご相談ください。
- ・原則、補助金の交付決定前に事業が完了または着手した場合は、補助の対象となりません。(※土砂災害危険住宅移転促進事業補助金については、令和7年8月豪雨で被災された方に限り、交付決定前に事業が完了または着手していても、補助対象になる場合があります。)
- ・各補助金の詳細は、市ホームページをご確認ください。
- ・予算がなくなり次第、受付を終了しますので、あらかじめご了承ください。

■問い合わせ先 都市整備課都市計画係 ☎0969(28)3366



市 HP

② 雨樋(あまどい)の詰まりチェック
屋根の雨樋が詰まると、雨水があふれて外壁の劣化や屋内への漏水につながります。樋の上落ち葉やゴミがないか、パイプが外れていないか確認しましょう。



① 側溝や排水口の掃除
落ち葉や泥がたまると雨水が流れにくくなり、道路や敷地に水があふれやすくなります。ほうきやスコップで汚れを取り除き、排水がスムーズに流れるようにしておきましょう。

◆防災の基本「3つの備え」
梅雨が来る前に誰でもできる準備行動を紹介しましょう。

わが家の防災ノート
～家族を守る毎月ひとつの備え～
第2回 『梅雨の前におきたい大雨対策』

③ 土のう・水のうの準備
浸水が心配な地域では土のうの準備が効果的です。最近の水を吸うと膨らむ水のうもあり、家庭でも扱いやすくなっています。



④ 裏山や斜面の状態確認
裏山や斜面が近くにある場合、次のような変化は注意が必要です。
・地面に亀裂がある。
・普段は乾いている場所が湿っている。
・斜面の木が傾いている。
これらは、土砂災害の前兆となることがあります。



今月の「ひとしやってみよう」
家の前の側溝に落ち葉がないか、5分だけ掃除してみよう。
短い作業でも効果があります。



◎次回予告・・・
5月31日では、「大雨警戒レベルの理解」を紹介します。

■問い合わせ先
危機管理防災課消防防災係
☎0964(26)5544



令和8年度 当初予算

限られた財源を重点的
かつ効果的に活用

令和8年度
一般会計予算

202億3,116万円

令和8年度の一般会計予算の歳入歳出予算総額は、202億3,116万円となり、前年度と比べて1.8%、3億5,249万円の増となりました。

予算編成に当たっては、令和7年8月豪雨災害からの復旧・復興に係る事業費を確保しつつ、義務的経費の増加により裁量的経費に使える財源が限られる中、事務事業の徹底した見直しを進めました。

「第3次総合計画前期基本計画」における重点施策と「第2期国土強靱化地域計画」から抽出した事業を主要事業と位置づけ、優先的に予算を配分しました。

用語の解説

自主財源

市が自主的に収入できる財源(市税、分担金および負担金、使用料および手数料、財産収入、寄附金、繰入金、繰越金、諸収入)

依存財源

国や県から交付されたり、割り当てられたりする財源(地方譲与税、各種交付金、地方交付税、国庫支出金、県支出金、市債)

市税

市民の皆さまが納める税金

繰入金

基金の取り崩し

その他

分担金・負担金、使用料・手数料、財産収入、諸収入

寄附金

ふるさと応援寄附金など

地方交付税

国から一定のルールに基づいて配分される交付金

地方譲与税・各種交付金

ルールに基づいて国や県から地方に配分される交付金

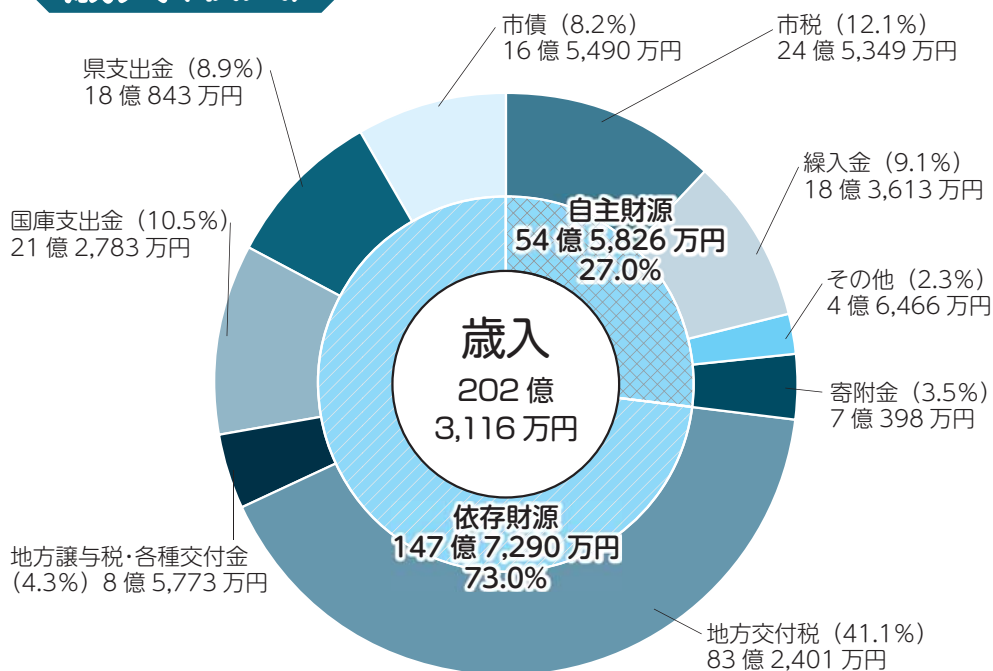
国庫(県)支出金

国(県)から市の事業に対して交付される補助金など

市債

事業を行う際の財源とするために起こす借金

歳入(収入)



令和8年度歳入(収入)の特徴

- ・自主財源については、繰入金の減額などにより、対前年度比3億4,106万円減の54億5,826万円となりました。
- ・依存財源については、県支出金の増額などにより、対前年度比6億9,355万円増の147億7,290万円となりました。
- ・自主財源比率は27.0%、依存財源比率は73.0%となり、自主財源比率は対前年度比2.1ポイントの減少となりました。

☆ 予算編成のポイント

◆ 計画の中から主要事業を抽出

令和8年度は、次の2つの計画の中から、各部局等が主要事業を抽出し、さらにその事業の内容を精査した結果、特別会計等を含む主要事業は36億6,977万円(50事業)となりました。

【2つの計画】

- 1 第3次総合計画前期基本計画<49事業：35億8,677万円>
- 2 第2期国土強靱化地域計画<1事業：8,300万円>

【各部局の主要事業費】

- 総務部…1億5,015万円(防災管理事務事業ほか1事業)
- 企画政策部…3億5,072万円(公共交通等対策事業ほか3事業)
- 経済振興部…9億6,236万円(アウトドア推進事業ほか7事業)
- 建設部…4億7,469万円(橋梁維持工事事業ほか4事業)
- 市民生活部…2億140万円(ごみ処理事務事業ほか2事業)
- 健康福祉部…1億7,041万円(重層的支援体制整備事業(利用者支援事業)ほか7事業)
- 教育部…2億8,692万円(学力向上対策事業ほか4事業)
- 特別会計…458万円(健康ポイント事業(国保)ほか2事業)
- 公営企業会計…10億6,854万円(水道施設等耐震化事業ほか11事業)

用語の解説

議会費

議会運営の経費

総務費

庁舎や財産の維持管理、税金の徴収、戸籍管理、選挙などの経費

民生費

障がい者や高齢者の福祉サービス、子育て支援、保育園、生活保護などの経費

衛生費

健康増進、疾病予防、環境対策、ごみ処理などの経費

農林水産業費

農林水産業の振興を図るための支援や生産基盤整備などの経費

商工費

商工業や観光の振興などの経費

土木費

道路、河川、港湾整備などの経費

消防費

消防や火災予防、水防など災害対策のための経費

教育費

学校教育、生涯学習の充実、文化・スポーツの振興などの経費

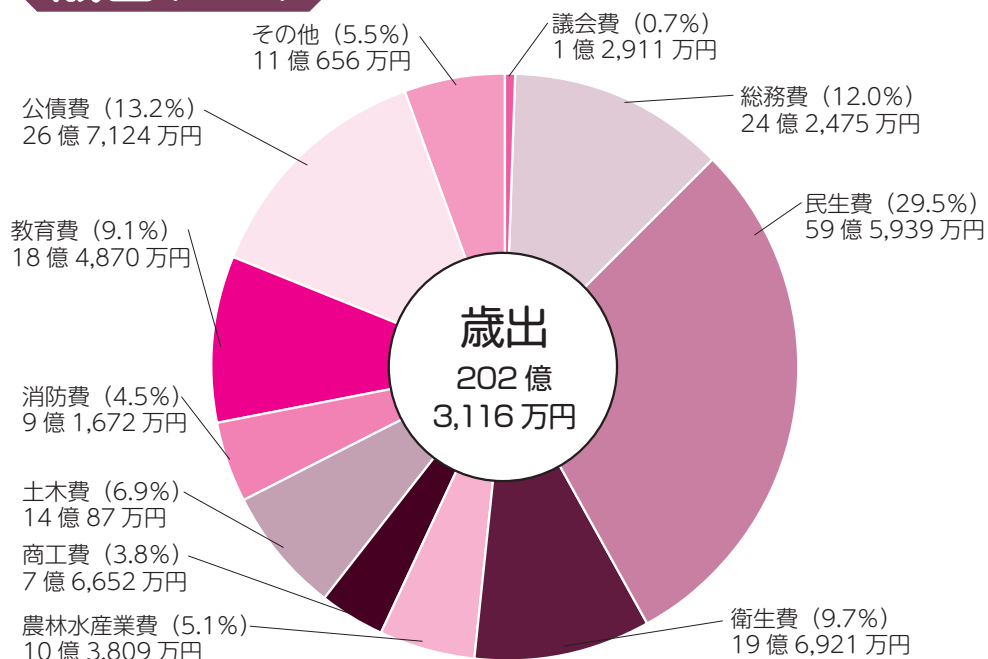
公債費

市債の元利償還金および一時借入金利子を支払うための経費

その他

災害復旧費、諸支出金、予備費

歳出(支出)



令和8年度歳出(支出)の特徴

- ・【その他(災害復旧費など)】過年発生農地等災害復旧事業の事業費の増などにより、対前年度比3億3,767万円増の11億656万円となりました。
- ・【土木費】橋梁維持工事事業の事業費の増などにより、対前年度比2億6,852万円増の14億87万円となりました。
- ・【教育費】小学校校舎営繕事業の事業費の減などにより、対前年度比2億2,458万円減の18億4,870万円となりました。
- ・【衛生費】スパ・タラソ天草管理事業の事業費の減などにより、対前年度比1億3,125万円減の19億6,921万円となりました。



令和8年度の主な事業

令和8年度に実施予定の各種事業の中から、事業費が大きいものを中心に7つの事業をご紹介します。

なお、一般会計・特別会計予算書は、上天草市のホームページでご覧いただくことができます。

<https://www.city.kamiamakusa.kumamoto.jp/q/aview/33/13970.html>



市HP

天草広域連合消防費事業

7億951万円



市民の皆さまの安全・安心を確保することを目的として、本市を管轄する天草広域連合消防本部の常備消防体制を整えるため、消防本部運営費を管内他市町との間で応分負担します。

特に、24時間365日休まず確実に119番通報に対応するため、高機能消防指令システムの更新が予定されています。

ふるさと納税事務事業

3億4,300万円



ふるさと納税を通じて、全国各地から本市を応援していただける寄附者へ、返礼品などの発送事務を行います。

また、特産品のPRにより、事業者の販路拡大や販売促進につなげます。

さらに、寄附者からの応援による寄附金を、市の自主財源として有効活用します。

過年発生農地等災害復旧事業

3億2,020万円



令和7年8月の豪雨により農地および農業用施設が甚大な被害を受け、営農に支障が生じていることから、令和7年度に引き続き、これらの災害復旧を実施し、被害を受けた地域の農業生産を早期に再開できるようにします。

橋梁維持工事事業

2億8,672万円



市民の皆さまが安全で便利な生活を送るため、市道橋梁の適切な維持管理を行い、将来にわたって利用するためにも施設の予防保全を行いながら施設の長寿命化を図ります。

特に、国が直轄で実施する樋島大橋修繕代行事業については、経費の一部を市が負担し、円滑な事業推進につなげます。

中学校校舎営繕事業

1億6,015万円



中学校施設の維持管理を適切に行い、安全・安心な学校環境を整備するため、老朽化した施設の改修等を行います。(湯島中学校屋内運動場改修など)

学校給食一般管理事務事業

2億3,854万円



安全・安心な学校給食の提供および食育の推進を図るため、調理員を配置するとともに、施設の維持管理等を行います。

また、給食費の抜本的な負担軽減を図るため、国の施策である小学校給食費の無償化に併せ、市独自の施策として中学校給食費の無償化を実施します。

体育施設管理事務事業

1億1,818万円



市民の皆さまがスポーツ活動に取り組めるよう、市内体育施設の整備と維持管理を行い、安全・安心なスポーツ環境の提供につなげます。

特に、安全確保のための社会体育施設非構造部材落下防止対策事業や、省エネ対策・環境保全のための姫戸・龍ヶ岳体育館アリーナ照明LED化事業を実施します。



**2/19 長年の貢献をたたえ、
功労者表彰を行いました**

2月19日(木)、市政の発展に長年尽力された方々をたたえる「功労者表彰」を行い、本年度は元市議会議員1名、元行政区長2名の計3名を表彰しました。

当日は、星平地区の元行政区長林田久晴さんが出席し、市長より表彰状が授与されました。

林田さんは、「平成21年4月から16年間区長を務めてまいりました。私は、権利の主張よりも義務の遂行を信念に地域の将来を考えながら活動してきました。厳しい状況の中でも自分に何ができるか、これからも考えていきたいと思えます。」と感謝と決意を語りました。

なお、欠席された元市議会議員の小西涼司さん、越の浦地区の元行政区長益田一任かずとさんには後日、表彰状を伝達しました。



**2/8 タスキをつないで被災地に元気を
～第52回郡市対抗熊日駅伝～**

2月8日(日)、(一財)熊本陸上競技協会および熊本日日新聞社主催の第52回郡市対抗熊日駅伝が開催されました。

今大会は、あましんスタジアム(天草市)から上通アーケード前(熊本市)までの100.5kmを18人でタスキをつなぐもので、上天草市チームの選手たちは令和7年8月豪雨災害に遭われた方々へのエールとして、「がんばろう上天草市」のシールを身に付けて力走しました。

最終的に、上天草市チームは総合14位でゴールし、昨年の16位から順位を2つ上げる結果となりました。

また、7区(5.4キロ)の男子40歳区間では、山内務さんが区間賞を受賞しました。

100歳
おめでとうございます



関 トミエさん
松島町
大正15年2月10日生まれ

100歳を迎えられ、市から表彰状とお祝いを贈呈しました。



**2/21 一足早い春の松島を歩く
～上天草オルレフェア開催～**

2月21日(土)、上天草オルレフェアを開催しました。

今年是天草松島コースのみの開催でしたが、273名が参加し、2月とは思えない暖かさの中、知十の海岸、今泉の田園風景、千巖山からの絶景など、松島の自然を歩きながら楽しみました。

また、千巖山駐車場では、婦人会の皆さんによる菜飯と豚汁のふるまい、ゴール地点では地域のまちづくり委員会企画の琉球祭り太鼓の演奏や軽トラ市で大いに盛り上がり、参加者と地域の交流が深まった1日になりました。



令和7年度 教育委員会主催スポーツ大会

上天草市教育委員会では、スポーツマン精神の理解とチームワークの体得、他地域の小中学生との融和、親睦のため、小中学生を対象とした各種スポーツ大会を開催しています。

令和7年度も以下の日程で開催し、たくさん子どもたちがスポーツを楽しみ、交流しました。



○令和7年度に開催した大会

第51回 招待中学校軟式野球上天草市大会 (6/7・8)

第11回 天草四郎旗学童軟式野球大会 (11/22・23)

第21回 顕彰天草四郎時貞剣道大会 (11/23)

第45回 上天草市学童バレーボール大会 (12/14)

第19回 ～復興祈念～上天草市学童サッカー大会 (1/31)



なお、長年にわたって開催してきた上記の大会は、令和7年度をもって終了します。これまでご参加いただいた皆さま、運営にご協力いただいた皆さまに心から感謝申し上げます。

今後は、各種目協会等により大会が継続されますので、引き続きご参加、ご声援をお願いします。

■問い合わせ先 社会教育課スポーツ推進係 ☎0969(28)3380

認知症協力応援隊員は認知症の人やその家族の力になります

3月6日(金)に「認知症協力応援隊員」第12期生が3名誕生しました。認知症協力応援隊員とは、認知症サポーター養成講座を受講後、3日間の研修を修了したボランティアのことで、現在市内に54名います。認知症サポーター養成講座やオレンジカフェの手伝い、認知症の人の話し相手など積極的に地域での活動に取り組んでいます。

今回の3日間の養成講座では、認知症の学びだけでなく、本人やご家族の思いに触れる時間や、話し合いながら対応を考えるワークもあり、地域で寄り添う気持ちを育む3日間となりました。

第12期生の活動キャッチフレーズは「仲良く 元気に 手をとって！」で、これから地域の認知症協力応援隊員として活動していきます。

詳しくは認知症地域支援推進員までお問い合わせください。

■問い合わせ先

上天草市社会福祉協議会

認知症地域支援推進員

☎0964(56)3470



乳児等通園支援事業(こども誰でも通園制度)開始!

乳児等通園支援事業(こども誰でも通園制度)は、子どもの育ちを応援し、子どもの良質な成育環境を整備するとともに、多様な働き方やライフスタイルに応じた支援の強化のため、月一定時間の中で就労条件を問わず保育施設を利用できる制度で、令和8年度から新たな給付制度として全国的に実施されています。

■対象児童 0歳6か月から満3歳未満の保育所等に通っていない児童

■利用時間 1人当たり月10時間まで

■利用料金 1人1時間当たり200~300円(施設によって異なります。)

※その他、給食費やおやつ代など実費が必要な場合があります。

■利用の流れ

- (1) 子育て支援課へ利用認定申請をする。
- (2) 市が認定後、利用者アカウントを発行する。
- (3) 利用者が利用者情報などを登録する。
- (4) 事前面談を予約し、面談を受ける。
- (5) 利用日時を予約し、利用する。
- (6) 利用料を支払う。



■実施施設

施設名	住所	定員
みつる保育園	大矢野町上 3148 番地 163	7名
ひまわりメソッドこども園	大矢野町登立 12541 番地 2	4名
松島保育園	松島町合津 1481 番地 1	1名

※利用定員は4月1日現在であり、保育施設の入所者状況により変動します。

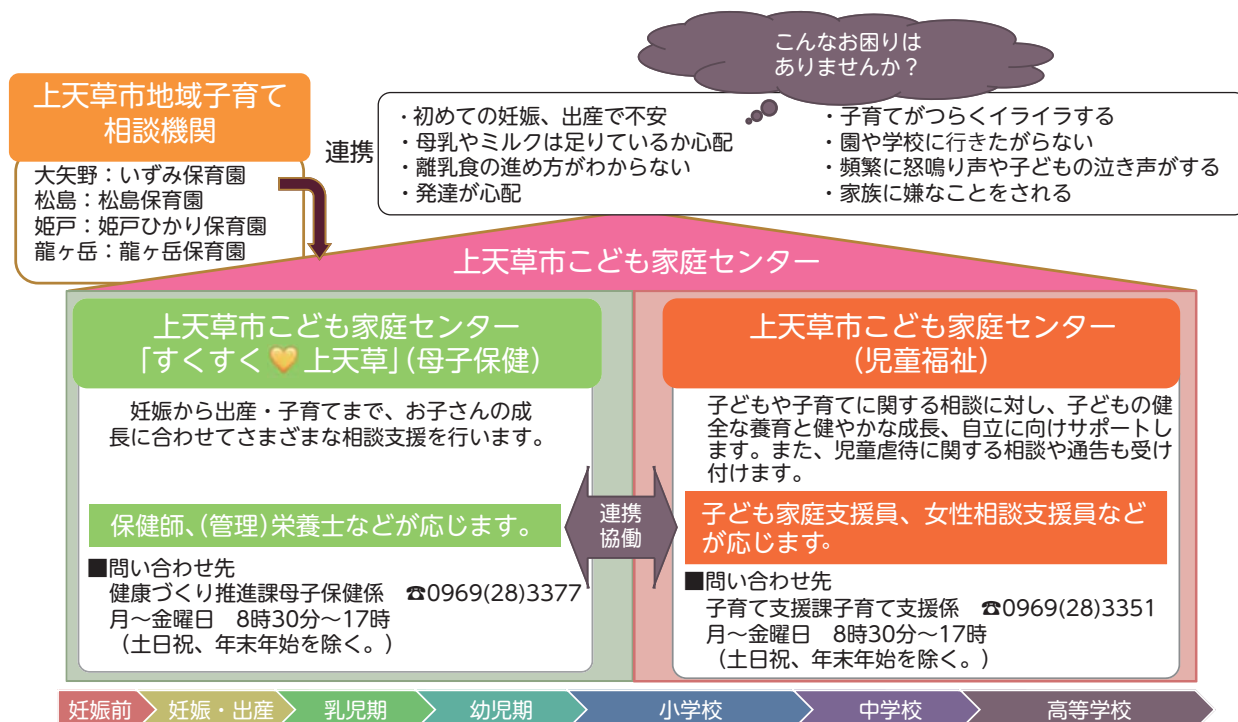
また、受入時間なども施設によって異なりますので、詳しくは、各施設または子育て支援課へお問い合わせください。

事業の詳細は、市ホームページで随時更新を行います。

■問い合わせ先 子育て支援課子育て支援係 ☎0969(28)3351

子育てなどに関するお悩みや困りごとはありませんか

本市では、妊娠・出産・子育てに関する相談窓口として「上天草市こども家庭センター」や「上天草市地域子育て相談機関」を設置しています。相談は無料で、秘密は固く守ります。お気軽にご相談ください。



令和
8
年度

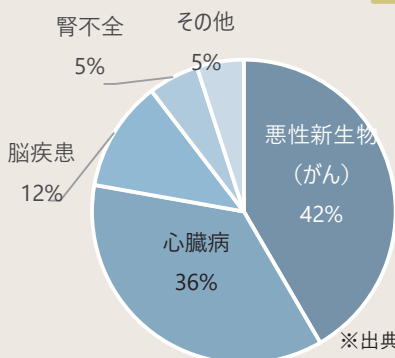
住民健診のお知らせ

「何かあったら病院にいけばいい。」「わたしは健康だから大丈夫。」と思っていませんか？
健診を受けることは、生活習慣をはじめとするさまざまな病気の早期発見や予防につながります。
年に1度は、自分のため・大切な人のためにも、健康チェックを行いましょう。



データでみる上天草市

上天草市民の死亡原因は、「がん」「心臓病」「脳血管疾患」が全体の9割を占めています。



※出典：R6年度KDBデータより

これらの病気は、運動不足や食生活、飲酒や喫煙などの生活習慣が主な原因といわれています。初期段階では自覚症状がないことがほとんどで、いつの間にか病気が進行しています。
40代・50代の健診の受診率が低く、若い世代から重症化することが多いのが課題です。



上天草市民の

3人に**1**人が

特定健診を受けています



令和7年度集団健診における
特定健診受診者は・・・

1,213人

そのうち要指導者は・・・

998人

約8割

早期発見が大切

特定健診は40歳～74歳が対象の健診で、メタボリックシンドロームに着目した生活習慣病や隠れた病気のリスクの有無を検査します。

住民健診について

住民健診は、19歳以上の市民の方が対象ですが、健診項目や保険種別によって受診できる項目は異なります。また、市の補助があるため、通常の病院受診よりもお得に健診が受けられます。

健診の対象者



19歳以上の上天草市民

次ページ以降の流れに沿って令和8年度住民健診の情報をご確認ください。

STEP 1

受診方法を
決める

STEP 2

受診項目を
確認する

STEP 3

予約する

STEP 4

受診する

STEP 5

結果が届く

STEP
1

受診方法を決める

上天草市の住民健診は「集団健診」と「個別健診」のどちらかの方法で受診できます。

集団健診



生活習慣病のリスクを調べる基本健診のほか、各種がん検診が1日でまとめて受診できます。

個別健診

特定健診等の基本的な健診のほか、一部のがん検診が市が指定する病院で受診できます。かかりつけや近くの病院などで、ゆっくり受診したい人におすすめです。



STEP
2

受診項目を確認する

※年度末年齢は、令和9年3月31日時点の年齢になります。

健診項目	内容	対象者（年度末年齢）	検査料金	
			集団	個別
生活習慣病健診	 身体・血圧測定や血液検査、尿検査などの基本の検査 ※後期高齢者の心電図は医師の判断による。	19～39歳	1,000円	
国保特定健診		40～74歳国保の方		
後期高齢者医療健診		40・45・50・55歳の方	無料	
被扶養者健診		75歳以上の方	800円	
		被扶養者の方	※	—
大腸がん検診	 検便による便潜血検査（2日分）	30歳以上	500円	—
		★国保40代セット健診※	無料	
腹部超音波検査	 腹部（肝臓・腎臓・膵臓・ひ臓等）の超音波検査	30歳以上	1,200円	—
		★国保40代セット健診※	無料	
前立腺がん検診	 採血によるPSA検査	50歳以上の男性	500円	—
骨粗しょう症健診	 かかとの骨密度を計測超音波検査	30歳以上	2,000円	—
		40・45・50・55・60・65・70歳の女性	600円	
胃がん検診	 バリウム検査	30歳以上	1,600円	—
乳がん	乳房超音波検査	30～39歳の女性 40歳以上の奇数年齢の女性	1,000円	—
	マンモグラフィー検査	40歳以上の偶数年齢の女性	1,600円	2,400円
		40歳の女性	無料	
子宮頸がん検診	 子宮入口の細胞を採取しての検査	20歳以上の女性	1,600円	2,200円
		21歳の女性	無料	
肝炎ウイルス検査	 採血による検査（B型・C型肝炎）	40歳以上でこれまで未検査の方	800円	—
		41・46・51・56・61・66・71歳	無料	
結核・肺がん検診	 胸部のレントゲン検査	30歳以上	500円	—

※被扶養者健診：保険者ごとに異なる。

お得な情報

40代
国保限定

令和6年度から、国民健康保険加入中の40代の人を対象とした国保40代セット健診を実施しています。集団健診限定で、①特定健診、②大腸がん検診、③腹部超音波検診の3項目をまとめて受診すると、お得に受診できます。

大腸がん検診



~~500円~~

特定健診



1,000円

腹部超音波検査



~~1,200円~~

本来なら2,700円ですが、セットで受けると1,000円！※がん検診分が実質無料です♪



※40歳・45歳の節目年齢は全額無料です。

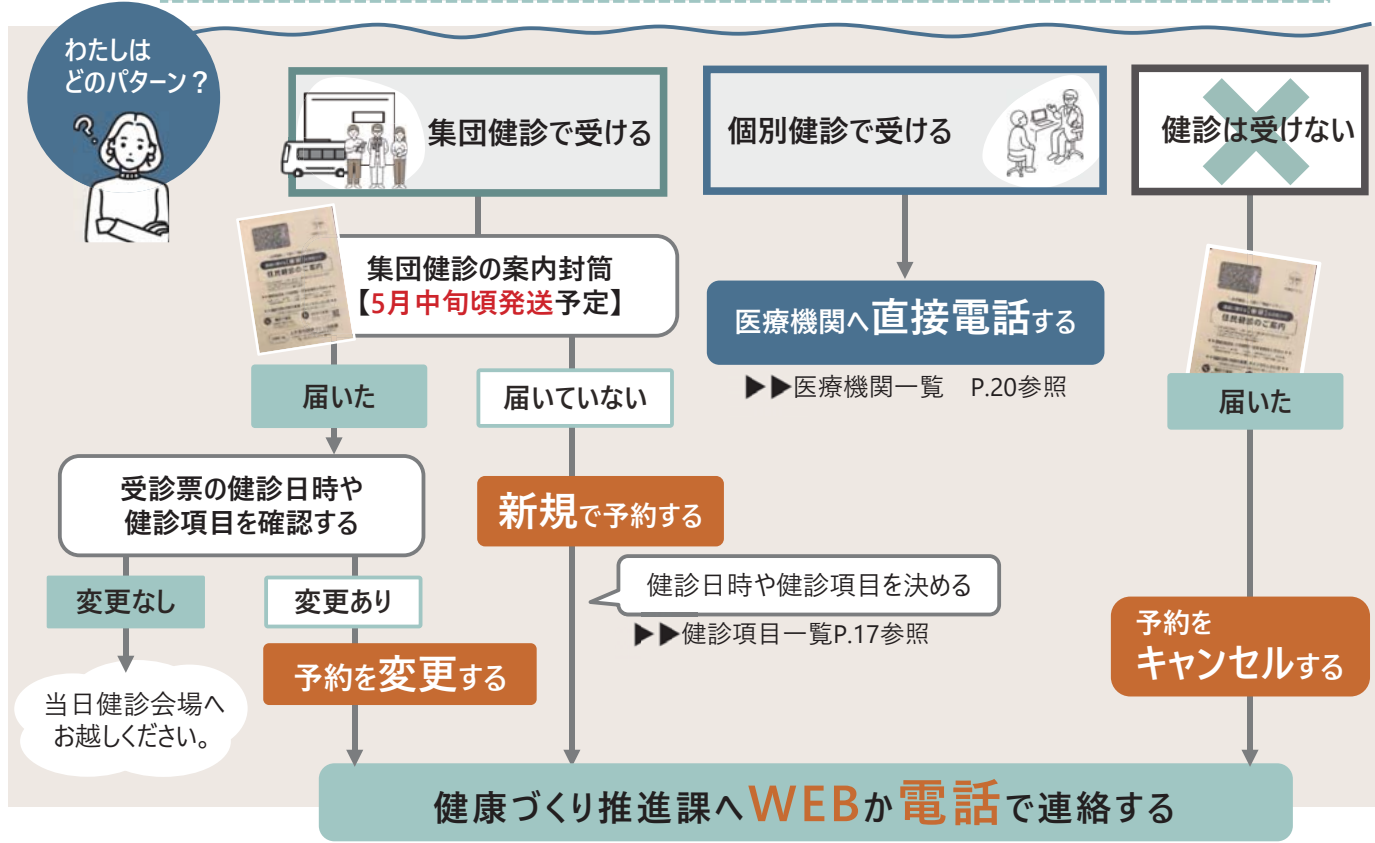


STEP 3 予約する／健診日を確認する

住民健診は**完全予約制**であり、集団健診・個別健診どちらを受診するかによって予約方法が異なります。集団健診の予約は、電話・WEB（インターネット）で受け付けます。

次の [] に該当する人は、受診歴やお住いの地域情報を基に、**あらかじめ健診日程を割り振り**、5月中旬頃に案内封筒を送付します。封筒の中に入っている【受診票】に、健診日時・会場・健診項目を記載しています。

- 過去3年間（令和5～7年度）に住民健診を受診した人（個別健診受診者も含む。）
- 節目年齢対象者の人（一部健診項目が無料またはお安く受診できる人）



WEBで予約
 こちらのQRコードからアクセスしてください。

または **電話で連絡**
0969-28-3356
 * 平日：午前8時30分～午後5時

5/18(月)からWEB受付スタート!!
▼WEB予約「AITEI」の操作方法▼

①最初にアカウント登録を行ってください。
 ※すでに登録済の方はログインしてください

これまで一度もWEB予約を利用したことがない人は【新規登録】を押してください。
メールアドレスの入力が必要です!

メールアドレスでログインしたことがある人はこちらから

予約日の**1週間前までに変更**してください。
 予約日の1週間前を過ぎるとWEBでの変更ができなくなるため、電話でご連絡ください。
 変更後は、**お手元の受診票も手書きで修正**ください。

②新規予約、変更・キャンセルによって、操作方法が異なります。
 ※ご不明な場合は、健康づくり推進課へお電話ください。

新規予約・健診項目の追加はこちらから

日時変更や健診項目のキャンセルはこちらから



集団健診実施日・会場について \ 全日程午前中のみ実施します /

お住まいの地区に限らず、都合の良い日程で受診ができます。日程変更も可能です。
受付時間は原則、午前7時30分からですが、会場によって異なる場合がありますので、ご了承ください。

月	日	曜日	会場	備考
5月	30日	土	龍ヶ岳体育館	
	31日	日	龍ヶ岳体育館	【バス送迎】大道地区
6月	1日	月	樋島老人福祉センター	
	2日	火	教良木河内山村広場	【バス送迎】教良木・内野河内地区
	8日	月	阿村体育館	
	9日	火	阿村体育館	
	10日	水	阿村体育館	
	11日	木	阿村体育館	【バス送迎】合津地区
	12日	金	阿村体育館	【バス送迎】合津地区
	13日	土	保健センター	【バス送迎】今泉地区
	21日	日	保健センター	
	22日	月	旧維和中学校体育館	
	23日	火	大矢野総合体育館	【バス送迎】串公民館地区
	24日	水	大矢野総合体育館	【バス送迎】湯島地区
	25日	木	大矢野総合体育館	【バス送迎】湯島地区
	26日	金	大矢野総合体育館	
	27日	土	大矢野総合体育館	
28日	日	大矢野総合体育館		
7月	16日	木	大矢野総合体育館	
	17日	金	大矢野総合体育館	
	18日	土	保健センター	
	19日	日	姫戸地域振興センター	
	20日	月	姫戸地域振興センター	【バス送迎】二間戸地区
	21日	火	姫戸地域振興センター	
8月	9日	日	登立小学校	
	10日	月	登立小学校	
	11日	火	登立小学校	

お知らせ

健診会場の一部集約・変更に伴うバス送迎について



令和7年8月の豪雨災害で、松島総合センター「アロマ」が被災したことに伴い、合津地区の健診会場を阿村体育館へ変更します。昨年までアロマで受診されていた方は、新しい会場まで送迎します。

- 5/31：大道地区 (大道老人福祉センター発) ⇔ 龍ヶ岳体育館
- 6/2：教良木・内野河内地区 (教良木出張所/内野河内コミュニティーセンター発) ⇔ 教良木河内山村広場
- 6/11～6/12：合津地区 (旧松島庁舎跡地/松島総合センター「アロマ」発) ⇔ 阿村体育館
- 6/13：今泉地区 (今泉交流センター発) ⇔ 阿村体育館
- 6/23：串地区 (串公民館発) ⇔ 大矢野総合体育館
- 6/24～25：湯島地区 (江樋戸港発) ⇔ 大矢野総合体育館
- 7/20：二間戸地区 (姫戸体育館発) ⇔ 姫戸地域振興センター



STEP 4

受診する

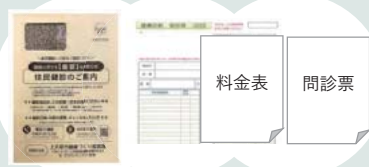
健診項目によっては、飲食ができない健診や、あらかじめ便や尿を採る健診がありますので、案内封筒に同封している注意事項を確認ください。

医療機関で個別健診を受診される場合は、マイナ保険証・料金・受診券（もしくはクーポン券）を持参ください。

集団健診で必要なもの



マイナ保険証
(被保険者証等)



封筒一式 (受診票・料金表・問診票)



お金



受診券/クーポン券
(対象者のみ)



検便・検尿
(対象者のみ)



個別健診の医療機関一覧

事前予約が必要です

上天草市国保特定健診・後期高齢者医療健診

医療機関名	地区	電話番号	医療機関名	地区	電話番号
しまだ小児科医院	大矢野町登立	0964-56-0005	やまうち医院	松島町阿村	0969-56-0899
毛利医院	大矢野町登立	0964-56-2111	春田医院	松島町阿村	0969-56-0052
上天草内科呼吸器科 クリニック	大矢野町登立	0964-56-3100	村上医院	姫戸町姫浦	0969-58-3102
宮崎外科胃腸科医院	大矢野町上	0964-56-0600	姫戸医院	姫戸町姫浦	0969-58-3583
中村医院	大矢野町上	0964-56-0003	竹中医院	姫戸町二間戸	0969-58-2148
吉田クリニック	大矢野町中	0964-57-0246	上天草総合病院	龍ヶ岳町高戸	0969-62-0983
			済生会みすみ病院	宇城市三角町	0964-53-1611

子宮頸がん・乳がん（マンモグラフィ）検診

※受診可能期間：令和8年6月～令和9年2月末まで

医療機関名	地区	電話番号	子宮頸がん	乳がん
宮崎外科胃腸科医院	大矢野町上	0964-56-0600	—	●
あまくさ乳腺クリニック	天草市八幡町	0969-23-1100	—	●
田山産科婦人科	宇土市入地町	0964-22-5522	●	—
上天草総合病院	龍ヶ岳町高戸	0969-62-0983	●	●
済生会みすみ病院	宇城市三角町	0964-53-1611	—	●

STEP 5

結果が届く

各健診の結果は、受診した約1か月半後をめどに郵送または結果説明会でお知らせします。

結果に関して、気になること・相談したいことがあれば、保健師・栄養士にいつでもご相談ください。

もしも…

要精密検査が届いたら？



必ず、早めに医療機関を受診しましょう。

「異常あり」と診断された場合は、精密検査や診断・治療を受けることが必要です。事前に病院を御予約のうえ、受診ください。



Q&A

集団健診に関するQ&A

よくあるお問い合わせ内容をまとめました



集団健診はどのくらい時間がかかるの？

質問

受診項目やその日の予約状況によって異なりますが、**受付から30分～1時間前後**ほどかかります。

回答



健診日は都合が悪いため、別日に変更したい。健診項目も追加したい！

健診項目は**追加・変更可能**です。
また、健診日時も変更できますので、**健診日の1週間前を目途にWEBかお電話でご連絡**ください。



毎年、職場で健診（人間ドック）を受けているから、集団健診は受けなくてもいい？
今後、健診の案内通知もストップしたい。

職場の健診や人間ドックで受けていない項目であれば、**集団健診で受診**できます。基本は職場の健診で、一部は**集団健診で受診**するという形も可能です。健診関係の通知が今後不要な方は、お電話ください。※通知再開もできます◎



私は被扶養者で、保険者から受診券が届いた。市の集団健診で受けられる？

被扶養者健診は、**市の集団健診で受診**できます◎
事前予約が必要ですので、希望の日時が決まったら、健康づくり推進課へお電話ください。



定期的にかかりつけの病院で、血圧やコレステロールの治療をしている。3か月ごとに血液検査や尿検査をしていますが、**特定健診（後期健診）**は受けた方がいいの？

特定健診（後期健診）は、**治療中・通院中の方も健診の対象**となります。普段の**治療時の検査項目とは若干異なる**ため、隠れた病気のリスクもわかります。個別健診の指定医療機関へご予約される場合は、「特定健診（後期健診）を受けたい。」旨をお伝えください。

がん検診の
メリット・デメリット

日本人の2人に1人はがんになるといわれる時代です。早期発見・早期治療のためにも、定期的な受診をおすすめします。一方で、デメリットはどんな検診であっても起こり得ます。内容を理解したうえでがん検診をご利用ください。

メリット

早期発見・早期治療の救命の効果
がん以外の病気も見つけることができる

- ・早期発見・適切な治療により死亡リスクを下げられる可能性があります。
- ・早期であれば、治せる可能性は非常に高く、治療も軽く済むことが多いため、身体的・経済的負担や時間は一般的に少ないです。
- ・がんになる前段階の病変（ポリープ・潰瘍・異形上皮など）が見つかることがあります。

判定・診断が100%ではない

デメリット

結果的に**不必要な治療・検査を受ける可能性がある**

- ・がんの場所や種類によっては、見つけづらい・見落とすことがあります。
- ・生命に影響しないがん（見つける必要も治療する必要もないがん）を見つけて治療してしまう可能性があります。
※上記のがんと普通のがんを区別することができません。
- ・精密検査を受けた結果、「がんではなかった」と判定されることもあります。

■問い合わせ先 健康づくり推進課健康増進係 ☎0969(28)3356



合併処理浄化槽の設置費用を補助します

生活排水による公共用水域の水質汚濁を改善するため、台所・洗濯・風呂などの「生活排水」と「し尿」を併せて処理する合併処理浄化槽の設置に対して補助金を交付する制度があります。

次のとおり令和8年度の申請を受け付けていますので、合併処理浄化槽を設置予定の人は、交付申請書に必要事項を記入のうえ、提出してください。

■補助の対象 次の要件をすべて満たす人

- ① 市内に住所を有し、居住を目的とした住宅(併用住宅は、所有者の居住する住宅部分が1/2以上)に設置する人または市内に居住する目的で既存住宅の単独処理浄化槽またはくみ取り槽を合併処理浄化槽に転換する人、もしくは合併処理浄化槽を更新する人
- ② 合併処理浄化槽が設置されていない住宅に設置予定の人
- ③ 令和9年3月10日頃までに設置完了かつ使用開始予定の人
- ④ 市が設置を認める区域に設置する人
- ⑤ 本人または本人と同一世帯に属する人に市税、使用料等の滞納がない人

※市外に居住する人が新築する住宅、販売を目的とした住宅、賃借等の営利を目的とした住宅および別荘並びにその他常時居住しない住宅に設置する場合は、対象になりません。

■申請方法 交付申請書および必要書類を都市整備課へ提出

■補助金の額

【補助基本額】

○5人槽 332,000円 ○7人槽 414,000円 ○10人槽 548,000円

【転換加算補助】

既存単独浄化槽またはくみ取り槽から合併処理浄化槽に転換する場合は、次の額を加算します。

○5人槽 166,000円 ○7人槽 207,000円 ○10人槽 274,000円

【撤去費加算補助】

既存単独浄化槽またはくみ取り槽から合併処理浄化槽に転換する場合、もしくは合併処理浄化槽を更新する場合に既設槽を撤去する場合は、次の額を限度として加算します。

○単独処理浄化槽・合併処理浄化槽 150,000円 ○くみ取り槽 120,000円

【宅内配管工事加算補助】

既存単独浄化槽またはくみ取り槽から合併処理浄化槽に転換する場合は、浄化槽への流入管(トイレ、台所、洗面所、風呂等からの排水)、ますの設置および住居の敷地に隣接する側溝までの放流管の設置に係る宅内配管工事費に対して、33万円を限度として加算します。

ただし、次のいずれかに該当する場合は、加算補助の対象となりません。

- ① 単独処理浄化槽が設置されている住宅を増改築することにより、設置すべき浄化槽の人槽が増える場合
- ② 単独処理浄化槽またはくみ取り槽が設置されている住宅を同一敷地内に建て替える場合

■申請期間 令和9年1月29日(金)まで ※予告なく変更する場合があります。

※詳細は、申請前に市ホームページで確認または都市整備課にお尋ねください。

■申請・問い合わせ先 都市整備課都市整備係 ☎0969(28)3366



市 HP

【国の重点支援地方交付金活用事業】
「上天草生活応援商品券」
全市民に配布しています



上天草市では、物価高騰に対する市民の生活支援のために、市内の取扱い店舗で**10,000円分**のお買い物ができるカード型商品券を4月13日(月)から市内全世帯の世帯主宛に世帯人数分の商品券(1人当たり1枚)を送付しています。

※配布の対象は、**令和8年3月1日時点で上天草市に住民登録がある方**のみです。
※商品券は、対面のみのお届けとなります。お手元に届かない場合は、不在票等が入っていないかご確認ください。なお、商品券は届くまでに時間がかかる場合があります。

○商品券の使い方について

- 商品券は、市内の取扱い店舗で1万円以内の買い物に使うことができます。購入やチャージの必要はありません。
- 商品券は、**期限(7月31日(金))**を過ぎると利用できなくなりますので、**必ず期間内に使い切ってください。未利用分の払い戻しや換金等は一切できません。**
- 商品券は、実物以外では使用することはできません(紙にコピーしたものや、携帯のカメラで撮影した画像など)。**お会計時には必ず商品券の実物をご提示**ください。
- 家族の分など、複数の商品券を使って、一度に1万円以上の買い物に使用することは可能です。
- 紛失・汚損した場合等の交換には一切応じることはできません**ので大切に保管してください。
- 使い切った商品券は、可燃ごみで処分してください。

○取扱い店舗について

- 上天草市内の**140以上**の取扱い店舗で使用できます。
- 詳細は下記のQRコードをお手持ちのスマートフォン等で読み取って確認するか、本号と同日配布の「取扱い店舗一覧」をご覧ください。
- 取扱い店舗には、次の「取扱い店舗ステッカー」が掲示されています。
- 市内の事業者、店舗に限り、取扱い店舗も随時募集していますので、お気軽にお申し込みください。

■問い合わせ先

観光おもてなし課産業振興係 ☎0964(26)5531



取扱い店舗ステッカー



取扱い店舗一覧



知って得する情報があなたの地域で聞ける！

「上天草市出前講座」

市の職員が皆さんのもとに伺い、市の取り組みや暮らしに役立つ情報などをわかりやすく説明する「上天草市出前講座」をぜひご利用ください。

分野	講座名	内容	課等名
環境・衛生	上天草市のごみの状況及び分別収集について	上天草市のごみの状況、分別収集等について	環境衛生課
	上天草市の環境について	上天草市の環境についての現状と今後の取り組みについて	
	家庭でできる生ごみリサイクル～ダンボールコンポスト活用編～	生ごみ削減としてダンボール箱を使い、家を出た生ごみを肥料にするダンボールコンポストの紹介について	
健康と福祉	子どものむし歯について	上天草市のむし歯の現状と日ごろのむし歯予防について	健康づくり推進課
	子どもの生活習慣について	早寝、早起き、朝ごはんの大切さ、生活リズムについて	
	子どもの予防接種について	予防接種の正しい知識～予防接種の必要性、種類と受け方について～	
	健康診断受けてますか？～結果の見方～	健康づくりと生活習慣病の予防、対策、健診受診の勧めについて	
	公的医療保険で安心な暮らしを	あなたの一生を守る、健康保険制度	
	熱中症の予防について	熱中症の現状や予防のために気をつけたいこと、市の取り組みについて	
	今年こそ脂肪を減らすぞ！	肥満が体に及ぼす影響、やせるための取組について	子育て支援課
	「もっと健康！げんき！アップくまもと」使い方教室	生活習慣の改善による効果、熊本健康アプリ「げんき！アップくまもと」の利用方法や楽しみ方について	
	子育て支援について	子どもを取り巻く状況及び子育て支援策	福祉課
	障がい者を取り巻く福祉について	障がい者の状況及び福祉サービス	
	こころの健康づくりについて	うつ病予防などの心の健康について	
地域福祉について	第4期地域福祉計画の内容について		
高齢者ふれあい課	高齢者の権利を守ること	認知症や成年後見制度について	高齢者ふれあい課
	「人生会議」と「わたしのノート」	人生の最期までどのように過ごしたいかを考える「人生会議」について	
議会	議会のあらまし	市議会の概要	議会事務局
社会基盤	『道』を知る	道路に関する疑問などを解消	建設課・農林課
	『災害復旧工事』を知る	災害復旧工事に関する疑問などを解消	
	『川』を知る	河川に関する疑問などを解消	建設課
	『海』を知る	海岸に関する疑問などを解消	みなと・水産課
	上天草市上水道のしくみ	水道水ができるまで	水道局

分野	講座名	内容	課等名
社会基盤	空き家対策について	空き家等の対策方法について	都市整備課
	公共施設の現状と今後	公共施設に関する市の取組みについて	監理課
社会保障	介護保険について	介護保険制度の仕組みや介護予防の取組	高齢者ふれあい課
産業基盤	上天草市の水産振興について	上天草市の水産業の現状と取組みについて	みなと・水産課
	上天草市の農業振興について	上天草市の農業の現状と取組農業者の支援制度について	農林課
	上天草市の林業振興について	上天草市の林業の現状と取組みについて	
	有害鳥獣の対策について	イノシシを含めた鳥獣害被害対策について	
	上天草市の6次産業化とブランド化について	第3次総合計画に沿った6次産業化の推進	観光おもてなし課
	上天草市の産業を学ぶ	上天草市の人口と産業の推移、「働くこと・仕事のこと」について一緒に考え、上天草市の企業などを紹介	
	上天草市の海運業を知る	海運業の役割、上天草市の海運業の歴史、船員の魅力など紹介	
	農地利用の最適化について	農地利用最適化の推進と賃貸借・売買・転用などについて	
消費者保護	消費者トラブル	多様化する悪徳商法などの具体的な手口及び解決方法について	市民課 (消費生活センター)
人権啓発	人権講話	様々な人権問題について	社会教育課
文化振興	上天草市の歴史や文化財	上天草市の歴史や文化、文化財とその保護活用について	社会教育課
税金と財政	身近な市税の話(租税教室)	税に対する正しい知識と税の必要性	税務課
	税金を滞納すると	納税の仕組みと滞納処分	
防災安全	自主防災組織について	自主防災組織の推進活動について	危機管理防災課
	防災について	平常時及び災害時の対応について	
	地区防災計画について	地区防災計画の作成支援、防災マップによる被害想定見積	
交通安全	子ども交通安全教室	体験型の交通安全教室(交通ルールや交通安全の知識について)	危機管理防災課 (協力:ヤマト運輸株式会社)
まちづくり	まちづくり事業の制度紹介	財団法人等が行う助成事業及びアダプトプログラムについて(制度紹介)	企画政策課
観光振興	上天草市の観光について	上天草市の観光の現状と観光を取り巻く環境について	観光おもてなし課
公共交通	バスや乗合タクシーの乗り方教室	バスや乗合タクシーの乗り方について	企画政策課
SDGs	SDGsについて	SDGsの概要と上天草市が目指すSDGsについて	企画政策課
デジタル化	上天草公式LINEの活用方法について	LINEを活用したオンライン手続(申請・通報等)の方法について	行革デジタル戦略課

- 申込対象 市内に住んでいる人または市内へ通勤、通学している人で構成された10人以上のグループ
※小中学校および高校が行う総合学習の取組みとしてお申し込みいただくこともできます。
- 開催日 年末年始(12月28日から1月4日まで)を除く全ての日(土日、祝日も開催可能です。)
- 開催時間 9時から21時まで ※各講座の所要時間は概ね1時間です。
- 開催場所 申込団体が確保した市内の会場 ※会場使用料が発生した場合は、申込団体が負担してください。
- 講師・料金 講師は原則市の職員が務めます。料金は無料です。
- 申込方法 申込書に必要事項を記入し、開催希望日の20日前までに総務課に提出してください。なお、申込書は市ホームページからダウンロードできます。
- 問い合わせ先 総務課秘書広報係 ☎0964(26)5525



市HP



発注工事予定一覧

令和8年4月1日現在

工 事 名	工事場所	工事種別	工 事 概 要	入札予 定時期	工事 期間
上天草市管内交通安全対策工事(線越)	市内一円	土木一式工事	道路整備工事 一式	5月	約3ヶ月
社会体育施設非構造部材落下防止対策工事	市内一円	建具工事	社会体育施設7施設 アリーナ照明等の落下防止対策 一式	5月	約3ヶ月
上天草市管内交通安全対策工事	市内一円	土木一式工事	道路整備工事 一式	9月	約3ヶ月
東満4橋補修工事	大矢野町登立	とび・土工・コンクリート工事	橋梁補修工 L=3.2m 断面補修 V=0.9m ² 表面保護 A=10m ²	5月	約4ヶ月
市道環状東線自転車通行空間整備工事	大矢野町登立	舗装工事	アスファルト舗装 L=130m、A=910m ² 、路面標示 一式	6月	約3ヶ月
市道成合津舗装工事	大矢野町登立	舗装工事	アスファルト舗装 L=200m、A=870m ²	6月	約3ヶ月
串漁港2号突堤機能保全対策工事	大矢野町登立	土木一式工事	機能保全工事 突堤 L=15.9m	8月	約6ヶ月
市道屋敷山白涛線舗装工事	大矢野町登立	舗装工事	アスファルト舗装 L=100m、A=400m ²	9月	約3ヶ月
市道尾越崎大瀧線舗装工事	大矢野町登立	舗装工事	アスファルト舗装 L=120m、A=600m ²	9月	約3ヶ月
市道西の浦松ヶ崎線交通安全対策工事	大矢野町登立	土木一式工事	側溝布設替 L=60m	9月	約4ヶ月
東満1号函渠設置に伴う配水管移設工事	大矢野町登立	水道施設工事	配水管(WEED Φ75) L=50m	10月	約3ヶ月
市道環状西1号線自転車通行空間整備工事	大矢野町上	舗装工事	側溝布設替 L=80m アスファルト舗装 L=110m、A=780m ² 、路面標示 一式	4月	約3ヶ月
大矢野北部地区広域農道舗装補修工事	大矢野町上	舗装工事	アスファルト補修工 4箇所	5月	約3ヶ月
大手原地区配水管布設替工事	大矢野町上	水道施設工事	配水管(HPPE Φ75) L=100m	5月	約3ヶ月
市道寺尾大手原線交通安全対策工事(線越)	大矢野町上	舗装工事	舗装補修・区画線改良 L=95m	6月	約4ヶ月
市道寺尾大手原線舗装工事	大矢野町上	舗装工事	アスファルト舗装 L=180m、A=1080m ²	6月	約3ヶ月
市道環状西2号線舗装工事	大矢野町上	舗装工事	アスファルト舗装 L=160m、A=960m ²	6月	約3ヶ月
市道寺尾大手原線交通安全対策工事	大矢野町上	舗装工事	舗装補修・区画線改良 L=230m	6月	約4ヶ月
市道江樋戸線道路整備工事(線越)	大矢野町上	土木一式工事	側溝蓋交換 L=95m	6月	約3ヶ月
上天草港(江樋戸港区)改修工事	大矢野町上	土木一式工事	物揚場(改良)L=67m	7月	約6ヶ月
市道堤治郎田線舗装工事	大矢野町上	舗装工事	アスファルト舗装 L=150m、A=950m ²	8月	約3ヶ月
市道野中串線道路整備工事(線越)	大矢野町上	土木一式工事	路肩復旧 L=9m	9月	約3ヶ月
田端1号函渠設置に伴う配水管移設工事	大矢野町上	水道施設工事	送水管(DCIP-GX 形 Φ200) L=36m 配水管(HPPE Φ100) L=33m	1月	約3ヶ月
南部農免農道横断側溝補修工事	大矢野町中	土木一式工事	側溝改修工 L=40m	5月	約4ヶ月
亀の迫地区農業用排水路浚渫工事	大矢野町中	土木一式工事	浚渫工 V=1,150m ³	5月	約4ヶ月
市道大桜下山線舗装工事	大矢野町中	舗装工事	アスファルト舗装 L=50m、A=900m ²	5月	約3ヶ月
市道満越江後線交通安全対策工事	大矢野町中	土木一式工事	転落防護柵更新(改良)L=280m	7月	約4ヶ月
市道宮津越の浦線交通安全対策工事	大矢野町中	舗装工事	舗装補修・区画線改良 L=160m	8月	約4ヶ月
市道野米線舗装工事	大矢野町中	舗装工事	アスファルト舗装 L=150m、A=1,095m ²	9月	約3ヶ月
市道大桜蔵々線舗装工事(線越)	大矢野町維和	舗装工事	アスファルト舗装 L=180m、A=990m ²	4月	約3ヶ月
市道千束弓田線舗装工事	大矢野町維和	舗装工事	アスファルト舗装 L=120m、A=410m ²	4月	約3ヶ月
市道大桜蔵々線道路改良工事	大矢野町維和	土木一式工事	アスファルト舗装 L=87m、A=415m ² 、U型側溝 L=72m、L型擁壁 L=68m	6月	約6ヶ月
市道大桜蔵々線舗装工事	大矢野町維和	舗装工事	アスファルト舗装 L=160m、A=960m ²	9月	約3ヶ月
大維農道舗装工事	大矢野町維和	舗装工事	舗装工 L=140m A=980m ²	11月	約3ヶ月
湯島中学校屋内運動場大規模改修工事	大矢野町湯島	建築一式工事	外壁・屋根・床改修一式	7月	約7ヶ月
湯島漁港海岸メンテナンス工事	大矢野町湯島	土木一式工事	護岸工事 L=293m	8月	約6ヶ月
湯島島内市道整備工事(線越)	大矢野町湯島	土木一式工事	道路整備工事 3箇所	8月	約3ヶ月
市道本口白間線道路整備工事	松島町阿村	舗装工事	舗装補修・側溝布設替 L=80m	5月	約3ヶ月
阿村配水池送水管布設工事	松島町阿村	水道施設工事	送水管(HPPE Φ150) L=1,056m	5月	約6ヶ月
市道浦田新田2号線線交通安全対策工事(線越)	松島町阿村	土木一式工事	側溝蓋設置・区画線設置 L=220m	6月	約4ヶ月
阿村新田地区区画整備工事	松島町阿村	土木一式工事	圃場整備(区画整備)工 A=7.1ha	7月	約6ヶ月
上天草港(阿村港区)海岸メンテナンス工事	松島町阿村	土木一式工事	護岸工事 L=96m	8月	約4ヶ月
稲戸2号マンホールポンプ改築工事	松島町合津	電気工事	マンホールポンプ 2台, ポンプ制御盤 1面	7月	約7ヶ月
市道馬建理立5号線道路整備工事	松島町合津	土木一式工事	舗装補修・側溝修繕 L=20m	7月	約3ヶ月

工 事 名	工事場所	工事種別	工 事 概 要	入札予 定時期	工事 期間
市道今村2号線外1路線舗装工事	松島町合津	舗装工事	アスファルト舗装 L=75m、A=325㎡	7月	約3ヶ月
上天草市特定環境保全公共下水道マンホール蓋改築工事	松島町阿村・合津	土木一式工事	マンホール蓋改築 30箇所	7月	約7ヶ月
上天草港(知十港区)海岸メンテナンス工事	松島町今泉	土木一式工事	護岸工事 L=83m	7月	約5ヶ月
旧教良木保育園解体工事	松島町教良木	解体工事	木造瓦葺平屋建て A = 310㎡	4月	約4ヶ月
本郷団地1・2号棟外部改修工事	松島町教良木	建築一式工事	屋根防水 185㎡, 外壁塗装 304.9㎡(1棟当たり)	9月	約5ヶ月
市道米山星平線舗装工事	松島町教良木	舗装工事	アスファルト舗装 L=100m、A=670㎡	10月	約3ヶ月
市道牟田6号線舗装工事	姫戸町姫浦	舗装工事	アスファルト舗装 L=55m、A=320㎡	5月	約3ヶ月
林道矢嶽線災害復旧工事	姫戸町姫浦	とび・土工・コンクリート工事	法面植生工 280㎡	6月	約5ヶ月
林道白嶽線(その1)災害復旧工事	姫戸町姫浦	とび・土工・コンクリート工事	簡易法枠工 590㎡、モルタル吹付工 590㎡、鉄筋挿入工 1,130m	6月	約5ヶ月
林道白嶽線(その2)災害復旧工事	姫戸町姫浦	とび・土工・コンクリート工事	簡易法枠工 390㎡、モルタル吹付工 930㎡、鉄筋挿入工 540m	6月	約5ヶ月
林道白嶽線(その3)災害復旧工事	姫戸町姫浦	とび・土工・コンクリート工事	簡易法枠工 30㎡、モルタル吹付工 70㎡	6月	約4ヶ月
林道白嶽線法面保全工事	姫戸町姫浦	とび・土工・コンクリート工事	法面補修工 L=75m	7月	約4ヶ月
牟田漁港1号防波堤機能保全対策工事	姫戸町姫浦	土木一式工事	防波堤工事 L=8.9m	7月	約6ヶ月
姫浦地区配水管布設替工事	姫戸町姫浦	水道施設工事	配水管 (HPPE Φ75) L = 187m	7月	約5ヶ月
東成川内橋補修工事	姫戸町姫浦	建築一式工事	橋梁補修工 L=6.5m 橋面舗装 A=62㎡ 伸縮装置 L=18m	8月	約4ヶ月
白嶽森林公園園路復旧工事	姫戸町姫浦	土木一式工事	公園内園路舗装 L=600m	9月	約6ヶ月
姫戸体育館アリーナ照明 LED 化工事	姫戸町二間戸	電気工事	姫戸体育館アリーナ照明のLED化	7月	約3ヶ月
西川内地区舗装工事	姫戸町二間戸	舗装工事	舗装工 L=100m A = 500㎡	11月	約3ヶ月
大道体育館解体工事	龍ヶ岳町大道	解体工事	RC造 + S造1階建 延べ床面積636㎡	5月	約6ヶ月
市道池田1号線道路整備工事	龍ヶ岳町大道	土木一式工事	GR設置 L=98m	7月	約3ヶ月
龍ヶ岳町大道地区老朽管布設替工事	龍ヶ岳町大道	水道施設工事	配水管 (HPPE Φ150) L = 180m	7月	約4ヶ月
龍ヶ岳山頂自然公園バンガロー改修工事	龍ヶ岳町大道	建築一式工事	バンガロー改修 2棟	9月	約5ヶ月
姫戸龍ヶ岳共同調理場等改修工事	龍ヶ岳町高戸外	建築一式工事	外壁・屋根・床改修一式	5月	約4ヶ月
小屋河内漁港小屋河内棧橋機能保全対策工事	龍ヶ岳町高戸	土木一式工事	浮棧橋機能保全対策工事 n=1函	7月	約7ヶ月
市道高戸樋島線交通安全対策工事	龍ヶ岳町高戸	土木一式工事	交差点改良 L=30m・歩道設置一式	7月	約4ヶ月
市道高戸樋島線交通安全対策工事(繰越)	龍ヶ岳町高戸	土木一式工事	交差点改良 L=30m・歩道設置一式	7月	約4ヶ月
龍ヶ岳体育館アリーナ照明 LED 化工事	龍ヶ岳町高戸	電気工事	龍ヶ岳体育館アリーナ照明のLED化	7月	約3ヶ月
市道東浦団地内線舗装工事	龍ヶ岳町高戸	舗装工事	アスファルト舗装 L=70m、A=340㎡	8月	約3ヶ月
姫戸・龍ヶ岳地区し尿等貯留槽改修工事	龍ヶ岳町高戸	建築一式工事	改修建築工事一式	9月	約5ヶ月
旧樋島小学校教員住宅解体工事	龍ヶ岳町樋島	解体工事	教員住宅解体2階建 A = 252㎡	6月	約4ヶ月
上天草港(樋島港区)海岸メンテナンス工事	龍ヶ岳町樋島	土木一式工事	護岸工事 L=248m	7月	約4ヶ月
樋島配水池改修工事	龍ヶ岳町樋島	水道施設工事	場内整備 一式 電気計装 一式	7月	約5ヶ月
鶴木山接合槽撤去工事	葦北郡芦北町	水道施設工事	接合槽撤去 一式 工事中道路(W=4m) L = 180m	5月	約5ヶ月

内容については、令和8年4月1日現在における予定であり、実際に発注する工事の内容がこの内容と異なる場合またはここに記載されていない工事が発注される場合があります。また、予定設計金額が200万円未満の工事、工事発注内容や時期が未定の工事は記載してありません。

なお、令和7年に発生した災害の復旧工事の予定一覧については、上天草市ホームページにて偶数月ごとに公表予定ですので、そちらをご覧ください。

■問い合わせ先 監理課契約検査係 ☎0964(26)5533



農業委員会からのお知らせ

■農作業標準賃金表

令和8年度の上天草市農作業標準賃金(税込)を次のとおり決定しましたので公表します。

農作業を依頼する際の目安となるものですので、農地の状況や地域の実情を踏まえ、依頼者と受託者双方で十分話し合ってください。

なお、この標準額は令和8年4月1日からの適用となります。

(単位:円)

作業種目・作業内容	単位	標準額	備考
トラクター (耕うん機)	あらぐれ	7,500	
	しろかき	7,500	
	あらぐれ・ しろかき	12,700	
	水田あと 平耕起	8,000	ロータリー
	水田あと 畝たて	7,000	パワーデスク
田植機	田植え (苗代別)	8,000	
バインダー	稲刈り (ひも代別)	6,500	
コンバイン (脱穀含)	稲刈り (普通田)	15,500	
	稲刈り (倒伏田)	18,000	
ロール ベラー	稲わら 梱包作業	5,500	
動噴による農薬散布(薬剤 代別)		2,000	粉材
		3,000	液剤
ドローンによる農薬散布 (薬剤代別)		3,000	粒・液
肥料散布(肥料別)		1,000	
畑の全面耕起		8,000	
畦めり(機械)	1 m当たり	100	
もみ乾燥 コンバイン刈	コンバイン 1袋	450	
もみすり 作業場持ち込み	玄米	440	
	30kg	550	色選
一般農作業	8時間	8,300	

※この金額は標準賃金(目安)です。

この表を参考に、農地条件、諸事情を踏まえ双方の話し合いで決定してください。

※隣接地の市町村でも異なる場合がありますので、双方で協議してください。

※機械使用にかかる燃料は、機械持ち主とします。

※作業時間は、1日8時間労働を基準とします。

※毎年10月頃に最低賃金の改定が行われます。改定後の賃金が一般農作業賃金を超える場合は、最低賃金に抵触しないようご注意ください。(令和8年1月1日改定の熊本県最低賃金1,034円)

■農地の適正な管理をお願いします

近年、農業者の高齢化や担い手不足などの影響で遊休農地が増加しています。農地が荒れると地域の農業が衰退するだけでなく、生い茂った雑草などが道路に張り出し通行人の迷惑になったり、病害虫や有害鳥獣による作物被害の増加、火災や不法投棄など、周辺農地や近隣住民に大きな影響を及ぼします。

このような状況を未然に防ぐためには、土地所有者などによる適正な管理が必要となります。遊休農地を所有している人は、耕起・草刈り・除草などを行い、適正な農地管理に努めましょう。

■農地賃借料情報

令和3年1月から令和7年12月までに利用権設定の公告が行われた賃借における賃借料水準(10a当たり)は、以下のとおりとなっています。

農地の賃借料を決める参考としてご活用ください。

地区	区分	田	畑
大矢野町	件数	87	92
	平均値	9,839	13,283
	最大値	25,000	28,000
	最小値	2,000	3,000
松島町	件数	155	3
	平均値	5,161	5,000
	最大値	13,000	5,000
	最小値	3,000	5,000
姫戸町	件数	10	—
	平均値	3,000	—
	最大値	3,000	—
龍ヶ岳町	件数	—	—
	平均値	—	—
	最大値	—	—
	最小値	—	—

1. 賃借料を物納支給している場合は、令和3年1月～令和4年12月分は玄米60kg当たり12,000円、令和5年1月～令和7年3月分は60kg当たり10,000円、令和7年4月～令和7年12月分は60kg当たり15,000円に換算しています。

2. 賃借契約が継続的に発生していない地区は、数値が偏るおそれがあるため表示していません。

※最終的には各々で話し合いのうえ決定してください。

■農業委員会総会等日程

	総会開催日	議案締切日
5月	5月12日(火)	4月20日(月)
6月	6月10日(水)	5月20日(水)
7月	7月10日(金)	6月19日(金)
8月	8月13日(木)	7月17日(金)
9月	9月10日(木)	8月20日(木)
10月	10月14日(水)	9月18日(金)
11月	11月10日(火)	10月20日(火)
12月	12月10日(木)	11月20日(金)
1月	1月13日(水)	12月18日(金)
2月	2月10日(水)	1月20日(水)
3月	3月10日(水)	2月19日(金)

※議案に関する現地確認は、原則、総会開催日の前日に行います。

※総会等の日程は変更する場合がありますので、事前に農業委員会事務局へご確認ください。

■問い合わせ先

農業委員会事務局 ☎0964(26)5530

診療案内

	月	火	水	木	金
内科	和田鶴崎井上	和田井上阿久根	岸川倉重	和田鶴崎阿美高柳	阿久根井上(第2・4・5) 宮崎(第1・3)
内科(新患)	倉重		阿美		
代謝内科	阪口				熊大(第3・5) 大津(第1・2・4)
腎臓内科			細川		
循環器内科	東海	三角	三角	山本	三角
整形外科	藤松(千丈)	上原	藤松千丈	藤松(千丈)	鮎田
婦人科(午前/午後)	坂口/オンライン診療		坂口/オンライン診療	休診/手術	休診/オンライン診療
小児科	船曳	熊大	船曳	田村	船曳
耳鼻咽喉科		熊大		熊大	熊大
眼科	吉岡	竹下吉岡	竹下吉岡	竹下吉岡	竹下
皮膚科				宮下	
泌尿器科		西		手術/手術	西
超音波・内視鏡センター	石山	石山	応援医師/鶴崎	大野	岩崎
人間ドック	阿美	坂口	阿美	倉重	坂口
歯科・口腔外科	福田	福田	福田	福田	福田
	月	火	水	木	金
教良木診療所(午後)	阿美	千丈	応援	応援	井上

- ◆診療受付時間は、8時30分から11時30分までです。
- ◆火曜日と金曜日の整形外科外来は午前10時50分から診療開始です。
- ◆歯科口腔外科は月～金の午後も診療を行います。
- ◆脳神経外科外来は月2回(第2, 4水曜日)の午後2時より診療を行います。(予約制です)
- ◆泌尿器科は毎週火曜日と金曜日に診療を行います。診療は予約制となります。
- ◆婦人科外来の診療時間は9時～13時30分までです。(受付時間は8時30分～13時まで)
- ◆婦人科・循環器内科のオンライン診療は、再診の方のみ予約診療となります。
- ◆4月10日(金)の眼科外来は休診となります。
- ◆診療案内は都合により変更となる場合があります。ご了承ください。

がんサロン

日時	4月16日(木) 13時30分～15時30分
場所	上天草総合病院6階講堂 ☎0969(62)1122

※時間、場所は変更になる場合がありますので、参加希望の方はご連絡ください。

ふれあい健康講座のご案内

上天草総合病院では、地域の皆さまとふれあいながら、健康づくりに取り組んでいくためにふれあい健康講座を実施します。

講座では、当院の看護師・リハビリスタッフ・保健師・管理栄養士などさまざまな専門職が、皆さまの職場や公民館に出向き、健康や福祉・介護に関するお話をします。地域や事業所・グループ等の健康づくりにぜひお役立ていただきたいと思っておりますので、お気軽にご相談ください。

笑顔でいきいきふれあい健康講座

(一例ですので、その他ご要望があればご相談下さい)

【健康管理センター】

- 健康診断(人間ドック、がん検診等)を受けていますか?
- 生活習慣病に気づいていますか?
- 脂肪肝について(肝疾患コーディネーター)
- 生活リズムについて(幼少期向け)

【看護師】

- わかりやすい感染症対策
- 手洗いについて
- 素敵に歳を重ねるための皮膚・排泄ケア
- 認知症の理解と接し方

【管理栄養士】

- おいしく食べて塩分ダウン
- フレイル予防について

【薬剤師】

- くすりの飲み方・食前、食間はいつのむの?
- 薬の保管について

【臨床検査技師】

- 検査の紹介 検体検査でなにがわかる?
- 検査の紹介 心電図検査でなにがわかる?

【理学療法士・作業療法士】

- 腰痛教室・肩こり教室
- 膝痛教室
- 転倒予防教室
- 介護:介助法教室
- “頭の体操”で認知症予防

【言語聴覚士】

- “口の体操”で嚥下機能向上

【視能訓練士】



- 子どもの目の病気について

【歯科衛生士】

- 口腔ケアで肺炎予防しよう

【社会福祉士・情報管理室】

- 「人生会議」と「私のノート」
- くまもとメディカルネットワークについて





带状疱疹予防接種にかかる費用の一部を助成します

带状疱疹は、過去に水痘(水ぼうそう)にかかった時に体の中に潜伏した水痘・带状疱疹ウイルスが再活性化することで、神経に沿って、典型的には体の左右どちらかに帯状に、時に痛みを伴う水疱(水ぶくれ)が出現する病気です。合併症の一つに皮膚の症状が治った後にも痛みが残る「带状疱疹後神経痛」があり、日常生活に支障を来すこともあります。市では、次の対象者に、带状疱疹予防接種にかかる費用の一部を助成しています。

【助成概要】

令和8年度定期接種対象者	① 次の年齢に該当する人。	<p>—注意— 対象者は毎年変わります。また、定期接種の該当となるのは生涯のうち一度限りです。</p>
	<p>65歳 (S36.4.2～S37.4.1 生) 70歳 (S31.4.2～S32.4.1 生) 75歳 (S26.4.2～S27.4.1 生) 80歳 (S21.4.2～S22.4.1 生) 85歳 (S16.4.2～S17.4.1 生) 90歳 (S11.4.2～S12.4.1 生) 95歳 (S6.4.2～S7.4.1 生) 100歳 (T15.4.2～S2.4.1 生)</p> <p>※令和7年度から令和11年度は経過措置のため5歳刻みとなり、令和12年度以降は、65歳の人のみが対象となる予定です。</p> <p>② 60歳以上65歳未満でヒト免疫不全ウイルスより免疫の機能に日常生活がほとんど不可能な程度の障害を有する人(医師の診断書または身体障害者手帳の写しが必要です。)</p>	
接種費用	<p>●生ワクチン：8,860円 ●組換えワクチン：22,060円×2回</p>	
自己負担額	<p>●生ワクチン(1回接種)：2,600円 ●組換えワクチン(2回接種)：6,600円×2回 ※接種費用から自己負担額を差し引いた額を市が負担します。 ※委託医療機関以外で接種する場合、自己負担が異なる場合があります。</p>	
接種期限	<p>令和9年3月31日まで ※組換えワクチンの場合、2回目の接種は標準的に1回目の接種から2か月以上の間隔が必要です。年度内に接種完了できるようにしてください。2回目の接種日が令和9年4月1日以降の場合、任意接種となり、自己負担が高くなります。</p>	

【委託医療機関】

- 上天草市
 - しまだ小児科医院
 - 上天草内科呼吸器科クリニック
 - 毛利医院
 - 宮崎外科胃腸科医院
 - (上)中村医院
 - 吉田クリニック
 - 上天草整形外科専門クリニック
 - 湯島へき地診療所
 - 春田医院
 - やまうち医院
 - 教良木診療所
 - 村上医院
 - 姫戸医院
 - 竹中医院
 - 上天草総合病院
 - 天草市
 - 天草第一病院
 - 天草厚生病院
 - 天草ふれあいクリニック
 - 本原内科小児科医院
 - ニュー天草病院
 - 中山内科・循環器内科クリニック
 - くらたけ小松医院
 - 葦原医院
 - 宇城市
 - 済生会みすみ病院
 - 三角クリニック
- ※必ず事前にご予約ください。

■任意接種の助成について

- 対象者：①接種日年齢が、50歳以上で令和8年度定期接種の対象外の人
②18～49歳で、带状疱疹に罹患するリスクが高い人(医師にご相談ください)
- 助成額：生ワクチン(1回接種)4,000円/組換えワクチン(2回接種)10,000円×2回
※接種費用から上記助成額を差し引いた額が、自己負担額となります。

■上記委託医療機関以外で接種される場合

予防接種に必要な書類をお渡ししますので、**予防接種を受ける1週間前までに**健康づくり推進課までご連絡ください。

■問い合わせ先

健康づくり推進課母子保健係 ☎0969(28)3376

※生ワクチン、組換えワクチンについては、市ホームページを参照してください。



市HP

4月から熊本健康アプリに参加できます！

上天草市では、令和8年4月より県内23市町村と連携し、スマートフォン専用アプリ「もっと健康！げんき！アップくまもと」を活用した「熊本健康ポイント事業」を実施します。

熊本健康アプリとは？

日々のウォーキングや健診受診などでポイントを貯めると、ポイントに応じて豪華賞品が当たる抽選会へ応募できます。

いろんなイベントが盛りだくさん！

グループ対抗戦やスタンプラリーなど、年間を通して楽しめるイベントが開催されます。

上天草市民または上天草市に通勤・通学されている18歳以上の方なら、どなたでも利用できます。

■問い合わせ先

健康づくり推進課健康増進係
☎0969(28)3356



アプリのダウンロードはこちらから！



Android



iPhone



げんき！アップくまもと 🔍

詳しくは、専用ウェブサイトをチェック！

※歩数のカウントには Google Fit の事前ダウンロードが必要。

※令和7年度まで本市で実施していた健康ポイントカードおよび市公式LINEでのポイントの付与は終了となります。ご利用いただきありがとうございました。

Let's ! 献血で健康管理

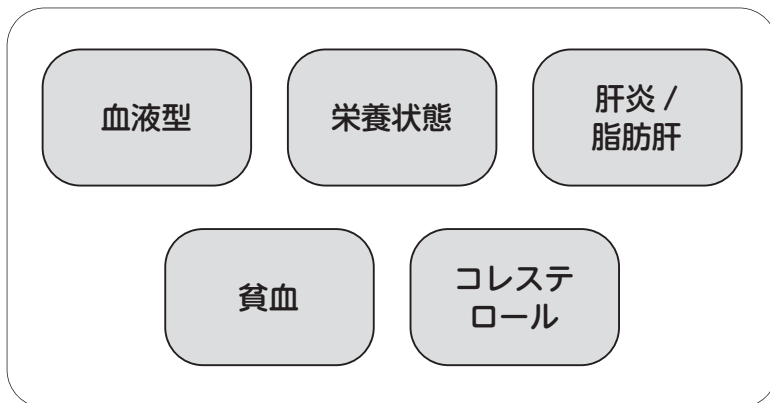
10代～30代の若年層の献血者数が減少傾向ですので、ご協力をお願いします。

献血をすると、計15項目の検査データで体の状態を把握できます。

また、献血アプリ(または献血 Web サービス)では過去の検査結果を比較できるため、健康管理にとっても役立ちます。

年に1回の健康診断では良好だったにも関わらず、献血後の検査結果で急性白血病や急性肝炎など“急激に悪化する”病気の早期発見に繋がった事例なども実際にあります。

🔍 献血でわかるもの



アプリのダウンロードはこちらから！



献血キャラクター「けんけつちゃん」



Android



iPhone

■問い合わせ先 健康づくり推進課健康増進係 ☎0969(28)3356



令

和8年度上天草市地域未来塾 ～学習支援員を募集します～



生涯学習白書 -Lifelong Study-

上天草市では、小学校5・6年生および中学校1・2年生を対象に、学習習慣の確立と基礎学力の定着などを支援することを目的として「地域未来塾」を実施するため、学習支援員を募集します。

1 募集対象

教員経験者、塾講師経験者、大学生など、小学5・6年生および中学校1・2年生の学習支援が行える人(教員免許は不要)

2 募集人員

小学校15人程度、中学校6人程度(小中両方の学習支援員を希望することもできます。)

3 対象学校

地域未来塾の実施を希望する市内の小中学校

4 期間

小学校：夏休み中1回2時間の5回
(夏休み中のみの実施)

中学校：夏休み中1回2時間の5回、
9月～2月 週1回、放課後1時間

※支援を行う期間や学校については、ご相談に応じます。

5 教科

小学校：国語、算数他 夏休みの宿題や問題集などを使った学習の支援

中学校：数学、英語 問題集などを使った学習の支援

※学習支援員に小中学生が使う問題集と同じものを支給します。

6 謝金額

1時間あたり2,200円(変更になる場合があります。)

居住地から町外の学校へ移動する場合は車賃が出ます。

※社会保険、雇用保険はありません。

7 応募方法

市販の履歴書に必要事項(写真貼付)を記入し、教育委員会社会教育課生涯学習係まで、持参または郵送にて提出してください。

8 募集締め切り

5月22日(金)※郵送の場合当日消印有効

■提出・問い合わせ先

〒861-6192
熊本県上天草市松島町
合津7915番地1
(松島庁舎2階)
上天草市教育委員会
社会教育課 生涯学習係
☎0969(28)3361
FAX：0969(56)2134



「ア

フタヌーンイングリッシュティータイム」に参加しませんか？

大人を対象とした「アフタヌーンイングリッシュティータイム」を開催します。

ティム先生と国際文化に触れ合う楽しい午後のひとときを過ごしてみませんか。

英語のレベルを心配することは全くありません。楽しく親しみやすいイベントなので、ぜひ、お気軽にご参加ください。

参加には事前のお申し込みが必要となります。お早めにお申し込みください。

■開催日・場所

	松島庁舎	本と歴史の交流館イコット
4月	16日(木)	23日(木)
5月	14日(木)・21日(木)	28日(木)
6月	4日(木)・11日(木)	18日(木)
7月	2日(木)・9日(木)	16日(木)

■時 間 14時～15時

■参加費 無料

■対 象 市内在住の成人

■注意事項

①飲み物は各自持参してください。

②参加は先着10名までとします。事前に必ず問い合わせ先まで電話もしくはメールにて申し込んでください。

■問い合わせ先

教育委員会社会教育課 ☎0969(28)3361

イーフレンズメールアドレス info@efriendseigomura.com



●図書館からのお知らせ

《読み聞かせボランティア募集》【姫戸・龍ヶ岳】

図書館や保育園・小学校で読み聞かせをしてみませんか？

初心者も大歓迎！ご興味があるひとは各町の図書館にお問い合わせください。

《図書貸出しについて》

図書館の本を借りるときは「図書貸出カード」が必要です。

上天草市に在住・在勤・在学の方は図書貸出カードを作ることができます。

身分証明書をお持ちいただき、図書館にご来館ください。



《電子図書館》

図書貸出カードをお持ちの方は、上天草市電子図書館を利用することができます。子どもから大人まで楽しめる本や雑誌が多数ありますのでぜひご利用ください。

ブラウザURL：

<https://kamiamakusa-city.overdrive.com/>

①「サインイン」をクリック。

②カード番号に「上天草市立図書館の図書貸出カード番号」パスワードに「西暦の生年月日8ケタ」を入力してログイン



《上天草市立図書館公式 LINE アカウント》

「上天草市立図書館」を友だち追加し、アカウントを連携することで図書館をより便利に利用することができます。

【アカウント連携方法】

① OR コードもしくは ID 検索で友だち追加

ID: @926uuukv

②アカウント連携をタップし、利用者番号に「上天草市立図書館の図書貸出カード番号」とパスワードに「西暦の生年月日8ケタ」を入力してログイン

【LINE で出来ること】

- ・貸出バーコードの表示
- ・開館カレンダーの表示
- ・本の検索、延長
- ・本の予約、予約確保の通知
- ・My 本棚の利用(貸出履歴の表示)など

※連携できるのは、LINE アカウント1つにつき貸出カード1枚までです。



図書の寄贈(2月寄贈分)

10名の方に寄贈いただきました。
ありがとうございました。



●図書館おはなし会(30分間～1時間)

大矢野：4月は、お休みです。

姫戸：5/9(土)10時～

龍ヶ岳：4月は、お休みです。

※日程・場所を変更する場合がありますので、各図書館にご確認ください。

●赤ちゃんおはなし会

中央：4月は、お休みです。

大矢野：4/24(金)11時～

場所：本と歴史の交流館イコット内

●お知らせ

《休館日》

4/20(月)、4/27(月)、4/30(木)、
5/7(木)、5/11(月)

《移動図書館巡回日》

姫戸：4/15(水) 龍ヶ岳：4/22(水)

大矢野：5/8(金) 松島：5/13(水)

※天候によっては延期する場合があります。

※大矢野は予備日はありません。



大矢野図書館
開館時間
中央図書館
姫戸図書館
開館時間
龍ヶ岳図書館
開館時間

☎0964(56)3363
9時～19時(土、日、祝日：同)

休館中

☎0969(58)2525

10時～17時(土、日、祝日：同)

☎0969(62)0930

10時～17時(土、日、祝日：同)

■問い合わせ先 社会教育課文化教育係 ☎0964(56)3363
(上天草市本と歴史の交流館イコット)



年金で笑顔



国民年金保険料は納付 期限までに納めましょう

○国民年金保険料は納付期限までに納めましょう

令和8年4月分から令和9年3月分までの保険料は、月額17,920円です。

保険料の納付期限は、翌月末(例えば4月分は5月末まで)です。

未納のまま放置すると、強制徴収の手続きによって督促を行い、指定された期限までに納付がない場合は、延滞金が課されるだけでなく、納付義務のある人の財産が差し押さえられる場合がありますので、期限までに納付をお願いします。

※納付義務のある人は、被保険者本人、連帯して納付する義務を負う配偶者および世帯主です。

○国民年金保険料免除などの申請について

保険料を納め忘れた状態で、万一、障害や死亡といった不測の事態が発生すると、障害基礎年金や遺族基礎年金を受けられない場合があります。

災害により収入が得られない、所得が少ない、失業、事業の廃止(廃業)などの理由で保険料を納付することが困難な場合には、保険料の納付が免除または猶予となる「保険料免除制度」や「納付猶予制度(50歳未満)」があります。

○産前産後期間の国民年金保険料が免除になります

出産予定日または出産日が属する月の前月から4か月間の国民年金保険料が免除になります。出産予定日の6か月前から手続きができます。

国民年金保険料の支払いは、一定期間まとめてお支払いする前納や、口座振替をご利用いただくと、納付書によるお支払いよりもお得になります。

上記の内容について、より詳しく知りたい人は、次のお問い合わせ先までお気軽にお尋ねください。

■問い合わせ先

本渡年金事務所 ☎0969(24)2112
健康づくり推進課国保事業係
☎0969(28)3375



今日からできる 春の健康習慣

～目指そう1日6,000歩～

暖かく過ごしやすい春は、体を動かしやすく、新しい健康習慣を始めるのにぴったりの時期です。健康のためには、特別な運動ではなく、日常生活の中で「ちょっと動く」ことがとても大切です。国の身体活動ガイドでは、高齢者の健康を守るために「プラス・テン(+10分)」という考え方が示されています。これは、今より10分多く体を動かすだけで、生活習慣病や介護予防に効果が期待できるというもの。春のスタートに、無理のない小さな一歩を始めてみませんか。

◆無理なくできる「プラス・テン」週間

ガイドでは、高齢者は1日40分以上の身体活動、目安として6,000歩以上を推奨しています。ただし、いきなり歩数を増やす必要はありません。大切なのは「座りっぱなしをやめて、こまめに動く」こと。テレビの合間に立ち上がる、家事の時間を少し増やす、短い距離でも歩いて用事を済ませるなど、日常の中でできることから始めましょう。体調に合わせて無理なく続けることが、健康づくりのコツです。



◆外出・交流も立派な健康づくり

身体活動は運動だけを指すものではありません。買い物や友人とのおしゃべり、地域のサークルやボランティア活動に参加することも大切な「生活活動」です。外出や交流は歩数が自然と増えるだけでなく、気分転換や社会とのつながりづくりにも役立ちます。春の心地よい気候を活かして、外へ一歩踏み出してみませんか。今日からできる小さな積み重ねが、未来の元気につながります。

■問い合わせ先

地域包括支援センター(高齢者ふれあい課)
☎0969(28)3378

頑張ってます!地域の「かよいの場」vol.102 ふれあいクラブ(龍ヶ岳町)

■問い合わせ先

地域包括支援センター
(高齢者ふれあい課)
☎0969(28)3378



「ふれあいクラブ」は、毎週木曜日13時から友田中鶴ふれあいの家にて、9名程度で活動しています。この場所は、空き家の持ち主の方が、地区のためにと提供し、集会所まで距離がある友田中鶴地区の大切な拠点です。

活動では、くまもと笑顔でよかよか体操と生き生き体操で体をほぐし、そのあとのおしゃべりも楽しみのひとつです。参加者からは「ここまで歩いてくるだけでいい運動になる。二体操が全部できなくても、ここでみんなに会えるのが楽しみ。」との声があり、明るく和やかな雰囲気が広がっています。新たな参加者も大歓迎です。

皆さんも地域で元気に楽しく過ごすために、介護予防の取り組みを始めてみませんか。

問い合わせ⇒㊦ 申込先⇒㊤ FAX⇒㊦ メールアドレス⇒㊧

お知らせ information



イベント



小型船舶海上安全講習会の開催

令和8年度の講習会を開催します。船舶免許をお持ちの方、これから船舶の所有をお考えの方など誰でも受講できます。

▼日時 4月17日(金)18時30分～20時

▼場所 桜十字ホールやつしろ3階大会議室A(八代市新町5-20)

▼内容 海上交通関係法令、安全運航および近海事故例、船舶免許更新制度、船舶検査等について

▼講師 八代海上保安署 小型船舶検査機構三角支部 九州運輸局熊本運輸支局

▼受講料 無料

▼受付 当日のみ

▼その他 主催・熊本県小型船舶安全協会 共催・NPO 法人熊本県海難救助隊、(公財)海上保安協会熊本県支部

㊤熊本県小型船舶安全協会八代支部(木村) ☎0965(46)1084

「大島石仏山」開眼2年前の特別公開

摩崖まがひの里「大島石仏山」で4日間の無料開放が行われます。

大島石仏山は、ネパールの仏像彫刻家の協力のもと30年以上前から整備されている摩崖仏の庭園で、今回、摩崖仏の開眼2年前に伴い特別公開されます。ご興味がある方は、ぜひお

越してください。

▼期間 4月23日(木)～4月26日(日)10時～16時

▼入場料 無料

▼場所 松島町内野河内3115-6 ※駐車場(約100台駐車可能)があります。

※詳細はホームページからご確認ください。



大島石仏山 HP

㊤一般社団法人大島静恵会

※次のQRコードを読み取り、Eメールからお問い合わせください。



相談



メール(Web)による消費生活相談

市民課

上天草市消費生活センターでは、商品の購入により生じ

たトラブルや多重債務に関する相談・啓発活動を行います。

相談方法は、電話・来所が中心でしたがメール(Web)による相談受付も可能です。相談以外にも、不審な電話・メールなどの情報提供としても利用可能なため、お気軽にご利用ください。

※消費生活センター相談員からの連絡は1週間以内に電話にて行います。(情報提供のみの場合、回答はありませんが、内容によっては消費生活センターから連絡することもあります。)

お急ぎの場合は、電話・来所にて相談をお願いします。詳細は、上天草市ホームページよりご覧ください。



市 HP

㊤市民課大矢野窓口センター ☎0964(26)5534

労働・雇用・年金相談会の開催

働く人の仕事上の悩みや雇用に関する相談など、社会保険労務士が応じます。相談は無料です。お気軽にご相談ください。

▼日時 5月21日(木)13時30分～15時30分

▼場所 上天草市複合施設こちら(上天草市浄南町4-15) ▼予約申込 5月19日(火)までに問い合わせ先へお電話ください。※当日、予約なしでも相談はできますが、お待ちいただく場合があります。

㊤・㊤熊本県社会保険労務士会 上天草支部 荒木 ☎0969(23)0750

助成



上天草市生ごみ処理機器購入費の補助金

環境衛生課

市では、一般家庭から排出される生ごみを、自宅で減量



問い合わせ⇒問 申込先⇒申 FAX⇒F メールアドレス⇒✉

またはリサイクルしていただくため、生ごみ処理機器を購入する人を対象に、購入費用の一部を補助します。

▼補助対象機器

- ・電動式生ごみ処理機：ディスポーザー式を除く。
- ・生ごみ堆肥化容器：コンポスト等の非電動式のもの。

▼補助金額

- ・電動式生ごみ処理機：購入費用の1/2以内で、3万円を限度（1世帯当たり1基まで）
- ・生ごみ堆肥化容器：購入費用の1/2以内で、1万円を限度（1世帯当たり2基まで）

▼補助対象者

- ・市内に住所を有し、かつ、居住している人
- ・購入した機器を常に良好な状態で維持管理できる人
- ・使用状況についての立入検査および照会に協力できる人
- ・市税などの滞納がない人

▼申請方法

生ごみ処理機器を購入する前に、見積書などの写しを持参して、大矢

野庁舎環境衛生課、松島庁舎市民課または各支所・出張所のいずれかの窓口にて申請を行ってください。

▼受付期間

随時（先着順）
※補助金は、予算額に達し次第終了となります。電話などで事前にお問い合わせ先へご確認のうえ、申請を行ってください。

☎環境衛生課環境衛生係

☎0964(26)5524

上天草市住宅用省エネルギー設備設置費補助金
環境衛生課

市では、次の住宅用省エネルギー設備の設置にかかる費用を補助します。

▼対象設備・補助金額

- ・太陽光発電システム
1件当たり上限5万円
- ・定置用リチウムイオン蓄電システム
1件当たり上限10万円
- ・エネルギー管理システム（HEMS）
1件当たり上限1万円

▼補助対象者

次のすべての要件を満たす個人とします。

本市に居住し、または実績報告時までに対象住宅に住民登録を有し、自ら居住する専用住宅または併用住宅（賃貸用を除く。）に対象設備を設置する人

対象設備の設置工事を行っていない人（既設設備に対する増設は対象外）
過去に対象設備に関する本市の補助金の交付を受けていない人

令和9年3月8日（月）までに、対象設備の設置を完了できる人

太陽光発電システムを設置する場合は、電力会社と電灯契約・余剰電力の供給契約を結ぶことのできる人
市税などの滞納がない人

▼申請方法

申請書（様式第1号）に必要な書類を添付のうえ、大矢野庁舎環境衛生課まで持参してください。（郵送またはFAXによる申請は受付できません。）

申請書の様式については、大矢野庁舎環境衛生課、松島庁舎市民課、姫戸統括支

所または龍ヶ岳統括支所で受け取るか、市ホームページからダウンロードしてください。

※詳しくは、「上天草市住宅用省エネルギー設備設置費補助金交付要綱」をご確認ください。

▼申請受付期間

令和9年2月26日（金）まで（先着順）
※補助金は予算がなくなり次第終了となります。電話などで事前にお問い合わせ先へご確認のうえ、申請を行ってください。

市HP

☎0964(26)5524

令和8年度上天草市飼育犬・猫の避妊去勢手術費補助金
環境衛生課

犬・猫の無秩序な繁殖を抑制することで、周囲に対する危害、迷惑を防止し、動物愛護および管理についての意識

の向上を図るために、予算の範囲内で犬・猫の避妊去勢手術費用の一部を補助します。

▼補助金額

- ・犬およびメス猫
避妊去勢手術費用の2分の1以内で、1万円を上限
- ・オス猫
去勢手術費用の2分の1以内で、5千円を上限

※補助金の交付の対象は、1世帯当たり1頭まで。
※飼い主のいない猫（野良猫）については補助対象外。

▼補助対象者

- ・市内に住所を有し、かつ居住している人
- ・手術を受ける犬または猫を市内で飼養する人（犬の場合は登録し、令和7年度または本年度に狂犬病予防注射を接種している犬に限る）
- ・迷走防止対策などの犬・猫の適正な飼養管理ができる人
- ・飼養管理状況についての立ち入り検査などに協力できる人
- ・市税などの滞納がない人

▼申請方法

手術前に、大矢野庁舎環境衛生課、松島庁

問い合わせ⇒㊦ 申込先⇒㊤ FAX⇒㊦ メールアドレス⇒㊧

舎市民課または各支所・出張所のいずれかの窓口にて申請を行ってください。

▼受付期間 随時(先着順)

※手術を受けた後では、補助金の申請ができません。必ず手術実施前に申請を行ってください。

※補助金は、予算額に達し次第終了となります。電話などで事前に確認ください。

㊦環境衛生課環境衛生係

☎0964(26)5524

募集



「ナナメ上」上天草「観光応援クーポン事業」のクーポン券利用加盟店を募集しています

市では、令和7年8月豪雨災害および物価高騰の影響を受け、厳しい状況が続く観光事業者の支援を目的として、市内宿泊施設を利用する観光客に対して観光クーポンを付与し、市内の観光施設や土産物店等で利用できる「ナナメ上」上天草「観光応援クーポン事業」を実施します。これに合わせて、観光客がクーポン券を利用できる加盟店を随時募集中しています。加盟を希望される場合はお問い合わせください。

ン事業」を実施します。

これに合わせて、観光客がクーポン券を利用できる加盟店を随時募集中しています。

加盟を希望される場合はお問い合わせください。

㊦(一社)天草四郎観光協会

☎0964(56)5602

あなたも船員を目指してみませんか?

六級海技士(航海)短期養成講座の受講生を募集します。

今回の募集では、18歳以上を対象とし、今までまったく船員の経験がない方が海技士の資格を取得するコースとなります。

講座修了後は、6か月(有給休暇を除く)の乗船勤務を経て、身体検査に合格するとで六級海技士(航海)の免状が取得できます。

何歳からでも決して遅くはありません。これを機会に船員への扉を開いてみませんか。

▼養成講習名 第31回六級海技士(航海)短期養成講座

4・5カ月コース

▼講習期間 令和8年7月10日(金)～令和8年12月15日(火)(予定)

▼出願期日 4月17日(金)～6月12日(金)※期日以降も随時対応します。

▼入学資格 受講開始日までに18歳に達し、入学試験に合格した者

▼選考試験日 6月19日(金)

▼試験会場 JML九州海技学院(宇城市三角町三角浦1193)

▼選考試験料 11,000円

㊦JML九州海技学院

☎0964(52)2451



JMLHP

善意に感謝(敬称略)

市内の福祉施設(南風苑)でボランティアアサービスをした人を紹介します。

○ノーブル

○タカシスタジオ



事業主の皆さまへ ハローワークからのご案内

新規学卒者を取り巻く状況は、景気の回復基調もあり求人数が増加するなど改善傾向にあります。天草地域で、地元就職を希望する生徒がいかにか希望に合った企業に就職できるかが引き続き課題となっています。

より多くの生徒が地元天草で就職できるよう、来春の新卒者の採用についてご検討いただき、早期の求人の提出(求人開始日6月1日から1か月以内をお勧めします。)をお願いします。

なお、求人提出の際には、下記の求人説明会にご参加ください。

- 日 時 5月22日(金) 14時～16時
※受付開始 13時30分から
- 場 所 天草市民センター ホール(天草市東町3番地)
- 問い合わせ先 天草公共職業安定所(学卒担当)
☎0969(22)8609





「子どもの人権」と関連法律 ～社会全体で守りましょう 「子どもの人権」～

子どもも大人と同様に基本的人権を保障されています。本来、大人以上に人権を侵害されやすい子どもは、社会的に保護され、守られなければならない存在です。

新入学生の季節に合わせ「子どもの人権」に関連する法律とその主目的を紹介します。また「こども家庭庁」発足時に施行され3年が経過した「こども基本法」も併せて紹介します。「該当事案では？」と思われた時は、問い合わせ先までご相談ください。

●いじめ 「いじめ防止対策推進法」

児童・生徒間で起こるいじめ問題に対し、早期発見と適切な対応を促す。

●体罰 「児童福祉法等改正法」

虐待を受けた子どもへの対応の強化。

●虐待 「児童虐待の防止等に関する法律」(略称：児童虐待防止法)

身体的虐待、性的虐待、ネグレクト、心理的虐待および施設保護者虐待の抑止。

●性被害 ①「児童買春、児童ポルノに係る行為等の規制及び処罰並びに児童の保護等に関する法律」

②「教職員等による児童生徒性暴力等の防止等に関する法律」

③「学校設置者等及び民間教育保育等事業者による児童対象性暴力等の防止等のための措置に関する法律」

●全体 「こども基本法」

子どもの権利条約の4つの原則(差別の禁止、生命・生存・発達の権利、子どもの最善の利益、子どもの意見の尊重)が含まれた6つの基本方針を提示。

■問い合わせ先 みんなの人権110番(全国共通人権相談ダイヤル)

☎0570(003)110

(接続後、自動音声ガイダンスに沿って進む)



マイナンバーカード出張申請および休日窓口を開設しています

〈出張申請〉

毎週火曜日および木曜日

10時～15時(12時～13時を除く)

〈休日窓口〉

5月10日◎ 松島庁舎 9時～12時

※予約がない場合は、休日窓口は開設しませんのでご注意ください。

■問い合わせ先 市民課市民係 ☎0969(28)3368

おすすめ！
地域おこし協力隊

毎月お届けしている「おすすめ！地域おこし協力隊」のコーナーでは、これまでさまざまな隊員の思いや活動内容をご紹介してきましたが、今回は少し視点を変えて、地域おこし協力隊という制度そのものや、上天草市での取り組みについてご紹介します。

地域おこし協力隊は、都市部から地方へ移住した隊員が、地域協力活動を行いながら定住を目指す制度です。上天草市では、この制度を活用してこれまでに累計28名の隊員を受け入れてきました(令和8年4月現在)。現在は7名の隊員が、市内のさまざまな地域で活動を展開しています。

7名の活動内容は多岐にわたります。商店街のにぎわいづくりに取り組む隊員、龍ヶ岳地域の振興に向けて地域資源を活かした企画に挑む隊員、上天草の風景を楽しみながら回遊できるサイクルツーリズムの推進を行う隊員など、それぞれが地域の特性に向き合いながら、日々新しいチャレンジに取り組んでいます。

また、市ではこうした隊員の活動を市民の皆さまに知っていただく機会として、毎年「地域おこし協力隊成果報告会」を開催しています。令和7年度は2月5日(木)に大矢野自然休養村管理センターで実施し、来場者からは「こんな活動をされているとは驚きでした。」「若い力が頼もしいですね。」などの感想がありました。今後も年1回程度の開催を予定していますので、ぜひ会場で隊員の生の声に触れてみてください。

都市部から移住し、新しい暮らしと地域課題に向き合っている隊員たちの

挑戦は、上天草市にとって大きな力となっています。市としても、隊員の活動が地域に根づく、将来的な定住につながるよう支援を続けてまいります。市民の皆さまには、これからも温かいご声援をいただければ幸いです。

挑戦は、上天草市にとって大きな力となっています。市としても、隊員の活動が地域に根づく、将来的な定住につながるよう支援を続けてまいります。市民の皆さまには、これからも温かいご声援をいただければ幸いです。

挑戦は、上天草市にとって大きな力となっています。市としても、隊員の活動が地域に根づく、将来的な定住につながるよう支援を続けてまいります。市民の皆さまには、これからも温かいご声援をいただければ幸いです。



Vol:103

Our School Projects
～わたしたちのSDGs～

昨年度の大矢野中学校生徒会スローガンは、「勇往邁進～不可能を可能に～」でした。このスローガンには、「自分の目指すものに向かって、臆することなく一心に、不可能と思えることを可能に変えていく」という思いが込められており、生徒全員で前進していくために、さまざまなことに取り組みました。今回は、その中からSDGsに関連する取り組みを紹介します。



1 話し上手、聞き上手になろう ～大中タイムの取り組み～

毎週火曜日の朝活動の時間に「大中タイム」として、人との関わり方を身に付けるための活動である、SST(ソーシャルスキルトレーニング)を行っています。アドジャンや絵しりとりなど、さまざまな活動を通して、明るく、楽しく相互理解を図っています。



大中タイムの様子



2 地域とのつながりを深めよう～生徒会執行部の取り組み～

7月末に行なった「地域交流会」では、地域の方々を学校に招待し、「大中タイム」の要領で、生徒と交流を行いました。交流を通じて、地域から応援されていること、支えられていることを自覚し、つながりを深める活動になりました。



地域交流会の様子



3 ペットボトルキャップ・ベルマーク集め～生徒会執行部の取り組み～

SDGsの目標である「貧困をなくそう」「すべての人に健康と福祉を」「つくる責任つかう責任」「海の豊かさを守ろう」の観点から、学校として取り組むことはできないかと考え、ペットボトルキャップとベルマーク回収を夏休み明けに実施しました。生徒が回収を呼びかけるチラシを作成したり、クラスマッチ形式にしたりと活動に工夫が見られました。



配付したチラシ


大矢野中学校



相談

相談ごと	日にち	時間	相談場所	お問合せ先
行政相談	5/14㊦	13時～16時	大矢野老人福祉センター	熊本行政評価事務所 ☎096(324)1662 市民課大矢野窓口センター ☎0964(26)5535
弁護士 無料相談所	①4/21㊦ ②6/16㊦	13時～17時	①松島庁舎1階相談室 ②大矢野庁舎1階相談室	市民課大矢野窓口センター ☎0964(26)5535 ※1人1回30分。費用は無料。完全予約制
司法書士 無料相談所	5/19㊦	13時～17時	大矢野庁舎1階相談室	市民課大矢野窓口センター ☎0964(26)5535 ※1人1回30分。費用は無料。完全予約制
年金相談	5/21㊦	10時～15時	大矢野庁舎1階相談室	本渡年金事務所 お客様相談室 ☎0969(24)2112 ※1週間前までに事前予約
消費全般	㊦㊧㊨㊩ (祝日除く)	10時～16時 (12時～13時を除く)	消費生活センター (大矢野庁舎)	消費生活センター ☎0964(56)0783
熊本県の無料 就労相談窓口	㊦、㊧、㊩	10時～17時	ジョブカフェ・天草ランチ	天草広域本部内(ジョブカフェ・天草ランチ) ☎0969(22)4226 ※要電話予約
	5/13㊦ ※出張相談	13時～16時	大矢野庁舎書庫棟1階会議室	
福祉相談	①4/23㊦ ②5/7㊦ ③5/14㊦ ④5/21㊦	13時～16時	①大道老人福祉センター ②社会福祉協議会松島本所 ③大矢野老人福祉センター ④姫戸老人福祉センター	上天草市社会福祉協議会 ①龍ヶ岳町支所 ☎0969(63)0909 ②松島町本所 ☎0969(56)2455 ③大矢野町支所 ☎0964(56)3470 ④姫戸町支所 ☎0969(58)2556
精神保健相談	5/7㊦	14時～15時	天草保健所	天草保健所 ☎0969(23)0172 ※1週間前までに要電話予約

イベント情報

日にち	内容
5/16㊦ ～18㊦	GO!GO! ラリー in 熊本2026 Charity Classic Car Meeting ※上天草市を走行するのは、 1日目の5月16日(土)です。 詳しくは大会ホームページを ご覧ください。  大会 HP

上天草市公式LINE 友だち登録をお願いします

「上天草市公式LINE」をLINEアプリで友だち登録すると、年末年始における市施設の休館情報などさまざまな最新情報をスマートフォンで受け取ることができます。

現在、14,000人以上の人が友だち登録をされています。まだ、登録をされていない人は、ご登録をお願いします。

【友だち登録の方法】

- ①スマートフォンに「LINE」アプリをインストールする。
- ②LINEを開き、ホーム➡友だち追加
➡QRコードから次のQRコードを読み取り、登録してください。



お便りを 募集しています

広報「上天草」では、市民の皆さまからのお便りをお待ちしております。
お便りは、スマートフォンなどでQRコードを読み取りアンケートフォームからご応募してください。
アンケートフォームに必要事項を記載し、送信してください。

■問い合わせ先
総務課 秘書広報係
☎0964(26)5555





こども医療電話相談

夜間の子どもの急病時

短縮番号
(# 8000)

平 日：午後 7 時～翌朝 8 時まで
土曜日：午後 3 時～翌朝 8 時まで
日祝日：午前 8 時～翌朝 8 時まで

※ダイヤル回線の場合 ☎096(364)9999

○救急安心センター 医療機関の受診を迷った時
短縮番号(#7119) 24時間/365日対応

※ダイヤル回線の場合 ☎03(6735)8190



育児相談・母子健康手帳交付

保健センターで平日随時実施します。(予約制)

事前にご連絡ください。(来所が困難な場合はご相談ください。)

予約は市の公式 LINE からできます→

【用意するもの】

◇育児相談：母子健康手帳

◇母子健康手帳交付：身分証明書、マイナンバーがわかるもの
妊婦名義の金融機関口座がわかるもの



乳幼児健診

種 類	対象者(生月)	日 時
3～4か月児健診	R7.12(4月対象) R8.1(5月対象)	個別予約
離乳食教室	R7.11	4/21(火)
6～7か月児健診	R7.9	4/23(木)
1歳6か月児健診	R6.10	5/7(木)
2歳児歯科健診	R6.5	5/12(火)
3歳児健診	R4.9	4/16(木)
	R4.10	5/14(木)

【場所】保健センターおよび委託医療機関

対象の人には個別に通知します。詳しくはホームページ、子育て支援アプリ「こどもび★KA」にて随時お知らせします。



休日当番薬局

【開局時間】9時～17時

直前に変更になる可能性もありますので、事前薬局へお問い合わせください。

休日開局情報はこちら→



休日在宅医

【診療時間】9時～17時

診療時間外は、事前に電話連絡をお願いします。

4月1日現在の予定表です。都合により変更することもありますので、休日在宅医自動電話案内

【☎0969(23)1400】にお問い合わせいただくか、天草郡医師会ホームページからご確認ください。

休日在宅医最新情報はこちら→



日	当番医名(診療科目)	場 所
4/19	竹中医院(内)	姫戸町二間戸 ☎0969(58)2148
4/26	上天草総合病院	龍ヶ岳町高戸 ☎0969(62)1122
4/29	中村医院(内)	大矢野町上 ☎0964(56)0003
5/3	しまだ小児科 (小・内)	大矢野町登立 ☎0964(56)0005
5/6	上天草内科呼吸器科 クリニック(内・呼)	大矢野町登立 ☎0964(56)3100
5/10	宮崎外科胃腸科医院 (外・消)	大矢野町上 ☎0964(56)0600
5/17	福本眼科(眼)	大矢野町上 ☎0964(56)0508

県内の当番医情報は公的検索システム「医療情報ネット」でも確認できます→



編集後記

本号をもって広報担当から卒業します。写真撮影など市内各地に足を運ばせていただき、上天草のことをもっと深く知れて、たくさんの人とも交流ができました。1年間ありがとうございました！
(担当 O)

パールラインマラソンの後、不定期で1時間くらいランニングするようになりました。マラソンは苦手意識がありましたが、記録を付けながら走ると楽しさがわかりました。膝が丈夫なうちは続けられたらと思います！
(担当 I)

4月から広報業務を担当させていただきます。得意のカメラで上天草の良さを発信していきます！
(担当 S)

兄弟仲良くすくすく成長中♪



かわもと いつき 姫戸町
川本 一喜くん 1歳
(令和6年5月7日生まれ)
かわもと だいき
川本 大喜くん 7か月
(令和7年8月15日生まれ)
パパ：隆史さん ママ：桃香さん

＜わんぱくざかり応募方法＞

上天草市に在住している0～6歳のお子さんを募集しています。応募方法は、QRコードを読み取り、①住所②お子さんの名前③ふりがな④生年月日⑤性別⑥保護者の氏名⑦コメント（30字以内）⑧連絡先⑨お子さんの写真をメールでお送りください。応募多数の場合は、先着順とします。

問 総務課秘書広報係 ☎0964(26)5525



上天草市ブランド認証品を追加認証しました！



上天草市農林水産物ブランド推進協議会は、2月27日(金)に実施した審査会で、バイヤーなどの外部審査員による厳正な審査を経て、3月23日(月)に新たに4商品を上天草ブランド認証品に認証しました。

上天草ブランド認証品は19事業者42品となりました。今後も当協議会は認知度向上や販路拡大を更に進めます。



■追加認証品



①天草とらふぐ

白身が美しく引き締まった身、こだわりの餌で育てた、深く澄んだ旨みが特長です。熊本県適正養殖業者認証を受けた、安心・高品質なとらふぐです。



②天草藍うなぎ

天草の海の情景と、海水うなぎの藍色から生まれた「天草藍うなぎ」。臭みがない澄んだ旨みと、上質な脂の甘み。ふんわりとした食感が自慢の逸品です。



③天草藍うなぎ白焼き

素材本来の良さをそのまま味わえる、ふんわりとした食感を残した絶妙な焼き加減で仕上げた白焼きです。



④天草藍うなぎ蒲焼き

香ばしく焼き上げた身に、秘伝のタレの旨み。濃厚でありながら、後味はすっきりとした蒲焼きです。

■認証事業者 株式会社 天草海産(大矢野町登立6070)

■問い合わせ先

農林課農業振興係 ☎0964(28)5516

認証品の購入⇒
(株)天草海産 HP)



認証品の一覧⇒
(上天草市 HP)

