

# 上天草に住もう



熊本県上天草市

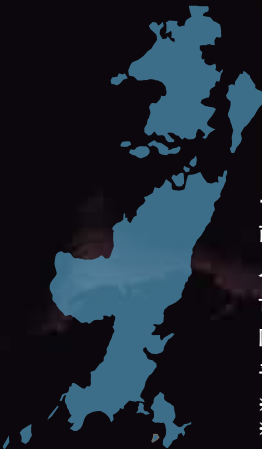
# 人と海の ふれあうまち

上天草市は天草地域の玄関口に位置し、  
大小さまざまな島が浮かぶ風光明媚な土地柄です。  
中でも、天草五橋で結ばれた島々の景観は特に素晴らしく、  
決して他では見ることができない絶景が皆さまをお迎えします。

市のほぼ全域が雲仙天草国立公園に含まれ、  
日本三大松島の一つにあげられる天草松島は、  
美しい夕景でも知られており、  
「日本の夕陽百選」に選ばれています。  
海と山に囲まれ、日本の名勝地として名高い上天草市は、  
四季折々に美しい表情を見せてくれます。

また、降雪は減少がなく、加えて、海岸部の一部は無霜地帯となっています。  
この様に冬の酷寒はなく比較的過ごしやすい気候を有しています。

温暖な気候、温かな人々と豊かな自然に恵まれた上天草市で  
田舎暮らしをしてみませんか。



## 上天草市

面積：126.15 km<sup>2</sup>

人口：30,275 人

世帯数：12,222 世帯

降水量：1,929 mm

平均気温：17°C 最高気温：21.5°C 最低気温：12.9°C

※住民基本台帳（平成 26 年 1 月 31 日現在）より

※平成 25 年松島観測所 気象庁統計より

上天草市の  
特産品



車エビ

上天草市は車エビ養殖発祥の地として有名で、天然車エビはもちろん養殖車エビも日本有数の生産量を誇っています。活きたまま箱詰めした商品は贈答用として人気です。



地だこ

天草沿岸で漁獲されるたこは「地だこ」と呼ばれ、歯ごたえと味、そして色の濃さが格別。たこステーキは天草地域の定番料理です。



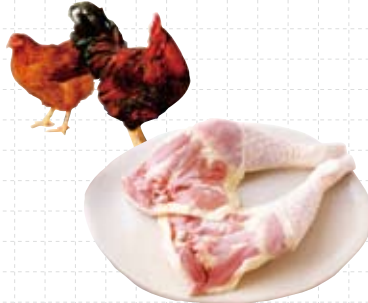
はも

上天草市では、キラキラと金色に輝く姿から「大矢野黄金のはも」としてブランド化。築地をはじめ、関東関西の市場で高い評価を得ています。



渡り蟹

運動量が多い天草の渡り蟹は身が引き締まってプリプリの食感。姫戸町で水揚げされる渡り蟹の中で特に身が詰まったものを「姫ガザミ」ブランドとして出荷しています。



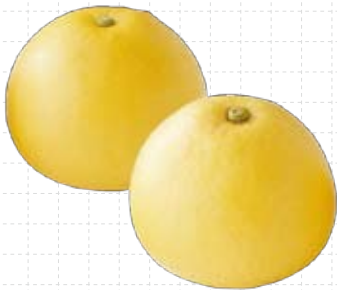
天草大王

「幻の地鶏」と呼ばれ、10年の歳月をかけて復元に成功。そのサイズは日本最大級で、独特な歯ごたえとギュッと凝縮されたうまみが特長です。



ちりめんじゃこ

朝一番に水揚げされたカタクチイワシの幼魚を釜ゆでし、天日干してつくられる上天草市のちりめんじゃこはお土産として人気です。



パール柑

上天草市は柑橘類の宝庫で、中でもパール柑は糖度12～13度で甘さと酸味のバランスが抜群。さわやかな風味とさっぱりとした上品な味わいで贈答用として人気があります。



湯島大根

小さな島「湯島」で栽培される大きな大根です。水分が多く、甘みが高く、型くずれしにくいのが特長で、市内の物産館ですぐに売り切れるほど人気の食材です。



お米

温暖な気候を有する風土に合わせて早期米の品種「コシヒカリ」が作付されています。お盆前には収穫時期を迎え、米どころ熊本県のなかで一番に出荷されます。

# 楽しむ

## 憩いの場の充実

### 施設

上天草市には文化ホールやスポーツ施設、観光施設などがあり、それぞれ市民の憩いの場として利用されています。公民館は、市内の至る所に合計 128 館設置され、地域コミュニティの活動を支えています。



#### <主要施設>

- 大矢野総合体育館
- 松島総合センター「アロマ」(文化ホール、各種競技施設)
- スパ・タラソ天草(温泉とタラソセラピー複合施設)
- 上天草物産館さんばーる
- 天草四郎メモリアルホール(資料館)他

#### <レジャー施設>

- チェリーゴルフクラブ天草コース
- わくわく海中水族館シードーナツ
- ミュージ天文台
- 龍ヶ岳山頂公園
- 矢岳巨石群遺跡(パワースポット)
- 千巖山公園 他



ミュージ天文台



天草四郎メモリアルホール



スパ・タラソ天草



チェリーゴルフクラブ天草コース



わくわく海中水族館シードーナツ

## 地域交流のイベントいろいろ

### 行事

上天草市では年間を通して多くのイベントが開催され、楽しみながら地域住民との交流を深めることができます。



#### <年間行事>

- 菜の花ウォーキング(2月)
- 天草パールラインマラソン大会(3月)
- キララ祭サンライズウォーク(4月)
- 夏夢音 HIMEDO 夏祭り(8月)
- 龍ヶ岳夏祭り(8月)
- 天草五橋祭(9月)
- しお風ウォークラリー(11月)
- 天草四郎サイクリングフェスタ(11月)



天草パールラインマラソン大会



キララ祭サンライズウォーク



天草五橋祭



天草四郎サイクリングフェスタ





## 海水浴

青い海に囲まれた上天草市には、海水浴場が10か所以上あり、夏になると多くの海水浴客で賑わいます。夕方になると海に沈む美しい夕日が1日の疲れを癒してくれ、移住の決め手が夕日だったという方が少なくありません。



●榎合海水浴場（パールサンビーチ）  
透明度の高い海をのぞけば魚たちが泳ぎ、潮が引くと「天草富士」と呼ばれる向かいの高空島まで歩いて渡れます。



●西目海水浴場（カームビーチ）  
白い砂浜と、真っ青な大海原に浮かぶ大小の島々が美しいビーチです。



●唐船ヶ浜海水浴場  
島原半島を遠くに望む野釜島の北側にある波が穏やかなビーチで、海水の透明度が高く、波も穏やかです。

## 釣り・その他

上天草市は穏やかな内海に囲まれているため、島全体がフィッシングエリアです。また、釣りのほかにも、クルージング、イルカウォッチングなど1年中楽しめます。自分で釣った魚をお刺身にして食べる。これが上天草市での日常です。



①イルカウォッチング



③SUP



②シーカヤック



フィッシャリーナ天草

①イルカウォッチング: 船で約1時間、一年中、高い確率で野性のイルカを見ることができます。

シークルーズ……………☎0969-56-2458

②シーカヤック ③SUP: 初心者でも楽しめる体験プランがあります。

Unplugged(アンプラグド)… ☎090-8356-3577

# 遊ぶ

## 山で遊ぶ



上天草市には九州百名山に選ばれている次郎丸嶽や「天草観海アルプス」として親しまれている白嶽、念珠岳など登山愛好家にとって魅力的な山がいっぱいです。高舞登山（たかぶとやま）から龍ヶ岳を結ぶ九州自然歩道「天草観海アルプスコース」があり、不知火海を見下ろしながらのハイキングを楽しめます。どの山からの眺めも良く、頂上から見た青い海と緑の島々との素晴らしいコントラストは頑張った人へのご褒美です。



天草観海アルプスコース（全長約25km）



龍ヶ岳山頂からの眺め  
（標高470m）



次郎丸嶽「見晴台」  
（標高397m）

## 山登り・トレッキング



### 九州オルレ

上天草市には「九州オルレ天草・松島コース」と「天草・維和島コース」の2コースがあります。懐かしい気持ちになる漁村や田園風景の中をのんびりたどるオルレコース。道草しながら歩いていると何気ない景色にも発見があります。

「九州オルレ天草・松島コース」



「九州オルレ天草・維和島コース」



## キャンプ場

上天草市では8つのキャンプ場でアウトドアを楽しみながら、島影を背景にした美しい朝焼けや夕焼けを望むことができます。龍ヶ岳町の龍ヶ岳山頂キャンプ場では、展望所から不知火海が一望でき、隣接するミュウイ天文台からは、環境省が主催する「スターウォッチング」で日本一の星空に認定された美しい夜空を観測できます。



白嶽森林公園キャンプ場



小島公園キャンプ場



龍ヶ岳山頂キャンプ場

## 病院・医院

- 総合病院：上天草総合病院
- 診療所：湯島へき地診療所・教良木診療所
- その他医院：26 施設



上天草総合病院

## 公共交通機関

- SUN まりんバス：大矢野町の 3 地区（上地区、登立地区、中地区）を循環するバス



SUN まりんバス

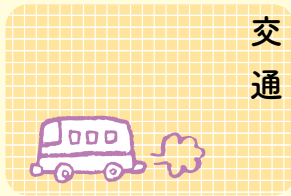
- パライゾストローリー：観光施設、景勝地、お土産販売所などを循環する観光循環バス
- うきうきあまくさシャトル便：市内の中心部と隣町を結ぶ路線バス。JR あまくさみすみ線（三角線）と連絡しています。



パライゾストローリー(左) うきうきあまくさシャトル便(右)

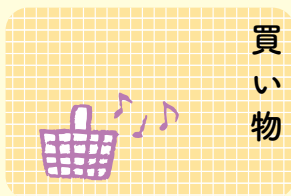
市内ではこれ以外にも路線バスを運行しています。また大矢野・龍ヶ岳地区の一部では乗合タクシーを運行しています。

市民の主な交通手段は車ですが、市内全域を路線バスでも移動できます。加えて、大矢野町では循環バス「SUN まりんバス」「うきうきあまくさシャトル便」を利用することができます。また観光循環バス「パライゾストローリー」も運行しています。



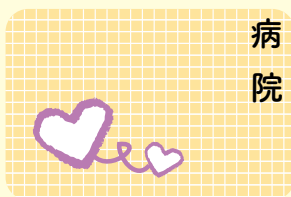
## 交通

市街地にはスーパーマーケットや大型ドラッグストア、ホームセンターがあります。その他にコンビニエンスストアや小ささまざまな商店が点在し、日常の暮らしを支えています。



## 買い物

市内には緊急時に対応できるヘリポートを備えた総合病院をはじめ、外科、内科、小児科など約30の医院が点在しています。日曜・祝日は当番医が対応するなど、医療環境が整っています。



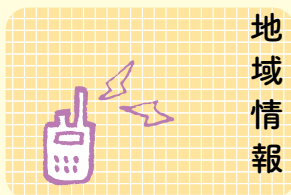
## 病院

中学校7校、小学校11校、公立保育園4園、私立保育園13園があります。また、保育園に通っていない子どもたちの子育て支援センターや小学校低学年を対象とした放課後児童クラブなどの支援体制が整っています。



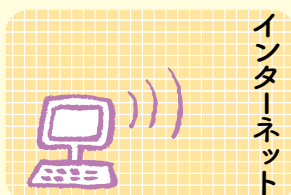
## 子育て・教育

市では無償で防災行政無線の戸別受信機を貸し出し、設置しています。防災無線では、屋外機と各家庭の屋内機から暮らしに関係のある身近な情報や災害情報が放送され、生活に必要な情報を広くお知らせしています。



## 地域情報

市内全域でADSL、市内中心部で天草ケーブルネットワークの光ファイバーサービスとNTTのフレッツ光が利用できます。（随時エリア拡大中）携帯電話は全域で利用できます。



## インターネット

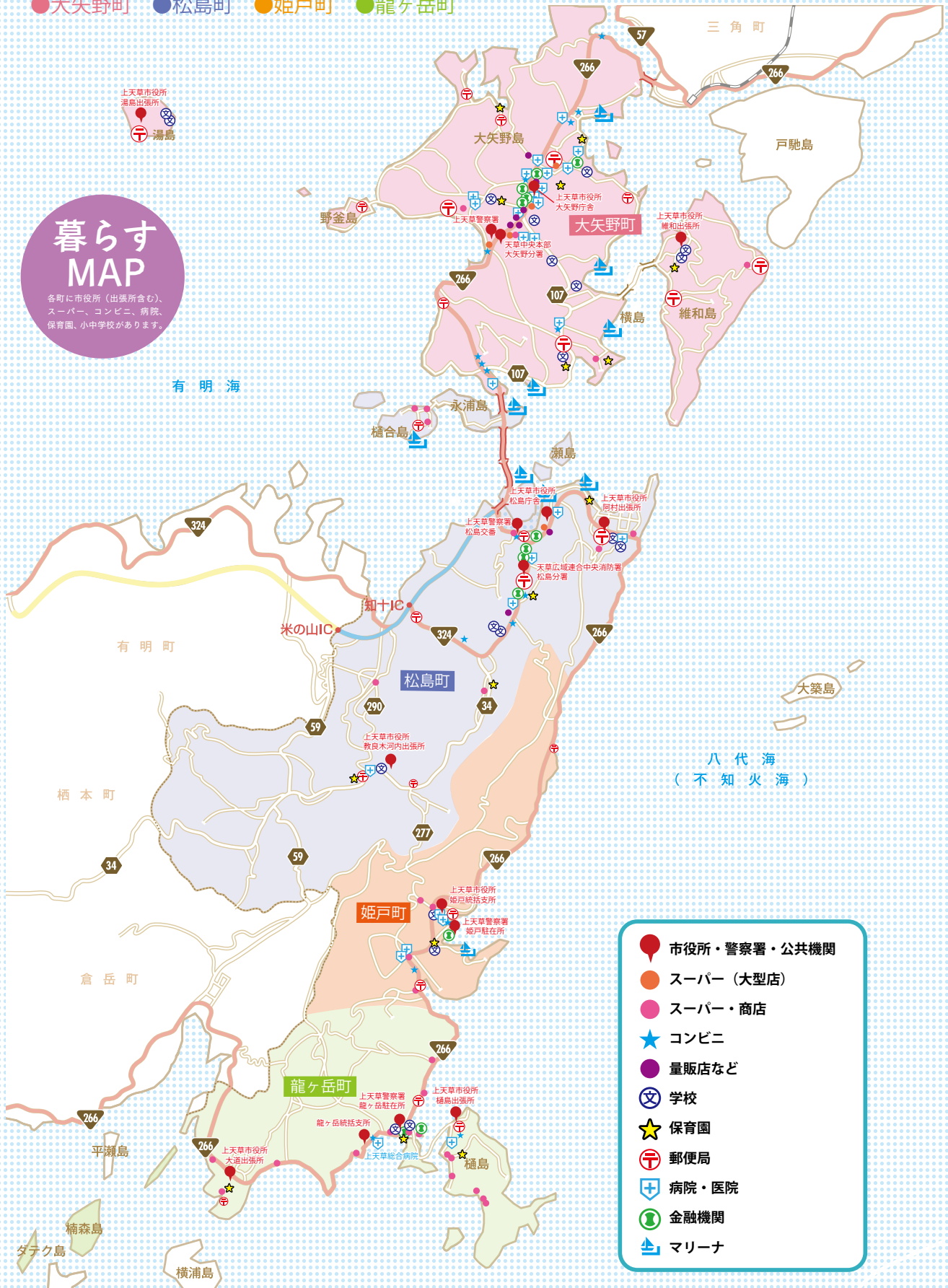


●大矢野町 ●松島町 ●姫戸町 ●龍ヶ岳町

上天草市役所  
湯島出張所

# 暮らすMAP

各町に市役所（出張所含む）、スーパー、コンビニ、病院、保育園、小中学校があります。



- 市役所・警察署・公共機関
- スーパー（大型店）
- スーパー・商店
- ★コンビニ
- 量販店など
- Ⓜ学校
- ★保育園
- 〒郵便局
- Ⓜ病院・医院
- 金融機関
- Ⓜマリナー

# 移・住・定・住・支・援

上天草市では移住・定住検討者向けの支援と情報提供を行い、希望の移住地を見つけるお手伝いをしています。

## 田舎暮らし滞在プラン

ゆったり楽しむ

### ミドルステイプラン

「小島公園」にあるキャンプ施設で、落ちついて過ごしていただける11月～3月にかけて、バンガローに1週間～最長5ヶ月程度滞在しながら上天草市をご体感いただく中長期滞在プランです。上天草市の自然や星空を満喫しながら地域の方と交流、物件探しなどの情報収集が行えます。上天草市を思う存分満喫してください。

●利用料:1泊2,000円(1棟)/1ヶ月40,000円(1棟)



気軽に楽しむ

### ショートステイプラン

市内の民宿・旅館に1～3泊程度滞在していただき、まずは上天草市の特長を感じていただく短期滞在型プランです。上天草市の景色を楽しみながら地域の様子を見て回ったり、物件探しなどの情報収集が行えます。気軽に上天草市を体験してみませんか？

●宿泊場所・料金等は別途お問い合わせください。

## 滞在プラン利用者特典

- 1.「スパ・タラソ天草」(温泉施設)無料招待券
- 2.「天草四郎メモリアルホール」(資料館)無料招待券
- 3.既移住者との意見交換(希望者のみ)



## 移住フェアの参加

年に数回、関東・関西で開催される移住フェアに相談ブースを開設しています。既移住者が上天草市の魅力や住みやすさをお伝えし、移住に関するご質問やご相談にお応えします。移住を検討されている方は、ぜひ足を運んでみてください。



## 移住者交流会の実施

上天草市では移住者同士の交流会を開催しています。移住後の田舎暮らしを堪能するための移住者相互の親睦会が行われ、仲間づくりやコミュニケーションの場として活用されています。



## 専任スタッフの設置

上天草市では専任スタッフを配置し、移住に関するご相談やお問い合わせに対応しています。不動産物件情報については不動産会社と連携し、物件探しをお手伝いします。お気軽にお問い合わせください。

問い合わせ先

上天草市役所総務企画部企画政策課 ☎ 0964-26-5539

# 移住者の声



上天草市に移住された方々の移住したきっかけや、移住して感じたことなどをご紹介します。



- 1 移住のきっかけ
- 2 移住して感じたこと
- 3 ここが好き

## 人生の仕上げは故郷への恩返し

- 1 妻は愛知県、私は大矢野町出身で高校から両親を故郷に残し、県外で生活していました。いずれは故郷へ戻り、生まれ育った地で恩返しをしたいと思っていたので、子どもたちが成人したのをきっかけに、少しずつ準備をしていました。
- 2 ご近所の方と話していると天草弁を懐かしく感じます。人あたりの良い方ばかりで、私が釣ってきた魚を持っていくと野菜をいただき、田舎ならではのおすそ分け文化を楽しんでいます。
- 3 大好きな釣りをしながら景色を眺めていると、静かな時間の中で心が和みます。行きは朝焼けを見ながらワクワクし、帰りは夕焼けを浴びながら釣果を振り返っています。

移住者データ  
移住年/平成24年  
前居住地/熊本市  
職業/塾経営



川越さんご夫妻  
(大矢野町)

天草弁が懐かしいです

天草弁、勉強中です!

## 二地域居住で一足早い移住生活

- 1 リタイア後の夢は、釣りを楽しみながら田舎暮らしをすることでした。一方、妻は小さなカフェの経営を思い描いていました。そこで2人で話し合い、二地域居住で一足先に夢を叶えてしまいました。
- 2 平日は熊本市の自宅に住み、私は熊本市内の勤務先へ、妻は上天草市のカフェへ通う生活。週末は夫婦揃って上天草市で過ごします。私は菜園で野菜を育て、妻はそれをカフェで提供。天草地域は冬でも暖かく野菜が良く育ちます。目の前の海では大好きな釣りもできて理想の環境です。
- 3 毎日変わる景色を高台から眺めながら、ゆったりと流れる時間。良い場所を選んだと感じています。

移住者データ  
移住年/平成22年  
前居住地/熊本市  
職業/カフェ経営



松山さんご夫妻  
(大矢野町)

ログハウスのカフェで2人の夢を実現しました

## 笑顔の挨拶で温かい気持ちになります

- 1 海が大好きで、シーカヤックのツアーガイドをしています。上天草市は観光振興に力を入れていることを知り、ここを活動の拠点にしようと思いました。
- 2 静かで時間をゆったり感じます。近所の方から野菜をいただいたり、自分でも畑を借りて野菜を育てたりと、都会暮らしでは経験できなかった暮らしを満喫しています。心配していた生活環境は想像以上に整っており、大好きな天草の海を眺められる生活に満足しています。
- 3 風光明媚な海辺の風景、国立公園ならではの自然そのままの山々など、アウトドアが大好きな私には堪りません。住民の方々は温かく、笑顔で挨拶してくれるので、それだけで家族の笑顔が増えました。

移住者データ  
移住年/平成24年  
前居住地/熊本市  
職業/シーカヤックツアーガイド



船原さん  
(大矢野町)

私が天草の海をご案内します!

## 大好きな故郷での生活

- 1 私たち夫婦は龍ヶ岳町の出身で、就職してから定年するまで熊本県外で生活していました。定年後は生まれ育った龍ヶ岳町と一緒に戻りたいと思っていたので、夢が実現できて満足しています。
- 2 故郷への恩返しのために、文化財保護委員や観光ガイドをしながら、地元のことを学んでいます。海と山に囲まれた環境で観光客や地域の方と接することができるので、多忙ながら充実した毎日を過ごしています。戻ってきて本当に良かったと感じています。
- 3 一番のお気に入りには龍ヶ岳山頂からの眺望です。天草全島の峰々を望むことができ、誰もが歌声を上げるほどの絶景です。水面に映る夕日を眺めると、さらに贅沢を感じます。

移住者データ  
移住年/平成18年  
前居住地/福岡県  
職業/観光ガイド等のボランティア活動



木下さん  
(龍ヶ岳町)

故郷で暮らすことを夢見てUターンしました

## のどかな日常に幸せを感じます

- 1 上天草市が紹介されていたテレビ番組を見て、こんな場所で釣りや家庭菜園が出来たらいいなと思い、市役所へ相談しました。適合島の物件を案内してもらった時、一目で気に入りました。ここで生活している私たちの姿を想像できたことが決め手になりました。
- 2 空気がきれいでもとても静かです。トンビやモズ、メジロ、ジョウビタキなど鳥の鳴き声がよく聞こえてきます。近所の畑からは草むしりしながら楽しげな鼻歌が聞こえてきたり。マンション暮らしが長かった私たちにとって、こんなにのどかな日常が本当にあるんだとしみじみ感じています。
- 3 魚が大好きなので新鮮な魚が毎日食べられるのが嬉しいです。物産館やスーパーで新しい食材を見つけるのも楽しみの一つです。ご近所から野菜や魚を分けていただくこともあり、旬の食材をととても美味しいいただいています。

移住者データ  
移住年/平成26年  
前居住地/兵庫県  
職業/シルバー人材センターからの仕事



武田さんご夫妻  
(松島町)

毎日新鮮なお魚を食べられて幸せです!

## 自然豊かな環境で子育て

- 1 移住前は都内で俳優業やタクシー運転手をしていました。まだ幼い子どもの将来を考えた時に「自然の中でのびのびと感受性豊かに育ててもらいたい」と夫婦で話し合い移住を決断しました。
- 2 通学途中の子どもや生徒が「こんにちは!」と元気に挨拶を交わしてくれたり、近所の方がとても親切に接してくれたりします。都会ではあまり感じなかった、人と人との温かい結びつきを感じます。
- 3 自然がとても身近な存在です。仕事から車が見える風景はまるで日替わり写真集のようで、せかせかした都会暮らしとは比べ物になりません。週末は買い物ついでに家族と宮津海遊公園で夕日を眺める。そんな寄り道を楽しんでいます。

移住者データ  
移住年/平成24年  
前居住地/神奈川県  
職業/文具店の営業



長野さんご家族  
(大矢野町)

地元の方は温厚でとても親切です

# 移 住 S T E P

## ステップ4 仕事探し

移住後に仕事をする場合には、ハローワークでお仕事探しをしてみましょう。どんな求人があるのか、賃金の相場などを事前に確認しておきましょう。

また、60歳以上の方であればシルバー人材センターの登録ができます。

- ふるさとハローワーク  
上天草市役所 大矢野庁舎内 1階  
0964-57-4510
- 公益社団法人 上天草市シルバー人材センター  
上天草市大矢野町中 3089-1  
0964-59-2228

## ステップ5 いよいよ移住

住居の準備が整えばいよいよ移住です。入居したら区長さんやご近所の方への挨拶をしましょう。新しく仲間入りすることを知らせてもらうことは、地域のつながりを持つために大切なことです。



## ステップ6 地域にとけ込む

田舎暮らしではできるだけ行事に参加して地域の方と交流を持ちましょう。そこで地域の慣習を教わったり、頼りになる仲間ができたりするはずです。

もし移住後に困ったことがあれば、区長さんやご近所の方、または市役所までご相談ください。



## ステップ1 情報を集める

まずは移住候補地を知ることからです。上天草市では移住検討向けのパンフレットなどを配付しています。東京・大阪で開催される移住相談会もぜひご利用ください。

また、ホームページからのお問い合わせも受け付けています。

- 資料を請求する  
上天草市役所総務企画部企画政策課  
〒869-3692  
熊本県上天草市大矢野町上 1514 番地  
TEL : 0964-26-5539



- インターネットで CHECK  
移住情報サイト「上天草に住もう」

<http://www.kamiamakusa-life.jp/>

- 移住相談会に足を運んでみる
- ・ふるさと回帰フェア (東京・大阪にて毎年9月頃開催)
- ・熊本県移住相談会 (東京・大阪にて毎年11月頃開催)

## ステップ2 実際に going してみる

移住候補地を絞ったら、現地に行ってみましょう。上天草市では、大矢野町、松島町、姫戸町、龍ヶ岳町それぞれ環境や雰囲気が異なります。移住後の生活をイメージしてみて、どういった環境が向いているのか一緒に考えていきましょう。

- 上天草市までのアクセス→14 ページ
- 移住検討者向け滞在プラン→9 ページ

## ステップ3 住まい探し

住んでみたい物件の希望・条件に優先順位をつけて探しましょう。上天草市では市内不動産会社と連携しながら、希望・条件に合った物件を探すお手伝いをしています。お気軽にご相談ください。

- 上天草市の賃貸物件は自動更新が多い  
賃貸物件のほとんどが更新料不要の自動更新です。すぐに理想の物件が見つからない場合、ひとまず住んでみたい地域で生活しながら、物件探しをすることも一つの方法です。地域に溶け込んで生活していると、地元の方から物件を紹介してもらえることがあります。

# 移住 Q & A

7、8ページにも生活環境について記載があります。併せてご覧ください。

## 空き家バンク制度はありますか？

現在、上天草市に空き家バンク制度はありません。地域の不動産会社を通して物件を探します。市役所では地元の不動産会社と連携を図り、物件探しのお手伝いをしていますので、お気軽にご相談ください。

## 上下水道は完備されていますか？

市全域に上下水道が整備されています。下水道は一部地域では整備されていますが、大半の地域で小型合併浄化槽を設置しています。一部では汲み取り式（簡易水洗含む）の家屋もあります。汲み取り式の場合には、定期的に汲み取りを依頼する必要があります。

## 賃貸物件の相場はどのくらいですか？

賃貸物件として建てられた物件の間取は2DK〜3DKが多く、築年数、設備、立地によって異なりますが、およそ3万円〜5万円です。また、多くの場合、駐車スペース（1台分）が無料です。



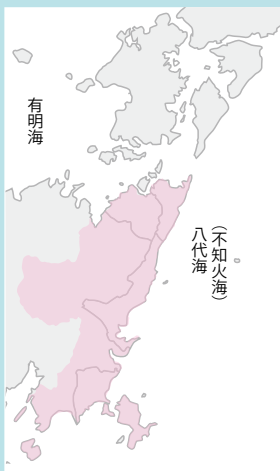
## お給料は安いですか？

給与水準は都会と比べたら低い状況です。都会ほど出費は多くないので、田舎暮らしをする際には収入に見合った支出を心がけることが大切になってきます。移住をする際には、それなりの蓄えと心の準備が必要です。

## 不動産物件で人気のエリアはありますか？

海沿いエリアは人気が高く、特に夕日がきれいに見える有明海側の物件は人気があります。その反面、台風時には暴風雨の影響を受けやすいエリアでもあるため、物件検討の際にはこの点にご留意ください。

多くの方が景観を重視されますが、海に囲まれた上天草市はどこに住んでも海はすぐそば。老後の移動を考えると利便性の高い場所を選択肢に入れることもお勧めです。



## 家庭菜園をしたいが、近所に貸してもらえない畑はありますか？

実際に住んでから、地域の人々と交流していく中で、区長さんなどに相談して畑を貸してくれる人を探してみましよう。

## 水道光熱費は都市部と比較して高いですか？

水道代は県内でも高い地域です。ガスはプロパンガス（LPガス）を使用するため、都市ガスよりも割高です。また給湯に灯油ボイラーを使用する場合は灯油が必要となります。そのため、都市部と比較すると水道光熱費は高めです。

## 地域に馴染めるでしょうか？

最初はとまどうことがあると思いますが、地域の方は新しい住民を歓迎してくれます。都会とは異なり、近所に誰が住んでいるのか分からないということはほとんどありません。また、地区ごとに区長さんがいます。地域では美化活動や運動会、お祭りなどの行事が行われます。地域の新しい仲間として溶け込むために、ぜひ積極的に参加してみてください。

# 上天草に Let's go to Kamiamakusa 行こう



## 天草への新しい旅がスタート!

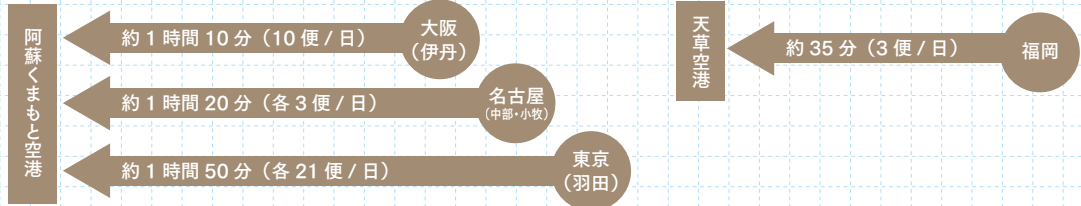
平成23年秋に運行を開始したJRあまくさみすみ線(三角線)の特急「A列車で行こう」。車内には「A-TRAIN BAR」と名づけられたバーカウンターが設けられ、ジャズの名曲「A列車で行こう」がBGMとして流れています。終着駅のJR三角駅では「うきうきあまくさ♪シャレットル便」及び、高速船の定期航路「天草宝島ライン」と接続しています。さらに、上天草物産館「さんばー」と前島港からは、「パラソストローリー」と接続し、上天草市の観光スポットを巡ることができます。

## 特急 A列車で行こう



# 上天草へのアクセス

## 飛行機 できる ✈️



●阿蘇くまもと空港からのアクセス

**バス** 阿蘇くまもと空港→熊本交通センター(乗り換え)→上天草市(約2時間30分)

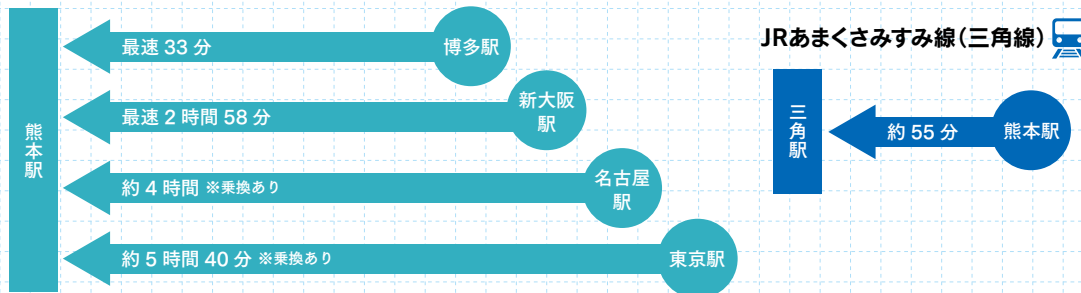
**車** 阿蘇くまもと空港→上天草市(約2時間)

●天草空港からのアクセス

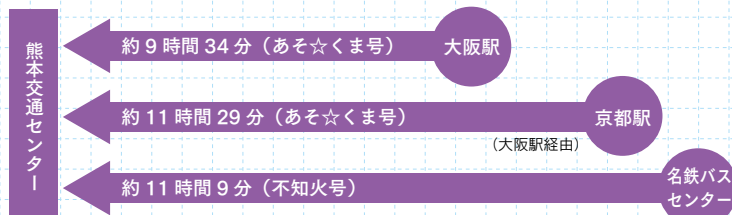
**車** 天草空港→国道324号線→

国道266号線→上天草市(約1時間30分)

## 新幹線 できる 🚅



## バス できる 🚌



●熊本交通センターからのアクセス

**バス** 熊本交通センター→上天草市(約1時間30分)

## 車 できる 🚗

●熊本市内から

熊本市→国道3号線→宇土市  
→国道57号線→上天草市  
(約1時間)

●福岡から

福岡IC(九州自動車道)  
→松橋IC→国道266号線又は  
国道57号線→上天草市  
(約2時間半)

## 船 できる 🚢





お問合せ先

上天草市役所総務企画部企画政策課

〒869-3692 熊本県上天草市大矢野町上 1514 番地

TEL : 0964-26-5539

FAX : 0964-56-4972

上天草移住情報サイト「上天草に住もう」

<http://www.kamiamakusa-life.jp/>